



PIEKSÄMÄKI  
NIINIMÄEN TUULIVOIMAHANKE  
ARKEOLOGINEN INVENTOINTI 2015



Kannen kuva: Viljelyraunio Petäjämäen tilan eteläpuolella

## SISÄLLYSLUETTELO

1	Johdanto .....	2
2	Inventointialue .....	3
3	Inventoinnin esi- ja maastotyöt sekä dokumentointi .....	4
4	Kohteet .....	6
4.1	Tahkokangas (kiinteä muinaisjäänös uusi kohde).....	10
4.1.1	Havaitut rakenteet (Tahkokangas) .....	13
4.2	Petäjämäki (kiinteä muinaisjäänös uusi kohde).....	15
4.3	Kivisenpäänsuo (kiinteä muinaisjäänös uusi kohde).....	18
4.4	Linnakivi (kiinteä muinaisjäänös uusi kohde) .....	20
	Muut kohteet.....	23
4.5	Luokinpelto (muu kulttuuriperintökohde uusi kohde).....	23
4.6	Leikon kämpä (muu kulttuuriperintökohde uusi kohde) .....	25
5	Tulokset .....	27
6	Tärkeimpiä lähteitä .....	28

### Kartat:

Kartta 1.	Niinimäen tuulipuiston hankealueen sijainti ja sähkösiirtoon suunnitellut linjaukset. ....	2
Kartta 2.	Maastossa tarkastetut alueet punaisella, hankealue ja voimajohtolinjaukset sinisellä. Mk 1 : 150 000. ....	5
Kartta 3.	Inventoinnissa havaitut kohteet 1-6. Mk 1:200 000. ....	6
Kartta 4.	Kohteiden Tahkokangas (1) ja Linnakivi (4) sijainti. Mk 1:20 000. ....	7
Kartta 5.	Kohteen Petäjämäki (2) sijainti. Mk 1 : 20 000. ....	7
Kartta 6.	Kohteen Kivisenpäänsuo (3) sijainti. Mk 1 : 20 000.....	8
Kartta 7.	Kohteen Luokinpelto (5) sijainti. Mk 1 : 20 000. ....	8
Kartta 8.	Kohteen Leikon kämpä (6) sijainti. Mk 1 : 20 000. ....	9
Kartta 9.	Kohteen Tahkokangas kartta. MK 1 : 10 000. ....	10
Kartta 10.	Ote Pieksämäen Vilhulan isojakokartasta vuodelta 1854. Tahkokankaalla on torppa ja sen viljelyksiä. Kuvan ylälaidassa Koukunjoki ja alalaidassa Valkeinen järven pohjoispäätä.....	12
Kartta 11.	Ote peruskartasta 3223 10 Mataramäki vuodelta 1973.....	12
Kartta 12.	Ote peruskartasta 3214 12 Paltanen vuodelta 1972.....	16
Kartta 13.	Ote peruskartasta 3214 09 Venetmäki. ....	19
Kartta 14.	Ote peruskartasta 3241 01 Haapakoski vuodelta 1973.....	26

Taustakartat:

Maanmittauslaitoksen

Maastotietokannan

10/2015

aineistoa

[http://www.maanmittauslaitos.fi/avoindata\\_lisenssi\\_versio1\\_20120501](http://www.maanmittauslaitos.fi/avoindata_lisenssi_versio1_20120501)

PIEKSÄMÄKI NIINIMÄEN TUULIVOIMAHANKE  
TUULIVOIMAHANKKEEN ARKEOLOGINEN INVENTOINTI 2015

## TIIVISTELMÄ

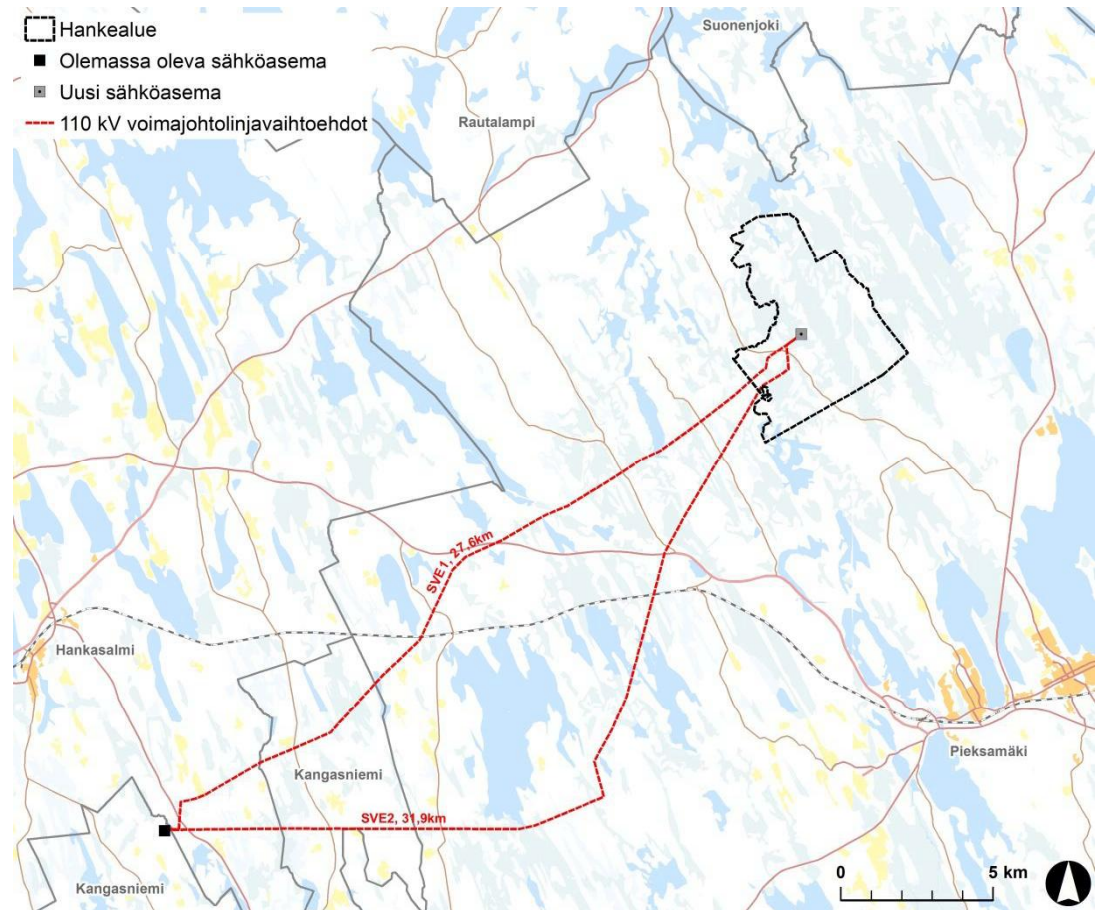
Kulttuuriympäristöpalvelut Heiskanen & Luoto Oy suoritti lokakuussa 2015 arkeologisen inventoinnin Pieksämäen tuulivoimahankkeen suunnittelualueella. Inventointi toteutettiin antamaan tietoa alueen arkeologisesta kulttuuriperinnöstä ja siinä huomioitiin niin esihistorialliset kuin historiallisenkin ajan muinaisjäännökset. Inventoinnissa tarkastettiin alueelle suunniteltujen voimaloiden paikat, hankkeeseen liittyvät voimalapaikoille johtavat mahdolliset uudet tieosuudet sekä kaksi tuulipuiston ulkopuolista voimajohtoreittialuetta. Inventoinnin kenttätyöt tehtiin viikoilla 43 ja 44 ja niistä vastasi arkeologi (FM) Kalle Luoto.

## ARKISTO- JA REKISTERITIEDOT:

Tutkimuksen laji:	Yleissuunnitelma-alueen arkeologinen inventointi
Tutkimuslaitos:	Kulttuuriympäristöpalvelut Heiskanen & Luoto Oy
Inventoija:	FM Kalle Luoto
Kenttätyöaika:	20 - 22.10 ja 26. - 30.10.2015
Peruskartta:	3214 09, 3214 11, 3214 12, 3223 10 3232 03 ja 3241 01.
Inventointialueen sijainti:	ETRS-TM35FIN P: 6919 000 I: 499 000
Tutkimusten rahoittaja:	Niinimäen Tuulipuisto Oy
Alkuperäinen tutkimuskertomus:	Kulttuuriympäristöpalvelut Heiskanen & Luoto Oy, arkisto
Kopiot:	Museovirasto
Löydöt:	Ei löytöjä.
Aikaisemmat tutkimukset:	Ei aiempia tutkimuksia.

# 1 Johdanto

Niinimäen Tuulipuisto Oy suunnittelee noin 29 tuulivoimalan rakentamista Etelä-Savoon Niinimäen alueelle Pieksämäellä. Kulttuuriympäristöpalvelut Heiskanen & Luoto Oy suoritti lokakuussa 2015 arkeologisen inventoinnin Pieksämäen Niinimäen tuulivoimahankkeen suunnittelualueella. Inventoinnissa tarkastettiin hankealueelle suunniteltujen voimalapaikkojen alueet sekä voimalapaikoille johtavat uudet tieosuudet ja muut muuttuvan maankäytön alueet. Tutkimusalueella tarkastettiin myös joitakin arkeologisesti potentiaaleja alueita välittömästi edellä mainittujen alueiden lähellä. Sähkönsiirron vaihtoehtoina tarkastellaan kahta reittivaihtoehtoa hankealueen sähköasemalta hankealueen lounaispuolella sijaitsevaan Fingridin Kauppilan 110 kV:n sähköasemaan. Inventoinnin maastotyöt tehtiin 20. – 22.10. ja 26. – 30.10.2015. Inventoinnin tuloksena tehtiin havaintoja kuudesta kohteesta, joista neljää ehdotetaan muinaisjännöskohteiksi.



Kartta 1. Niinimäen tuulipuiston hankealueen sijainti ja sähkönsiirtoon suunnitellut linjaukset.

## 2 Inventointialue

Hankealue sijaitsee noin kymmenen kilometriä luoteeseen Pieksämäen keskustasta. Hankealue on kooltaan noin 2300 hehtaaria. Tuulivoimahanke koostuu tuulivoimaloista perustuksineen, niitä yhdistävistä maakaapeleista (20–33 kV), hankealueen sähköasemasta, tuulivoimaloita yhdistävistä teistä sekä ilmajohdosta, jolla hankealue liitetään sähköverkkoon.

Hankealue sijoittuu Pieksäjärven ja Konneveden vesistöalueiden väliselle soiselle moreeniselännealueelle. Hankealueella maasto laskee kohti pohjoista. Alueen korkeimmat kohdat ovat alueen eteläosassa, jossa maasto kohoaa yli 150 m mpy korkeuteen. Pohjoisosassa korkeus vaihtelee välillä 100 – 125 m mpy.

Alueen pinnanmuodoissa voidaan havaita luoteis-kaakkosuuntaisia matalia harjanteita, jotka rajautuvat suoalueisiin. Pääasiallinen metsätyyppi on tuorekangas ja puuston ikä vaihtelee välillä 50 – 80 vuotta. Metsät ovat talousmetsää. Alueen suot on ojitettu, lukuun ottamatta Vipusuon pohjoisosaa. Puusto on lähinnä nuorehkoa havumetsää, tosin seka- ja lehtimetsää on erityisesti asutuksen lähialueilla. Alueen lähistöllä on pieniä jokia, puroja ja lampia. Vallitseva maalaji on hiekkamoreeni. Notkelmissa vallitsevat sara- ja rahkaturve. Seudun asutus on harvaa, yleensä yksittäisiä maatiloja tai taloryhmiä. Voimajohtolinjausten ympäristössä, erityisesti Pyhäjärven alueella maisemassa lisääntyy pienten peltoalueiden osuus.

Lähialueiden entuudestaan tunnetut muinaisjäännöskohteet sijoittuvat pääasiassa Pyhäjärven rannoille ja Pieksäjärven lounaispuolelle. Useimmat kohteista ovat kiviakautisia asuinpaikkoja.

### 3 Inventoinnin esi- ja maastotyöt sekä dokumentointi

Esityövaiheen aluksi tarkasteltiin muinaisjäännösrekisterin tietoja alueen tunnetuista muinaisjäännöksistä sekä tutustuttiin alueen tutkimushistoriaan. Historiallisten karttojen ja Maanmittauslaitoksen laserkeilausaineiston avulla pyrittiin hahmottamaan arkeologisesti potentiaaleja alueita.

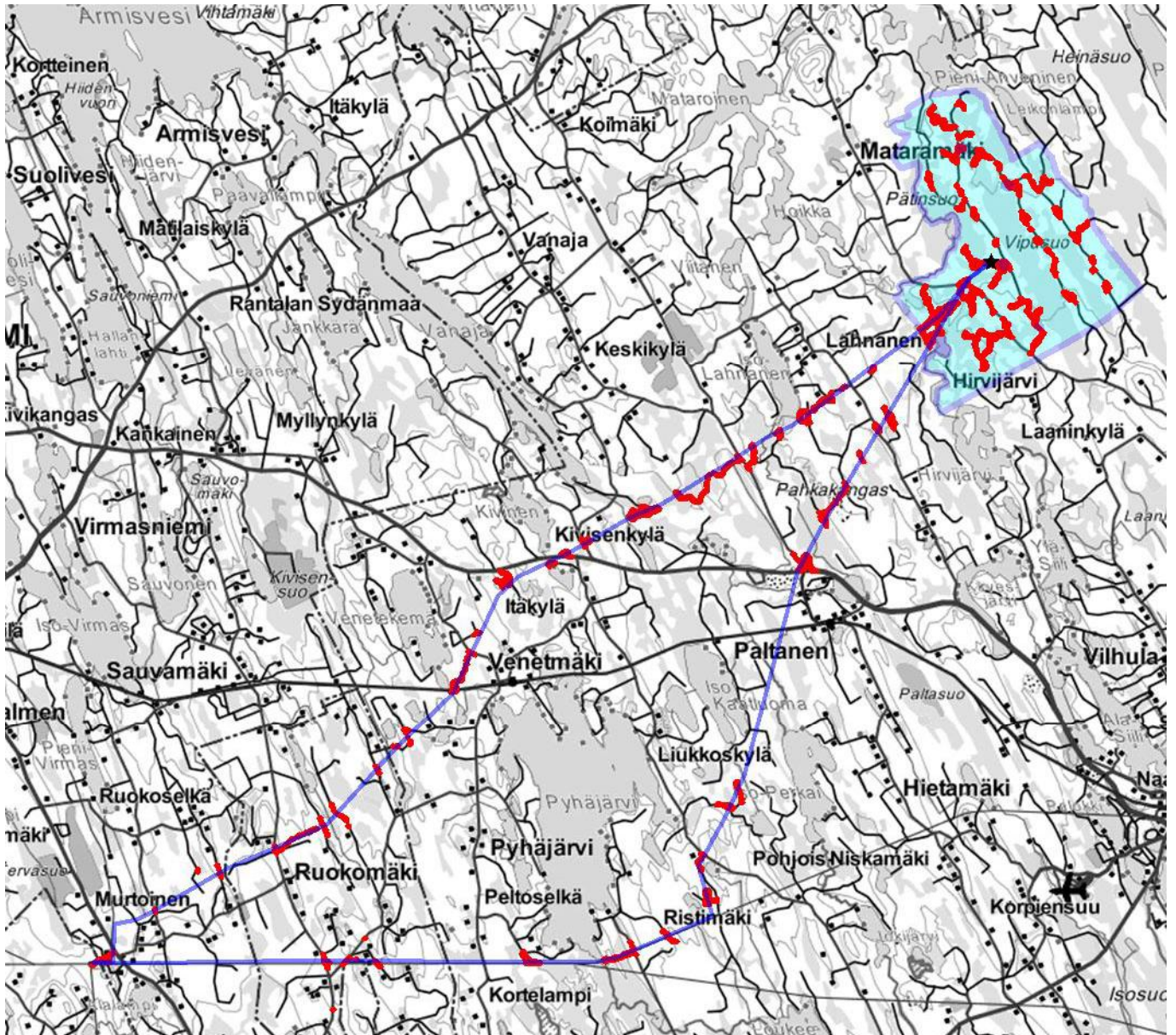
Inventointia varten hankittiin Kansallisarkistosta tutkimusaluetta kuvaavia historiallisia karttoja sekä Kansallisarkiston digitaaliarkiston pitäjänkartta. Esityövaiheessa myös tutustuttiin alueen tutkimushistoriaan ja selvitettiin alueen historiaa paikallishistoriateoksen (Lappalainen 1961) avulla. Arkeologisesti potentiaaleja alueita määriteltiin jo esityövaiheessa käyttäen apuna maaperäkartoja, laserkeilausaineistoja ja tietoa alueen ennestään tunnettujen kohteiden sijainnista ja korkeussuhteista.

Inventoinnin kenttätöitä tehtiin kahden viikon aikana. Inventoinnissa tarkastettiin mahdolliset tuulivoimaloiden sijaintipaikat, sähköaseman paikat ja niihin mahdollisesti johtavat uudet tielinjaukset. Suunniteltujen voimajohtolinjojen osalta maastotyöt toteutettiin esityövaiheessa potentiaalisimmiksi katsotuilla alueilla. Maastossa tarkasteltiin maastonkohtia, jotka sijaitsivat vesistöjen läheisyydessä otollisen maaperän alueella sekä kohteita, jotka näkyvät maarakenteina maanmittauslaitoksen laserkeilausaineistossa. Useat laserkeilausaineiston perusteella tarkastetut kohteet osoittautuivat maastotarkastuksen yhteydessä suuriksi kiviksi, kallioleikkauksiksi tai muiksi luonnonmuodostumiksi, kuten entisiksi rantamuodostumiksi.

Inventoinnissa huomioitiin niin esihistorialliset kuin historiallisenkin ajan muinaisjäännökset. Inventointimetodina oli kentällä käytössä pääasiassa silmänvarainen havainnointi. Myös tuulenkaatoja ja muita pintamaastaan rikkoutuneita maastonkohtia tarkasteltiin. Arkeologisesti mielenkiintoisiin kohtiin kaivettiin muutamia koepistoja. Muuttuvan maankäytön alueiden ulkopuolella, mutta silti lähitöllä sijainneita alueita tarkastettiin siltä osin kuin arkeologisesti koettiin tarpeelliseksi. Lähinnä tarkastettiin voimalapaikat sekä niille johtavat tielinjaukset lähiympäristöineen koko tutkimusalueella.

Hankealueen muuttuvan maankäytön alueet tarkastettiin maastossa autolla ja tarvittaessa jalkaisin liikkuen. Inventointialueen havaittiin olevan suureksi osaksi soista metsää ja niitä halkovia melko matalia kankaita. Kaikki tielinjauksiksi sopivat alueet sekä tuulivoimalapaikat tarkastettiin vähintään silmänvaraisesti, paikoitellen tehtiin arkeologisesti otollisille paikoille myös lapionpistoja.

Havaintoja ja inventoinnin kulkua dokumentoitiin sanallisen kuvauksen lisäksi ottamalla digitaalivalokuvia ja paikantamalla tehdyt havainnot satelliittipaikanninta (tarkkuus +/- 2 - 5 metriä) käyttäen. Koordinaatit on ilmoitettu ETRS-TM35FIN -tasokoordinaatteina. Jälkityövaiheessa digitaalivalokuvat luetteloidiin Kulttuuriympäristöpalvelut Heiskanen & Luoto Oy:n arkistoon.



Kartta 2. Maastossa tarkastetut alueet punaisella, hankealue ja voimajohtolinjaukset sinisellä. Mk 1 : 150 000.

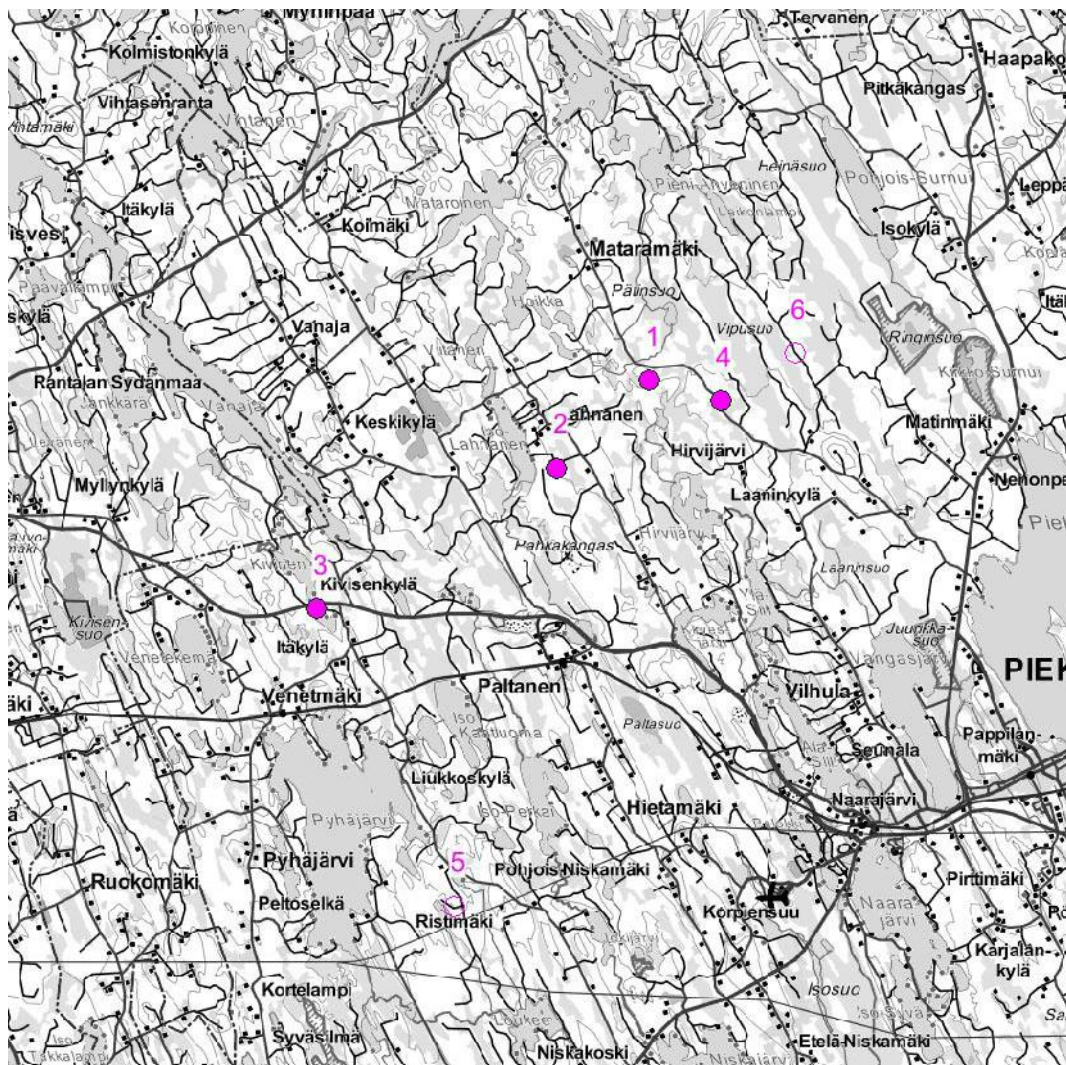
## 4 Kohteet

## Kiinteät muinaisjäännökset (uudet kohteet)

nro	Nimi	ajoitus	tyyppi	N koordi- naatti	E koordi- naatti
1	Tahkokangas	historiallinen aika	kaskiröykkiöt	6 917 496	496 833
2	Petäjämäki	historiallinen aika	viljelyröykkiöt	6 915 180	494 400
3	Kivisenpäänsuo	historiallinen aika	sillat	6 911 431	488 056
4	Linnakivi	historiallinen aika	karsikkopaikat	6 916 971	498 709

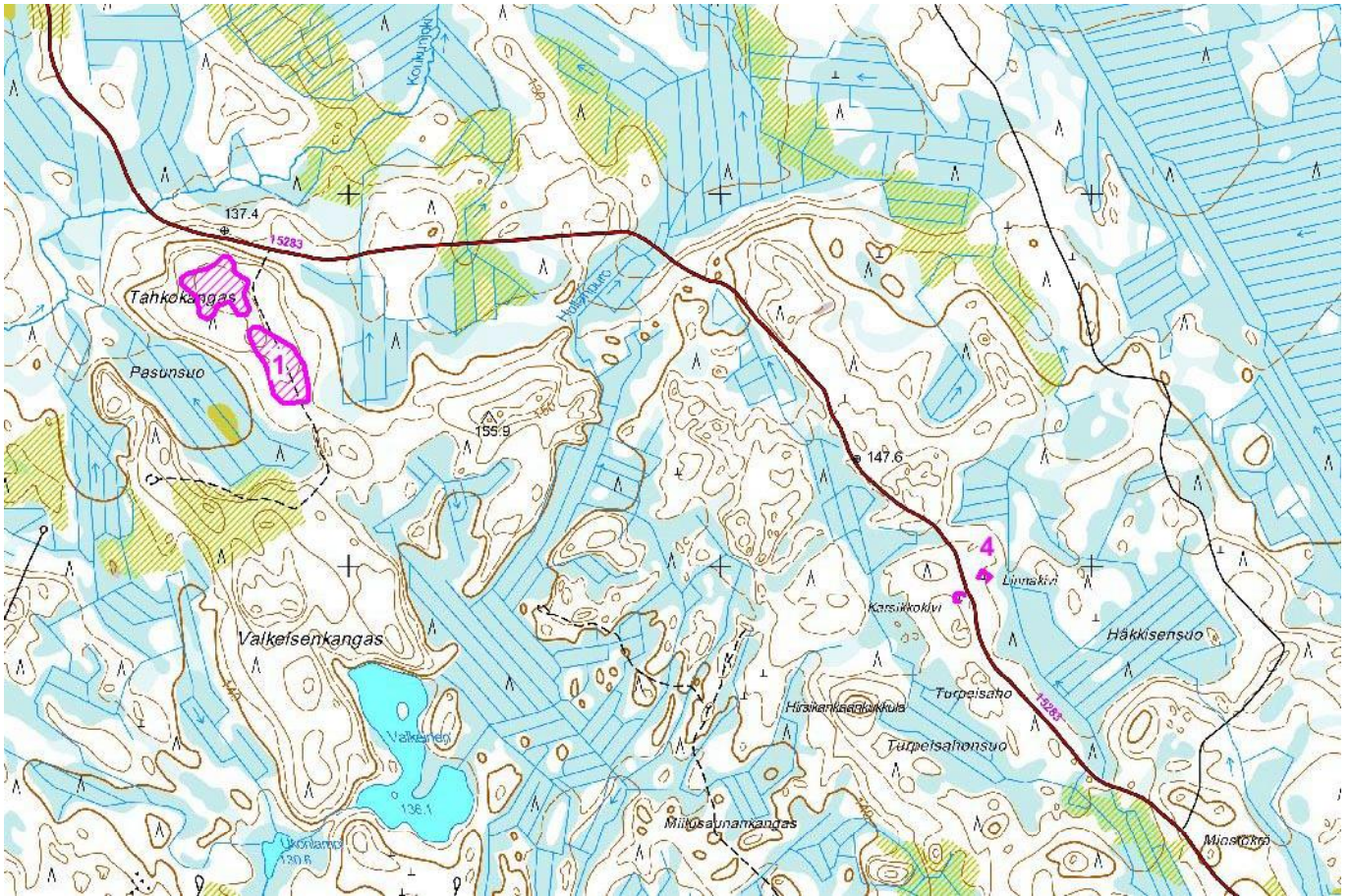
## Muut kohteet (uudet kohteet)

5	Luokinpelto	historiallinen aika	kuopat	6 903 578	491 689
6	Leikon kämpä	historiallinen aika	talonpohjat	6 918 220	500 683

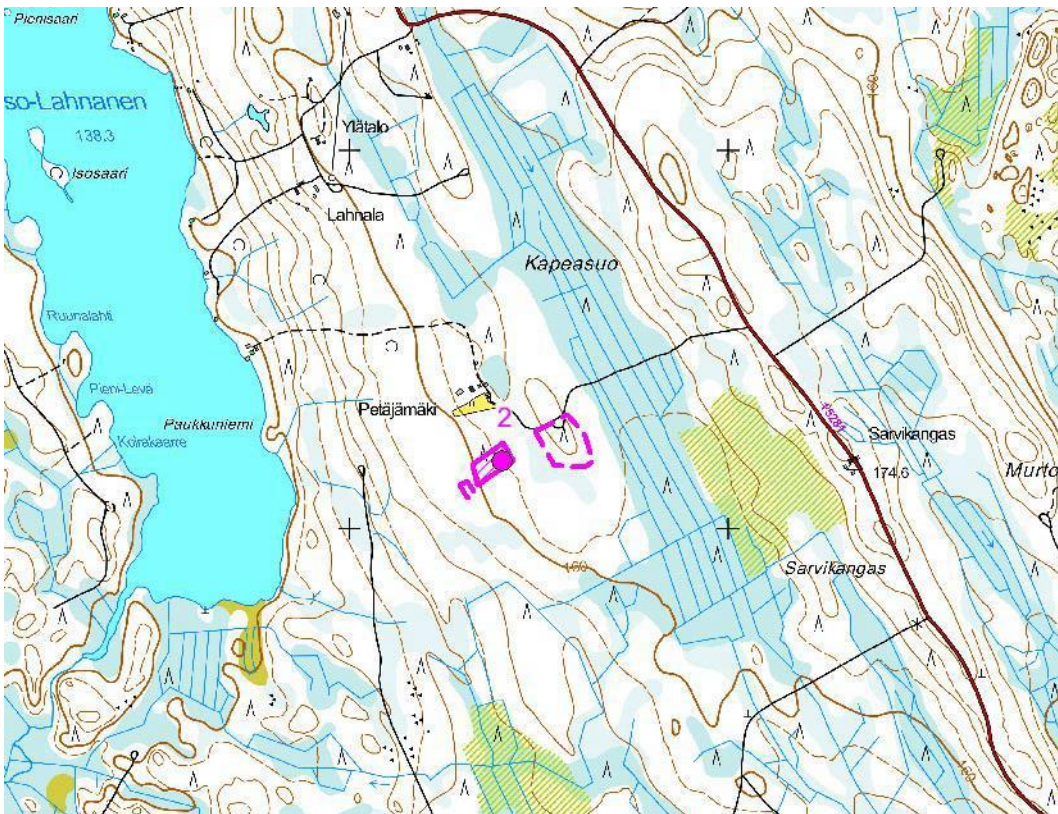


Kartta 3. Inventoinnissa havaitut kohteet 1-6. Mk 1:200 000.



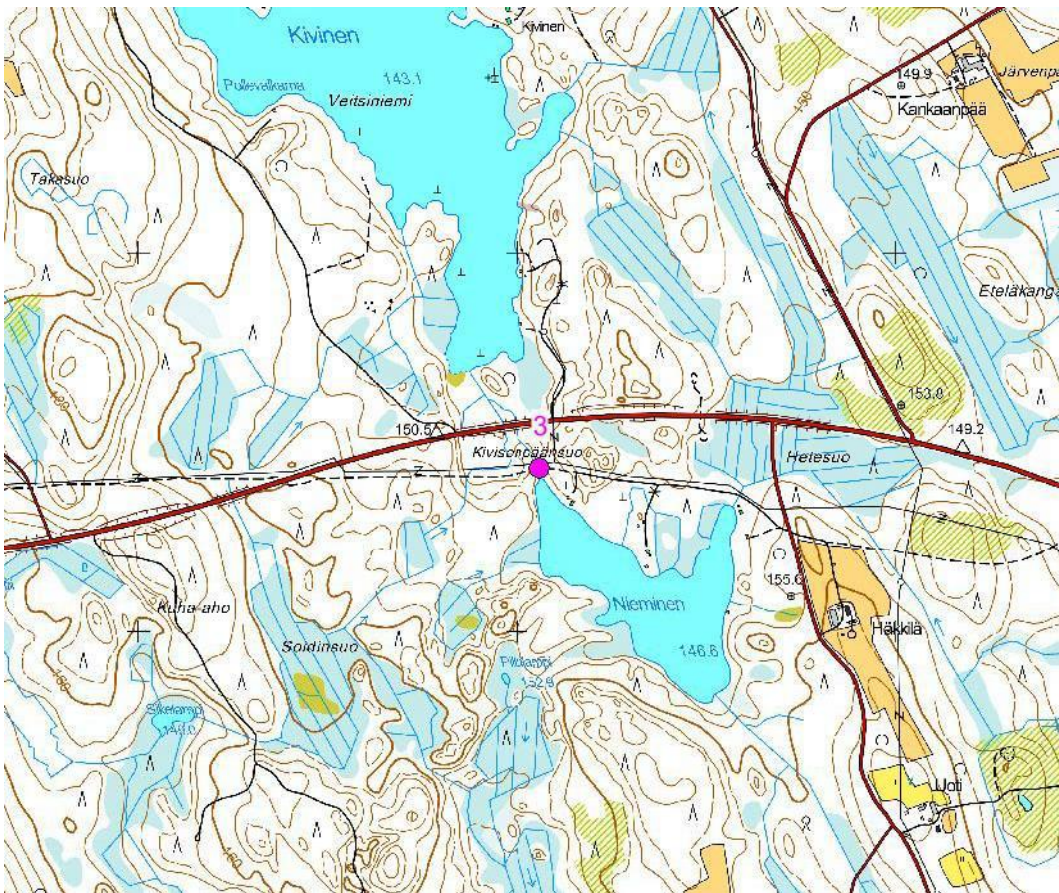


Kartta 4. Kohteiden Tahkokangas (1) ja Linnakivi (4) sijainti. Mk 1:20 000.

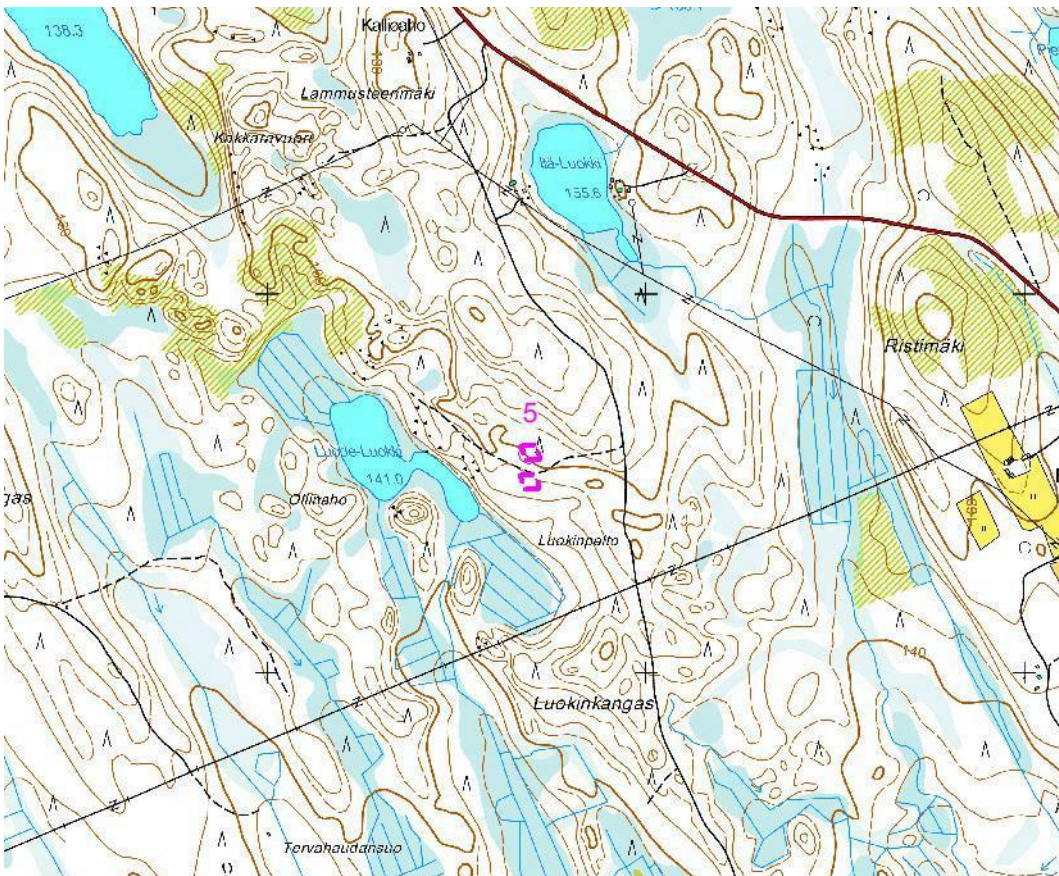


Kartta 5. Kohteen Petäjämäki (2) sijainti. Mk 1 : 20 000.

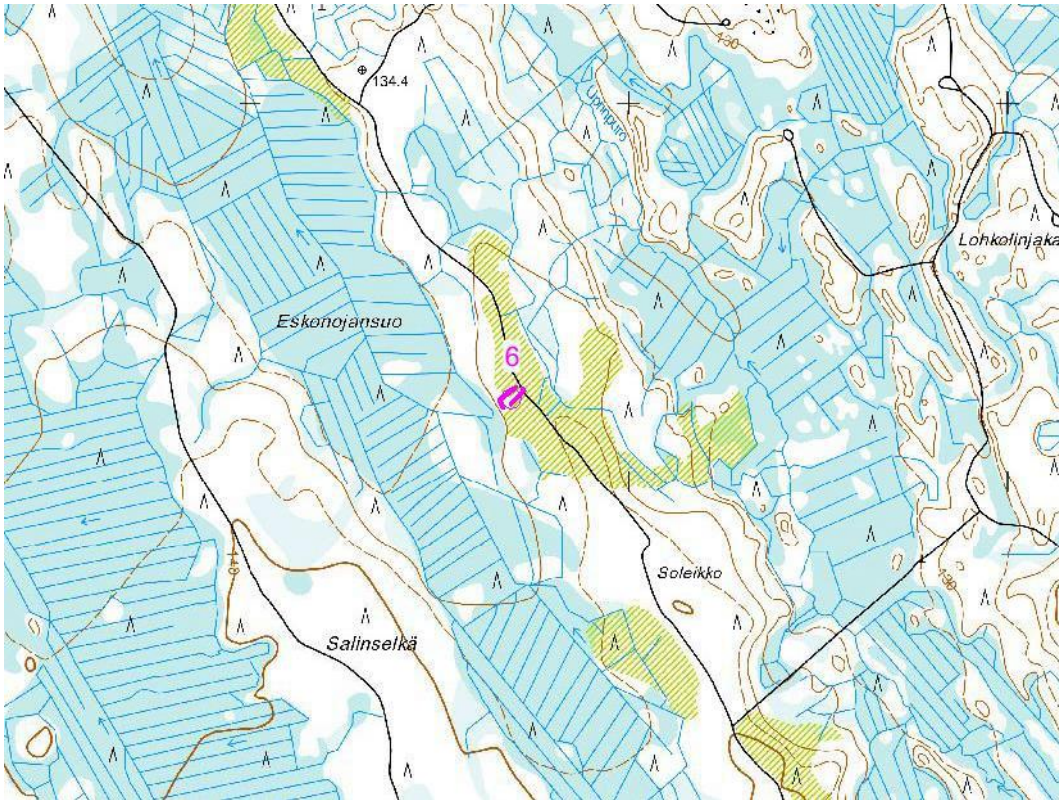
Yhtenäisellä viivalla on kuvattu viljelyraunioiden alue ja katkoviivalla on kuvattu kivivallien sijaintia.



Kartta 6. Kohteen Kivisenpäänsuo (3) sijainti. Mk 1 : 20 000.



Kartta 7. Kohteen Luokinpelto (5) sijainti. Mk 1 : 20 000.

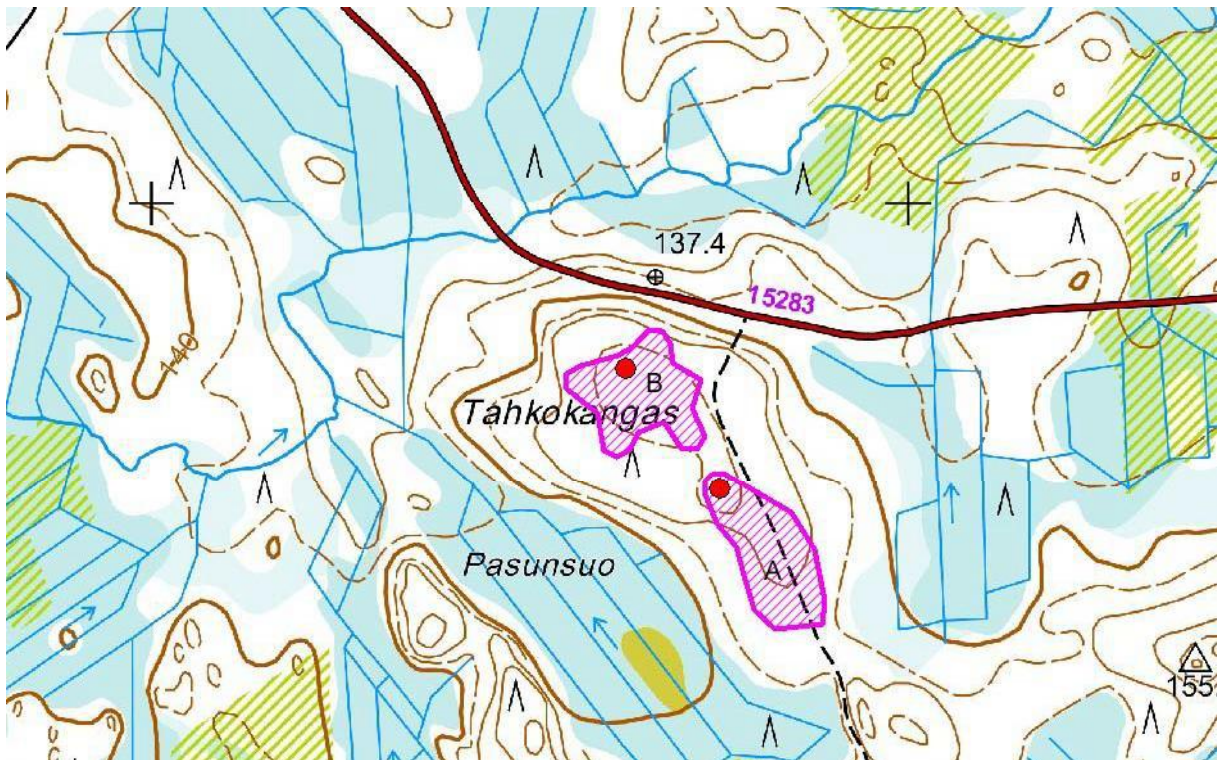


Kartta 8. Kohteen Leikon kämpä (6) sijainti. Mk 1 : 20 000.

## 4.1 Tahkokangas (kiinteä muinaisjäännös uusi kohde)

Nimi:	Tahkokangas	
Kunta:	Pieksämäki	
Laji:	kiinteä muinaisjäännös	
Ajoitus:	historiallinen aika	
Muinaisj.tyyppi:	työ- ja valmistuspaikat, kaskiröykkiöt	
Lukumäärä:	noin 20	
ETRS TM 35	Kaskirauniot	Kellarikuoppa
N	6 917 496	6 917 519
E	496 833	496 817
Z		
Koord.selite	GPS mittaus kaskirauniosta	
Tutkimukset	-	
Löydöt	-	

Tahkokangas sijaitsee Mataramäntien eteläpuolella Tahkokankaan etelään laskevilla rinteellä. Kohteen läpi kulkee metsäautotie, jonka molemmilla puolilla kiviraunioita sijaitsee. Paikalla havaittiin kahdessa ryhmässä (kartta 9: alue A ja B) yhteensä noin 40 ladottua kivirauniota ja kahden mahdollisesti kellarin tai muun rakennelman jäännöstä.



Kartta 9. Kohteen Tahkokangas kartta. MK 1 : 10 000.

Kivirauniot sijaitsevat kahdessa ryhmässä (A ja B). Alueen A pohjoisosassa on kellarikuoppa (punainen piste) ja alueen B luoteisosassa asuinrakennuksen jäännös (punainen piste).

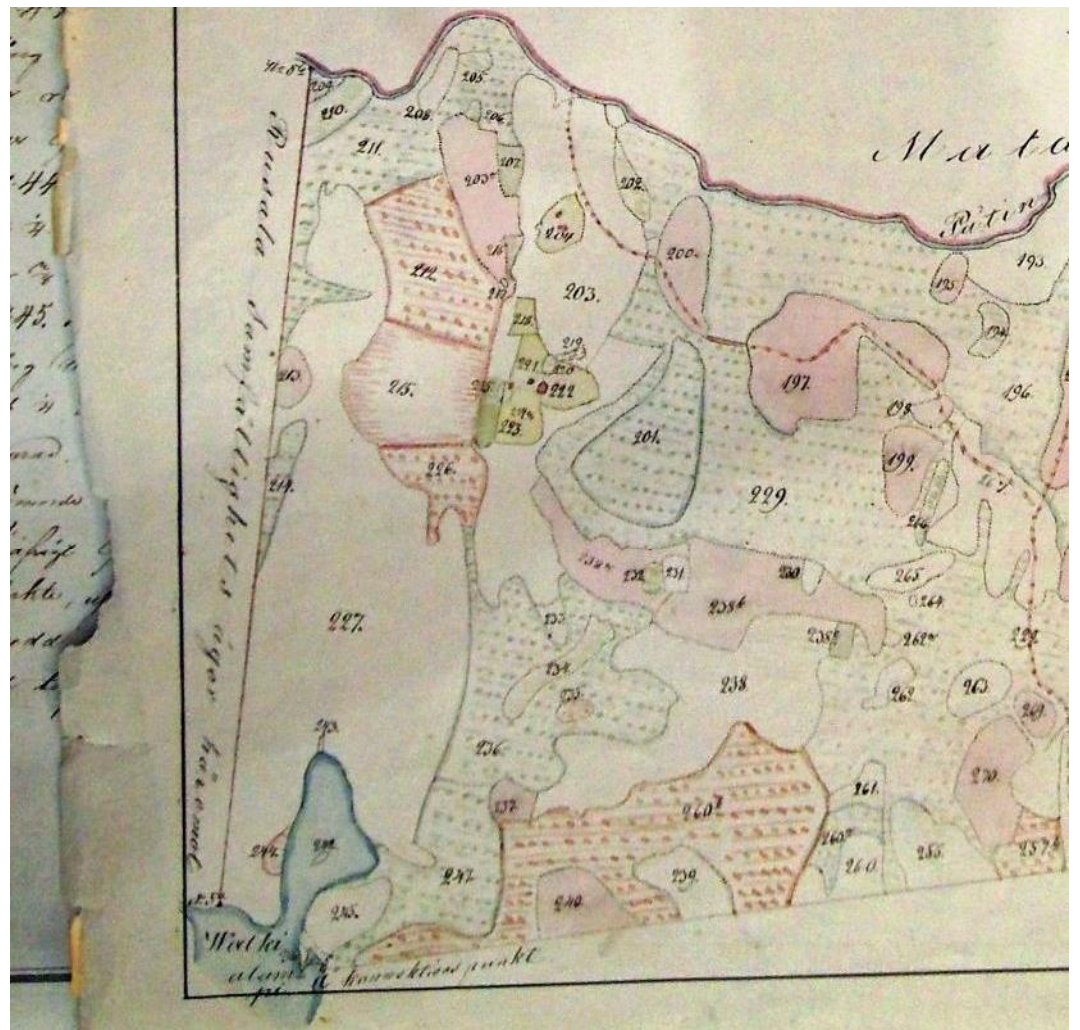
Alue A sijaitsee kaakonsuuntaan laskevalla rinteellä, jonka halki kulkee metsäautotie. Metsäautotien länsipuoli on sammal pohjaista kuusimetsää ja itäpuoli heinittynyttä hakkuuaukeaa, jolla kasvaa nuoria koivuja. Osa alueen kaskiraunioista on kasattu maakiven yhteyteen tai niiden päälle.

Metsäautotien itäpuolella raunioiden havaitseminen oli hankalaa, koska alueella kasvoi tarkastushetkellä runsaasti heinää, vadelmaa ja matalia pensaita. Kaskiraunioiden yhteydessä on kaksi kellarikuopan jäännöstä noin 8 metrin etäisyydellä toisistaan. Läntisempi kuoppa on kooltaan noin 4,5 m x 2,5 m ja syvyyttä sillä on noin 1 m. Kuopan seinät on ladottu kivistä. Tästä hieman itään on toinen kellarikuoppa, jonka koko on noin 5 x 2 m ja syvyys noin 1,2 m. Kuopan vallien leveys on noin 1,5 – 2 m. Tämän kuopan päälle on kaatunut kuusi. Lisäksi kuoppien läheisyydessä on pienempiä kuoppia, jotka saattavat olla alkuperäistä rakennetta nuorempia. Kyseessä on todennäköisesti asuin- tai varastorakennuksen jäännös (Kartta 9, alue A punainen piste).

Osa-alue B sijaitsee Tahkokankaan laella. Tällä alueella havaittiin vanhaa ojitettua peltoa ja peltoraunioita, tulisijallisen asuinrakennuksen jäännös (6 917 782 / 496 624) sekä kivivalli ja kiviraunioita. Alue on kuusivaltaista sekametsää.

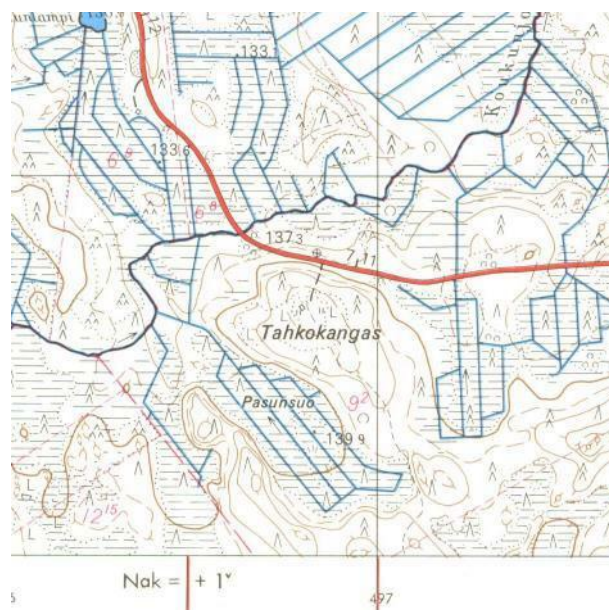
Paikalle on merkitty 1800-luvun pitäjänkarttaan torppa. Vuoden 1854 isojakokartassa on paikalle merkitty torppa, jonka jäännökset paikalla mahdollisesti havaittiin. Vuoden 1973 peruskarttaan rakennuksia ei ole merkitty ja paikka lienee autioitunut 1900-luvun alkupuolella. Asuinpaikka on todennäköisesti perustettu 1800-luvulla, sillä Vilhulan kylän talot Kelirikkoaho (Tahkokangas) ja Tahkokangas (Niinimäki) on Maanmittaushallituksen uudistusarkiston perusteella vuonna 1854 merkitty isojakoon. Kivirauniot saattavat olla ainakin osittain torppaa vanhempia.

Päällisin puolin tarkasteltuna kivirauniot ovat melko hyvin säilyneet alkuperäisessä asussaan. Kohteen tarkempi kartoittaminen on tarpeellista, mikäli alueelle suunnitellaan muuttuvaa maankäyttöä.



Kartta 10. Ote Pieksämäen Vilhulan isojakokartasta vuodelta 1854. Tahkokankaalla on torppa ja sen viljelyksiä. Kuvan yläaidassa Koukunjoki ja alalaidassa Valkeinen järven pohjoispäätä.

Kansallisarkisto, Maanmittaushallituksen uudistusarkisto: C42:3/19-28 Vilhula; N:ot 9-10 isojaonkartta ja asiakirjat (1854 - 1854)



Kartta 11. Ote peruskartasta 3223 10 Mataramäki vuodelta 1973.

## 4.1.1 Havaitut rakenteet (Tahkokangas)

Kohde	Alue	N koordinaatti	E koordinaatti
kaskiraunio	A	6 917 457	496 823
kaskiraunio	A	6 917 465	496 828
kaskiraunio	A	6 917 468	496 815
kaskiraunio	A	6 917 480	496 830
kaskiraunio	A	6 917 481	496 816
kaskiraunio	A	6 917 485	496 823
kaskiraunio	A	6 917 485	496 813
kaskiraunio	A	6 917 496	496 833
kaskiraunio	A	6 917 495	496 827
kaskiraunio	A	6 917 498	496 799
kaskiraunio	A	6 917 495	496 798
kaskiraunio	A	6 917 519	496 818
kaskiraunio	A	6 917 541	496 806
kaskiraunio	A	6 917 557	496 778
kaskiraunio	A	6 917 565	496 784
kaskiraunio	A	6 917 567	496 799
kaskiraunio	A	6 917 584	496 776
kellarikuoppa 1	A	6 917 618	496 756
kellarikuoppa 2	A	6 917 624	496 747
kaskiraunio	A	6 917 459	496 876
kaskiraunio	A	6 917 478	496 870
kaskiraunio	A	6 917 510	496 870
kaskiraunio	A	6 917 524	496 868
kaskiraunio	A	6 917 565	496 853
kaskiraunio	A	6 917 571	496 840
peltoraunio	B	6 917 693	496 709
peltoraunio	B	6 917 702	496 696
peltoraunio	B	6 917 715	496 694
peltoraunio	B	6 917 740	496 695
peltoraunio	B	6 917 758	496 707
peltoraunio	B	6 917 770	496 688
peltoraunio	B	6 917 815	496 663
rakennuksen jäännös	B	6 917 782	496 624
metallijätettä, saunan kiuas?	B	6 917 752	496 623
kiviraunio	B	6 917 728	496 654
kiviraunio	B	6 917 734	496 666
kiviraunio	B	6 917 731	496 680
kiviraunio	B	6 917 731	496 656
pieni kuoppa (1,2 x 1 x 0,3 m)	B	6 917 697	496 608
kivivallin keskikohta (20 x 2,5 x 0,5 m)	B	6 917 685	496 612
kiviraunio	B	6 917 725	496 607
kiviraunio	B	6 917 743	496 589
kiviraunio	B	6 917 766	496 564



Kuva 1. Kaskiraunioita Tahkokankaan metsäautotien länsipuolella.



Kuva 2. Kaskiraunio Tahkokankaan metsäautotien itäpuolella.



## 4.2 Petäjämäki (kiinteä muinaisjäännös uusi kohde)

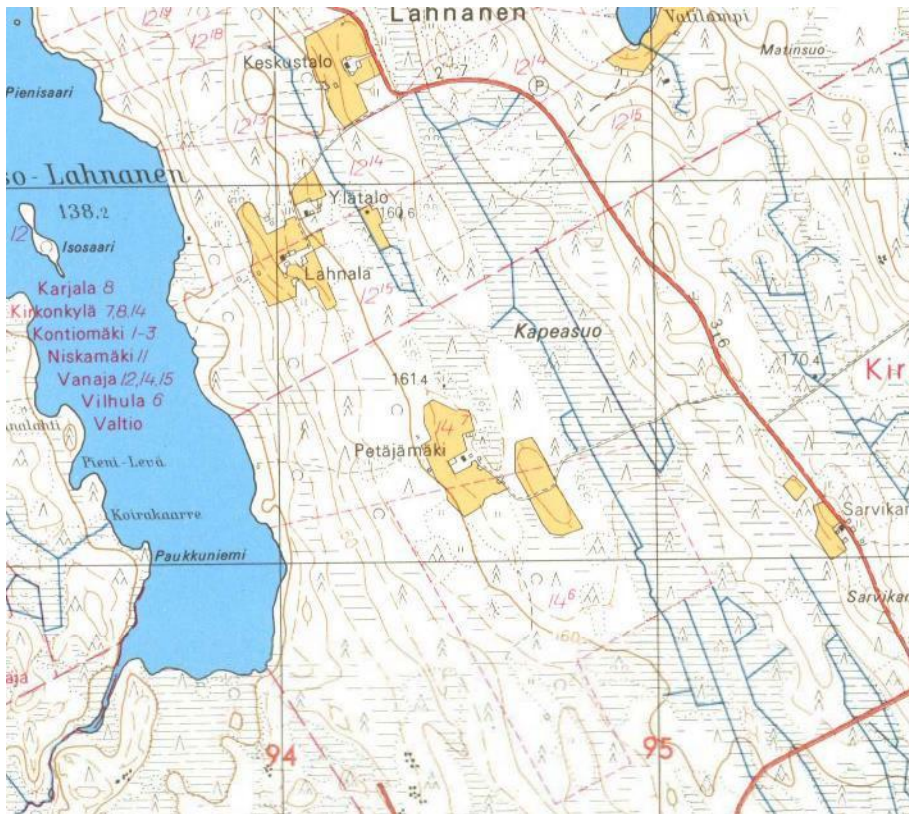
Nimi:	Petäjämäki
Kunta:	Pieksämäki
Laji:	kiinteä muinaisjäännös
Ajoitus:	historiallinen aika
Muinaisj.tyyppi:	työ- ja valmistuspaikat, viljelyröykkiöt
Lukumäärä:	noin 10
ETRS TM 35	
N	6 915 180
E	494 400
Z	
Koord.selite	GPS mittaus kaskirauniosta
Tutkimukset	
Löydöt	-

Petäjämäen tilan itä- ja eteläpuolella on useita kaski- tai viljelyraunioita sekä matalia kivivalleja. Suurimmat kiviraunioista ovat kooltaan noin 3 metriä x 3 metriä. Kivivallien korkeus on muutamia kymmeniä senttejä ja leveys noin 0,5 – 1 metriä.

Kiviaidat ympäröivät entistä peltoa mäennyppylän laella Petäjämäen tilan itäpuolella, joka nykyisin on mäntymetsää. Muutoin kiviröykkiöt sijaitsevat kuusimetsässä, joka muuttuu sekametsäksi kohteen lounaispuolella. Kosteikkoalueilla ei havaittu merkkejä kiviraunioista. Metsäalueilla on myös jäänteitä ojista.

Röykkiöt ja kiviaidat todennäköisesti kuuluvat läheisen Petäjämäen tilan aikaisempiin peltoihin ja niitä on todennäköisesti tässä kuvattua useampia. Tarkastuksen yhteydessä tarkastettiin ainoastaan maastoa Petäjämäen tilan eteläpuolella, tarkastuksen yhteydessä ei liikuttu Petäjämäen tilalle vievän tien pohjoispuolisia alueita, missä rakenteita todennäköisesti myös sijaitsee.

Päällisin puolin tarkasteltuna kivirauniot ja -vallit ovat melko hyvin säilyneet alkuperäisessä asussaan. Kohteen tarkempi kartoittaminen on tarpeellista, mikäli alueelle suunnitellaan muuttuvaa maankäyttöä.



Kartta 12. Ote peruskartasta 3214 12 Paltanen vuodelta 1972.

Petäjämäen tila ja pellot. Petäjämäen itäpuoleinen pelto on nykyisin metsänä. Tätä peltoaluetta rajaavat matalat kivivallit.



Kuva 3. Petäjämäen käytöstä jääneitä viljelyksiä rajaavat matalat kiviaidat (kuvassa keskellä), jotka erottuvat maastossa heikosti.

Kivivallit sijoittuvat vuoden 1972 peruskartassa keltaisella merkityn pellon reunaan.



Kuva 4. Entisen peltoalueen ulkopuolella on kymmenkunta kiviröykkiötä, jotka liittyvät alueen aikaisempaan viljelyyn. Osa niistä on todennäköisesti kaskiraunioita.



Kuva 5. Osa kaskiraunioista on sammalen peittämiä maantasaisia kiveyksiä.

## 4.3 Kivisenpäänsuo (kiinteä muinaisjäänös uusi kohde)

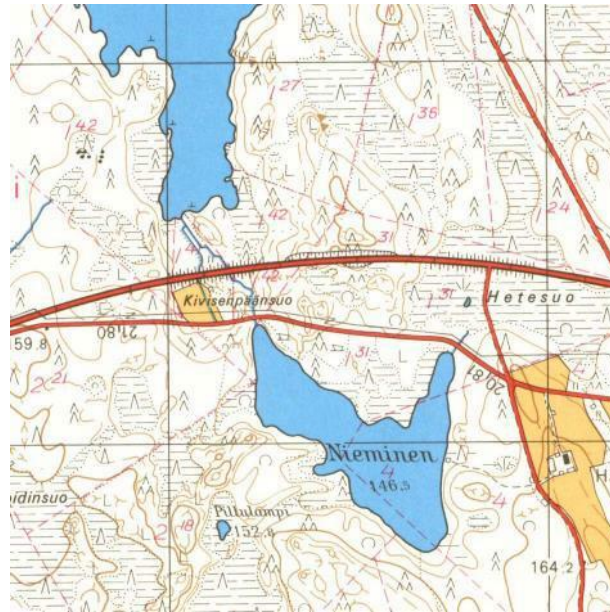
Nimi:	Kivisenpäänsuo
Kunta:	Pieksämäki
Laji:	kiinteä muinaisjäänös
Ajoitus:	historiallinen aika
Muinaisj.tyyppi:	kulkuväylät, sillat
Lukumäärä:	1
ETRS TM 35	
N	6 911 431
E	488 056
Z	
Koord.selite	GPS mittaus
Tutkimukset	
Löydöt	-

Harmaista lohkokivistä tehty yksiaukkoinen maantiesilta, joka sijaitsee käytöstä jääneellä tieosuudella Pieksämäen ja Hankasalmen välillä. Sillan koko on noin 5 metriä x 5 metriä ja korkeutta rakenteella on noin 1 metri. Silta ylittää kosteikkoalueen Nieminen nimisen järven pohjoisosassa.

Tie on ollut vielä 1970-luvulla käytössä paikallistienä, joka on jäänyt pois käytöstä. Nykyisin tielinja erottuu polkuna maastossa ja peruskartalla.



Kuva 6. Kivisenpäänsuon silta.



Kartta 13. Ote peruskartasta 3214 09 Venetmäki.

## 4.4 Linnakivi (kiinteä muinaisjäännös uusi kohde)

Nimi:	Linnakivi	
Kunta:	Pieksämäki	
Laji:	kiinteä muinaisjäännös	
Ajoitus:	historiallinen	
Muinaisj.tyyppi:	kultti- ja tarinapaikat, karsikkopaikat	
Lukumäärä:	2	
ETRS TM 35	Linnakivi	Karsikkokivi
N	6916970	6 916 913
E	498710	498 641
Z		
Koord.selite	GPS mittaus paikalla	
Tutkimukset	-	
Löydöt	-	

Näyttävä siirtolohkare sijaitsee Mataramäentien itäpuolella noin 50 metrin etäisyydellä tiestä. Kiven kohdalle maantien laitaan on tehty levennys sekä pystytetty opaskyltti. Kiven koko on 13 x 11 x 15 metriä.

Linnakivi on merkitty peruskarttaan vuonna 1973. Peruskartassa kiven lähellä on teksti "Karsikkokivi", joka todennäköisesti viittaa tien länsipuolella olevaan toiseen kookkaaseen siirtolohkareeseen. Karsikkokivi viittaa mahdollisesti kiven ympäristössä sijainneeseen karsikkoon, johon kuuluneita karsikkopuita ei enää ole.

Linnakivi tarkastettiin maastossa samoin kuin Mataramäentien länsipuolella näköetäisyydellä olevat kaksi suurta kiveä. Pikaisen tarkastuksen yhteydessä kivissä ei havaittu uurroksia tai muita merkintöjä. Kivissä olevien mahdollisten merkintöjen paikantamiseksi olisi syytä tutkia kiviä tarkemmin, sillä inventoinnin yhteydessä ei tarkasteltu kiviä tarkasti ja havainto-olosuhteet olivat heikot. Kyseistä tarkastelua ei ole kuitenkaan tässä kohtaa tarpeen tehdä, sillä kiveen ei tulla kaivoamaan tämän hankkeen puitteissa.

Linnakiveen liittyy tarinaperinnettä, jonka perusteella kohteita on syytä pitää kiinteinä muinaisjäännösinä. Kohteen koordinaattina on esitetty Linnakiven koordinaatit. Toisena koordinaattina on esitetty tien länsipuolella sijaitsevan kiven koordinaatit.

## Lisätietoa:

Lähde: Piispanen, Sirkku: Kansanomainen moraali. Tutkimus savolaisista ja pohjalaisista uskomustarinoista. Yliopistopaino. Helsinki 2009.

Väitöskirjansa sivulla 189 Piispanen mainitsee, että Savossa esiintyy tarina pappilan työväestä, joka pyysi pirua kokoamaan kasken ja lupasi antaa pappilan vanhanpiian palkaksi:

*”Pieksämäen pappilan sytänmaalla on suuri kivi nimeltä linnakivi. Kansantaru kertoo siinä asuneen pirun. Olen minäkiin käynä katsomassa kiveä. Sen ympäryksi oli aikanaan hakattu kaskeksi ja kaski poltettu. Sinne oli mennä pappilan työväki paloa raivaamaan. Mentävänsä lähteneet syömään. Syötessään sanoneet, että jos piru raivais palon, niin annettaisiin tuo vanhapiika, mikä liene olluna työsakissa, niiten mielestä joutana. Silloin olivat puut lähteneet menemään kasaan, että siinä oli olluna kumma huiske. Sitäpä oli koko työväki peljästynä ja lähtenä kesken syönnin juoksemaa kotiin. Noin puolimatassa oli Rajahaukan torppa. Siitä oli ovelta palonraivaaja kysynnä, että joko pappilan työväki on miten kauvan mennä? Parahiksi olivat ehtinä kotiin kuin pirukiin oli tavanna, vaan pappi oli siunana, ja jäi palkka saamata.”* Pieksämäki 1938.

Tarinan alkuperäinen lähde (ei tarkastettu inventoinnin 2015 yhteydessä): Kansantieto-lehden kyselyvastauksia: Pieksämäki. Verner Manninen KT 77:29. 1938.

Kommentti: Peruskartassa ei Pieksämäen alueelta löydy muita Linnakiviä kuin Mataramäentien laidassa sijaitseva kivi. Rajahaukan torppaa en inventoinnin yhteydessä paikantanut. Rajahonka -niminen tila sijaitsee noin puolimatassa Linnakiveltä Pieksämäelle. Pitäisin mahdollisena, että tarinan Linnakivi liittyy mataramäentien laidassa sijaitsevaan linnakiveen.



Kuva 7. Linnakivi Pieksämäellä. Kiven pohjoisosassa on kalliolippa.



Kuva 8. Linnakivi Pieksämäellä.



Kuva 9. Mahdollinen karsikkokivi Mataramäentien länsipuolella. Kivi sijaitsi kuusikossa muutaman kymmenen metrin etäisyydellä tiestä.



## Muut kohteet

## 4.5 Luokinpelto (muu kulttuuriperintökohde uusi kohde)

Nimi:	Luokinpelto	
Kunta:	Pieksämäki	
Laji:	muu kulttuuriperintökohde	
Ajoitus:	historiallinen aika	
Muinaisj.tyyppi:	maarakenteet, kuopat	
Lukumäärä:	2	
ETRS TM 35	Pohjoisempi kuoppa	Eteläisempi kuoppa
N	6 903 575	6 903 504
E	491 693	491 693
Koord.selite	GPS mittaus	
Tutkimukset		
löydöt		

Kaksi kellarikuoppaa sijaitsee etelään laskevassa rinteessä sekametsässä Luokinpelto nimisen metsäalueen pohjoispuolella. Luokinpelto on ilmeisesti aikaisemmin ollut viljelyksessä oleva pelto, jota tosin ei näy vuoden 1972 peruskartassa. Kellarikuopista pohjoisempi on suurempi. Noin 2 x 2 metrin suuruista kuoppaa ympäröi jopa 3 metriä leveä 0,5 – 1 metriä korkea maavalli. Kokonaisuudessaan rakenteella on leveyttä noin 8 metriä. Pienempi kuoppa on kooltaan noin 1 metri x 1 metri ja sen vallien leveys on noin 1 metri.

Kaivantojen funktio ei tarkastuksen yhteydessä selvinnyt. Kyseessä on todennäköisesti historiallisen ajan rakenteet, jotka liittyvät metsänhoitoon tai viljelyyn. Rakenteet eivät vaikuttaneet erityisen vanhoilta. Mahdollisesti kyse on riihen tai metsäkämpän jäännöksistä.



Kuva 10. Luokinpelto, pohjoisempi kuoppa.



Kuva 11. Luokinpelto, eteläisempi kuoppa.

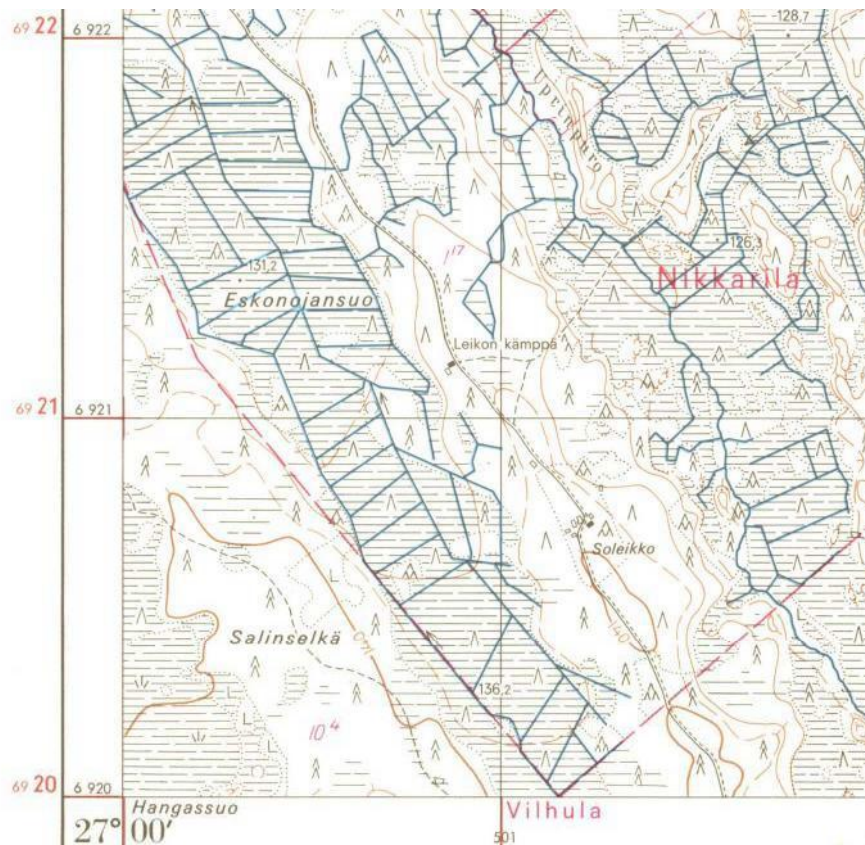
## 4.6 Leikon kämpä (muu kulttuuriperintökohde uusi kohde)

Nimi:	Leikon kämpä
Kunta:	Pieksämäki
Laji:	muu kulttuuriperintökohde
Ajoitus:	historiallinen aika
Muinaisj.tyyppi:	asuinpaikat talonpohjat
Lukumäärä:	2
ETRS TM 35	
N	6 918 220
E	500 683
Koord.selite	GPS mittaus rakennuksen sokkelin päältä.
Tutkimukset	
Löydöt	

Leikon kämpän paikalla on asuinrakennuksen jäännökset, johon on kuulunut muurattu tulisija sekä noin 6 metriä x 4 metriä kokoinen valettu sokkeli. Rakennuksen jäännöksestä länteen on ollut maakellari (noin 6 metriä x 4 metriä, syvyys 1,5 metriä). Maakellarin seinät ovat ilmeisesti olleet hirsistä. Lisäksi lähistöllä on merkkejä maankaivuusta.



Kuva 12. Asuinrakennuksen jäännös.



Kartta 14. Ote peruskartasta 3241 01 Haapakoski vuodelta 1973.  
Karttaan on merkitty Leikon kämpä. Paikalla on rakennusten jäännöksiä.

## 5 Tulokset

Arkeologisen inventoinnin kohdealueelta ei ennen inventointia tunnettu muinaisjäännöskohteita. Inventoinnin perusteella paikannettiin kuusi kohdetta, joista neljää ehdotetaan muinaisjäännökseksi. Kaikki kohteet ajoittuvat historialliselle ajalle. Esihistoriallisia kohteita ei paikannettu, mikä johtunee erityisesti suunnittelualueen sijoittumisesta melko kauas järvistä ja joista. Paikoitellen voimajohdoreitit sijoittuvat pienehköjen järvien rantojen läheisyyteen, mutta näiltäkään alueilta ei tunnistettu esihistoriallisia muinaisjäännöksiä. Hankealueen nykyisiin maastonmuotoihin on erityisesti vaikuttanut metsätalous, jonka jäljiltä maastohavaintojen tekeminen oli kivikkoisessa maastossa hankalaa. Inventoinnin tuloksena paikannetuista kohteista kaksi liittyy alueen asutus- ja viljelyhistoriaan ja päällisin puolin ne ovat melko hyvin säilyneitä ja tunnistettavia.

Tampereella 21.1.2016

Kalle Luoto  
FM, arkeologi  
Kulttuuriympäristöpalvelut Heiskanen & Luoto Oy

## 6 Tärkeimpiä lähteitä

Koponen Martti 2006. Pieksämaan perusinventointi. Museoviraston arkistossa.

Lappalainen, Pekka. Pieksämäen seudun historia I. Pieksämäki 1961.

Piispanen, Sirkku. Kansanomainen moraalit. Tutkimus savolaisista ja pohjalaisista uskomustarinoista. Yliopistopaino. Helsinki 2009. ISBN 978-952-92-5256-5.

### Digitaaliset lähteet:

Museovirasto, Kulttuuriympäristö rekisteriportaali, Muinaisjäännösrekisteri.  
<http://kulttuuriymparisto.nba.fi/netsovellus/rekisteriportaali/mjreki/read/asp/rdefault.aspx> (10/2015)

Museovirasto, Kulttuuriympäristö rekisteriportaali, Hankerekisteri.  
<http://kulttuuriymparisto.nba.fi/netsovellus/rekisteriportaali/portti/default.aspx> (10/2015)

Museovirasto, Kulttuuriympäristö rekisteriportaali, Kulttuuriympäristön tutkimusraportit/  
arkeologia.  
<http://kulttuuriymparisto.nba.fi/netsovellus/rekisteriportaali/portti/default.aspx> (10/2015)

### Digitaaliset kartat:

Maanmittaushallitus > Maanmittaushallituksen historiallinen kartta-arkisto (koelma) > Pitäjänkartasto > Pieksämäki 3214 05 + 08, 3214 09, 3214 11, 3214 12, 3223 10, 3232 03, 3241 01 + 02.

### Kansallisarkisto, kartat:

Maanmittaushallitus. C38:6/2-2a Kirkonkylä; Kartta ja selitys Kirkonkylän ja Mataramäen kylien välisistä riidanalaisista maa-alueista (1756 - 1756)

Maanmittaushallitus. C38:6/32-46 Kirkonkylä; N:o 5 tässä kylässä, N:o 7 Mataramäen kylässä, N:o 12 Niskamäen kylässä ja N:ot 7, 9 ja 10 Vilhulan kylässä, isojaonkartta, pöytä- ja jakokirja (1780 - 1800)

Maanmittaushallitus. C42:3/1 Vilhula; Kartta ja selitys Niinikangas ja Lamminsääri-nimisistä maapalstoista (1740 - 1740)

Maanmittaushallitus. C42:3/4-18 Vilhula; N:ot 1-6 tässä kylässä ja N:o 1 Kirkonkylässä, isojaonkartta, pöytä- ja jakokirja sekä pyykkiselitys (kaksoiskappale) (1781 - 1798)

Maanmittaushallitus. C42:3/19-28 Vilhula; N:ot 9-10 isojaonkartta ja asiakirjat (1854 - 1854)