

Vastaanottaja

Pieksämäen kaupunki

Asiakirjatyyppi

Strategisen osayleiskaavan maisemaselvitys

Päivämäärä

31.1.2014

PIEKSÄMÄEN STRATEGI- SEN OSAYLEISKAAVAN MAISEMASELVITYS



PIEKSÄMÄEN STRATEGISEN OSAYLEISKAAVAN MAISEMASELVITYS

Kannen kuva: Ramboll Finland Oy

Ramboll
Säterinkatu 6
PL 25
02601 ESPOO
T +358 20 755 611
www.ramboll.fi

Sisälllys

1.	Johdanto	1
1.1	Työn taustaa ja organisaatio	1
2.	Maisemalliset lähtökohdat	2
3.	Yhdyskuntarakenteen kehitys	4
4.	Uhonmäki (Uuhimäki)-Mäenpään alue	7
4.1	Maisemallinen ja kulttuurihistoriallinen kehitys	7
4.2	Arvot ja erityispiirteet	8
5.	Kirkon ympäristö	13
5.1	Kirkon maiseman kehitys	13
5.2	Kirkonmäen maisema- ja kaupunkirakenne	15
5.3	Maisemanhoito Kirkon ympäristössä	17
6.	Seppälänmäki	20
7.	luonnonmaisemat	23
8.	Yhteenvedo	27
9.	Lähteet	28

LIITTEET

Piirustusnro	Nimi	Mittakaava	Päiväys
1	Maisema-analyysi		31.1.2014
2	Uhonmäki, analyysikartta	1:5000	31.1.2014
3	Uhonmäki, tavoitekartta	1:5000	31.1.2014
4	Kirkonmäen maisemanhoitosuunnitelma	1:3000	31.1.2014
5	Seppälänmäki, analyysikartta	1:5000	31.1.2014

1. JOHDANTO

1.1 Työn taustaa ja organisaatio

Pieksämäen kaupunki tilasi strategisen osayleiskaavan maisemaselvityksen ja Kirkonmäen maisemanhoitosuunnitelman vuoden 2013 syksyllä Ramboll Finland Oy:ltä. Työn tarkoituksena on ollut selvittää ja tunnistaa osayleiskaava-alueen huomattavat maisemalliset kohteet sekä maisemallisia ja kulttuurihistoriallisia arvoja sekä etsiä toimenpiteitä, joilla niitä voidaan säilyttää ja maisemakuvaa parantaa. Selvityksen tavoitteena on tukea ja ohjata strategista osayleiskaavatyötä. Kaavatyön edetessä on tullut esille erilaisia maankäyttö- ja maisemahoitotarpeita, jotka edellyttävät maisemaselvitystä. Maisemaselvityksessä tarkastellaan koko kaava-aluetta yleispiirteisesti ja kolmea eri osa-aluetta, Uhonmäkeä, Kirkonmäkeä ja Seppälänmäkeä osa-aluekohtaisesti.

Suunnittelutyöryhmään kuuluivat maisema-arkkitehti Emilia Horttanainen, maisema-arkkitehti Anna Bergman sekä luonnonsuojelullisten arvojen osalta Kaisa Mustajärvi. Työtä ohjasi Pekka Häkkinen. Lisäksi työtä ovat kommentoineet Pieksämäen kaupungista Tapani Mähönen sekä Rambollilta Elina Kalliala.



[Uhonmäen-Mäenpään kulttuurimaisemaa.](#)

2. MAISEMALLISET LÄHTÖKOHDAT

Pieksämäki sijoittuu Savonselän korkeimmalle, leveälle osuudelle ja sille on luonteenomaista matalahkojen selänneiden jokseenkin suuntautunut ylänkömaaluonne. Suhteellisen tasaisesta maastosta, jossa suot ovat yleisiä, kohoavat suuntautuneet moreeniset, usein kalliosydämiset mäet ja drumliinit.

Vedenjakaja-alueille tyypillisesti luonto on Pieksämäellä melko karua ja kasvillisuudeltaan vähälajista. Seutu on hyvin metsäistä, mutta suunnittelualueen metsät ovat lähes kokonaan talouskäytössä ja melko nuoria. Metsät ovat päätyypiltään tuoretta kangasmetsää ja lisäksi on kuivaa kangasta, eniten alueen itäosissa. Selänteiden välissä on kapeita korpi- ja räme- ja nevuotteja sekä laaja-alaisempia suomaita. Laajoja vesistöjä on suhteellisesti vähän verrattuna ympäröivään Järvi-Suomeen. Ne ovat suuntautuneita, kohtuullisen matalia ja ne sijaitsevat ympäröiviä alueita ylempillä tasoilla.

Maaston suuntautuneisuus hahmottuu erityisen voimakkaana mm. keskusta-alueella suoraviivaisen pääkadun Keskuskadulla kuljettaessa maastonmuotojen pääsuuntaa kohtisuoraan poikittain. Kukkaronjärvi ympäristöineen poikkeaa suoralinjaisuudesta koukeroisilla ja pienipiirteisemmin polveilevilla muodoillaan.

Viljelymaitakin on pinta-alan nähden suhteellisen vähän ja ne sijoittuvat luode-kaakko-suuntaisesti selänteiden, usein drumliinien viljaville lakialueille ja niiden ´häntäosiin´ eli rinteille. Vanhin tiestö noudattelee selänteiden rinteiden linjauksia.

Kaupungin korkeimpia maanpinnan huippuja ovat Uhonmäki 160m, Seppälänmäki 170 m ja sen viereinen Pappilankallio 165 m, Pirttimäki 195 m (kaava-alueen ulkopuolella), sekä keskustan itäpuoliset Salvonmäki 160 m ja Nikulanmäki 160 m. Muuten korkokuva on alueella melko tasainen (järven rannoilla noin 120 m), tosin pientopografia kätkeytyy pitkälti metsäiseen maastoon.

Pieksämäellä on suhteellisen vähän kalliopaljastumia ja ne ovat melko pienialaisia. Vesistöjen mataluus ilmenee alueelle tyypillisten pitkänomaisten ja kapeiden niemien ja lahtien muodossa sekä runsaina vähäpuustoisina järvenrantamaina.

Maisema-analyysikartalla (liite 1) on eritelty Pieksämäen maiseman elementtejä. Korkeimpina selänteinä maisemassa hahmottuvat Seppälänmäen ja Uhonmäen hahmot. Uhonmäeltä kirkolle ulottuva drumliinijatkumo hahmottuu yhtenäisenä selänteinä, joka rajaa maisemaa voimakkaasti. Maamerkkejä, jotka näkyvät kauas kaupunkirakenteen ulkopuolelle, ovat vesitorni, viljasiiho, kirkko sekä mastot, erityisesti Asemanlahden itäpuolinen korkea masto. Luonnon maamerkkejä maisemassa ovat drumliinien pohjoispäät ja niemet. Niiltä myös avautuu laajoja panoramanäkymiä.



Näkymässä Tahinniemen länteen maamerkkeinä näkyvät masto, vesitorni ja kirkko.

Tärkeitä maiseman solmukohtia, suuntautuneiden maisemaelementtien ja reittien risteämäpaikkoja, ovat monesti siltapaikat. Niiden kautta hahmotetaan ja jäsennetään maisemaa, ja ne ovat mieleen jääviä portteja kaupunkiin saavuttaessa. Lännessä saavuttaessa tällaisia merkittäviä maiseman kohtia ovat Järvisuomentien Hietalammen ylittävä silta sekä Hietalahden perukka, josta avautuu pitkä näkymä Naarajärvelle. Merkittävä solmukohta on myös Järvisuomentien, Suonenjoentien ja rautatien risteyksessä, jossa maasto nousee voimakkaasti kohti Seppälänmäkeä ja avautuu pohjoiseen kohti Vehkalampea ja Vangasjärveä. Kaupunkialueella solmukohtia on vesitornin luona ja rautatieaseman lähellä, jossa ratapihan ylittävältä sillalta näkyy laajalti kaupungin keskustaa ja VR:n aluetta ja avautuu pitkiä näkymiä pohjoiseen rataa myöten ja Pieksänjärvelle. Kaupungin itäpuolella mieleen jäävä maiseman kohta on Kukkarojärven kohdalla.

Suurmaisemassa vuorottelevat maisematilaltaan sulkeutuneet metsäosuudet, avoimet tai puoliavoimet suot, rantojen suuntautuneet maisematilat ja maaston lakikohtien horisonttiin asti ulottuvat maisematilat. Lahdet, joiden perukoista avautuu pitkiä näkymiä järvelle ja terävät niemet ovat Pieksämäen maisemalle leimaa antavia. Kaupunkimaisemassa puoliavoimet rantapuistot ja llahtinäkyvät tarjoavat vaihtelua ja kontrastia sulkeutuneille kaupunkitiloille. Drumliinialueen erityislaatuinen maisematilatyyppe on selänteiden lakiosiin ja ylärinteille sijoittuvat peltomaisemat, jotka ovat metsän rajaamia, mutta joilta näkyy laajalti horisonttiin. Tällainen maisematila on säilynyt ehjänä Seppälänmäellä ja osia sellaisesta on Uhonmäen-Mäenpään alueella.

Maisemahäiriöihin lukeutuvat mastot, jotka kaukomaisemassa näkyvät eräänlaisina maamerkkeinä heikentäen varsinaisten maamerkkien asemaa. Mastot eivät korosta maisemarakenteen merkittäviä kohtia vaan päinvastoin häiritsevät maiseman luettavuutta ja eheyttä. Häiriön maisemaan aiheuttaa myös voimalinja, joka kulkee maisemarakenteen poikki halkaisten metsäiseen maisemaan suoraviivaisen käytävän. Drumliinien lailta avautuu voimalinjakäytävää pitkin yllättäviä kaukonäkymiä. Kaupungin rantamaisemaa häiritsee kaupan suuryksikkö, joka katkaisee eheän kasvillisuuspeitteisen rantajatkumon Asemanlahden rannassa. Häiriöinä voidaan paikoitellen pitää myös nopealiikenteisiä teitä ja junarataa, jotka halkaisevat maisematiloja.

3. YHDYSKUNTARAKENTEEN KEHITYS

Asutus on sijoittunut maastosta johtuen harvakseltaan pitkälti mäkien laki- ja rinnealueille, joiden ympäristöä on voitu viljellä alun perin kaskeamalla. Myös ympäröiviä suo- ja rantaniittyjä on hyödynnetty maataloudessa. Seudun ollessa soista ja vesistöistä tiestön parantaminen on alkanut suhteellisen myöhään. Vesireittien hyödyntäminen ja reellä matkustaminen on ollut yleistä aina 1900-luvulle saakka. Kirkonkylän keskus on kehittynyt aikanaan kirkon ympärille, missä se säilyi 1920-luvulle saakka. Rautateiden valmistumisen myötä kaupungin painopiste on siirtynyt aseman seudulle sekä myöhemmin näiden keskusten välille. Nykyisellään kaupunkialueella on kaksi keskusta: varsinainen Pieksämäen kaupungin keskus Keskuskadun varrella lähellä asemaa sekä Naarajärven keskus, jonne sijoittuu mm. osa hallinnollisista toiminnoista. Keskustan laajentuminen on tapahtunut pitkälti uusina alueellisina laajennuksina, mikä näkyy näiden alueiden ajallisena tunnistettavuutena.

Kaupungin keskus sijaitsee Pieksänjärven rannalla, alavassa maaston kohdassa lahtien perukoiden tuntumassa. Urbaanein kaupunkirakenne ei ulotu aivan rantaan kiinni, vaan luonnollinen mutkitteleva rantaviiva ja vihreys on rannassa säilytetty. Kaupunkirakenteen runko on Keskuskatu, joka kulkee lähellä maisemarakenteeseen nähden poikkisuuntaan jatkuen länteen päin Jyväskylätienä ja itään päin Kuopiontienä. Maisemallinen maamerkki kaupungissa on jyrkävä vesitorni, joka sijaitsee Keskuskadun länsipäässä lähellä Tienristiä, vanhaa keskustaa. Torni näkyy sekä lännestä että idästä pitkän katunäkymän päätteenä.



Keskuskatua. Vasemman puoleinen rakennus on vesitorni.



Lampolahti vuonna 1921 Taloja on lähellä järveä ja ranta on tarkkaan hyödynnetty.
<http://www.pieksamakiseura.fi/kotiseutuarkisto/valokuvat>



Nykyään Lampolahden rantaa leimaa väljä puistomaisuus ja moderni arkkitehtuuri.



Hiekanpään uimaranta, taustalla Pieksänjärven länsirannan metsää. Oikealla eri aikakausien arkkitehtuuria. Kulttuurikeskus Poleenista ja vanhasta kaupungintalosta avautuu puiden välistä näkymiä järvelle. Järvinäkymä on osa myös uuden kaupungintalon (ei kuvassa) arkkitehtuuria.

Junarata ja Järvisuomentie (valtatie 23) ovat rajoittaneet yhdyskuntarakenteen leviämistä etelään. Vaikka rakentaminen on kasautunut kaupunkialueen tiivistymisen ja laajentumisen myötä myös järvien välisille helpommin rakennettaville kankaille, on matalien järvien ranta-alueet pysytytty säilyttämään lähes rakentamattomina ja yleisessä virkistyskäytössä. Tämä onkin ehdottoman hieno ja säilyttämisen arvoinen erityispiirre Pieksämäen kaupunkirakenteessa. Myös pitkät, hyvin suuntautuneet näkymät järvien selille aivan kaupunkirakenteen sisältä sekä lahtien pohjuksista ovat Pieksämäelle omaleimaisia. Pieksäjärvi ja sen suhteellisen rakentamattomat rannat ja pitkälle avautuvat näkymät ovat olennainen osa kaupungin keskustan identiteettiä. Lisäksi ranta-alue on säilynyt maisemaa dominoivilta teknisiltä rakenteilta. Rantapuistovyöhykkeeseen liittyy joukko ajallisesti kerrostuneita eri-ikäisiä julkisia tai puolijulkisia rakennuksia, jotka muodostavat kiinteän vuoropuhelun puistomaisen rantamaiseman ja näkymien kanssa. Sen sijaan rannan läheisten urheilurakennusten ympäristö on arkkitehtuurin tasoon verrattuna heikommassa tilassa mm. istutusten puutteen ja ajoneuvoliikennejärjestelyiden takia. Suoranainen häiriö rantamaisemassa on lähelle Asemanlahden rantaa rakennettu marketti, joka näkyy esteettä järveltä. Lähellä sijaitseva korkea masto lisää häiriövaikutusta rannassa ja lisäksi näkyy tahattomana maamerkinä kaukomaisemassa. Kukkaroniementie kulkee lähellä rantaa ja siltä avautuu esteetön näkymä järvelle. Tämä kohta on maisemallisesti merkittävä ja keskeinen kaupunkiranta. Idästä kaupunkiin saavuttaessa maiseman solmukohdasta, radan ylittävältä sillalta, aukeaa näkymä marketin

yli rantaan ja Pieksänjärvelle. Asemanlahden ranta on tässä kaupungissa poikkeavan urbaani ranta, joka on yhteydessä liikekeskustaan ja rautatieaseman alueelle. Asfalttialue ulottuu lähes rantaan asti ja puustoa on vähän.



Näkymiä Kukkaroniementieltä pohjoiseen Pieksjärvelle ja kohti rautatien ylittävää siltaa.

Kaupunkialueella on runsaasti kulttuurihistoriallisia ja rakennustaiteellisia arvoja, mutta myös paljon pieniä kaupunkirakenteellisia arvokkaita yksityiskohtia kuten vanha urheilukentän puinen portti kaupunkikuvaa elävöittämässä. Tärkeimmät kaupunkialueen arvot on kuvattu rakennetun ympäristön inventoinnissa. Näitä ovat mm. kaupunkiakselit sekä rakennuskannan yhtenäisyys ja alueellisuus. Pieksämäen kaupunkialueella on hyvin paljon alueittain rakentuneita ja hyvin säilyneitä kokonaisuuksia kuten jälleenrakennuskauden asuinalueita. Lisäksi Pieksämäellä on teollisuuden ja kuljetukseen liittyviä arvoalueita veturitallien ja VR:n ympäristö sekä rautatiehen rakentuneet toiminnot asemanseudun lähellä.

Drumliinien laille raivatuista pelloista suuri osa on edelleen olemassa, vaikkakin kirkon ja pappilan lähiympäristössä omakotirakentamista on ulotettu myös rinnepelloille. Maaseudun kulttuuriympäristössä on paljon viitteitä kulttuuriperinnön ilmentymisestä luonnon ja ihmistoiminnan yhteistyössä, mm. kivisestä maasta raivatut kiviladellat ja kiviaidat. Pihat ovat hyvin avoimia muutaman rakennuksen ja ulkorakennuksen ryhmiä.

Kaupunkirakenteen ja rannan yhteyden kehittäminen

Merkittäviä näkymiä kaupungin suunnasta lahtien pohjukoilta ei tulisi tukkia rakentamisella eikä muillakaan rakenteilla, kuten esimerkiksi venesatamilla. Niemet tulisi säilyttää puustoltaan elinvoimaisina.

Lähellä uimarantaa sijaitsevien urheilurakennusten suhdetta ympäristöönsä tulisi kehittää luontevammaksi. Rakennusten lähelle rannan puolelle voidaan istuttaa runsaastikin puustoa. Puut pehmentävät näkymää rannan suunnasta ja toisaalta puiden lomasta avautuu näkymiä avoimpaan rantamaisemaan ja järvelle.

Kukkaroniementien varressa sijaitsevan marketin ja Asemanlahden välisen alueen viherryttäminen eheyttäisi rantareitin maisemaa ja parantaisi näkymiä Pieksänjärveltä, Keskuskadun suunnasta ja aseman ylittävältä sillalta.

4. UHONMÄKI (UUHIMÄKI)-MÄENPÄÄN ALUE

4.1 Maisemallinen ja kulttuurihistoriallinen kehitys

Uhonmäki kuuluu Pieksjärven länsipuolen suurmaisemaa rajaavaan pitkään harjumaiseen muodostelmaan. Uhonmäki nousee pintamailtaan moreeni- ja turvevoittoisesta maastosta laakeamman maaston alkaessa sen ympäriltä pohjoiseen. Pieksämäellä on suhteellisen vähän kalliopaljastumia, joista Uhonmäen pohjoisosa on maisemallisesti yksi tärkeimmistä. Uhonmäen kivilajit, emäksisiin syväkiviin kuuluva gabro ja dioriitti, poikkeavat alueen kivilajeista. On arveltu, että Uhonmäen selvästi tasaisemmasta ympäristöstään poikkeava korkeus ja drumliinin pitkä etelään jatkuva muodostelma johtuisivat näistä ympäristöä kovemmissa kivilajeista.



Uhonmäen profiili Tahinniemestä nähtynä.

Alueen halki itärinteessä kulkee vanhojen karttojen mukaan pisimpään yhdystienä käytetty tielinjauus, jonka varrella tilakeskittymät ovat pääosin sijainneet. Viljelykset ovat sijoittuneet rinteille moreeniselännettä seuraillen. Taloja on harvassa ja ne muodostavat löyhän nauhamaisen kylänraitin. Pihapiirit ovat olleet suhteellisen avoimia, mutta selkeästi peltojen avoimuudesta erottuvia. Alueen rakennuskanta on lisääntynyt nauhamaisesti Pohosjoentien kylätien varteen 1900-luvun puolivälissä, ja myöhemmin 1970-1980-luvuilla alueen eteläreunaan on rakentunut suhteessa vanhaan rakentamiseen hyvin tiivis pientaloalue, joka on katkaissut alueen avointen peltojen yhtenäisen jatkuvuuden keskustan suuntaan. Meurmanin asemakaavassa alueelle oli esitetty paltatontteja, jotka voitaisiin ottaa myös viljelykäyttöön. Nykyisin alue on rakennettu tiiviisti ja pihapiirit ovat enemmän sulkeutuneita.

Alueen kulttuurihistoriallista ilmettä elävöittävät mm. koivu- ja lehtikuusikujanteet kylänraitin poikittaissuunnassa sekä kuusirivit ja -aidanteet raitin suunnassa sekä poikittaissuunnassa. Myös seudulle tyypilliseen tapaan alueella on kasattu kiviaidanteita peltojen reunalla.

Uhonmäen-Mäenpään alue edustaa kohtuullisen hyvin säilyneenä ja monipuolisena kohteena yhtä maisemamaakunnalle tyypillistä viljelyharjanteen maisemakuvaa "drumliineja ja tasankoa" (Maakunnan Parhaat Maisemat, 2013). Moreenimäen maisema on kokonaisuudessaan hyvin vaikuttava ja monipuolinen, mutta myös monine kujineen, rakennuksineen ja kiviaitoineen lähimittakaavassa inhimillinen. Alue on arvokas rakennus- ja kulttuurihistorian sekä luonnonympäristön kannalta.

Toimintoina Uhonmäellä on tällä hetkellä valaistu ulkoilureitistö, jossa on talvisin hiihtoladut. Mäenpään kartanossa toimii ratsastuskoulu. Uhonmäellä on ollut laskettelukeskus, minkä vuoksi huippua on korotettu. Huipulla näkyy tästä seurauksena vieraslajeja kuten lupiineja, horsmaa ja jättiputkea.

Entinen peltoviljelyksessä ollut Uhonmäen huippua reunustava itärinne sekä peltokaistaleet Uuhilammen suuntaan ovat aikojen saatossa hiljalleen metsittyneet ja metsitetty, mutta niiden avoin luonne on vielä havaittavissa. Uhonmäen itärinteeseen on istutettu laaja yhtenäinen alue jalokuusta, mikä näkyy myös kaukomaisemassa. Länsirinteellä on havaittavissa entisellä viljelyalueella lehtipuuvaltaisempaa, jopa lehtomaista kasvillisuutta. Huipun länsipuolella on myös alueelle poikkeuksellinen kallionaluslehto, joka on luontoselvityksessä todettu paikallisesti arvokkaaksi luontokohteeksi. Uhonmäen pohjoispuolella virtaava Pohonjoki on myös luontoarvoiltaan paikallisesti arvokas. Sen varressa on tuoretta ja lehtomaista kangasta.



Uhonmäellä on urheilumaja, jonka vierellä on korkeita pihapuita.

4.2 Arvot ja erityispiirteet

Loivasti kumpuilevalla seudulla maastosta selkeästi erottuva Uhonmäki luo yhdessä kohtuullisen laajaselkäisen Pieksäjärven kanssa harvinaisen maisemakokonaisuuden. Uhonmäeltä Pieksäjärvelle avautuvat näköalat sekä laaja-alaiset näköalat Pieksäjärven itärannoilta Uhonmäen ja Pappilanmäen suuntaan ovat harvinaisen selkeitä alueella, jonka suurmaisemaa voi hahmottaa harvoista paikoista. Tärkeimpiä suurmaiseman hahmottamispaikkoja ovat selänteiden avoimet laki-alueet sekä järvien, lampien ja avosoiden lahdelmat sekä niemenkärjet.

Korkeimpiakaan mäkiä ei erota maisemassa helposti ja laaja-alaisesti loivapiirteisen kumpuilun ja metsien kasvun ja peltojen metsittymisen ja rakentamisen tiivistymisen vuoksi. Parhaiten Uhonmäki erottuu kaukomaisemassa mm. Tahinniemen rannoilta. Vain muutamista kohdista kuten rautatien ylittävältä Keskuskadun sillalta Uhonmäen voi hetkellisesti nähdä. Tiemaisemassa Uhonmäen muoto erottuu Huvilakadulta pohjoisesta lähestyttäessä, mutta alarinteen metsittyisyys häiritsee sen suoraa näköyhteyttä.

Uhonmäen moreeni- ja kalliomäki on arvokas tasaisesta ympäristöstään selkeästi kohoavana ja harvinaisen selvästi suuntautuneena muodostelmana yhdessä sitä rajaavien maisemallisesti merkittävien maisemaelementtien kanssa. Tällaisia ovat läheiset vesistöt kuten pienialainen reunoiltaan soistunut Uuhilampi, joka laskee Pohosjoen kautta laaja-alaisempaan Pieksänjärveen, sekä keskusta-alueelta alkava harjumainen maastonmuoto, joka on vielä 1900-luvun puolivälissä ollut laaja-alaisesti avointa peltomaisemaa. Näiden maisemaelementtien välillä on näköyhteys, joka on paikoitellen hämärtynyt entisille pelto- ja niittyalueille ja tien varteen kasvaneen puuston myötä. Pieksänjärven ranta on pitkään ollut kapeahkon metsän reunustama; vain runkojen välistä voi hetkellisesti nähdä vedenpinnan välkkeen.

Uhonmäen huipulta avautuvat näköalat kaikkiin ilmansuuntiin, mutta kasvava rinnepuusto heikentää ja katkaisee näkymiä. Ulkoilureitit avaavat kapeita näköalasektoreita horisonttiin. Mäen huippua on viime vuosikymmeninä korotettu täyttömaalla mäen toimiessa laskettelukeskuksena. Tuon ajan jäljet ovat suhteellisen pienet verrattuna muihin vastaaviin kohteisiin. Täyttömaan mukana on kuitenkin tullut vieraslajistoa, jota tulisi poistaa. Huipun eteläpuolelle ilmeisesti vanhalle talonpaikalle on rakennettu ulkoilumaja. Sen vieressä on murskepintainen pysäköintikenttä ja kaksi mastoa, jotka hieman häiritsevät maisemakuvan idyllisyyttä.

Vaikka maiseman kaikki arvotekijät eivät ole nähtävillä, maisema-alueen arvot ovat piilevinä olemassa ja palautettavissa soveltuvien hoitotoimenpitein. Jo pelkästään avoimien peltoalueiden säilyttäminen viljelyksessä ja näkymäsektorien avaaminen tarvittavilta osin kertovat alueen kulttuurihistoriasta. Alue on ollut pitkään viljely ja laidunnuskäytössä näihin päiviin asti.

Erityisen hienon kulttuurihistoriallisia arvoja säilyttäneen kokonaisuuden niin rakennuskantansa, tilarakenteensa kuin yhtäjaksoisesti jatkuneen viljelynsä osalta muodostaa Mäenpään kartanon ympäristö. Mäenpäässä toimii ratsastustalli ja osalle vanhoista pelloista on istutettu jalopuita. Täällä on säilynyt pitkänomaisen maastonmuodon poikki alarinteeltä harjalle ja jälleen toisen rinteeseen alaosiin ulottuva peltoalue. Laajojen peltojen sijaitessa rinteissä ja mäen harjalla, mäen korkeinta selkää kohden kuljettaessa idästä, laakeaan horisonttiin hiljakseen avautuva näkymä on odotuksia täynnä. Kaartuvan rinteiden alapuoliseen lähimaisemaan voi nähdä vasta ylitettyään laen. Näkymiltään, maisema-arvoiltaan ja kulttuurihistoriallisilta arvoiltaan tämä maisematiltaan avoimehko moreeniäki tilakeskuksineen tarjoaa upean elämyksen. Se on maaseutumaisen kulttuuriympäristön keskeiset elementit sisältävä alue kaupunkirakenteen välittömässä läheisyydessä.

Uhonmäen maisemallinen arvo muodostuu monimuotoisesta kokonaisuudesta: geologisesti erityisestä muodostumasta ja sen maamerkkiluonteesta, avoimesta kulttuurimaisemasta sekä metsä- ja suoluonnosta. Kokonaisuus on hahmotettavissa Uhonmäen laelta katsottuna. Pieksämäen seudulla on harvinaisen vähän viljelyalaa, joten nykyiset ja viljelykseen palautettavissa olevat alueet ovat arvokkaita. Uhonmäen länsirinteiden kallionaluslehto rikastuttaa metsämaisemaa. Alueelle poikkeuksellisenä metsätyyppinä sillä on erityinen arvo.

Suuripiirteinen ja laaja kulttuurimaisema-alue kestää monenlaista toimintaa menettämättä maisemallista arvoaan, kunhan maisemallisesta selkeydestä ja riittävästä avoimuudesta huolehditaan. Mäelle sopii hyvin ulkoilu ja sitä tukevat pienimuotoiset rakennukset kuten siellä jo oleva ulkoilumaja, tai esimerkiksi siirtolapuutarhatoiminta. Sellaiset toiminnot, jotka edellyttäisivät suurempia rakenteita, liikennettä tai voimakasta valaistusta mäellä eivät sopeudu arvokkaaseen kulttuurimaisemaan.



Uhonmäen huipulta näkyy puiden latvojen lomasta Uuhilammelle ja Vangasjärvelle. Etualalla näkyy huipun täyttömäällä kasvavaa horsmaa.



Uuhilammen ja Uhonmäen maisemat muodostavat monipuolisen maisema- ja virkistyskokonaisuuden.



Mäenpäässä toimii ratsastuskeskus ja mäen laen pellot ovat säilyneet käytössä.



Mäenpäästä avautuu laajoja näkymiä länteen.



Pieksäjärvi pilkottaa puolivillin puukujan, pellon ja rantametsän takana.

Uhonmäen alueella maisemallisesti arvokkaita säilyttämisen ja kehittämisen arvoisia elementtejä ovat

- maiseman avoimuus lakialueella
- mäen huipulle johtava koivukuja (kulttuurihistoriallisesti ja maisemallisesti arvokas)
- mäenpään kartanon pihapiirin varttunut arvokasvillisuus, jalopuut ja puurivi-istutukset sekä ympäröivät avoimet ja hyvin hoidetut peltovyöhykkeet
- istutettu varttunut piha-, puutarha ja jalopuukasvillisuus
- luonnonkasvillisuus, erityisesti länsirinteen kallionaluslehto
- näköalat erityisesti itään Pieksäjärven suuntaan
- näkemäsektorit Uuhilammen suuntaan sekä länteen horisonttiin
- Uhonmäen erottuvuuden vahvistaminen maisemassa itärinteen alaosien maisemaa avaamalla
- julkisen käytön säilyttäminen laella

Kehittämisperiaatteet ja –tavoitteet

- virkistyskäyttö maiseman ja kulttuuriperinteen ehdoilla- nykyisten näkymien selkeyttäminen ja ylläpitäminen
- vieraslajien leviämisen estäminen ja poistaminen
- arvokkaille alueille ei tule sijoittaa rakenteita, jotka estävät alueen yleisen käytön ja maisemista nauttimisen lukuun ottamatta Mäenpään kartanon nykyisiä toimintoja.
- rakentaminen ja metsittäminen eivät saa heikentää alueen kulttuurihistoriallisia arvoja ja keskeisiä näkymiä ja näköaloja
- Huvilakadun varressa tulisi säilyttää puurivit tasaisesti jatkuvina ja korkeintaan yksirivisenä. Katumaiseman tavoitteena tulisi olla avoimien peltosektoreiden pitkät näkymät, tilakeskusten pihapiirien selkeärajaisuus ja poikittaiset selvästi hahmottuvat puukujanteet tärkeimpien kohteiden yhteydessä
- pieniä näkymäaukkoja voidaan avata Huvilakadulta Pieksäjärvelle raivaamalla rantametsän aluskasvillisuutta paikoittain, säilyttäen kuitenkin ekologisen yhteyden

-> Alueelle tulisi laatia tarkempi alueen käyttö- ja hoitosuunnitelma, jottei alueen nykyisiä ja piileviä arvoja menetetä. Samassa yhteydessä tulisi tutkia mahdollisten ulkoilureitistöjen ja muiden toimintojen kehittämisedellytykset tarkemmin.

Kaava-alueen uhkakuvia

- asutuksen leviäminen viheralueiden ja ekologisten yhteyksien laadun ja määrän ja yhteyksien kustannuksella.
- kulttuurihistoriallisten ja maisemahistoriallisten yhteyksien heikentyminen ja ympäristön luotavuuden katkokset
- avoimen ja puoliavoimen maiseman hoitamattomuus ja näkymien umpeutuminen metsittymisen seurauksena

5. KIRKON YMPÄRISTÖ

5.1 Kirkon maiseman kehitys

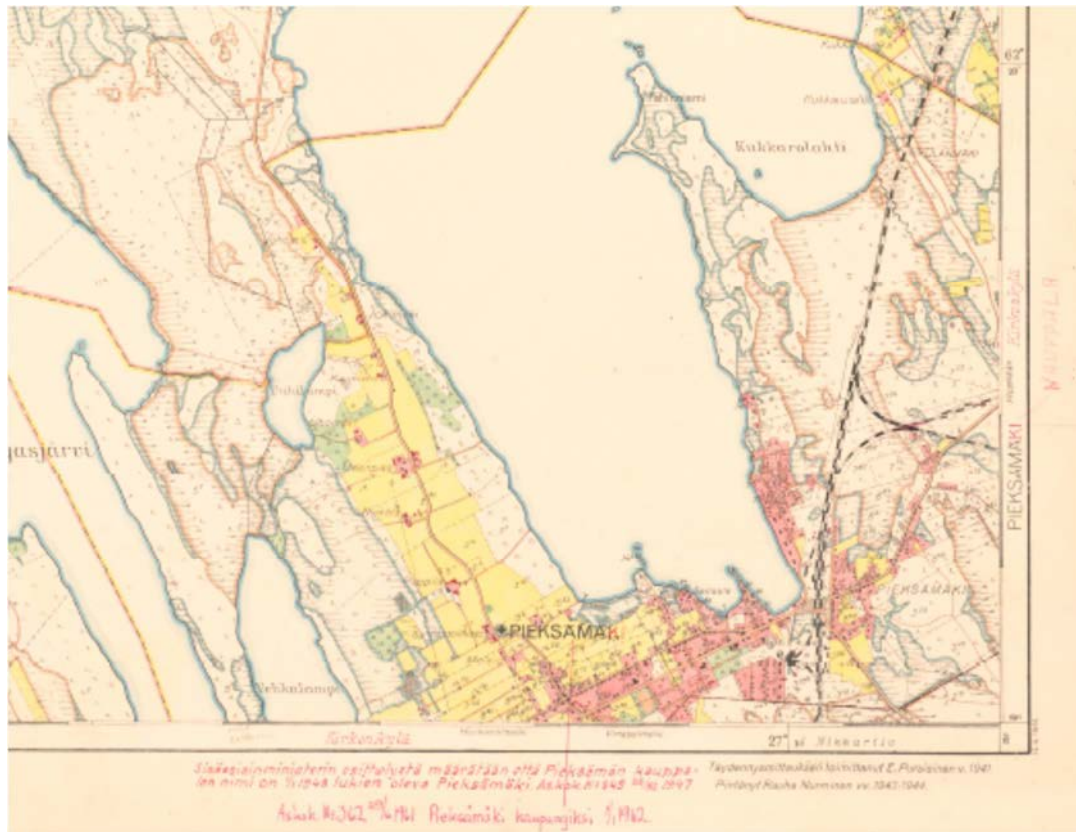
Pieksämäen pitäjän keskusta on aikoinaan rakentunut kirkon ympärille. Tienristillä, Kirkkotien ja Savontien risteyksessä oli kauppoja ja sinne rakennettiin nuorisoseurantalo 1900-luvun alussa. Junaradan rakentamisen myötä asemansuudusta tuli Pieksämäen toinen keskus. Kirkko seisoi vielä 1900-luvun alkupuoliskolla hyvin avoimessa maisemassa. Mäen laki Moision kartanolta Pappilaan oli peltoina. Avoimuus jatkui Mäenpään kartanolle ja Uhonmäelle asti. Kirkon lähiympäristö on ollut 1940-luvun kuvan mukaan tiheää puustoa, ja kirkkomaan kohta on erottunut metsäsaarekkeena avoimen viljelymaiseman keskellä. Nykyäänkin kellotapuli näkyy maisemassa kaukaa, varsinkin Pieksäjärveltä ja Tahinniemestä. Tapuli on maiseman siluettissa alisteinen jyrkemmälle maamerkille, vesitornille. Kirkolta ja kartanoiden pihoilta on voinut nähdä Pieksänjärvelle ja länteen päin Vehkalammen, Uuhilammen ja Vangasjärven sekä niiden yli metsäiseen maisemaan.

Kirkon alapuolella Rantatien varressa sijaitsee Pieksämäen ensimmäinen vuonna 1872 rakennettu kansakoulurakennus, joka nykyisin on asuintalona. Sen vieressä on ollut toinen suurempi koulurakennus. Ylempänä rinteessä on sijainnut lukkarin talo ja siitä ylöspäin kirkkotien varressa on ollut kellonsoittajan mökki. Lähellä kirkkoa on sijainnut pitkä viljamakasiini ja Kirkkotien varressa kellonsoittajan mökki. Kirkon länsi- ja lounaispuolella olivat pitäjätupa ja viljamakasiini.

Ilmakuva ja pitäjänkartan mukaan Pieksänjärven länsirantaa on peittänyt yhtenäinen kapeahko metsävyöhyke lukuun ottamatta kirkon kohtaa, jossa pelto tai niitty on ulottunut rantaan saakka. Kirkko on siis näkynyt tästä kohtaa järvelle. Järveltä rantauduttaessa ja kirkkoa kohti kuljettaessa näkymä on ollut esteetön.



Ilmakuva vuosilta 1938-1939.



Ote vuoden 1944 Pieksämäen pitäjänkartasta (Maanmittauslaitos).



Näkymä kellotapulista Kirkkotien suuntaan v. 1931 (Pieksämäki-seura, <http://www.pieksamakiseura.fi/kotiseutuarkisto/valokuvat>).



Pieksämäen maaseurakunnan kirkko ympäristöineen 1930-luvulla. Kuvan vasemmassa alanurkassa näkyy pitäjätuvan lisärakennus, oikealla lainajvästö, kikkoalue, oikealla kellonsoittajan asunto, takana alempanana lukkarin asunto ja alimpana kansakoulurakennukset." (Pieksämäki-seura)

5.2 Kirkonmäen maisema- ja kaupunkirakenne

Kirkon läheisyyteen on etelä-luodesuuntaiselle avoimelle peltovyöhykkeelle rakentunut tiivis pientalovaltainen omakotialue. Samalla näköyhteys kirkon ja pappilan välillä on katkennut ja kulkuyhteyskin on hieman hämäntynyt Huvilakadun, Pappilantien ja Kirkkomäen liikennejärjestelyiden vuoksi. Toinen rakennusvyöhyke on Huvilakadun ja rannan välissä, mutta kostea rantametsä on jätetty rakentamisen ulkopuolelle.

Pääreitti autolla kirkolle on Huvilakadulta Kirkkomäkeä pitkin. Kirkkotie, jota pitkin on voitu saapua kirkolle Tienristiltä, kulkee asuinalueen läpi. Kävelen ja polkupyörällä kirkolle voidaan nousta Rantatietä pitkin. Kirkko näkyy Huvilakadulta paikoitellen hyvin, mutta pelto on pahoin metsittynyt keskiosiltaan, mikä heikentää kirkonmäen merkitystä maisemassa. Kirkko erottuu myös maiseman silueteissa Tahinniemen rannalta katsottuna, mutta hallitsevampi maamerkki on keskusta-alueella sijaitseva vesitorni.

Peltoja ja niittyjä on itärinteillä kirkon alapuolella ja siitä pohjoiseen loivissa alarinteissä lähellä Pieksänjärven rantaa. Huvilakadun ja järven väli on puustoinen, mutta rantametsässä on tällä kohtaa niittyaukio. Huvilakadun ja kirkon välinen pelto on metsittynyt lehtipuuvaltaisesti. Sarka-ajat näkyvät vielä osin maastossa ja lukkarin talon pihapiiri on myös nähtävissä puistomaisena kohtana. Kirkon läheltä koillispuolelta vaikuttaisi menneen jonkinlainen tie, joka näkyy 1940-luvun ilmakuvasa heikkona viiruna. Moision kartanolta lukkarin talon pihan kautta pohjoiseen kulkenut tie ei enää näy maisemassa.



Saapuminen kirkolle Kirkkomäkeä pitkin.



Näkymä Rantatietä pitkin Pieksjärven suuntaan.



Kirkolta kohti Huvilakatua laskeva rinne on metsittynyt, mutta hoitotoimin muutettavissa puoliavoimeksi puistoksi.

Maisemallisia tavoitteita kirkon ympäristössä

- kirkon näkyvyys ja maamerkkiaseman vahvistaminen maiseman siluettissa, kauko- ja lähestymismaisemissa
- kirkkoa ympäröivän maiseman avoimuuden palauttaminen ja kulttuurimaiseman kerrosten esille tuominen
- näköyhteys kirkolta Pieksäjärvelle ja maisemallinen yhteys Pieksäjärven rantaan
- maisemallisen yhteyden muodostaminen kirkolta pappilaan, vanhalle kansakoululle ja Moisio kartanoon
- poikittaisen reitin luominen Pieksäjärven rannasta kirkon kautta selänteen yli ja kirkon mäen kulttuurimaiseman linkittäminen osaksi ulkoilureitistöä

5.3 Maisemanhoito Kirkon ympäristössä

Maisemanhoidon tavoitteita ovat kirkon aseman korostaminen ja selkeyttäminen maisemassa sekä näköyhteyden avaaminen kirkolta Pieksänjärvelle ja Huvilakadulta kirkolle myös keskustan suunnasta lähestyttäessä, kulkureittien ja maisemallisten yhteyksien selkeyttäminen ja viheryhteyksien turvaaminen (liite 4 ja seuraava kuva).

Kirkonmäki

Kirkon alapuoliselle pellolle (kartalla numero 1) kasvanutta puustoa harvennetaan kahdessa vaiheessa. Ensimmäisessä vaiheessa vesotaan pientä puustoa siten, että saadaan kapeita näkymiä kirkolta huvilakadulle. Joitakin sarkaojiin kasvaneita puita ja puuryhmiä säilytetään. Kirkkotien ja vanhan koulun väliseltä alueelta Rantatien läheltä samoin (2) vesotaan ja kaadetaan pienempää puustoa, jättäen vanhan pihan puustoa ja mahdollista muuta kasvillisuutta.

Toisessa vaiheessa, kun näkyvyyttä on saatu enemmän, laaditaan tarkempi maisemanhoitosuunnitelma, jossa valikoidaan muutamia säästettäviä puita siten, että maisema saadaan lähes avoimeksi. Lukkarin talon paikan ja Kirkkotien väliin jätetään puuryhmiä sijoittaen ne niin, että kirkon ja Huvilakadun väliin jää länsi-itäsuuntainen näkymälinja.

Molemmassa vaiheissa vesomisjäte korjataan pois. Aluetta hoidetaan niittämällä koneella ja viikatella. Niittoon käytetään mieluiten leikkaavaa, ei murskaavaa, konetta sekä viikatetta ja niittojäte kerätään pois. Laiduntaminen sopii myös erinomaisesti hoitokeinoksi.

Saapumistiet ja kirkon lähimaisema

Kirkon asemaa maisemassa korostetaan ja maisemaa rajataan kujantein. Kirkkomäki-nimisen kadun varteen omakotitalojen eteen ehdotetaan istutettavaksi koivurivi (3). Mikäli mahdollista puut istutetaan kadun ja kevyenliikenteen väliselle kaistalle. Tällöin kirkolle ajettaessa peltomaisema ja kirkko näkyvät esteettä. Kujanne rajaa peltomaiseman omakotialueesta ja korostaa kirkolle johtavaa tietä. Puurivi yhdistyy Huvilakadun ja Kirkkomäen risteyksessä Pappilaan johtavaan puukujaan. Kujanne voidaan vaihtoehtoisesti istuttaa pellon reunaan, jos välikaistalle istuttaminen ei ole mahdollista. Tällöin puut istutetaan harvempaan, jotta ne eivät katkaise näköyhteyttä kirkolle Kirkkomäkeä pitkin ajettaessa.

Rantatien reunaan rinteiden alaosaan pellon puolelle istutetaan lehtipuurivi (4), joka sekin voi olla koivua.

Kirkolta pyritään saamaan avaraa maisematilaa myös Moision kartanon suuntaan. Pysäköintialueen kaakkoislaidan (5) tiheää puustoa ehdotetaan kaadettavan, mutta muutama hyväkuntoinen puu voidaan jättää. Pysäköintialueen reunaan istutetaan pensasaita.

Rantametsä

Rantametsää hoidetaan luonnonmukaisena ja monipuolisena vesijätön ja metsätiheikköjen mosaiikkina. Lähellä rantaa kirkon kohdalla on puuston ympäröimä niittyaukea (6). Niityn viereltä rannan ja rinteiden puolelta kaadetaan puita niin, että saadaan tiimalasimainen avoin alue, joka mahdollistaa näkymän/visuaalisen yhteyden järveltä kirkolle ja kirkon suunnalta järvelle. Järveltä ja vastarannalta katsottuna rantametsään ei synny rumentavaa aukkoa, kun metsän reuna käsitellään pehmeästi kaartavana. Aukko kohtaan on hyvä säästää kaunisluotoisia puu- ja pensasryhmiä rantaviivalle pehmentämään ja monipuolistamaan tilakokemusta/maisemaa. Metsänreunat jätetään mahdollisimman luonnonmukaisiksi, ehjiksi ja monikerroksisiksi. Myös vanhempia puita ja lahoppua säästetään, pyritään monilajisuuteen ja eri-ikäisyyteen. Tarvittaessa voidaan istuttaa taimia täydentämään reunoja. Avoin alue perustetaan niityksi ja hoidetaan niittämällä ja keräämällä niittojäte pois.

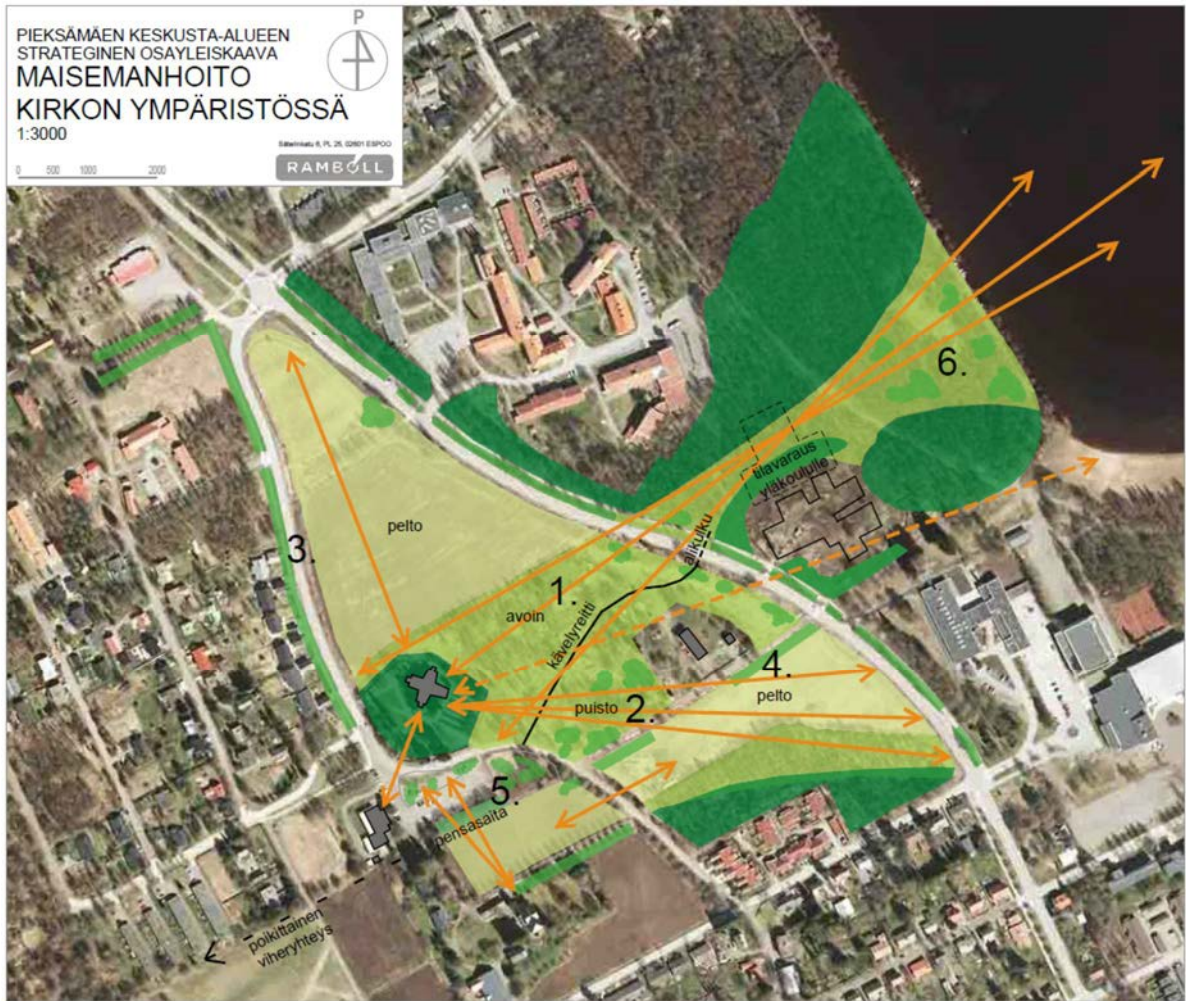
Metsänhoitotyöt tehdään maan ollessa jäässä, jotta ei rikota metsänpohjaa. Puiden juuria varoetaan vaurioittamasta. Rakentamisen tieltä kerätään talteen metsänpohjaa, jolla paikataan kantojen poistoa ja käytetään muutenkin maisemarakentamisessa pintakerroksena.

Huvilakadun reuna-alueet ja elämänkaarikeskuksen lähiympäristön käsittely

Rakennettavan elinkaari- ja elämäntilakeskuksen rakennusten välistä puustoa voidaan kehittää puistomaisena, kuitenkin riittävän leveänä ja monipuolisena vyöhykkeenä. Rakennusta ympäröivä Huvilakadun varren metsikköä kehitetään hoidettuna puistomaisena ympäristönä, mutta sielläkin pyritään tiheisiin ja luonnonmukaisiin metsänreunoihin.

Yläkoulun rakentamiselle on varaus kaavassa näkymäaukon kapeimmassa kohdassa. Suuren rakennuksen sijoittaminen tähän kohtaan on maisemallisesti epäedullista. Rakentaminen tähän paikkaan on ristiriidassa pyrkimyksen kanssa, että kirkolta saataisiin maisemallinen yhteys järvelle. Elämänkaarikeskuksen kohdalla voisi olla alikulku kevyelle liikenteelle. Reitti voisi kulkea järveltä kohti kirkkoa yhtyen vanhan kansakoulun jälkeen vanhaan tiehen, joka kulki lukkarin talon sivuitse kohti Moision kartanoa.

Kirkon muurien lähiympäristö säilytetään puustoisena. Kirkkomäki voi erottua kaukomaisemassa suurikokoisella istutetulla havupuuvalltaisella lajistolla luonnonmukaisesti hoidettavista metsäalueista. Kirkon ja seurakuntatalon välillä on näköyhteys, mikä on hyvä säilyttää edelleen.



Kirkonmäen, elinkaarikeskuksen ja rantametsän maisemanhoidon tavoitetilä

6. SEPPÄLÄNMÄKI

Seppälänmäki on keskeinen ja kauas näkyvä osa erityisen laaja-alaista ja tiheää drumliinikenttää. Seppälänmäki on Pirttimäen kanssa tämän muodostelman korkeimpia harjanteita. Tässä työssä Seppälänmäen alueeseen katsotaan kuuluvaksi myös selänteen pohjoispuolinen huippu, Pappilankallio. Seppälänmäen avoimelta laelta avautuu laajojakin näkymiä kaukomaisemaan ja pohjoispäästä on näkymä Vangasjärvelle.

Seppälänmäki on myös poikkeuksellisen hyvin ja ehyenä säilynyt ja kulttuuriperinnöltään pitkään viljeltyä hoidettu rakennettu kulttuuriympäristö. Myös maisemallisesti ja rakennushistoriallisesti arvokas rakennuskanta ja rakennusten sijoittuminen maisemarakenteeseen tukevat tätä kulttuuriperinnön jatkumisen arvoa. Seppälänmäen laella on laaja yhtenäinen peltoalue. Drumliinin laella peltojen keskellä kulkee suora tie, jonka varrella on muutama talo. Mäellä on monipuolisesti perinteiseen elinkeinon viljelyyn liittyviä rakenteita kuten kiviröykkiöitä ja –aitoja. Maisemakuva monipuolistavat myös puustosaarekkeet ja pellon reunusmetsät.

Maisemallisia häiriötekijöitä Seppälänmäen maisemassa ovat voimalinja ja avohakkuut. Mäen pohjoisosassa kulkee maaston muotoon nähden poikkisuuntainen voimajohtokäytävä. Voimajohtolinjat toimivat maiseman arvoja huomattavasti heikentävinä elementteinä ja jopa negatiivisina maamerkkeinä metsäisessä maisemassa.

Seppälänmäen pohjoisosan pellot on metsitetty ja alueella on viime aikoina harjoitettu myös avohakkuuta. Drumliinin jyrkän pohjoisrinteen yläosan hakkuu näkyy kauas maisemahäiriönä, mutta toisaalta tarjoaa näkymiä pohjoiseen.

Järvisuomentie sekä sen pohjoispuolinen katuverkko ja rakentaminen ovat katkaisseet luonnollisen yhteyden Seppälänmäeltä Vangasjärvelle ja pohjoiseen Vehkalammen suuntaan. Vuoden 1985 Pieksämäki Ympäristönhoitosuunnitelmassa on mainittu ekologinen yhteys Seppälänmäeltä Vehkalammelle ja siitä Juurikkasuon ja Pieksänjärven rannan suuntaan. Yhteys on katkennut myöhäisemmän rakentamisen johdosta.

Seppälänmäen maisema-analyysi on liitteenä (liite 5).



Rinteen avohakkuu on avannut näkymiä Seppälänmäeltä.



Seppälänmäen rinteeltä Vangasjärven suuntaan.



Seppälänmäen laen maisemaa.

Suositukset Seppälänmäen maankäytölle

Järvisuomentie eristää Seppälänmäen muusta kaupunkirakenteesta, minkä vuoksi sinne on hankalaa sijoittaa usein käytettäviä palveluita. Seppälänmäki soveltuu virkistykseen metsien, kulttuurimaisemien ja näköalojensa vuoksi. Seppälänmäen pohjoisosan säilyttäminen metsäisenä on maisema-arvojen vuoksi suositeltavaa. Metsänhoidossa päätehakkuita suositeltavampaa on erikäsirakenteinen kasvatus.

Seppälänmäen muusta maastosta poikkeavan korkeuden ja pohjoisosan jyrkkyyden vuoksi muutokset maisemakuvassa voivat näkyä laaja-alaisesti ja yllättävistäkin maaston kohdista. Mäellä on suuri maisemallinen arvo porttimaisena maamerkinä saavuttaessa lännestä päin kohti Pieksämäen kaupunkia. Sen vuoksi Seppälänmäelle ei ole suositeltavaa sijoittaa rakentamista, joka muuttaisi mäen siluettia tai muulla tavoin erottuisi häiritsevästi maisemassa. Voimakasta maisemarakenteeseen kajoamista kuten maaston pengertämistä tai leikkaamista vaativat toimenpiteet eivät ole suositeltavia. Mahdolliset hakkuuaukot tulisi suunnitella kaarevalinjaisiksi ja korkeuskäyriä seuraileviksi sekä niin, etteivät hakkuut muuta häiritsevästi mäen hahmoa kaukomaisemassa tai Järvisuomentieltä katsottuna.

Myöhemmässä maankäytössä on hyvä pyrkiä viheryhteyksien säilymiseen ja kehittämiseen Seppälänmäeltä Vangasjärvelle ja myös Vehkalammelle. Seppälänmäen ja Vehkalammen välinen rakentaminen häiritsee maisemakuvaa mäeltä ja Järvisuomentieltä nähtynä. Rakennusten ja teiden välisillä alueilla voidaan kehittää kasvillisuutta, jolloin ajan mittaan korkeat latvukset pehmentävät ja osin peittävät rakennusten vaikutusta maisemakuvassa. Latvukset voivat toimia myös ekologisena yhteytenä.

Seppälänmäen lakialueen perinteinen viljelymaisema on suotavaa säilyttää avoimena.

7. LUONNONMAISEMAT

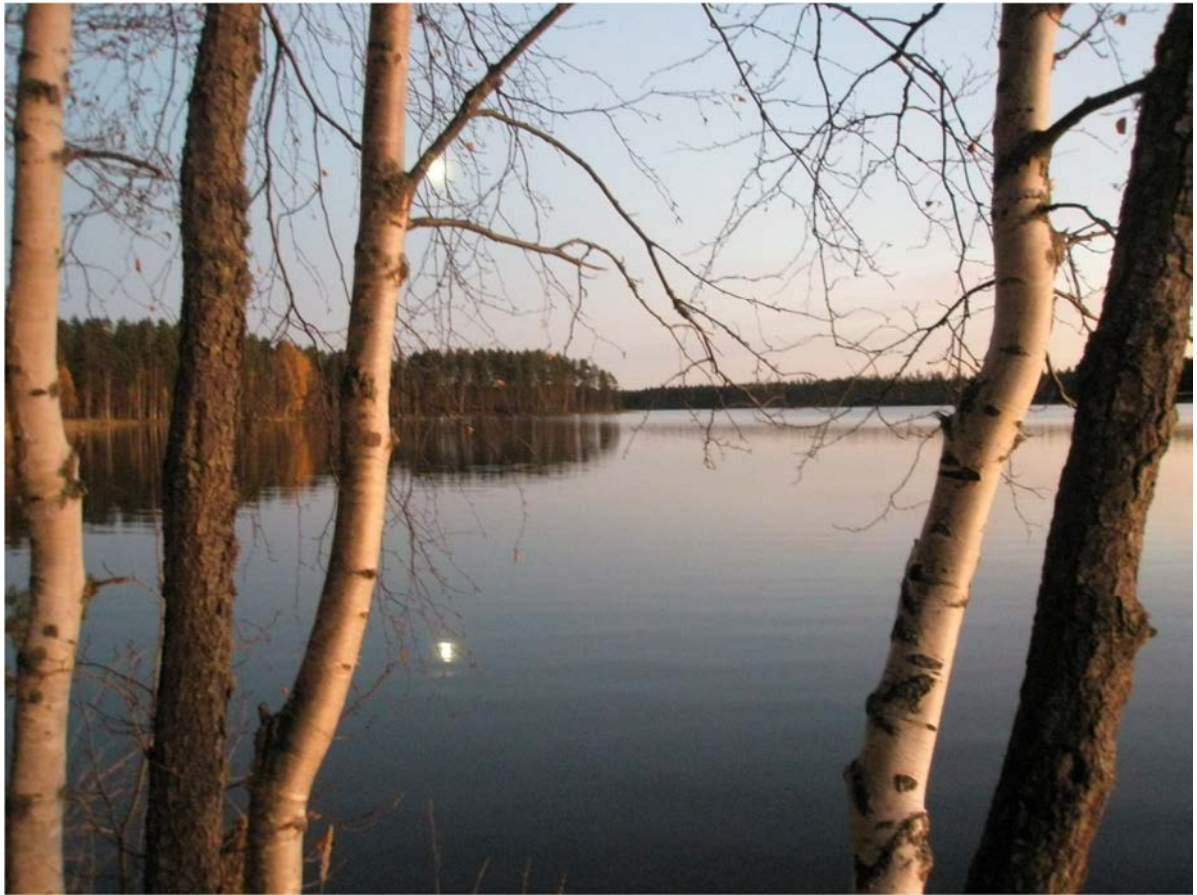
Yhtenäisiä laajoja pääosin rakentamattomia metsäalueita on tarkastelualueen reuna-alueilla Kukkaronjärven-Salvoson alueella, Tahinlampien kaakkoispuolella ja Seppälänmäen ja Pirttimäentien alueella. Paikoin metsä on tiestön ja metsätalouden hakkuiden pirstomaa.

Uhonmäestä luoteeseen Suonenjoentien ympäristössä on hyvin laaja rämevoittoinen Juurikkasuo, joka yhdessä Uuhi- ja Venhkalammen on Natura 2000 –aluetta. Pieksämäen ympäristönhoitosuunnitelman (1985) mukaan alueen halki kulkee ekologinen yhteys etelään päin kohti Seppälänmäkeä. Nykyisin yhteyttä katkoo radan ja tiestön lisäksi lisääntynyt rakentaminen. Luontoselvityksessä (Ramboll 2013) on merkittynä ekologinen yhteys Seppälänmäen länsipuolelta Vangasjärvelle ja Vehkalammelle. Reitti on myös osa maakuntakaavan viheryhteyttä.



Juurikkasuo.

Kukkaronjärven-Salvoson alueella metsämaisema ja topografian muusta ympäristöstä poikkeava pienipiirteinen vaihtelu sekä tiestön sijoittuminen suhteessa rantaviivan polveiluun on erityisen kaunista. Laajojen metsäalueiden lisäksi alue on pintavesien suojelualuetta, mikä lisää tarvetta suojella se rakentamiselta. Alueen arvo perustuu pienipiirteisen luonnonmaiseman lisäksi rakentamattomuuteen. Alue soveltuu ulkoilu- ja retkeilyalueeksi. Kuitenkin retkeilyä palvelevia rakenteita ja palveluita suositellaan toteutettavan sinne mahdollisimman vähän jos lainkaan.



Iltta Kukkarojärvellä. Järveä ympäröi yhtenäinen metsäalue.



Rinteen alapuolinen suo ja metsät ovat tärkeä osa Selkiönkallion maisemaa.

Keskustan läheiset rakentamattomat rantametsät ovat tärkeitä maiseman ominaispiirteiden kannalta ja ulkoilu- ja virkistyskäytön erittäin tärkeinä ydinalueina, mutta myös ekologisina yhteyksinä. Luonnonmukaiset rannat ovat maiseman arvokkaimpia elementtejä ja samalla luonnon monimuotoisuuden tihentymiä. Niiden paikallinen rakentamattomuus korostuu muiden laajempien luode-kaakkosuuntaisten ekologisten yhteyksien täydennys rakentuessa umpeen. Kaupungin rantametsien arvoa lisää rantareitin yhtenäisyys ja yhteydet laajemmille luontoalueille.

Pieksänjärven länsirannan metsä on monipuolinen ja maisemallisesti mielenkiintoinen kokonaisuus. Vanha rantapenkkä näkyy maastossa matalana harjanteena ja sitä pitkin kulkee ulkoilupolku. Vesijättömaan puolella on paikoin vähäpuustoisia osuuksia, rantaluhtaa, tervaleppäistä korpea ja lehtomaista metsää, joilla on erityisiä luontoarvoja. Rantametsä on luonnonarvoiltaan merkittävä myös lepakoiden ja liito-oravien elinympäristönä.



Vanhaa rantapenkkää pitkin kulkee ulkoilupolku.



Rantametsä yhtyy Uhonmäen-Mäenpään kulttuurimaisemiin. Kuvassa rannan puoleinen osa Mäenpään johtavasta lehtikuusikujasta, joka on luonnonsuojelulailla rauhoitettu.

Tahinniemen puolella rantareitti katkeilee omakotiasutuksen vuoksi, mutta ranta näyttää kirkon suunnasta ja Pieksämäen keskustan rannoilta katsottuna metsäiseltä. Tahinniemen päässä on harjumetsää ja Kukkaronlahden laaja niittyinen vesijättöalue. Tahinnimen metsä on valoisa, kuivaa kangasta, jossa on myös vanhempia mäntyjä. Alue on maisemallisesti kaunis kokonaisuus ja miellyttävä virkistyskohde.



Tahinnimessä vanhaa rantapenkkaa on parannettu ulkoilupoluksi. Maasto on helppokulkuista ja ulkoilija pääsee veden äärelle.

8. YHTEENVETO

Maiseman kannalta on eduksi sille tyypillisten piirteiden korostaminen. Pieksämäen alueelle tyypillistä on suuntautunut maasto, jossa drumliiniselänteet ja niiden väliset suot ja järvet vuorottelevat. Maiseman jäsentymisen kannalta tärkeää on luonnon maamerkkien kuten drumliinien korkeiden pohjoispäiden ja niemien näkyvyyden turvaamisen maisemassa. Maisemaa ja kaupunkirakennetta jäsentelevät myös ihmisen luomat maamerkit kuten kirkko ja vesitorni. On pyrittävä välttämään kilpailevia maamerkkejä tai jos niitä halutaan luoda, niillä tulee olla maisemallinen perustelu.

Pieksämäen keskustan kaupunkirakennetta rikastuttaa rantojen maisematilan suhteellinen avoimuus ja pitkät järvinäkymät lahtien perukoiden rannoilta sekä pääsy niemiin, joista on panoraanäkymät järvelle. Mahdollisuus jopa pitkiin järvinäkymiin myös kaupunkirakenteen lomasta tuo lisäarvoa kaupunkimaisemaan.

Erytisen suositeltavaa on katkeamattomien rantojen viheryhteyksien kehittäminen kulkureitteinä ja ehjien puustoisten kaukomaisemanäkymien turvaaminen.

Maiseman historian kerrokset ovat monin paikoin hyvin luettavissa maisemasta. Historian luettavuutta maisemasta voidaan selkeyttää uusien rakentamisalueiden jäsentelyllä maiseman ehdoilla sekä maiseman hoidolla. Pitkittäisyhteyksien ja näköyhteyksien säilyttäminen drumliinien lailla ja rinteiden maiseman pitäminen ainakin osaksi avoimina kertovat Pieksämäelle tyypillisestä kulttuurimaisemasta. Myös kohtisuorat poikittäisyhteydet ja näkymät järville ovat tyypillisiä kulttuurimaiseman piirteitä, joiden kehittäminen on kulttuurimaisemalle hyväksi.

Kulttuurimaisema on elävää maisemaa, jossa näkyy ihmisen ja luonnon pitkäaikainen vuorovaikutus. Sen vaaliminen vaatii maiseman käyttöä, maiseman avoinna pitämistä viljelyn tai maisemanhoidon keinoin, toisaalta myös reunavyöhykkeiden eheyttä ja myös kulttuurikasvillisuuden hoitoa ja uusimista, esimerkiksi puukujien uusimista. Kulttuurimaisema sietää myös uusia kerroksia, kunhan ne toteutetaan vanhaa kulttuurimaisemaa ja luontoa kunnioittaen. Maiseman arvoa ja arvostusta lisää myös sen käytettävyys ja käyttöaste. Kulttuuriympäristö, joka sijaitsee taajaman kupeessa, joka voidaan nähdä ja jossa on riittävästi yhtenäisiä reittejä, tuo lisäarvoa taajamaan. Pieksämäen keskustan sekä nykyisten ja tulevien läheisten asuinalueiden arvoa nostaa yhtenäinen reitistö, joka johtaa läpi vaihtelevien maisematyyppien. Kaupungista voi kulkea rantaluhtien kautta seudun vanhimpiin kulttuurimaisemiin, selänteiden metsiin, soille ja drumliinien korkeimmille huipuille, joista näkee koko maiseman monimuotoisuuden.



9. LÄHTEET

Etelä-Savon maakuntaliitto. (2007). Kulttuuriympäristöselvitys - Etelä-Savon Kulttuuriperinnön kehityslinjat, jatkumot ja murrokset.

Etelä-Savon ELY-keskus. (2010). Pohjavesien suojelun ja kiviaineshuollon yhteensovittaminen.

Maakunnan Parhaat Maisemat - Etelä-Savon valtakunnallisesti ja maakunnallisesti arvokkaiden maisema-alueiden päivitysinventointi 2011-2013, Leena Lahdenvesi-Korhonen.

Pieksämäen kaupungin strategisen osayleiskaavan luontoselvitys, luonnos (2013).

Pieksämäen kaupunki. (1985). Pieksämäki ympäristönhoitosuunnitelma.

Pieksämäen kaupunki, Tekninen virasto ja Ympäristönsuojelulautakunta (1988). Puistometsien hoitosuunnitelma osa 1. suunnitelmat.