



PIEKSÄMÄKI

MAAVEDEN RANTAOSAYLEISKAAVA-ALUEEN ARKEOLOGINEN INVENTOINTI 2013



SISÄLLYSLUETTELO

1	Johdanto	7
2	Inventointialue	8
2.1	Alueen topografia.....	8
2.2	Vesistö- ja tutkimushistoria	8
3	Menetelmät	9
3.1	Eesityövaihe	9
3.2	Kenttätöiden toteuttaminen, dokumentaatio ja inventoinnin jälkityöt	9
4	Tulokset.....	10
5	Lähteet	10
	Luettelo kohteista.....	12
	Kiinteät muinaisjäännökset.....	13
	Irtolöydöt.....	82
	Muut kulttuuriperintökohteet.....	83

Kartta 1. Kohteiden sijainti, MK 1: 50000

Kartta 2. Kohteiden 1 – 5, 8, 10 – 12 ja 14 sijainti, MK 1: 3500

Kartta 3. Kohteiden 6, 7 ja 15 sijainti, MK 1: 4500

Kartta 4. Kohteen 13 sijainti, MK 1: 2200

Kartta 5. Kohteiden 16 ja 17 sijainti, MK 1: 3500

Kartta 6. Kohteen 18 sijainti, MK 1: 5000

Kartta 7. Kohteiden 19 ja 21 sijainti, MK 1: 5000

Kartta 8. Kohteen 20 sijainti, MK 1: 3500

Kartta 9. Kohteen 9 sijainti, MK 1: 3000

Kartta 10. Kohteiden 22 ja 23 sijainti, MK 1: 3000

Kartta 11. Kohteen 24 sijainti, MK 1: 1500

Kartta 12. Kohteen 25 sijainti, MK. 1: 6000

Kartta 13. Kohteen 26 sijainti, MK 1: 5000

Taustakartat:

- Maanmittauslaitoksen Maastotietokannan 10/2013 aineistoa

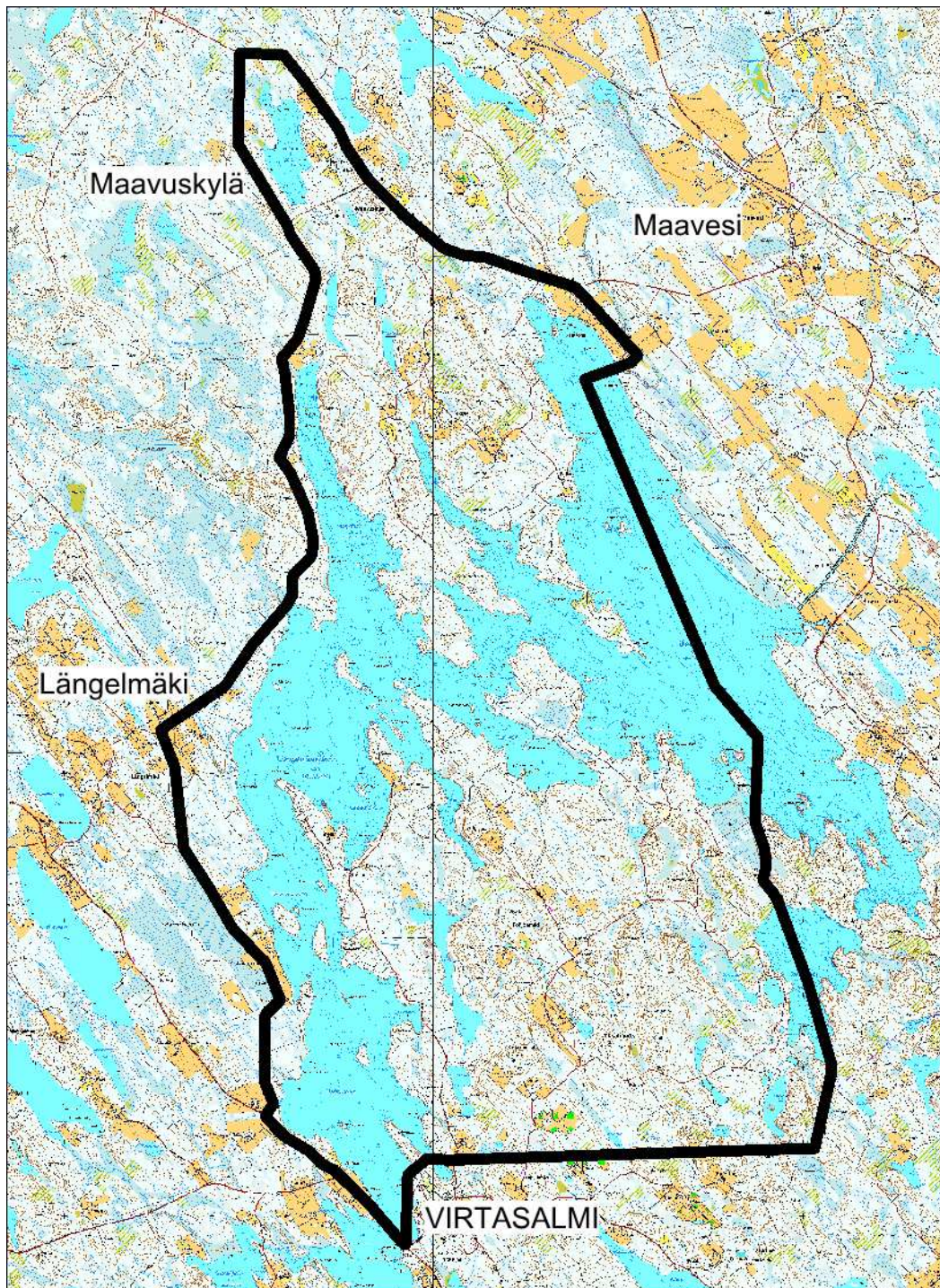
http://www.maanmittauslaitos.fi/avoindata_lisenssi_versio1_20120501

PIEKSÄMÄKI**MAAVEDEN RANTAOSAYLEISKAAVA-ALUEEN ARKEOLOGINEN INVENTOINTI 2013****TIIVISTELMÄ**

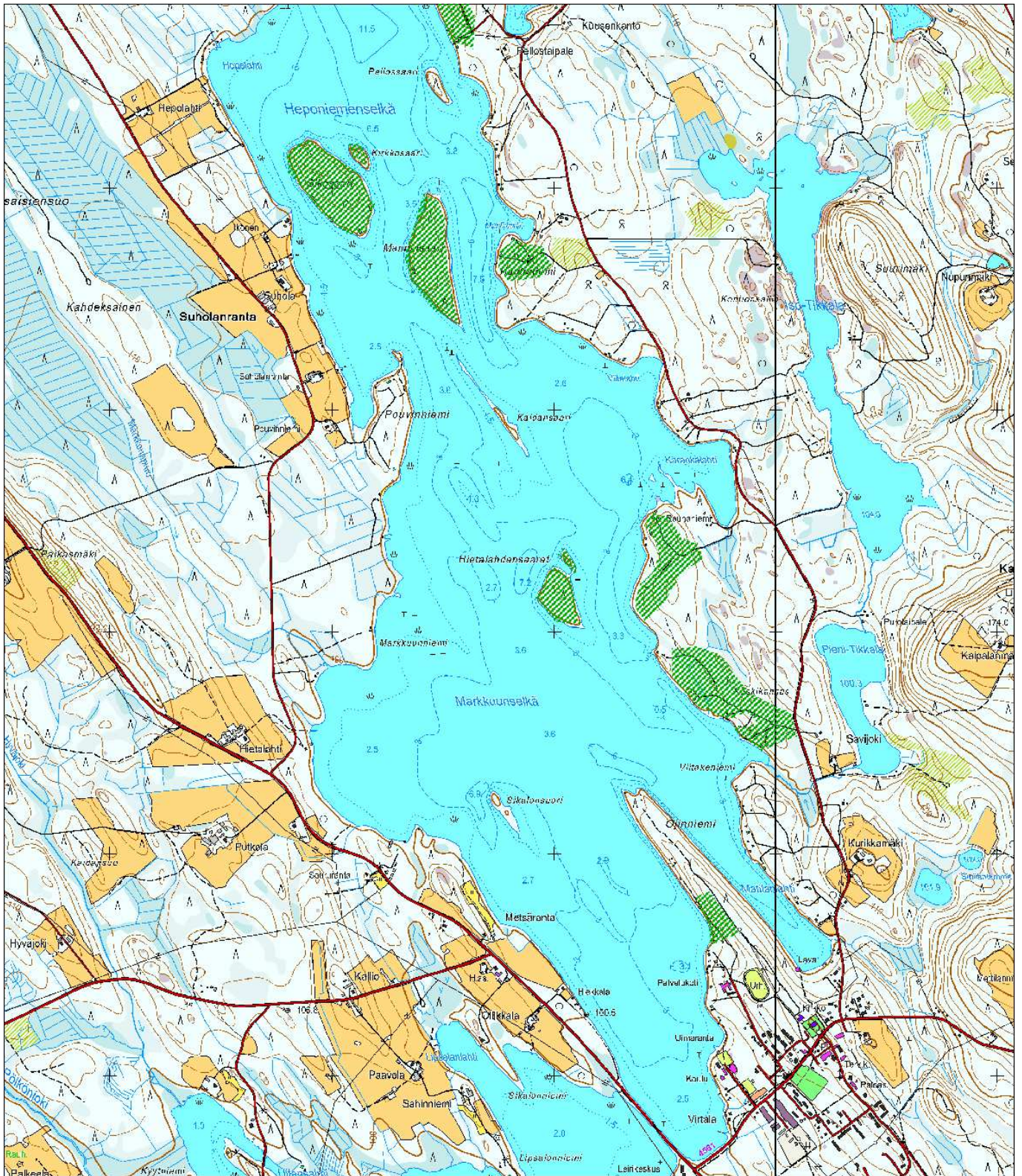
Kulttuuriympäristöpalvelut Heiskanen & Luoto Oy suoritti kesällä 2013 arkeologisen inventoinnin Pieksämäen Maaveden rantaosayleiskaava-alueella. Kenttätyöt tehtiin 9. – 13.9.2013. Inventoinnin kenttätöistä vastasi arkeologi (FM) Kirsi Luoto, ja inventoinnin kenttätyöosuudessa oli mukana myös arkeologi (FM) Markus Kankkunen. Inventoitavalta alueelta tunnettiin ennestään 12 kiinteää muinaisjäännöstä, joiden kunto tarkastettiin inventoinnin yhteydessä. Tämän lisäksi etsittiin uusia muinaisjäännöksiä arkeologisesti potentiaaleilta alueilta. Tutkimus tehtiin Maaveden rantaosayleiskaavan taustaselvityksenä ja sen kustannuksista vastasi Pieksämäen kaupunki. Inventoinnissa tarkastettiin 12 ennestään tunnettua kiinteää muinaisjäännöstä, joiden kunnon havaittiin olevan ennallaan verrattuna alueen aiempaan inventointiajankohtaan (Koponen 2006). Kahdessa ennestään tunnetuista kohteista (Tervinlahti 1 ja 2) tehtiin uusia, täydentäviä havaintoja. Tämän lisäksi alueelta löydettiin yhteensä 12 uutta kiinteää muinaisjäännöstä.

ARKISTO-JA REKISTERITIEDOT:

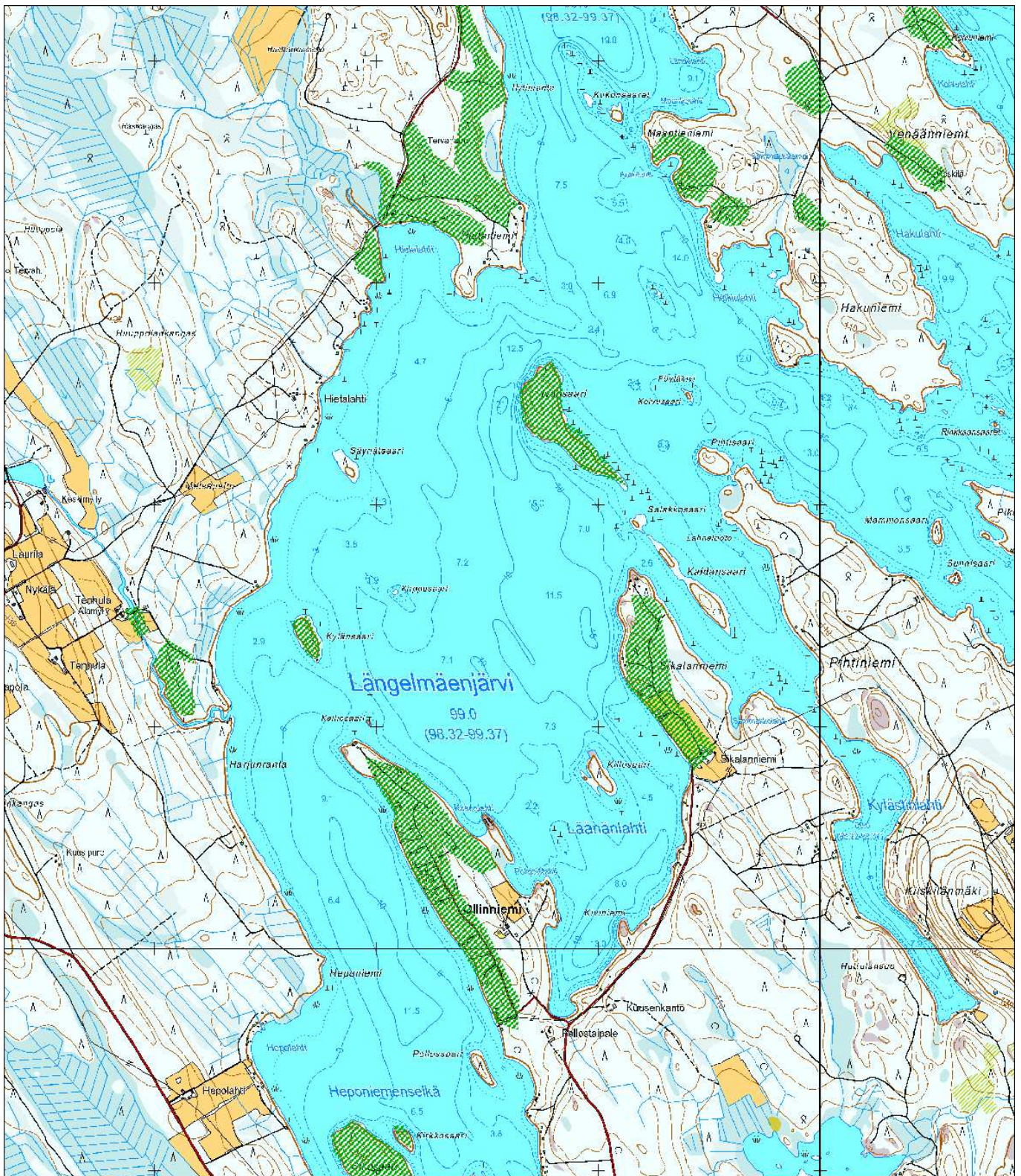
Tutkimuksen laji:	arkeologinen inventointi
Tutkimuslaitos:	Kulttuuriympäristöpalvelut Heiskanen & Luoto Oy
Inventoija:	FM Kirsi Luoto
Kenttätyöaika:	9.-13.9.2013
Peruskartta:	3232 07 ja 3232 08
Inventointialueen sijainti:	ETRS-TM35FIN P: 6888570 - 6904740 I: 520950 - 529480
Tutkimusten rahoittaja:	Pieksämäen kaupunki
Alkuperäinen tutkimuskertomus:	Kulttuuriympäristöpalvelut Heiskanen & Luoto Oy, arkisto
Kopiot:	Pieksämäen kaupunki Museovirasto Savonlinnan maakuntamuseo
Löydöt:	KM 39610: 1 palanutta luuta
Aikaisemmat tutkimukset:	Martti Koponen 2006 inventointi
Tutkimuksen kuvat:	Pieksämäki, Maaveden rantaosayleiskaava-alueen arkeologinen inventointi 2013: 1 - 58 (Kulttuuriympäristöpalvelut Heiskanen & Luoto Oy:n arkistossa)



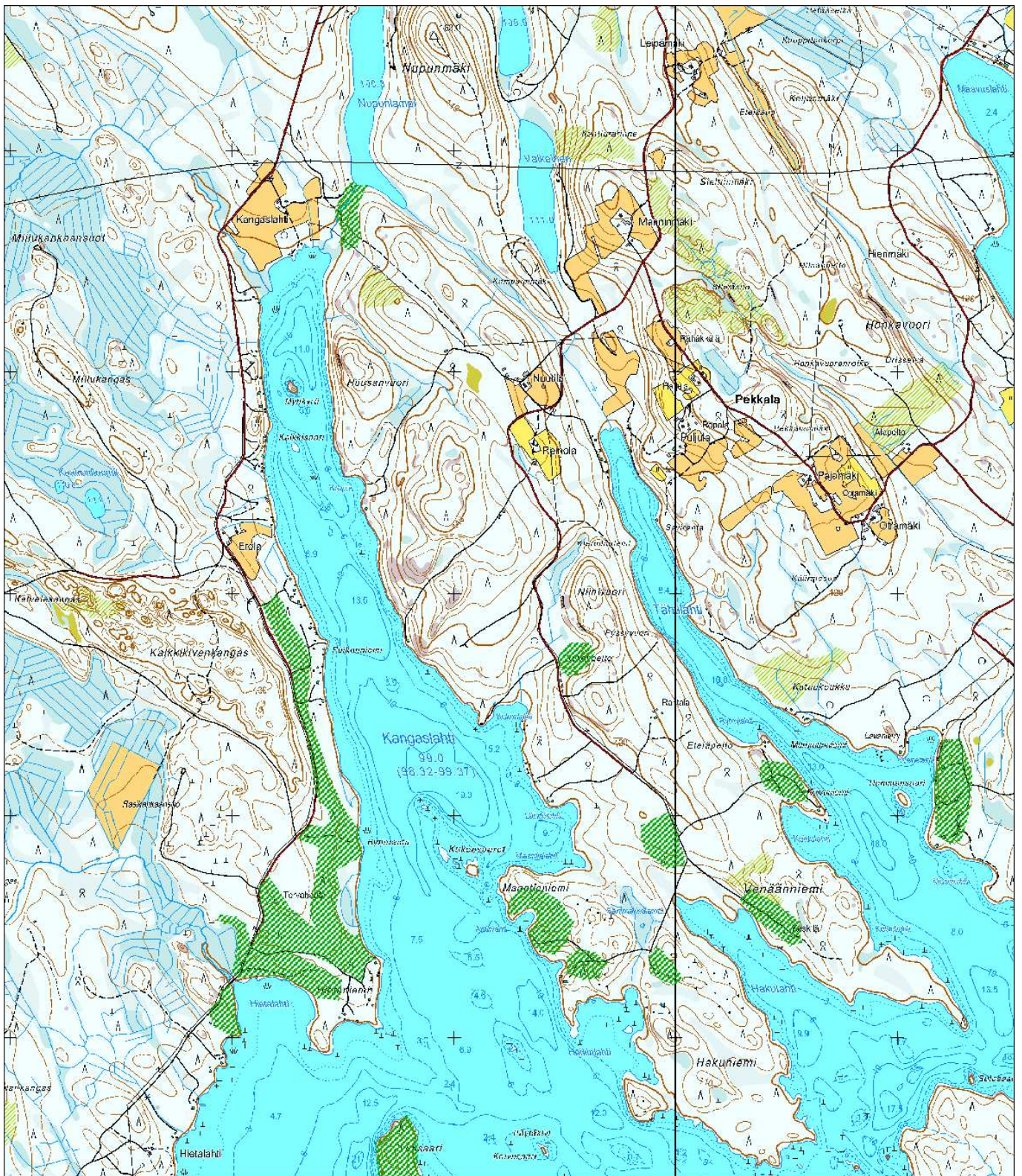
Karttakuva 1. Inventointialue merkitty kartalle mustalla rajauksella. Pohjakartta © Maanmittauslaitos 08/2013.



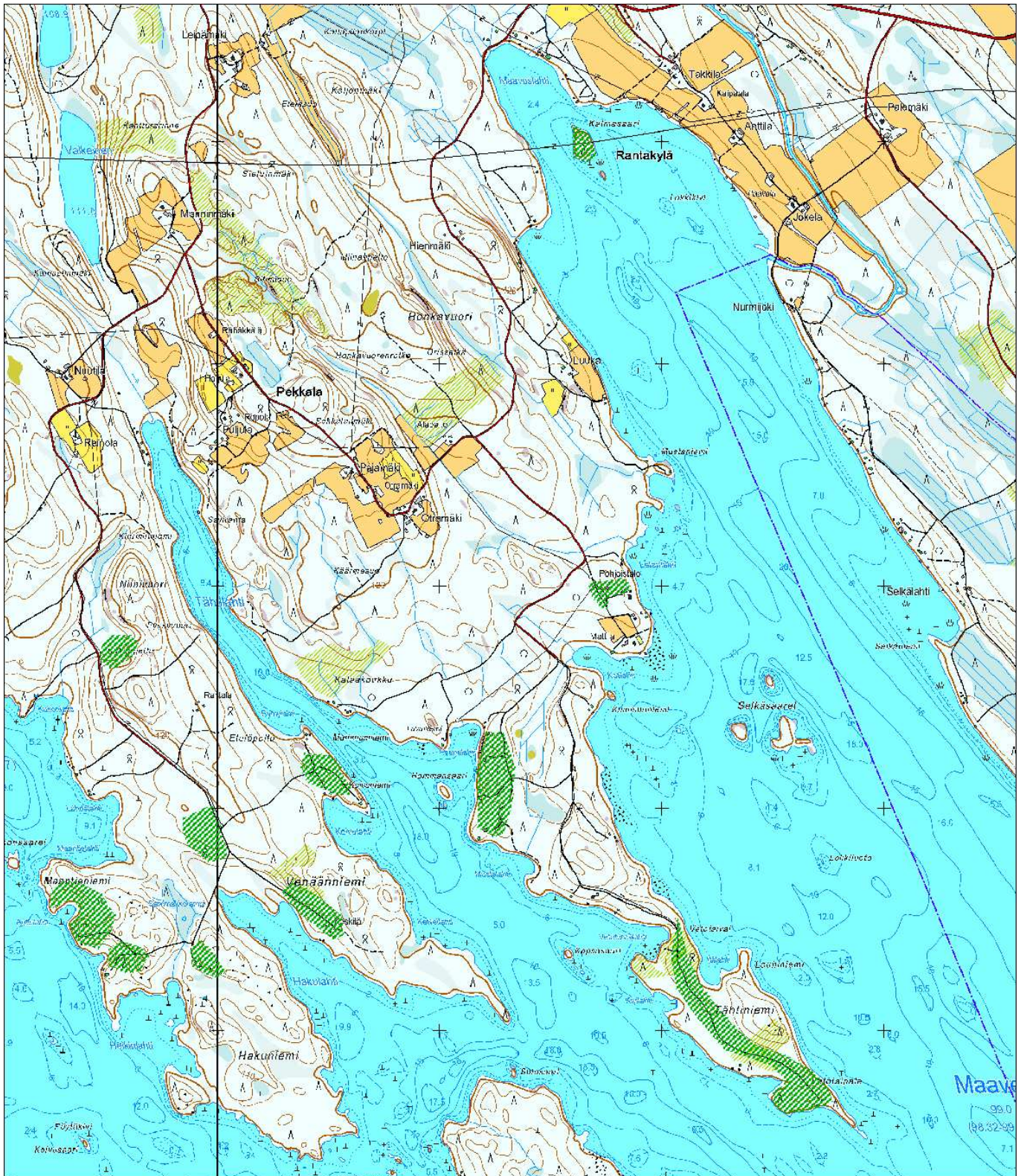
Karttakuva 2. Tarkastetut alueet merkitty karttaan vihreällä rasterilla. Pohjakartta © Maanmittauslaitos 10/2013.



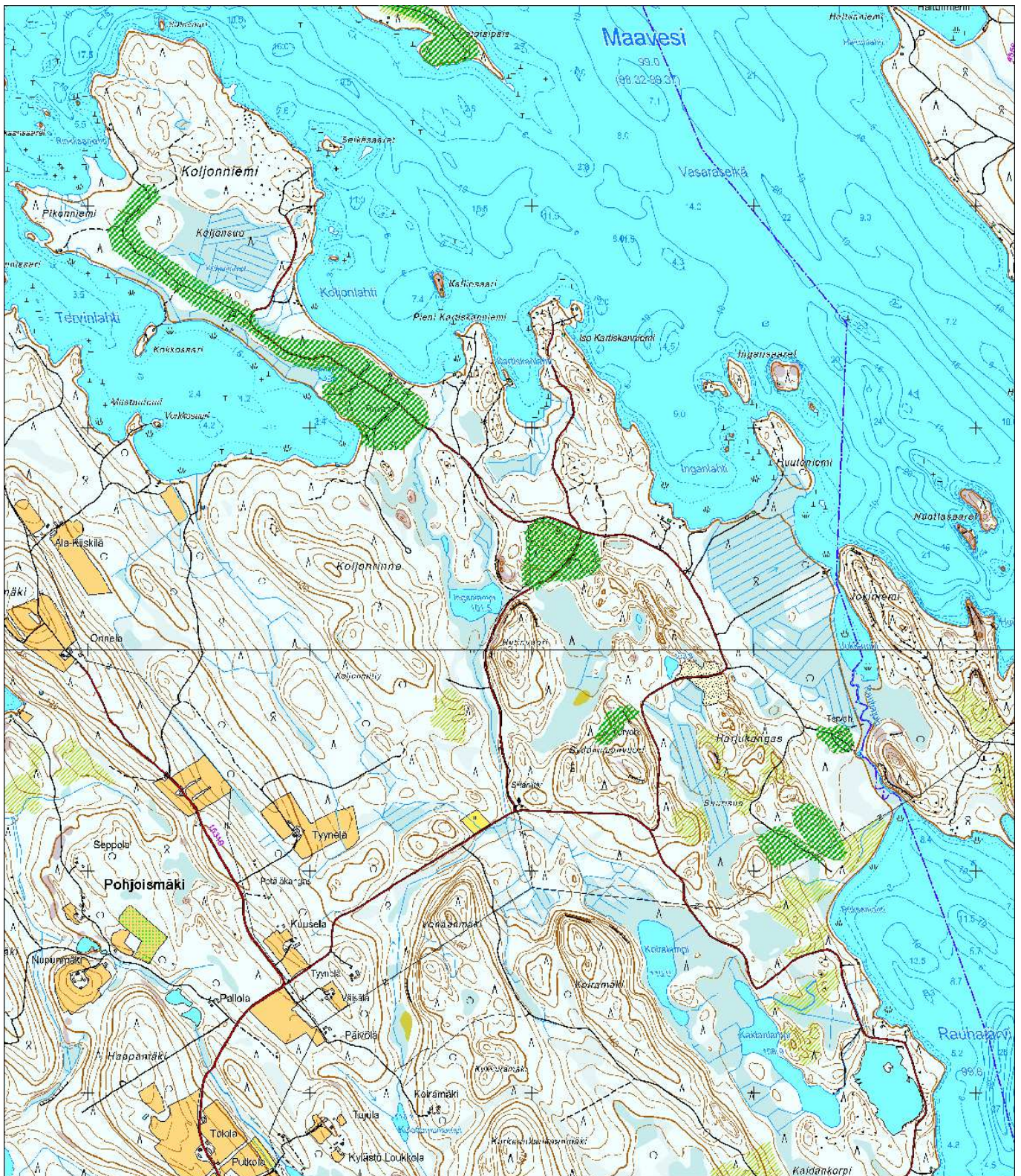
Karttakuva 3. Tarkastetut alueet merkitty karttaan vihreällä rasterilla. Pohjakartta © Maanmittauslaitos 10/2013.



Karttakuva 4. Tarkastetut alueet merkitty karttaan vihreällä rasterilla. Pohjakartta © Maanmittauslaitos 10/2013.



Karttakuva 5. Tarkastetut alueet merkitty karttaan vihreällä rasterilla. Pohjakartta © Maanmittauslaitos 10/2013.



Karttakuva 6. Tarkastetut alueet merkitty karttaan vihreällä rasterilla. Pohjakartta © Maanmittauslaitos 10/2013.

1 Johdanto

Kulttuuriympäristöpalvelut Heiskanen & Luoto Oy suoritti kesällä 2013 arkeologisen inventoinnin Pieksämäen Maaveden rantaosayleiskaava-alueella. Kenttätyöt tehtiin 9. – 13.9.2013. Inventoinnin kentätöistä vastasi arkeologi (FM) Kirsi Luoto, ja inventoinnin kenttätöösuu-

dessa oli mukana myös arkeologi (FM) Markus Kankkunen. Inventoitavalta alueelta tunnettiin ennestään 12 kiinteää muinaisjäännöstä, joiden kunto tarkastettiin inventoinnin yhteydessä. Tämän lisäksi etsittiin uusia muinaisjäännöksiä arkeologisesti potentiaaleilta alueilta. Tutkimus tehtiin Maaveden rantaosayleiskaavan taustaselvityksenä ja sen kustannuksista vastasi Pieksämäen kaupunki.

2 Inventointialue

2.1 Alueen topografia

Inventointialue käsittää ranta-alueita lähinnä kahden järven, Längelmäenjärven ja Maaveden, alueilla (kuva 1). Rantaosayleiskaava-alue käsittää vesistöjen välittömän rannan lisäksi alueet noin 300 metriä rannasta sisämaahan. Pohjoisessa rantaosayleiskaava-alue käsittää muutamia pienempiä järviä tai lampia (Peipunen, Nupunlampi, Pieni-Valkeinen, Valkeinen), joiden ranta-alueita tarkastettiin sporadisesti. Idässä inventointialueeseen kuuluu myös Rauha-järvi rantoi-neen.

Maannokseltaan inventointialue on pääasiassa moreenia. Arkeologisesti potentiaaleja hiekka- ja hiesuesiintymiä oli alueella lähinnä Koljonniemessä ja siitä kaakkoon kulkevan harjumuo-dostelman alueella sekä Längelmäenjärveen kuuluvan Kangaslahden länsirannalla. Jälkimmäi-senä mainitulla alueella sijaitsikin suurin osa inventointialueella sijaitsevista ennestään tunne-tuista kiinteistä muinaisjäännöksistä. Osa inventointialueen rannoista, mm. alueet Virtasalmen kirkonkylästä pohjoiseen käsittäen esimerkiksi Ollinniemen ja Sikalanniemen, olivat maastol-taan kiviä. Myös Längelmäenjärven pohjoiset rannat (Hakuniemi, Venäänniemi ja Tähtiniemi) olivat kivikkoisia ja näin arkeologisesti vähemmän potentiaaleja alueita esihistoriallista asutus-ta ajatellen. Pienten järvien rantamista mainittakoon erityisesti Peipusen pohjoisranta, joka vaikutti arkeologisesti potentiaaalilta alueelta. Peipulan tilan pellot olivat kuitenkin inventoin-tiajankohtana vielä peitteiset, eikä uusia havaintoja ei näiltä alueilta saatu.

2.2 Vesistö- ja tutkimushistoria

Pieksämäen seutu muodostaa Suurpääjärven, Suursaimaan ja Puulan vesistön väliin jäävän vedenjakajaseudun, jolle on ominaista jääkauden jälkeen muodostuneiden, lasku-uomattomien vesialtaiden, järvien ja lampien, olemassaolo. Huomionarvoista on kuitenkin, et-tä vesireitti Sysmäjärvestä Maaveteen on ollut nykyistä huomattavasti selvempi esihistorialli-sen ajan alussa veden pinnan ollessa noin kolme metriä nykyistä korkeammalla. Vaikka vesien ulkonäkö ei olekaan kovin paljon poikennut nykyisestään, ovat rannikot olleet tuolloin luon-teeltaan karumpia, koska rantasavikot ovat olleet veden alla. Vuoksen puhjettua (6030 calBP, korjattu ajoitus Saarnisto 1970) alkoi rantamaisema vähitellen hahmottua. Monet suuriin muinaisvesiin yhteydessä olleet järvet ovat kuroutuneet erillisiksi itsenäisiksi järviksi, joiden lasku-uomat joissain tapauksissa saattavat olla muistoina vanhasta vesistöyhteydestä. (Lappalain 1961, 42 - 44)

Inventointialueelta tunnetaan joitakin kivikautisia irtolöytöjä, joiden tarkempi löytöpaikka on kuitenkin tuntematon. Längelmäenjärven länsirannalta tiedetään löydetyn 1950-luvulla reijäl-lisen nuijakiven. Löytö tehtiin rantapellostä, noin 50 metriä päässä vedenrajasta, muutama metri silloisen vedenpinnan yläpuolelta. Längelmäenjärven itärannalta löysi maanviljelijä Taa-

vetti Pallonen vuonna 1956 niin ikään reijällä varustetun kivinuijan sekä kivitaltan. Maaveden alueelta, tosin inventointialueen ulkopuolelta, on Maaveden eteläisimmän lahdenpohjukan läheltä, kivirauniosta, löydetty niin ikään kivinen taltta. (Lappalainen 1961, 46, 47) Kesän 2013 inventointialuetta on inventoitu aiemmin ainoastaan kerran. Martti Koponen Savonlinnan maakuntamuseosta inventoi Pieksämaan aluetta vuonna 2006. Inventoinnin yhteydessä Koponen tarkasti kesän 2013 inventointialueen pohjoisosassa sijaitsevan Kangaslahti NE -nimisen irtolöytöpaikan. Löydöt paikalle kaivetusta koekuopasta käsittävät kvartsia.

Koposen inventointiraporttia (2006) verrattaessa muinaisjäännösrekisterin tietoihin havaittiin, että rekisterissä kohteiden nimiä oli muutettu ja osasta Koposen kohteiden alakohteista tehty uusia kohteita. Osaa Koposen inventoimista kohteista ei taas esiintynyt lainkaan muinaisjäännösrekisterissä. Selvyyden vuoksi päätettiin noudattaa Koposen inventointiraportin mukaista kohteiden nimeämisjärjestelmää. Menettelystä sovittiin Savonlinnan maakuntamuseon arkeologina ja alueen museoviranomaisena toimivan Martti Koposen kanssa. Muinaisjäännösrekisterin ja inventointiraportin (2006) väliset erot koskevat kohteita Hietaniemi 2 ja 4 (muinaisjäännösrekisterissä kohteet Hietaniemi 6-7) ja Kalkkikivenkangas 1 – 3 (muinaisjäännösrekisterissä kohteet 1, 3, 4, 6 – 8).

3 Menetelmät

3.1 Esityövaihe

Inventointia varten hankittiin Kansallisarkistosta tutkimusaluetta kuvaavia historiallisia karttoja. Esityövaiheessa myös tutustuttiin alueen tutkimushistoriaan ja selvitettiin alueen historiaa paikallishistoriateoksen (Lappalainen 1961) avulla. Arkeologisesti potentiaaleja alueita määriteltiin jo esityövaiheessa käyttäen apuna maaperäkarttoja ja tietoa alueen ennestään tunnettujen kohteiden sijainnista ja korkeussuhteista. Tämän lisäksi oltiin yhteydessä Savonlinnan maakuntamuseon arkeologi Martti Koposeen, jolta saatiin vinkkejä arkeologisesti mielenkiintoisista alueista.

3.2 Kenttätöiden toteuttaminen, dokumentaatio ja inventoinnin jälkityöt

Tarkkuusinventoinnin maastotyöt tehtiin 9. – 13.9.2013 välisenä aikana. Yhteensä itse kenttätyöskentelyyn käytettiin aikaa kaksi miestyöviikkoa, sillä inventoinnin kenttävaiheessa oli mukana kaksi alan koulutuksen saanutta arkeologia. Kenttätyömetodeina oli silmämääräinen havainnointi, minkä lisäksi arkeologisesti mielenkiintoisille alueille tehtiin lapiolla koepistoja tai maaperäkairauksia sopiviksi katsottuihin kohtiin. Myös eteen tulleet paljaana olleet tien- ja ojanpenkat, tuulenskaadot ym. tarkastettiin. Längelmäenjärven ja Maaveden suurempia saaria inventoitiin yhden päivän ajan toisen arkeologin toimesta, jolloin käytössä oli paikallinen opas veneineen. Systemaattisesti maastossa tarkastetut alueet on merkitty kuviin 2 – 5. Myös muualla inventointialueella liikuttiin laajalti, mutta maastotarkastuksiin ryhdyttiin vain arkeologisesti mielenkiintoisilta vaikuttavilla alueilla.

Maastotöiden arkeologisen osuuden aikana kohteita ja inventoinnin kulkua dokumentoitiin sanallisen kuvauksen lisäksi ottamalla digitaalivalokuvia ja paikantamalla tehdyt havainnot satelliittipaikanninta (tarkkuus +/- 5 - 10 m) käyttäen. Kaikkien kohteiden koordinaatit on ilmoitettu ETRS-TM35FIN –tasokoordinaatteina kohdetaulukossa. Kohteiden kuvausosion rakenteiden koordinaatit ovat yhtenäiskoordinaatistossa niiltä osin, kun käsitellään Koposen inven-

toinnissa (2006) löydettyjä kohteita. Uusien kohteiden koordinaatit on kaikki ilmoitettu ETRS-TM35FIN-tasokoordinaatteina. Jälkityövaiheessa digitaalivalokuvat luetteloiitiin Kulttuuriympäristöpalvelut Heiskanen & Luoto Oy:n arkistoon ja kartat piirrettiin puhtaaksi käyttäen Map Info- GIS paikkatieto-ohjelmistoa.

4 Tulokset

Pieksämäen Maaveden arkeologisessa inventoinnissa tarkastettiin 12 ennestään tunnettua kiinteää muinaisjäännöstä, joiden kunnan havaittiin olevan ennallaan verrattuna alueen aiempaan inventointiajankohtaan (Koponen 2006). Ennestään tunnetuista kohteista kahdessa (Tervinlahti 1 ja 2) tehtiin lisäksi uusia, kohteita täydentäviä havaintoja. Tämän lisäksi löydettiin yhteensä 12 uutta kiinteää muinaisjäännöstä. Uusista kohteista 9 ajoittuu historialliseen aikaan ollen lähinnä hiilihautoja, kaskiröykkiöalueita tai tervahautoja. Lisäksi löydettiin yksi historiallinen myllynpaikka. Varmasti esihistorialliselle ajalle ajoitettavia uusia kiinteitä muinaisjäännöksiä ei inventoinnissa todettu, mutta osa löydetyistä ajoittamattomista painanteista (3 kohdetta) saattaa hyvinkin olla esihistoriallisia. Kiinteiden muinaisjäännösten lisäksi tarkastettiin yksi ennestään tunnettu irtolöytökohde, jonka suojelustatukseen ei kuitenkaan tullut muutosta, ja dokumentoitiin niin kutsuttuna muuna kulttuuriperintökohteena Tähtiniemen historiallisen ajan veneenvetopaikka.

17.9.2013

Kirsi Luoto

FM, arkeologi

Kulttuuriympäristöpalvelut Heiskanen & Luoto Oy

5 Lähteet

Painamattomat lähteet:

Koponen Martti 2006. Pieksämaan perusinventointi. Museoviraston arkistossa.

Painetut lähteet:

Lappalainen Pekka 1961. Pieksämäen seudun historia I. Pieksämäki.

Niukkanen, Marianna 2009. Historiallisen ajan kiinteät muinaisjäännökset, tunnistaminen ja suojelu. Museoviraston Rakennushistorian osaston oppaita ja ohjeita 3.

Saarnisto, M. 1970. The Late Weichselian and Flandrian History of the Saimaa Lake Complex. Comment. Physico-Math., Soc. Scient. Fennica 37.

Digitaaliset lähteet:

Museovirasto, Kulttuuriympäristö rekisteriportaali, Muinaisjäännösrekisteri.
http://kulttuuriymparisto.nba.fi/netsovellus/rekisteriportaali/mjreki/read/asp/r_default.aspx (8.7.2012)

Museovirasto, Kulttuuriympäristö rekisteriportaali, Muinaisjäännösten hankerekisteri.
<http://kulttuuriymparisto.nba.fi/netsovellus/rekisteriportaali/portti/default.aspx> (3.10.2013)

Kartat:

Rahmberg 1801. Sarkaniemen kylän isojakokartta. Kansallisarkisto, sig. C 40 6/2.