



KAAVASELOSTUS

NAARAJÄRVEN YMPÄRISTÖN
RANTAOSAYLEISKAAVA

PIEKSÄMÄEN KAUPUNKI
KAAVAEHDOTUS

23.1.2009/31.8.2010/1.10.2010/10.5.2011/12.10.2011

Competence. Service. Solutions.

TIIVISTELMÄ

Suunnittelualueena ovat kaikki Pieksämäen kaupungin Naarajärven taajaman etelä- ja länsipuoliset ranta-alueet taajaman asemakaava-alueita lukuun ottamatta. Rantaviivaa tulee suunnittelun alle yhteensä noin 270 km.

Kaava laaditaan oikeusvaikutteiseksi yleiskaavaksi, jonka Pieksämäen kaupunginvaltuusto hyväksyy. Työn aikana pidetään lain vaatimat viranomaisneuvottelut sekä tarpeen mukaan täydentävät työneuvottelut.

Aluksi selvitettiin mm. ranta-alueiden nykyinen rakennuskanta ja maanomistusolot. Kesällä 2005 ilmakuvattiin kaikki rannat. Luonto- ja maisemaselvitys laadittiin kesällä 2005 ja sitä täydennettiin 2006. Samanaikaisesti pohdittiin työlle tavoitteet ja valmisteltiin rakennusoikeuden määrittämisperusteet. Mitoitusperusteita tarkistettiin eräiltä alueilta (jokirannat, eräät pienet järvet) 2008.

Ensimmäinen alustava luonnos yleiskaavaksi valmistui vuoden 2006 lopussa, mutta sitä tarkennettiin alkuvuoden 2007 aikana. Kaavaluonnos oli nähtävillä kesällä 2007 ja siitä jätettiin runsaasti mielipiteitä ja viranomaislausuntoja, joiden perusteella kaavaratkaisua tarkistettiin ja kaava-aineistoa täydennettiin monilta osin. Kaavaehdotusta laadittaessa on otettu huomioon maanomistajien ja muiden osallisten muistutukset, viranomaistahojen lausunnot sekä Etelä-Savon ympäristökeskuksen kanssa käytyjen neuvottelujen tulokset. Kaavaehdotukseen tehtiin nähtävillä olon jälkeen muutoksia lausuntojen ja muistutusten perusteella sekä pidettiin neuvotteluja viranomaisten kanssa. Tehtyjen muutosten johdosta kaavaehdotus päätettiin asettaa uudelleen nähtävillä ja sen nähtävillä olo ajoittui loppuvuoteen 2010.

Naarajärven alueen rantayleiskaava on laadittu oikeusvaikutteisena yleiskaavana, jolloin rakennusluvut voidaan pääsääntöisesti myöntää yleiskaavan perusteella.

Pieksämäen kaupunki
Tekninen osasto

Kimmo Kautto
Arkkitehti SAFA
Pöyry Finland Oy

Kansikuva. Ison-Naakkiman saaria. Hannu Vallas 2005.

Sisältö**Yhteenveto**

TIIVISTELMÄ	<u>1</u>
1 JOHDANTO	<u>3</u>
1.1 Laatumispäätös	<u>3</u>
1.2 Suunnitteluorganisaatio	<u>3</u>
1.3 Työohjelma	<u>3</u>
2 LÄHTÖKOHDAT	<u>3</u>
2.1 Yleiset lähtökohdat	<u>3</u>
2.2 Alueen määrittely ja rajaus	<u>4</u>
2.3 Luonnonympäristö ja maisema	<u>4</u>
2.3.1 Vesistöt	<u>4</u>
2.3.2 Veden laatu	<u>6</u>
2.4 Rakennettu ja kulttuuriympäristö	<u>6</u>
2.5 Palvelut ja yhdyskuntatekniikka	<u>7</u>
2.6 Yleiset tiet	<u>7</u>
2.7 Pilaantuneet maa-alueet	<u>7</u>
2.8 Maanomistus	<u>8</u>
2.9 Emätilatarkastelu	<u>8</u>
2.10 Rannan pituus	<u>8</u>
2.11 Suunnittelutilanne	<u>9</u>
2.11.1 Valtakunnalliset alueidenkäyttötavoitteet	<u>9</u>
2.11.2 Natura	<u>9</u>
2.11.3 Luonnonsuojelualueet	<u>10</u>
2.11.4 Maakuntakaava	<u>10</u>
2.11.5 Yleiskaava	<u>13</u>
2.11.6 Ranta-asemakaavat	<u>14</u>
2.11.7 Rakennusjärjestys	<u>14</u>
2.11.8 Rakennuskiellot	<u>14</u>
2.11.9 Väestö ja työpaikat	<u>14</u>
3 TAVOITTEET JA MITOITUSPERIAATTEET	<u>14</u>
3.1 Yleistavoitteet	<u>14</u>
3.2 Sektorikohtaiset tavoitteet	<u>15</u>
3.3 Rakennusoikeuden määrittämisperusteet	<u>17</u>
3.4 Rakennusoikeuden laskentaohjeet	<u>19</u>
4 MAANKÄYTTÖVAIHTOEHDOT	<u>20</u>
4.1 Vaihtoehtojen muodostusperiaatteet ja kuvaus	<u>20</u>
4.2 Laatumisvaiheen kuuleminen	<u>22</u>
5 YLEISKAAVA	<u>22</u>

5.1	Kaavaratkaisun kuvaus	22
5.1.1	Kokonaisrakenne ja mitoitus	22
5.1.2	Maankäyttö	25
5.1.3	Erytyspiirteet ja suojelukohteet	28
5.1.4	Yleiset määräykset ja suositukset	29
5.2	Vertaileva tarkastelu	30
5.2.1	Nykytilanne	30
5.2.2	Valtakunnalliset ja seudulliset intressit	30
5.2.3	Tavoitteet	30
5.2.4	Voimassaolevat suunnitelmat	30
6	YLEISKAAVAN VAIKUTUKSET	32
6.1	Ympäristövaikutukset	32
6.2	Yhdyskuntataloudelliset vaikutukset	33
6.3	Sosiaaliset vaikutukset	33
7	TOTEUTTAMINEN	34
7.1	Valtion toimenpiteet	34
7.2	Kunnan toimenpiteet	34
8	SUUNNITTELUVAIHEET	34
8.1	Työn kulku	34

Liitteet

1. Yleissijainti, aluejako ja karttalehtijako
2. Maakuntakaavatilanne
3. Yleiskaava- ja ranta-asemakaavatilanne
4. Pitäjäkarta
5. Rakennetun ja kulttuuriympäristön erityiskohteet
6. Muuttuneet kylännumerot
7. Lausunto kaavan vaikutuksesta Natura 2000-ohjelman toteuttamiseen
8. Vesijohtoverkkokarta
9. Tieverkostokarta, yleiset tiet
10. Mitoitusvyöhykekarta

Erilliset liiteraportit

LUONTO- JA MAISEMASELVITYS
MITOITUSTAULUKKO

Pöyry Environment Oy 2006
Pöyry Environment Oy 2009

Tasovalokuvat: Kai Vuorinen ja Ora Nuutinen, Pöyry Environment Oy
Viistokuvat: Hannu Vallas 2005.

1 JOHDANTO

1.1 Laatimispäätös

Pieksämäen maalaiskunta (sittemmin Pieksänmaan kunta, nyk. Pieksämäen kaupunki) päätti 2005 laatia Naarajärven alueelle oikeusvaikutteisen rantayleiskaavan, jonka mukaisesti nyt käynnissä oleva yleiskaavoitus aloitettiin kesällä 2005. Kunta yhdistyi Pieksämäen kaupungin kanssa vuoden 2007 alusta.

1.2 Suunnitteluorganisaatio

Kaavoitustyötä on kaupungin puolesta valvonut tekninen toimi. Kaavan laadinnasta on vastannut Pöyry Environment Oy.

1.3 Työohjelma

1. Rantayleiskaavan laatimispäätös
2. Perusselvitysaineiston keruu
3. Tavoitteet ja mitoituseriaatteet
4. Maanomistajakysely
5. Maanomistajien tiedotustilaisuus
6. Alustava kaavaluonnos
7. Kuulemisvaihe
8. Varsinainen kaavaluonnos
9. Kuulemisvaihe
10. Yleiskaavaluonnos kaavaehdotukseksi
11. Osa-alueittainen nähtävillepano
12. Ehdotuksen hyväksyminen osa-alueittain
13. Seuranta ja jälkiarviointi

2 LÄHTÖKOHDAT

2.1 Yleiset lähtökohdat

Loma-asutusta on alkanut muodostua suunnittelualueelle laajemmassa mittakaavassa 1960-luvun lopussa. Loma-asutus on jakautunut suunnittelualueella epätasaisesti. Paikoitellen loma-asutus on hyvinkin tiivistä - yleisesti käytetyt mitoituskriteerit selvästi ylittävää. Rantayleiskaava on tarpeen uudisrakentamisen ohjaamiseksi vapaille, loma-asumiseen soveltuville alueille. Rantayleiskaavalla pystytään turvaamaan maanomistajien tasapuolinen kohtelu paremmin, kuin ilman kaavoitusta tai pinta-alaltaan pienillä rantakaavoilla.

Luonnonsuojelulain 20.12.1996/1096 astuttua voimaan 1.1.1997 rantarakentaminen on vaatinut kaavan tai poikkeamispäätöksen. Oikeusvaikutteinen rantayleiskaava mahdollistaa jatkossa rakennuslupien myöntämisen ilman poikkeamispäätösmenettelyä.

2.2 Alueen määrittely ja rajaus

Suunnittelualueena ovat kaikki Naarajärven taajaman etelä- ja länsipuoliset ranta-alueet taajaman asemakaava-alueutta lukuun ottamatta. Rantaviivaa on suunnittelun alla yhteensä noin 270 km.

Suunnittelualueutta ei ole luonnosvaiheessa jaettu osa-alueisiin.

2.3 Luonnonympäristö ja maisema

Luonnonympäristön tilan selvitti Maa ja Vesi Oy (nyk. Pöyry Environment Oy) karttamateriaalin, kirjallisuuden, maastokäyntien ja asiantuntijahaastattelujen perusteella. Alueella suoritettiin myös viistokuvaus pienkoneesta.

Maastoinventointi tehtiin vuonna 2005 ja sitä täydennettiin 2006. Kohteet valittiin kartta-aineiston, viistokuvien ja aikaisempien inventointien pohjalta. Erityistarkastelu suoritettiin kohteissa tai aluekokonaisuuksissa, joilla arveltiin olevan ekologisesti merkittäviä arvoja.

Rantayleiskaavan luonto- ja maisemaselvitys kartoineen on selostuksen erillisenä liitteenä. Lisäksi kaikki selvityksessä inventoidut ja luetellut kohteet on näytetty kaavakartalla.

2.3.1 Vesistöt

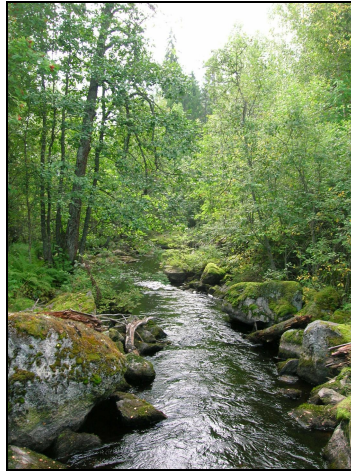
Suuret järvet

Rantayleiskaava-alueutta hallitsevat suurina järvinä idässä Naarajärvi sekä Iso- ja Pieni-Naakkima, keskellä keskikokoiset järviparit Niskajärvi-Vehvaa, Pyhäluoma-Pitkäsjärvi ja etelässä suurten järvien pohjoisimmat rannat. Naarajoki virtaa suunnittelualueen halki pohjois-eteläsuunnassa.

Loma-asutuspainetta on erityisesti suurten järvien rannoilla, mutta haluttuja rantoja ovat myös pienten selkäosien ja lampien ja eräiden jokienkin ranta-alueet. Rakennettua ympäristöä ei ole runsaasti, keskukset ovat varsin pieniä. Vaihtelevat maisemat sekä runsas kasvi- ja eläinlajisto ovat arvokkaita erityispiirteitä Naarajärven alueen luonnossa.

Pienvedet

Rantayleiskaava-alueen muut vesistöt ovat vaihtelevan kokoisia käsittäen pieniä järviä sekä lampia ja jokia.



Kolmipohjan Isojoki

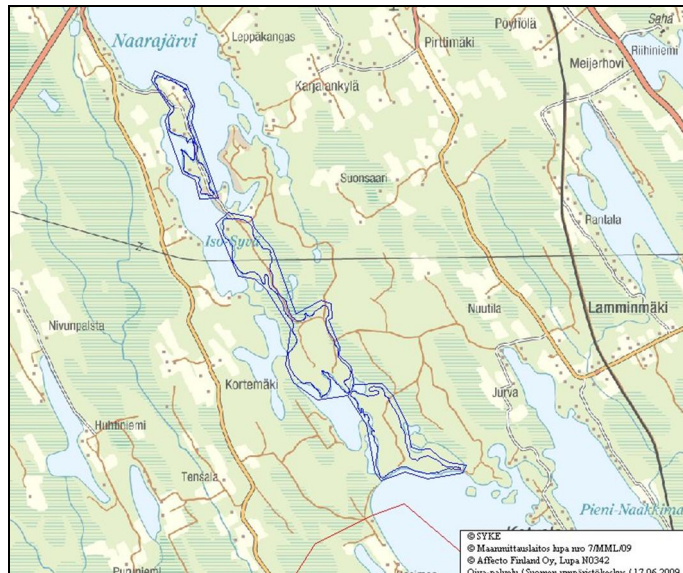


Iso-Valkeisen pohjoisrantaa

Pohjavedet

Suunnittelualueella on kolme II-luokan pohjavesialuetta:

- Syvänkangas Kokonaispinta-ala 1,85 km².
- Syvänjärvenkangas Kokonaispinta-ala 0,74 km².
- Valkeisenkangas. Kokonaispinta-ala on noin 1,12 km².



Pohjavesialueiden sijainnit. Ote Oiva –ympäristö- ja paikkatietopalvelusta.

2.3.2 Veden laatu

Suunnittelualueella ei ole suurteollisuutta kuormittamassa luonnonvesistöjä. Suurimpana kuormittajana on turvemailta, erityisesti turvetuotantoalueilta tuleva humus, joka rehevöittää vesistöjä paikallisesti ja hajakuormitus.

2.4 Rakennettu ja kulttuuriympäristö

Rakennuskanta on selvitetty rakennuslupatietojen, peruskarttojen ja asukaskyselyn pohjalta.

Naarajärven alueen tärkeimmät asutut kylät ovat kirkonkylä, Toikkalanmäki, Pitkäsmäki ja Niskamäki, joiden vanha rakennuskanta ja yhteydet näkyvät vanhasta pitäjänkartasta (liite 4). Alueen teollisuushistoriaa edustavat Porsaskoski ja Niskajoen mylly sekä matkailupalveluhistoriaa Rustholli (ei ranta-alueella). Rakennetun ja kulttuuriympäristön kohteet on esitetty liitteessä 5.



Porsaskoski Pitkäsjärveltä käsin kuvattuna.

Vakituisia asuntoja on n. 150, joista n. 15 on maatilan päärakennuksia. Lisäksi alueella sijaitsee muutamia erillisiä saunarakennuksia, joista valtaosa kuuluu maatilakeskuksiin.

Suunnittelualueella sijaitsee vajaat 500 loma-asuntoa. Loma-asutuksen runsaampi muodostuminen ajoittuu 1960-luvun loppuun ja sen jälkeen. Suunnittelualueelle on jo muodostunut tiiviisti rakennettuja loma-asuntoalueita.

Rakennus- ja kulttuurihistoriallisesti arvokkaat rakennukset on kerätty Etelä-Savon ELY -keskuksen, maakuntaliiton ja maakuntamuseon tekemistä inventoinneista. Suunnittelualueella

sijaitsee 4 kulttuurihistoriallista kokonaisuutta sekä joitakin yksittäisiä kohteita. Kohteet ovat arvotasoltaan maakunnallisia tai paikallisia (liite 5).

Alueella on ollut tiedossa useita muinaismuistoja. Kaavoituksen aikana museovirasto ja maakuntamuseo ovat tehneet täydennysinventoinnin, jossa löytyi joitakin uusia kohteita ja rajattiin jo tiedossa olevia. Kaiken kaikkiaan rantayleiskaava-alueella on 22 museoviraston rekisterissä olevaa muinaismuistoa, jotka ovat rauhoitettuja muinaismuistolain perusteella. Kohteet on esitetty liitteessä 5 ja liitteen luettelonumeron mukaan osoitettuna kaavakartalla.

2.5 Palvelut ja yhdyskuntatekniikka

Suunnittelualueen palvelut ovat sijoittuneet Naarajärvelle ja kyläkeskusten läheisyyteen.

Suuri osa alueesta on järjestetyn vesihuollon piirissä (vesiosuuskunnat). Koko Pieksämäen kaupungin alue on järjestetyn jätteenkuljetuksen piirissä. Kartta kaava-alueen vesijohtoverkostosta on kaavaselostuksen liitteenä 8. Kartta on ote Pieksämäen kaupungin vesihuollon kehittämissuunnitelmasta.

2.6 Yleiset tiet

Rantaosayleiskaavan suunnittelualueelle sijoittuvat maankäyttöä palvelevina yhteyksinä osuudet seututiestä 447 Kangasniemi – Naarajärvi, yhdysteistä 4474 Haukivuori – Porsaskoski, 15247 Taka-Heikkola, 15248 Kylmämäki, 15251 Halkokumpu, 15255 Taipale, 15269 Kantala, 15271 Loukolampi ja 15272 Lamminmäki. Tieverkko on esitetty kaavan liitteenä 9 olevalla kartalla.

2.7 Pilaantuneet maa-alueet

Toimintansa lopettaneen Porsaskosken kaupan alue on luokiteltu pilaantuneeksi maa-alueeksi. Pilaantumisen on aiheuttanut polttonesteiden jakeluasema.



Pilaantuneen maa-alueen sijainti Porsaskoskella.

2.8 Maanomistus

Suunnittelualueen kiinteistörekisteritiedot on saatu Pieksänmaan kunnasta 2006. Rekisteritiedot päivitettiin kaavaluonnokseen 2007 kuntaliitoksen ja sitä kautta vaihtuneiden kunta- ja kylänumeroiden vuoksi. Maanomistaja- ja osoitetietoja on päivitetty työn kuluessa.

Suunnittelualueen tilat ovat pääosin yksityisomistuksessa. Muita merkittäviä suunnittelualueen maanomistajia ovat Suomen Valtio (Metsähallitus), Pieksämäen kaupunki ja Tornator Oyj.

2.9 Emätilatarkastelu

Maanomistajia kohdellaan tasapuolisesti noudattaen rantayleiskaavan yhtenäisiä mitoitusperusteita kiinteistökohtaisesti. Rakennusoikeuden tasapuolista mitoittamista varten käytetään ns. emätilatarkastelua, jossa tarkastellaan vuoden 1969 (rakennuslain rantakaavasäännösten voimaantulo) jälkeisen rakentamisen kehittymistä tilakohtaisesti. Kantatilavuoden valinta perustuu siihen seikkaan, että tilojen valtaosa lohkotiloista on muodostettu vuoden 1969 jälkeen ja ennen sitä on tehty valtaosa kantatilojen osituksista (esim. perinnönjaot, sisarusosuudet).

Käytännössä syksyn 1969 jälkeen tapahtuneet lomatonttien lohkomiset on luettu silloisen kantatilan käytetyksi rakennusoikeudeksi.

Maanomistus on jakaantunut pääosin pieniin yksiköihin. Kantatilatarkastelu turvaa jäljelle jääneen rakennusoikeuden oikeudenmukaisen ja tasapuolisen osoittamisen myös niille, jotka eivät ole aikaisemmin käyttäneet rakennusoikeuttaan.

2.10 Rannan pituus

Rannan pituus on mitattu maanmittauslaitoksen numeerisesta kiinteistörajakartasta. Todellinen rantaviivan on rakennusoikeuden laskemista varten muunnettu ns. muunnetuksi rantaviivaksi vähentäen kapeikkojen, kapeiden niemien, kannasten ja lahtien todellista rantaviivaa. Rantaviivan muuntaminen on tehty tietokoneavusteisesti numeeriselta kiinteistörajakartalta ja maastotietokannasta käyttäen muuntoperusteena jäljempänä esitettyjä periaatteita.

2.11 Suunnittelutilanne

Suunnittelutilanne on selvitetty maakuntakaavan, rantakaavojen, yleiskaavojen, asema- ja ranta-asemakaavojen sekä Natura 2000-ohjelmaesityksen osalta. Olemassa olevat suunnitelmat on kerätty liitekartoille 2, 3 ja 6 ja tuotu suunnittelujärjestelmään (Map Info) kaavatyön helpottamiseksi.

2.11.1 Valtakunnalliset alueidenkäyttötavoitteet

Valtioneuvosto on tehnyt 30.11.2000 päätöksen valtakunnallisista alueidenkäyttötavoitteista. Päätös tuli voimaan 26.11.2001. Päätöksessä tavoitteet on jaettu kuuteen asiakokonaisuuteen:

1. toimiva aluerakenne
2. eheytyvä yhdyskuntarakenne ja elinympäristön laatu
3. kulttuuri- ja luonnonperintö, virkistyskäyttö ja luonnonvarat
4. toimivat yhteysverkot ja energiahuolto
5. Helsingin seudun erityiskysymykset
6. luonto- ja kulttuuriympäristöinä erityiset aluekokonaisuudet

Maankäyttö- ja rakennuslain mukaan tavoitteet on otettava huomioon ja niiden toteuttamista on edistettävä maakunnan suunnittelussa, kuntien kaavoituksessa ja valtion viranomaisten toiminnassa.

Uusia valtakunnallisia alueidenkäyttötavoitteita on luonnosteltu jo jonkin aikaa ja ne tulevat voimaan kevään 2009 aikana. Tavoitteissa on painotettu aluerakennetta, kaupunkiseutuja sekä ilmastonmuutosta.

2.11.2 Natura

Natura 2000-verkoston avulla pyritään vaalimaan luonnon monimuotoisuutta Euroopan unionin alueella. Suojelukohteiksi on valittu sekä arvokkaita luontotyyppejä että uhanalaisia eläin- ja kasvilajeja. Euroopan yhteisön luonto- ja lintudirektiiveihin perustuen ympäristöministeriö on valmistellut Suomen ehdotuksen Natura 2000-verkoston sisällytettävistä alueista.

Rantayleiskaava-alueella Natura-ohjelma-alueet ovat:

1. Suuraukeansuo-Isosuo-Pohjalampi (FI0500018)

Natura-alueet on osoitettu rantayleiskaavakartalla harmaalla pisterasterilla ja aluerajat harmaalla palloviivalla.

Suojelun toteutuskeinoina ovat luonnonsuojelulaki, vesilaki ja osittain maankäyttö- ja rakennuslaki sekä metsälaki. Suojelun toteutuksesta vastaa Etelä-Savon ELY -keskus.

2.11.3 Luonnonsuojelualueet

Kaava-alueelle sijoittuvat seuraavat luonnonsuojelualueet:

- Isosuo - Suuraukeansuo – Joenpolvensuo. Natura-alue (FI0500018). Maakuntakaavan SL-alue.
- Valkeiskangas. Seutukaavan SL-alue.
- Kaivannonhiekkä. Luonnonsuojelulain luontotyyppi.

2.11.4 Maakuntakaava

Maakuntakaava on ohjeena laadittaessa ja muutettaessa yleiskaavoja ja asemakaavoja sekä ryhdyttäessä muutoin toimenpiteisiin alueiden käytön järjestämiseksi. Viranomaisten on suunnitellessaan alueiden käyttöä koskevia toimenpiteitä ja päättäessään niiden toteuttamisesta otettava maakuntakaava huomioon, pyrittävä edistämään kaavan toteuttamista ja katsottava, ettei toimenpiteillä vaikeuteta kaavan toteuttamista.

Ympäristöministeriö vahvisti Etelä-Savon maakuntakaavan 4. lokakuuta 2010. Kaava astui samalla voimaan.

Rantaosayleiskaava-alueelle tai sen läheisyyteen sijoittuvat seuraavat maakuntakaavan mukaiset merkinnät:

■■■■■■■■■ mr MOOTTORIKELKKAILUREITTI, ohjeellinen

Merkinnällä osoitetaan ohjeellisina maakunnallisesti ja seudullisesti merkittäviä moottorikelkkailureittejä.

- mr 11.70 Pieksämäen seudun moottorikelkkailureitti

○○○○○○○ mlr MELONTAREITTI, ohjeellinen

Merkinnällä osoitetaan ohjeellisina maakunnallisesti ja seudullisesti merkittäviä melontareittejä.

- mlr 11.68 Naarajoen melontareitti

———— st SEUTUTIE / PÄÄKATU

Seututienä osoitetaan seutukuntien liikennettä palvelevia ja seutukuntia pääteihin yhdistäviä teitä. Merkinnällä osoitetaan myös merkitykseltään vastaavat kadut. Merkintään liittyy MRL 33 §:n mukainen rakentamisrajoitus.

- st 6.152 Kangasniemi – Naarajärvi

———— yt YHDYSTIE / KATU

Yhdysteinä osoitetaan merkittäviä kyläverkoston tai kuntien yhteistoiminnan kannalta tärkeitä teitä ja katuja. Merkintään liittyy MRL 33 §:n mukainen rakentamisrajoitus.

- yt 8.153 Haukivuori – Porsaskoski

 pr / pr/rr PÄÄRATA / RUNKORATA

Merkinnällä pr osoitetaan valtakunnallisesti merkittävään rataverkkoon kuuluvat henkilöliikennettä ja raskasta tavaraliikennettä palvelevat pääradat. Merkinnällä pr/rr osoitetaan omana alaryhmänä keskeisiä valtakunnallisesti merkittäviä pääratoja. Näistä korkealuokkaisista nopeaa henkilöliikennettä ja/tai raskasta tavaraliikennettä palvelevista sähköistetyistä pääradoista käytetään nimitystä runkorata. Merkintään liittyy MRL 33 §:n mukainen rakentamisrajoitus.

Suunnittelumääräys

Yksityiskohtaisemmassa suunnittelussa on varauduttava tasonisteysten poistamiseen.

- pr/rr 8.255 Savonrata



MU MAA- JA METSÄTALOUSVALTAINEN ALUE, JOLLA ON ERITYISTÄ ULKOILUN OHJAUSTARVETTA

Merkinnällä osoitetaan alueita, joiden pääkäyttömuoto on metsätalous ja joille suunnituu seudullisesti tai maakunnallisesti merkittäviä ulkoilupaineita.

Suunnittelumääräys

Alueen yksityiskohtaisemmassa suunnittelussa tulisi kiinnittää huomiota alueen ympäristöarvoihin, ulkoilutoimintojen järjestämismahdollisuuksiin sekä alueen kytkeytymiseen seudun matkailupalveluihin sekä muihin virkistysalueisiin ja ulkoilureitteihin.

- MU 11.62 Naakkima



pv POHJAVESIALUE

Merkinnällä osoitetaan yhdyskuntien vedenhankinnan kannalta tärkeät (I luokan) ja vedenhankintaan soveltuvat (II luokan) pohjavesialueet.

Suunnittelumääräys

Alueelle ei tule sijoittaa pohjaveden laadulle vaaraa aiheuttavaa toimintaa. Maa-ainesten ottaminen tulee sallia vain maisemointialueille, mikäli se ei vaaranna pohjaveden laatua tai vähennä saatavan pohjaveden määrää.

Suositus

Alueelle tulisi laatia suojeleusuunnitelma.

- pv 11.288 Valkeisenkangas. Luokka II. Kok. pinta-ala 1,12 km² muod. pinta-ala 0,17 km²
- pv 11.287 Syvänkangas. Luokka II. Kok. pinta-ala 1,85 km², muod. pinta-ala 1,22 km².
- pv 11.285 Syvänjärvenkangas. Kok. pinta-ala 0,74 km². Muod. pinta-ala 0,42 km².
- pv 11.274 Naarajärvi. Luokka I. Kok. pinta-ala. 3.74 km². Muod. pinta-ala. 2.77 km².



z VOIMALINJA

Merkinnällä osoitetaan olemassa olevat 110 kV ja 400 kV voimalinjat. Linjalla on voimassa MRL 33 §:n mukainen rakentamisrajoitus.

- z 11.376 Huutokoski-Vihtavuori (400 kV)



nat NATURA 2000-VERKOSTOON KUULUVA ALUE

Merkinnällä osoitetaan Natura 2000-verkoston kuuluvat alueet.

- nat 8.412 Suuraukeansuo – Isosuo - Pohjanlampi

 SL LUONNONSUOJELUALUE

Merkinnällä osoitetaan luonnonsuojelulain nojalla suojeltuja tai suojeltavaksi tarkoitettuja alueita. Alueella on voimassa MRL 33 §:n mukainen rakentamisrajoitus.

Suojelumääräys

Alueella ei saa suorittaa sellaisia toimenpiteitä, jotka saattavat vaarantaa alueen suojeluarvoja.

- SL 8.423 Suuraukeansuo – Pohjanlampi
- SL 11.429 Isosuo
- SL 11.449 Valkeinen

 MY MAA- JA METSÄTALOUSVALTAINEN ALUE, JOLLA ON ERITYISIÄ YMPÄRISTÖARVOJA

Merkinnällä osoitetaan valtakunnallisesti ja maakunnallisesti arvokkaita pienvesiä, koskialueita ja muita luonnon monimuotoisuuden kannalta merkittäviä kohteita ja alueita.

Suunnittelumääräys

Alueen käytön suunnittelussa on otettava huomioon luonnon monimuotoisuuden turvaaminen ja pienvesien säilyminen luonnontilaisina.

Suositus

Ennen vallitsevien olosuhteiden olennaiseen muuttamiseen tähtääviä toimenpiteitä on asianomaiselle ympäristönsuojeluviranomaiselle varattava mahdollisuus lausunnon antamiseen.

- MY 11.951 Valkeisenkangas
- MY 11.963 Naarajokivarsi

 maV KULTTUURIYMPÄRISTÖN JA/TAI MAISEMAN VAALIMISEN KANNALTA VALTAKUNNALLISESTI MERKITTÄVÄ ALUE

Osa-alueen erityisominaisuuksia ilmaiseva merkintä, jolla osoitetaan valtakunnallisesti arvokkaita maisema-alueita ja rakennettuja kulttuuriympäristöjä. Alueeseen sisältyvät yksittäiset arvokohteet on lueteltu ja esitetty kohdeluettelossa.

Suunnittelumääräys


Alueen käytön suunnittelussa on otettava huomioon alueen historiallisesti tai ympäristön kannalta arvokkaat rakennukset, rakennusryhmät, puistot tai maisema-alueet taikka muut niihin verrattavat erityisarvot.

Yksityiskohtaisemmassa suunnittelussa on osoitettava määräykset maiseman ja rakennetun kulttuuriympäristön osatekijöiden, kokonaisuuden ja ominaislaadun säilyttämiseksi.

Suosituks

Ympäristöön merkittävästi vaikuttavista toimenpiteistä tulee pyytää lausunto museoviranomaiselta ja alueelliselta ympäristökeskukselta.

- maV 11.550 Toikkalanmäki

 ma KULTTUURIYMPÄRISTÖN JA/TAI MAISEMAN VAALIMISEN KANNALTA MAAKUNNALLISESTI MERKITTÄVÄ ALUE

Osa-alueen erityisominaisuuksia ilmaiseva merkintä, jolla osoitetaan maakunnallisesti arvokkaita maisema-alueita ja rakennettuja kulttuuriympäristöjä. Alueeseen sisältyvät yksittäiset arvokohteet on lueteltu ja esitetty kohdeluettelossa.

Suunnittelumääräys

Alueen käytön suunnittelussa on otettava huomioon alueen historiallisesti tai ympäristön kannalta arvokkaat rakennukset, rakennusryhmät, puistot tai maisema-alueet taikka muut niihin verrattavat erityisarvot.

Yksityiskohtaisemmassa suunnittelussa on osoitettava määräykset maiseman ja rakennetun kulttuuriympäristön osatekijöiden, kokonaisuuden ja ominaislaadun säilyttämiseksi.

Suosituks

Ympäristöön merkittävästi vaikuttavista toimenpiteistä tulee pyytää lausunto museoviranomaiselta ja alueelliselta ympäristökeskukselta.

- ma 11.551 Pitkäsmäki - Halkokumpu

■ ma KULTTUURIYMPÄRISTÖN JA/TAI MAISEMAN VAALIMISEN KANNALTA MAAKUNNALLISESTI MERKITTÄVÄ KOHDE

Kohteen erityisominaisuuksia ilmaiseva merkintä, jolla osoitetaan maakunnallisesti arvokkaita pienialaisia rakennettuja kulttuuriympäristöjä ja kulttuurihistoriallisesti merkittäviä rakennuskohteita, jotka sijaitsevat maisema-alueiden ja taajamatoimintojen alueiden ulkopuolella.

Suunnittelumääräys

Kohteen ja sen ympäristön suunnittelussa on otettava huomioon kulttuurihistoriallisesti arvokas kokonaisuus ja erityispiirteet.

Suositus

Kohteeseen merkittävästi vaikuttavista toimenpiteistä tulee pyytää lausunto museoviranomaiselta ja alueelliselta ympäristökeskukselta.

- ma 11.616 Pyhäluoman mylly
- ma 11.609 Ent. Niskamäen koulu
- ma 11.607 Tapioniemi
- ma 11.605 Porsaskoski

■ SM MUINAISMUISTOKOHDE

Merkinnällä osoitetaan muinaismuistolain rauhoittamia kiinteitä muinaisjäännöksiä. Merkintään liittyy MRL 33 §:n mukainen rakentamisrajoitus.

Suojelumääräys

Alueella sijaitsee muinaismuistolaila rauhoitettu kiinteä muinaisjäännös. Aluetta koskevista maankäyttöhankkeista on neuvoteltava Museoviraston kanssa.

- sm 11.753 Naarajärvi
- sm 11.754 Kaivannonhiekk
- sm 11.755 Marketanhiekk
- sm 11.761 Naakkima
- sm 11.765 Kaivannonhiekk 2
- sm 11.757 Telataipale

Ote maakuntakaavakartasta on liitteenä 2.

2.11.5 Yleiskaava

Kaava-alue rajautuu Naarajärven osayleiskaava-alueeseen. Alueella ei ole laadittu aikaisemmin rantayleiskaavoja

Suunnittelualueelle tai sen tuntumaan ulottuvien yleiskaavojen rajaukset on esitetty kartoilla. (LIITE 3)

2.11.6 Ranta-asemakaavat

Suunnittelualueella on 5 lainvoimaista ranta-asemakaavaa:

1. Telataipaleen ranta-asemakaava
2. Loukeen ranta-asemakaava
3. Metsähallituksen ranta-asemakaava
4. Vehvaalan ranta-asemakaava
5. Iso-Valkeisen ranta-asemakaava

Rantakaavoja on laadittu 1970-luvun lopulta perinteiseen loma-asumiseen.

2.11.7 Rakennusjärjestys

Pieksämäen kaupungin rakennusjärjestys on tullut voimaan 1.1.2007.

2.11.8 Rakennuskiellot

Alueella ei ole rakennuskielloja maanomistajien itse tiloilleen hakemia rakennuskielloja lukuun ottamatta.

2.11.9 Väestö ja työpaikat

Suunnittelualueen väestö- ja työpaikkajakauma on saatu Pieksämäen kaupungin tilastotiedoista.

3 TAVOITTEET JA MITOITUSPERIAATTEET

3.1 Yleistavoitteet

Rantaosayleiskaavatyölle asetetaan seuraavat yleistavoitteet:

- Kaava laaditaan maankäyttö- ja rakennuslain vaatimusten mukaisesti oikeusvaikutteisena rantaosayleiskaavana, mikä tarkoittaa, että ranta-alueilla rakennusluvut hajarakentamiseen voidaan myöntää suoraan Pieksämäen kaupunginvaltuuston hyväksymän oikeusvaikutteisen rantaosayleiskaavan pohjalta. Kaava näin ollen vähentää poikkeuslupakäsittelyjä ja maanomistajakohtaisten ranta-asemakaavojen laadintatarpeita.
- Kaavan tulee säilyttää suunnittelualueen luonto-, maisema- ja virkistysarvoja myös tuleville sukupolville kestävän kehityksen periaatteiden pohjalta.
- Kaavan tulee edustaa eri intressipiirien etuja mahdollisimman tasapuolisesti. Kylätoimintojen, yleisen ympäristönhoidon ja suojelun, loma-asutuksen, virkistyskäytön, matkailun ja veneilyn

sekä maa- ja metsätalouden tarpeet tulee harkitusti sovittaa yhteen.

- Maanomistajia tulee kohdella tasapuolisesti ottaen huomioon myös heidän omia ehdotuksiaan rantojensa käytöstä. Ranta-asutus ohjataan rakentamiseen soveltuville alueille ottaen erityisesti huomioon luonnonarvot.
- Yleisiin veneily- ja virkistystarkoituksiin tulee osoittaa riittävästi alueita sekä mantereelta että saarista. Tällä näkökohdalla on myös matkailua ja muuta elinkeinotoimintaa tukevaa merkitystä.

Mainituista yleistavoitteista voidaan edelleen johtaa yleistavoitteita yksilöiviä sektorikohtaisia tavoitteita.

3.2 Sektorikohtaiset tavoitteet

Ympäristönhoito ja suojele

- Luontoselvityksessä on selvitetty suunnittelualan luonnon kannalta arvokkaat alueet. Selvitys osoittaa kasvillisuuden ja linnuston kannalta herkäät, suojelela vaativat vyöhykkeet ja kohteet.
- Turvataan arvokkaiden alueen osien ja kohteiden säilyminen riittävän laajoilla ja määräyksiltään riittävän tiukoilla aluevarauksilla.
- Rakennetun ympäristön kannalta tärkeää on turvata monimuotoinen ja eri aikakausista kertova kulttuuriympäristö. Täydennysrakentaminen sopeutetaan olevaan ympäristöön.
- Kulttuurihistoriallisten rakennuskohteiden suojelelutarve tulee selvittää osayleiskaavasunnittelun yhteydessä. Kulttuuriympäristön kohteiden säilyminen turvataan riittäville kaavamääräyksillä.
- Suojelela voidaan yleiskaavassa toteuttaa mm. rakennusoikeuden siirtojen avulla, toimenpidesuosituksin ja tarvittaessa suojelelualuevarausten avulla.
- Mahdollisten suojelelalueiden rakennusoikeus pyritään ensisijaisesti siirtämään muualle saman maanomistajan maille.
- Yleinen virkistyskäyttö ohjataan sopiville reiteille ja kohteille, pois luonnontilaltaan herkiltä alueilta.
- Annetaan tarpeelliseksi havaittavia suosituksia ympäristöhoidon edistämiseksi vapaaehtoisin keinoin.

Pysyvä asutus

- Otetaan erityisesti huomioon jo olevan pysyvän asutuksen tarpeet osoittamalla riittävästi veneiden pitopaikkoja, uimapaikkoja yms. kohteita aikaisemman perinteen pohjalta.
- Pysyvän asutuksen sijoittamisessa kiinnitetään huomiota olevien taajama- ja kyläkeskusten tukemiseen mikäli rakennuspaikka ympäristöineen muuten täyttää vakituisen asumisen vaatimukset.
- Otetaan huomioon aikaisempi ranta-alueita koskeva perinne- ja kulttuurimaisemaan liittyvä selvitys- ja suunnittelutoimi. Rakennetun ympäristön kannalta on tärkeää turvata monimuotoinen ja eri aikakausista kertova kulttuuriympäristö. Täydennysrakentaminen sopeutetaan olevaan ympäristöön.
- Tavoitteena on asutuksen sijoittaminen keskitetysti siten, että rakentamisalueille järjestettävät liikenneyhteydet sekä sähkö- puhelin- ym. yhteydet ovat hyödynnettävissä mahdollisimman tehokkaasti.
- Lisärakentaminen sovitetaan kylämiljööseen ja maalaismaisemaan.

Loma-asutus

- Tutkitaan tasapuolinen maanomistajakohtainen loma-asutuksen määrä käyttäen myös emätilaperiaatetta.
- Haja-asutusalueilla loma-asutuksen sijoittamisessa kiinnitetään huomiota olevien taajama- ja kyläkeskusten tukemiseen.
- Siirretään rakennusoikeutta luonto- ja maisema suhteiltaan herkkien alueiden osalta muille saman maanomistajan ranta-alueille.
- Osoitetaan rantaosakohtaisesti sijoitettavissa olevien ranta-asuntojen määrä.

Yleinen virkistys, matkailu ja veneily

- Varaudutaan lisääntyvään, pääasiassa vapaa-ajan, vesiliikenteeseen mahdollisimman hyvin.
- Osoitetaan matkailutoiminnalle, retkeilylle, ulkoilulle sekä veneilyharrastukselle riittävästi eritasoisia kohdealueita.
- Jätetään riittävästi metsätalousrantoja, jotka ovat samalla perinteisiä jokamiehen oikeuden rantoja.
- Yleistä virkistyskäyttöä ei tule ohjata alueille, joilla se ei voi tapahtua luonnonarvoja vaarantamatta.

Elinkeinot ja palvelut

- Kaavalla pyritään yleisesti edistämään peruselinkeinojen lisäksi myös muiden elinkeinojen harjoittamismahdollisuuksia.
- Nojataan metsänkäsittely- ja uudistamistoimenpiteissä uudistuneen metsälain vaatimuksiin.
- Pääsääntö on, että nykyisen kaltaista maataloutta ja metsänhoitoa voidaan harjoittaa myös tulevaisuudessa. Yleiskaavalla pyritään tukemaan maa- ja metsätalouden harjoittamisen edellytyksiä.
- Kartoitetaan mahdolliset matkailupalvelutoiminnoille soveltuvat alueet ja osoitetaan näille toiminnan edellyttämät kaavalliset aluevaraukset.
- Tuetaan haja-asutusalueiden palvelujen säilymistä keskittämällä (maatila)matkailu-, loma-asutus- ja virkistysalueita olevien palvelujen ja tieyhteyksien läheisyyteen.

3.3 Rakennusoikeuden määrittämisperusteet

Rakennusoikeus lasketaan ja tutkitaan maanomistusyksiköittäin. Samalle maaomistajalle kuuluvia alueita käsitellään yhtenä yksikkönä, jolloin rakennusoikeutta voidaan siirtää saarista manteele ja alueelta toiselle.

Mitoituslaskelmilla ei ole vaikutusta olemassa olevien laillisesti rakennettujen rakennusten peruskorjaamiseen eikä uudelleen rakentamiseen. Vahvistetut rantakaavat otetaan sellaisenaan huomioon.

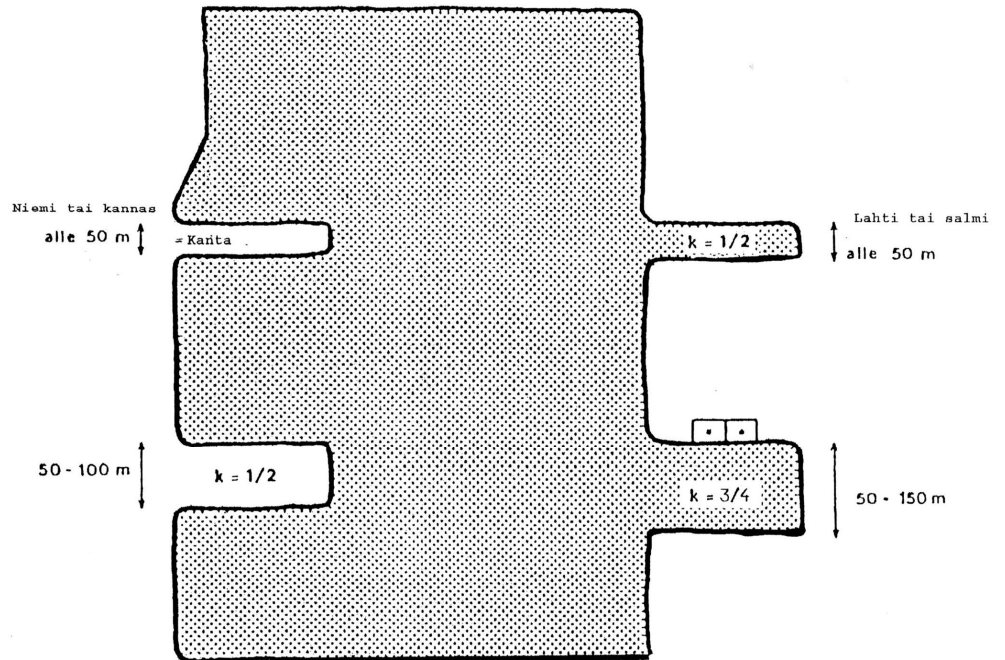
Jos rakentaminen sijoittuu etäämmälle rantaviivasta, voidaan tapauskohtaisesti sallia tavanomaista korkeampi rakentamistehokkuus. Tällöin erityisesti esimerkiksi lomakylätyyppistä rakentamista tai merkittäviä matkailupalvelujen alueita varten tulee vaatia yksityiskohtaisempaa suunnittelua esimerkiksi ranta-asemakaavan muodossa.

Rantaviivan pituus

Rakennusoikeuden määrittämisessä on lähtökohtana tilan rantaviivan pituus. Rantaviivan mitoitusperusteena käytetään yleisesti käytössä olevaa muunnettua rantaviivaa. Laskentamalli huomioi saarten, niemien, lahtien, kannasten ja salmien kohdalla lähirannan aiheuttamia rajoituksia.

Rakennusoikeus rantaviiva–km:ä kohti saattaa vaihdella. Perusteina vaihteluille ovat luontosuhteet, vesistön/saaren

kokoluokka, tavoitekannanotot, maanomistajien hyväksyttävät esitykset tai muut yleispätevät seikat. Rantaviivan mittaus tapahtuu 1:10 000 kartoilta pienet rantaviivan mutkat oikoen. Muunnettu rantaviiva saadaan muuntamalla sitä seuraavasti:



- Kun niemen tai kannaksen leveys on alle 50 metriä, lasketaan rantaviivaan vain niemen tai kannaksen kanta.
- Kun niemen tai kannaksen leveys on 50 – 100 metriä, rantaviivan pituus kerrotaan luvulla 0,5.
- Alle 50 metriä leveän vesistön osalta (lahti, salmi) rantaviivan pituus kerrotaan luvulla 0,5.
- Kun vesistön leveys on 50 – 150 metriä, rantaviivan pituus kerrotaan luvulla 0,75.

Emätilaperiaate

Rantarakennusoikeuden tasapuolisessa määrittäksessä lähdetään ns. emätilaperiaatteesta. Emätilan määrittelyn perusajankohtana käytetään päivämäärää 15.10.1969. Emätilatarkastelussa selvitetään ne alkuperäiset tilat, jotka alueella olivat tuona ajankohtana. Emätilaperiaatetta noudatettaessa jaetaan mitoitusnormituksen mukaan tuleva rakennusoikeus ko. emätilan alkuperäisen rantaviivamäärien perusteella. Emätilan uusien rakennuspaikkojen määrä saadaan vähentämällä ko. emätilan kokonaisrakennusoikeudesta jo rakennetut ja lohkotut sekä rakennusluvan saaneet rakennuspaikat.

3.4 Rakennusoikeuden laskentaohjeet

Käytännön rantaosakohtaista rakennusoikeuden määrittämistä varten luokitellaan suunnittelualueen rannat (maisema-ekologiset vyöhykkeet on paikallistettu liitekartassa).

Rantayleiskaava-alueen rannat on luokiteltu maisema-ekologisten ominaisuuksien perusteella neljään mitoitusluokkaan, I...IV. Luonto- ja maisema-arvoiltaan merkittävimpiä ovat I luokan ranta-alueet, kun taas luokan IV rannat ovat tavanomaisia, hyvin kulutusta kestäviä.

Käytännön rakennusoikeuden määrittämistä varten suunnittelualueen ranta-alueet jakautuvat seuraavasti:

Mitoitus 4 loma-asuntoa / muunnettu rantaviiva – km

- Ympäristö- ja luontoarvoiltaan arvokkaat tai muutoin huomionarvoiset alueet. (Pääasiassa mitoitusluokan I ja II rannat)
- Mitoitus on normaalisti 4 loma-asuntoa / ranta-km, mutta voi vaihdella välillä 3,5 – 4,5 loma-asuntoa ranta-km.

Mitoitus 5 loma-asuntoa / muunnettu rantaviiva – km

- Normaalisti keskitason rannat, jotka edustavat sijainniltaan ja luontoarvoiltaan alueen keskitasoa ajatellen lomarakentamista. (Pääasiassa mitoitusluokan III ja IV rannat)
- Mitoitus on normaalisti 5 loma-asuntoa / ranta-km, mutta voi vaihdella välillä 4,5 – 5,5 loma-asuntoa ranta-km.

Mitoitus 6 loma-asuntoa / muunnettu rantaviiva – km

- Rannat, jotka ovat sijainniltaan ja ympäristöarvoiltaan erityisen hyvin lomarakentamiseen sopivia. (Mitoitusluokan IV rannat)
- Mitoitus on normaalisti 6 loma-asuntoa / ranta-km, mutta voi vaihdella välillä 5,5 – 6,5 loma-asuntoa ranta-km

Mitoitus saaren pinta-alan mukaan

Saagirannat alle 20 ha saarissa ovat erityisrantoja, joiden mitoitus tulee tehdä saaren pinta-alaan perustuvana.

Saaren koko:

Rakennusoikeus:

alle 1 ha

Ei rakennusoikeutta

1 - 2 ha	Rakennusoikeutta 1 lomarakennuspaikka
2 – 20 ha	Rakennusoikeutta 1 lomarakennuspaikka alkavaa kolmea hehtaaria kohti
yli 20 ha mantereella	Rakennusoikeus määritetään kuten

Mitoitus vesistön pinta-alan mukaan

Pienvesistöt, lammet alle 10 ha sekä jokien rannat ovat erityisrantoja, joiden mitoitus tulee tehdä erityisperustein seuraavasti:

- lampien rannalla 1 loma-asunto / 2,5 vesi-ha (suhteutettuna todellisen rantaviivanpituuden mukaisesti)
- jokien rannalla 2 loma-asuntoa / muunnettu ranta-km (muunnettu samalla periaatteella kuin muutkin vesistöt).

Kohtuullistamisperiaate

Edellä esitetty palvelee rakennusoikeuden laskentaohjeena. Mikäli ohjeiden soveltaminen johtaa selvästi kohtuuttomuuksiin, on niistä mahdollista erityisin perustein poiketa, esim. silloin jos maanomistajalla ei ole muita rakentamiskelpoisia kohteita.

4 MAANKÄYTTÖVAIHTOEHDOT

4.1 Vaihtoehtojen muodostusperiaatteet ja kuvaus

Lähtötilanne

Loma-asutusta on muodostunut viime vuosikymmenten aikana runsaasti, aluksi suoraan rakennuslupamenettelyllä (1980-luvulla vahvistamattomiin rantaosayleiskaavoihin perustuen), sittemmin poikkeuslupien ja rantakaavojen kautta.

Vahvistamattomien rantaosayleiskaavojen ansiosta uusi loma-asutus on muodostunut varsin keskitetysti vanhojen mökkien yhteyteen, jolloin jokamiehen virkistykseen ja veneretkeilyyn on jäänyt hyvin alueita.

Oleellisiksi lähtötiedoiksi selvitettiin suunnittelualan luontosuhteet aikaisempien tietojen, uusien ilmakuvien, asiantuntijahaastattelujen sekä maastokäyntien perusteella.

Kaavaluonnos

Rantayleiskaavoitukseen ryhdyttiin, koska lisääntynyt mökkirakentaminen vaati kokonaisvaltaista suunnittelua, jossa huomioitaisiin yksityisten rakennusoikeuksien lisäksi myös valtakunnallisesti tärkeät luonto- ja maisema-arvot sekä yleinen virkistyskäyttö.

Kaavaluonnoksessa pyrittiin määrätietoisesti edelleen keskittämään uusia rakennuspaikkoja olevien mökkien yhteyteen kohtuullisen kokoisina ryhminä (3-6 rakennuspaikkaa). Lisäksi tonttien määrässä ja sijoituksessa huomioitiin laadittu luonto- ja maisemaselvitys sekä yleiset suunnitteluperiaatteet (tonttien sijoittelu, vapaa rantaviiva ja jokamiehenoikeudet). Luonto- ja maisemaselvitystä täydennettiin kesällä 2006 maastokäynteillä erityisesti Naarajoella. Myös kaavaratkaisun perusteita selvitettiin maastokäyntein.

Kaavaluonnoksessa koko kaava-alue esitettiin yhtenä kokonaisuutena, koska lähtötiedot, tavoitteet ja mitoitus oli laadittu kerralla koko alueelle. Luonnos valmistui 24.4.2007.

Kaavaehdotus

Kaavaluonnokseen tehtiin tarkistuksia ja muutoksia saatujen lausuntojen ja mielipiteiden johdosta. Kaavaehdotus valmistui päiväyksellä 23.1.2009 ja se oli yleisesti nähtävillä saman vuoden maaliskuussa.

Kaavaa korjailtiin saatujen lausuntojen ja muistutusten johdosta Olennaisimpia kaava-aineistoon tehtyjä muutoksia olivat mm. rakennuspaikkojen siirrot Valkeisenkankaan pohjavesialueen keskeisimmiltä pohjaveden muodostumiseen liittyviltä alueilta sekä muutokset kaava-alueen M-alueita koskevaan kaavamääräykseen. Tehtyjen muutosten johdosta kaavaehdotus asetettiin uudelleen nähtäville 22.11 – 21.12.2010 väliseksi ajaksi. Kaavaan tehtiin vielä tarkennuksia saatujen lausuntojen ja muistutuksien perusteella.

Naarajärven rantaosayleiskaava hyväksyttiin Pieksämäen kaupunginvaltuustossa 7.6.2011 §32. Hyväksymisen jälkeen Etelä-Savon elinkeino-, liikenne- ja ympäristökeskus antoi kaavasta maankäyttö- ja rakennuslain 195 §:n mukaisen oikaisukehotuksen, jossa ELY -keskus kehotti Pieksämäen kaupunginvaltuustoa käsittelemään rantaosayleiskaavan kaavamääräyksen M (maa- ja metsätalousvaltainen alue) uudelleen.

M-alueen kaavamääräystä muutettiin Etelä-Savon ELY -keskuksen oikaisukehotuksen johdosta ja kaava vietiin uudelleen hyväksymiskäsittelyyn. Uutta hyväksymiskäsittelyä edelsi viranomaisneuvottelu ELY -keskuksen kanssa.

4.2 Laatimisvaiheen kuuleminen

Kaavasta on kerätty mielipiteitä koko laatimistyön ajan. Keskitetyt nähtävillespanot, mielipiteiden keräykset ja kuulemistilaisuudet on järjestetty:

kevät 2006 Vireilletulo, tavoitteet	n.130 mielipidettä
kesä 2007 Kaavaluonnos viranomaislausuntoa	n.140 mielipidettä ja 7
Kevät 2009 Kaavaehdotus	n. 80 muistutusta ja 12 lausuntoa
Talvi 2010 Kaavaehdotus II	n. 60 muistutusta ja 11 lausuntoa

Lisäksi kaavoituksen vaiheista on eri vaiheissa tiedotettu paikallislehdessä ja kunnan kotisivuilla.

Maanomistajien ja asukkaiden ehdotukset ja mielipiteet rantojen käytöstä on huomioitu niin kuin se on ollut mahdollista yleiskaavalle asetettujen tavoitteiden ja tasapuolisuuden rajoissa. Mielipiteet on syötetty omaan tietokantaansa, joka on liitetty suunnittelujärjestelmään (MapInfo).

5 YLEISKAAVA

5.1 Kaavaratkaisun kuvaus

5.1.1 Kokonaisrakenne ja mitoitus

Loma-asutus levittäytyy mannerrannoilla melko tasaisesti joka puolelle suunnittelualuetta johtuen pienistä maanomistusyksiköistä. Toisaalta oleva loma-asutus muodostaa paikoin hyvin tiiviitä keskittymiä, esimerkkeinä Naarajärvellä ja Naakkimoiden välisellä kannaksella olevat lomarakennusalueet. Uuden loma-asutuksen sijoittaminen onkin ollut paikoin ongelmallista ympäristössä jo olevan runsaan rantarakentamisen vuoksi.

Yleisesti uudet loma-rakennusalueet on pyritty osoittamaan rakentamiseen soveltuville alueille ja olevien yhteyteen sopiviin kokonaisuuksiin siten, että myös vapaata rakentamatonta rantaa on voitu osoittaa riittävästi. Rikkonaisen ja pienipiirteisen maaston vuoksi yhtenäisten useamman tontin käsittävien

lomarakennusalueiden muodostaminen ei ole kuitenkaan ollut aina mahdollista.

Maatilan talouskeskukset ja pysyvä asutus on osoitettu nykytilanteen mukaisesti. Uusien rakennuspaikkojen sijoittelussa ratkaisuun ovat vaikuttaneet maanomistajien omat ehdotukset. Pienistä saarista rakennusoikeutta on monissa tapauksissa siirretty saman maanomistajan mantereiselle rantaosalle tai suuremman saaren rantaan.

Yleiskaavan kokonaismitoitus vaihtelee mannerrannoilla 4 ...6 ranta-asuntoa/muunnettu ranta-km ja pienten vesistöjen ja saarten kohdalla lukuarvo on alhaisempi. Rakennuspaikkojen siirrot, mm. luonnonolosuhteista ja maanomistajien toivomuksista johtuvat, nostavat rantaosakohtaisen mitoitustarkastelun paikoitellen suuremmaksi, mutta toisaalla on voitu jättää laajempia rakentamisesta vapaita alueita.

Oman, joskaan ei kovin suuren lisän mitoitukseen tuo aikaisemmin esitettyjen lukuisten perintö- ja sisarusuoksien muodostuminen omiksi kantatiloikseen.

PIEKSÄMÄKI NAARAJÄRVEN YMPÄRISTÖN RANTAYLEISKAAVA

MITOITUS

	Rantaviiva		laskenn. rak.oikeus	Olevat rakennuspaikat			Uudet rakennuspaikat	
	todellinen km	muunnettu km		maatilat	vakituiset	loma	vakituiset	loma
KAAVA-ALUE YHT.	270	188	816	14	133	431	22	343

	Olevat	Yhteensä
yks/todellinen rv km	2,12	3,45
yks/muunnettu rv km	3,04	4,96

Alimmissa mitoituslukuissa ei ole huomioitu etäällä rantaviivasta olevaa ns. taustarakentamista eivätkä ne kuvaa täysin oikein pinta-alaperusteista mitoitusta (pienet vesistöt, saaret). Tila- ja kantatilakohtaiset mitoitustiedot on esitetty erillisessä liiteraportissa.

Mitoitustietoja on useaan otteeseen tarkistettu itse tehtyjen ja maanomistajilta saatujen lisäselvitysten perusteella.

Mitoituksesta poikkeaminen

Rakennusoikeuden laskennallisesta mitoituksesta on harkinnan jälkeen tapauskohtaisesti poikettu, jos mitoitus on ollut kohtuuton jotain maanomistajaa kohtaan tai toisaalta mitoituksen mukaista rakennusoikeutta ei ole katsottu mahdolliseksi sijoittaa ranta-alueelle.

Pääasiallinen syy emätilakohtaisen mitoituksen ylityksiin on jo toteutunut maankäyttö. Mikäli emätilan laskennallista rakennusoikeutta ei ole mitoituksen mukaan jäljellä tai rakennusoikeus on ylittynyt, on eräissä poikkeustapauksissa katsottu kohtuulliseksi ja tasapuoliseksi osoittaa rakentamattomalle kanta- tai lohkotilalle rakennusoikeus. Perusteluja voivat olla:

- Tila on muodostettu halkomalla ja sen rakennusoikeudesta (erityisarvosta) on tehty tili
- Tila on perinnönjaon perusteella muodostettu ja sille on jaossa kuulunut rakennusoikeus
- tilan luovutuksen yhteydessä siitä on pidätetty rantarakennuspaikka
- tila on lohkottu rakennuspaikaksi ja sille on jo mahdollisesti myönnetty rakennuslupa tai poikkeuslupa
- tila on vanha rakentamaton emätila, jonka omistajalla ei ole muuta rantapalstaa Pieksämäellä
- emätila on tosiasiallisesti jaettu ennen vuotta 1969, jolloin lohkotilaa voidaan käsitellä emätilan ominaisuudessa (jakojen rekisteröinti on voinut viivästyä useita vuosia)
- Rakennusoikeutta on siirretty saman maanomistajan tilalta toiselle.

Pääasiallinen syy kantatilan mitoituksen alitukseen on se, ettei laskennallista rakennusoikeutta voida alueen rakennuskelpoisuuden, luonnonympäristön tai maanomistajan oman vastustuksen perusteella sijoittaa ko. tilalle eikä siirtää saman maanomistajan muulle rantatilalle. Muutaman maanomistajan kohdalla suuri osa rakennusoikeudesta haluttiin jättää osoittamatta elinkeinonharjoittamisen (maatalous) toiminta-mahdollisuuksien turvaamiseksi. Näissä tapauksissa jäljellä olevan rakennusoikeuden osoittaminen vaatii yleiskaavan muutoksen tai ranta-asemakaavan.

Ne kaavaratkaisun laskennallisen rakennusoikeuden ylitykset/ alitukset, joiden suuruus on yli kokonaisluvun pyöristyssäännön 0,5, on esitetty mitoitustaulukon huomautus-sarakkeessa ja perusteltu tapauskohtaisesti erillisessä taulukon liitteessä. samassa yhteydessä on selostettu myös mahdolliset rakennusoikeuden siirrot tilalta toiselle.

Emätilojen uudet saunat

Kaavaratkaisussa on käsitelty kantatilojen erilliset rantasaunat. Olevat erilliset saunat on todettu ja osoitettu kaavaan siitä

riippumatta, onko kyseessä kanta- vai lohkotilan saunarakennus. Perustelut uusille saunoille ovat:

- sauna liittyy emätilan olevaan, ennen 1996 rakennettuun asuinrakennukseen
- tilalla ei ole muita asuinrakennukseen liittyviä rantasaunoja
- sauna on fyysisessä yhteydessä pihapiiriin (esim. muut tilat eivät katkaise yhteyttä), etäisyys säilyy kohtuullisena (pääsääntöisesti alle 0,5 km), kulkuyhteys saunalle on olemassa tai helposti järjestettävissä.

Sekä ovat että uudet rantasaunat on esitetty omilla sarakkeillaan mitoitusaulukossa.

Tausta-alueen rakennusoikeus

Kaavassa on ratkaistu kaavan mukaisella ranta-alueella tapahtuva rakentaminen ja muu maankäyttö. Joissakin tapauksissa kaava-alueelle osoitettu rakentaminen on tulkittu ns. taustarakentamiseksi, joka ei vaikuta rantarakennusoikeuden mitoitukseen. Tyypillisiä tapauksia ovat:

- tilan rannan puoleinen raja on yli 150m etäisyydellä rantaviivasta
- rakennuspaikka sijaitsee yli 150m etäisyydellä rantaviivasta
- Topografia estää/ pidentää rantayhteyttä
- Yleinen tie tai vilkas yksityistie estää rantayhteyden.

Rantaan ulottuvien tilojen mahdollinen taustarakennusoikeus on tila- ja rannanosuuskohtaisesti selitetty mitoitusaulukon huomautus-sarakkeessa.

5.1.2 Maankäyttö

Vakituinen asutus

Uusi rakennusoikeus on kaavassa osoitettu pääasiassa loma-asutukseen. Osoitettujen uusien vakituisten asuntojen alueiden (AP) perusteet ovat olleet välitön tarve, ympäröivä maankäyttö, tieyhteydet, mahdollinen kunnallistekniikka sekä kantatilan jäljellä oleva mitoitus. Olevien asuntojen käyttötarkoitukset on tarkistettu työn aikana.

Toimivien maatilojen talouskeskukset on kaavassa osoitettu omina AM-alueina.

Palvelut

Yleiskaavaratkaisu tukee kylien kehittymistä.

Loma-asutus

Kaavaratkaisuun on esitetty loma-rakennuspaikkojen lukumäärä ja ohjeellinen sijainti. Loma-asutus on osoitettu omarantaisena, ellei erityisiä tarpeita muuhun ole ollut. Kaavamääräykset on laadittu vakiintuneen rakentamiskäytännön, kaavan tavoitteiden ja kunnan voimassa olevan rakennusjärjestyksen perusteella.

Virkistys, veneily ja melonta

Virkistys-, veneily- ja melontakohteet sijoittuvat pääasiassa jo käytössä oleviin kohteisiin sekä valtion, kunnan ja seurakunnan omistamille ranta-alueille. Alueen vilkas veneilykäyttö on huomioitu kaavaratkaisussa. Kaavassa on Naarajoen melontareitti, rantautumispaikkoja, uimarantoja, venevalkamia sekä suppeampia veneretkeilykohteita symboleilla. Lisäksi suunnittelualueelle sijoittuu lukuisia pienempiä veneidenpitopaikkoja, joita yleiskaavassa ei niiden yksityisluonteen takia ole syytä osoittaa.

Osittain kaava-alueella kulkee Pieksämäen seudun moottorikelkkareitti, joka on kaavakartalla osoitettu poikkiviivituksella.

Maa- ja metsätalousalueeksi (M) osoitetut ranta-alueet ovat myös perinteisiä jokamiehenomaisuuden rantoja. Suunnittelualueella, jonne jää runsaasti jokamiehen rantoja ja jolla ei ole tiivistä taustasuutusta, ei tarvita laajemmin yleisiä alueita. Osa maa- ja metsätalousvaltaisista alueista on osoitettu MU-merkinnällä (mm. voimassa olevassa maakuntakaavassa oleva Naakkiman MU-alue), joka korostaa alueella tapahtuvaa ulkoilutoimintaa.

Ympäristöarvoltaan merkittävillä alueilla (MY) sekä suojelualueilla (SL) saattaa luonnonympäristö asettaa rajoituksia virkistyskäytölle.

Liikenne

Kaava-alueen liikenneverkko muodostuu seututiestä 447 Kangasniemi – Naarajärvi, yhdysteistä 4474 Haukivuori-Porsaskoski, 15247 Taka-Heikkola, 15248 Kylmämäki, 15251 Halkokumpu, 15255 Taipale, 15269 Kantala, 15271 Loukolampi ja 15272 Lamminmäki.

Suojelu

Suojeluohjelma-alueet on kaavassa osoitettu suojelun toteuttamisperiaatteen perusteella SL-luonnonsuojelualueina (luonnonsuojelulain nojalla rauhoitettu tai rauhoitettavaksi

tarkoitettu alue) tai MY -alueina (metsälain perusteella toteutettava alue). Aluerajausten sisällä olevat rakennetut rakennuspaikat on osoitettu loma-asuntoalueiksi (RA). Alueille on osoitettu uusia korvattavia rakennuspaikkoja, mikäli niitä ei ole voitu siirtää saman maanomistajan omistuksessa oleville rakentamisen mahdollistaville rantaosille.

Kaavassa SL-merkinnällä on osoitettu seuraavat alueet:

- Isosuo - Suuraukeansuo – Joenpolvensuo. Natura-alue (FI0500018). Maakuntakaavan SL-alue.
- Valkeiskangas. Seutukaavan SL-alue.
- Kaivannonhiekkä. Luonnonsuojelulain luontotyyppi.



Pienen-Syvän niemi on maisemallisesti ja linnustollisesti merkittävänä kaavassa jätetty rakentamisesta vapaaksi MY-merkinnällä.

Maa- ja metsätalousalueet

Ne alueet, joihin ei ole tarpeen osoittaa mitään edellä määriteltyjä toimintoja, jäävät edelleen maa- ja metsätaloukseen (M). Lisäperusteina tiettyjen alueiden osalla myös perinteisen elinkeinon jatkaminen.

Eräille alueille merkintään kohdistuu lisämäärittelyä virkistys- ja ulkoilutarpeen (MU -alueet) tai luonnonympäristön tai maiseman vuoksi (MY- ja MA -alueet).

Metsänhoitosuositukset

Maisemallisesti merkittävien rantametsien käsittelyssä noudatetaan erityistä harkintaa.

Rantametsien käsittelykuviot suositellaan rajattaviksi sopivia maastonmuotoja noudattaen, jotta maisemanäkymä säilyisi yhtenäisenä. Rantavyöhykkeen leveys suositellaan rajattavaksi niin suureksi, että siitä muodostuu selkeä käsittely-yksikkö.

Rantavyöhykkeelle pyritään jättämään lehtipuustoa mahdollisimman paljon. Maisemalle ja monille eläin- ja kasvilajeille tärkeiden lehtipuiden ja alikasvuston turhaa raivausta on syytä välttää.

Uudistaminen pyritään tekemään luontaisesti aina kun siihen on edellytyksiä. Laajoja avohakkuita ei ranta-alueella suositella. Uudisaloille suositellaan jätettäväksi kolo- ja maisemapuita. Pieniä saaria ja niemiä ei tule käsitellä avohakkuilla.

Voimakasta lannoitusta tai maanmuokkausta tulee välttää. Metsäoijiin on suunniteltava suojavyöhykkeet siten, etteivät ojat laske suoraan vesistöön.

5.1.3 Erityispiirteet ja suojelukohteet

Valtaosa inventoiduista kulttuurihistoriallisesti tai rakennustaiteellisesti arvokkaista rakennus- ja miljöokohteista on osoitettu kaavassa joko sk- (kulttuurihistoriallisesti arvokas alue), sr -merkinnällä (suojeltava rakennus) tai /s-merkinnällä (alue, jonka ympäristö säilytetään). Kulttuuriympäristön kohteiden säilyminen turvataan riittäväillä kaavamääräyksillä.



Pyhäluoman mylly on osoitettu sr- ja sen miljöö sk-merkinnällä.

Museoviraston rekisteristä saadut ja työn yhteydessä inventoidut muinaismuistot on kaavassa merkitty sm-kohteina tai osa-alueina. Ne ovat suoraan muinaismuistolain perusteella rauhoitettuja samoin kuin nekin, joita ei vielä ole löydetty.

Luonto- ja maisemaselvityksessä inventoidut kulttuurimaisema-alueet on kaavassa osoitettu maisemallisesti merkittäväksi peltoalueeksi MA -merkinnällä. Ns. perinnebiotooppialueisiin on MY -merkinnän lisäksi liitetty metsälaitumia osoittava luo-osa-aluemerkintä (luonnon monimuotoisuuden kannalta erityisen tärkeä osa-alue).

5.1.4 Yleiset määräykset ja suositukset

Rakennusten tulee sopeutua malliltaan, materiaaliltaan, mittasuhteiltaan ja väriykseltään olevaan rakennuskantaan ja rantamaisemaan.

Rakennuspaikalla tulee rantavyöhykkeen kasvillisuus pääosin säilyttää ja vain harventaminen on sallittua.

Muodostettavan rakennuspaikan rantaviivan pituus tulee olla vähintään 40 m.

Ellei ylävesirajaa ole tiedossa, on alin rakentamiskorkeus oltava vähintään +1 metri keskiveden korkeudesta mitattuna.

Rakennuspaikkojen vesi-, jätevesi ja jätehuollossa on noudatettava voimassa olevia viranomaismääräyksiä ja järjestettävä huolto siten, ettei synny vesistön eikä pohjaveden pilaantumisvaaraa.

Jätevedet on käsiteltävä kaupungin ympäristömääräysten tai ympäristönsuojeluviranomaisen erikseen antamien ohjeiden mukaisesti. Selvitys ja suunnitelmat jätevesien käsittelyjärjestelmästä tulee liittää lupa-asiakirjoihin.

Uusien rakennuspaikkojen pääsytiät tulee johtaa ensisijaisesti olemassa olevien liittymien kautta yleiselle tielle. Vierekkäisten rakennuspaikkojen kulku tulee ensisijaisesti tapahtua samasta liittymästä. Tiehallinnon kanssa tulee neuvotella hyvissä ajoin uuden liittymän sijainnista tai liittymän käyttö-tarkoituksen muutoksesta.

Tämä yleiskaava on laadittu maankäyttö ja rakennuslain MRL 72§:n tarkoittamana oikeusvaikutteisena yleiskaavana. Yleiskaavaa käytetään rakennusluvan perusteena asunto- ja loma-asunto-

rakentamiseen kaavoitetuilla alueilla (AP,AM,P-1,RA,RM) sekä erikseen osoitettujen saunojen kohdalla (MRL 44 §, 72 § ja 137 §).

Muilta osin noudatetaan kunnan rakennusjärjestystä.

5.2 Vertaileva tarkastelu

5.2.1 Nykytilanne

Alueen vielä rakentamattomille rannanosille kohdistuu siinä määrin yksityisiä rakennuspaineita ja toisaalta luonnonympäristön, -maiseman, virkistys- ja muun yleisen käytön aiheuttamia maankäyttötarpeita ettei pelkän nykytilanteen huomioiva vaihtoehto voi tulla kyseeseen.

5.2.2 Valtakunnalliset ja seudulliset intressit

Valtakunnalliset ja seudulliset intressit on huomioitu rantayleiskaavassa voimassaolevien suunnitelmien ja päätösten sekä ao. viranomaisten kanssa käytyjen neuvottelujen perusteella.

5.2.3 Tavoitteet

Rantayleiskaava säilyttää ranta-alueiden maisema- ja virkistysarvoja sekä tukee ja kehittää paikallisen elinkeinoelämän, rannanomistajien sekä asukkaiden tarpeita ja hankkeita kestävän kehityksen periaatteiden pohjalta.

Yleiskaavassa osoitetut uudet asuntoalueet on pyritty sijoittamaan siten, että maisema- ja luonnonarvoiltaan arat alueet jäävät rakentamiselta vapaaksi. Rakentamisen ulkopuolelle jäävillä alueilla on peruselinkeinon harjoittamisen lisäksi merkitystä jokamiehen virkistyskäytölle.

5.2.4 Voimassaolevat suunnitelmat

Valtakunnalliset alueidenkäyttötavoitteet

Valtakunnalliset alueidenkäyttötavoitteet on maankäyttö- ja rakennuslain mukaisesti huomioitu ja niiden toteutumista on pyritty edistämään rantayleiskaavassa.

Maakuntakaavoitus

Yleiskaavaratkaisu noudattaa 4.10.2010 vahvistetun Etelä-Savon maakuntakaavan periaatteita. Maakuntakaavan sisältö on esitetty aiemmin *Suunnittelutilanne(2.11)* -kappaleessa.

Rantaosayleiskaavassa on huomioitu maakuntakaavan asettamat lähtökohdat suunnittelualan maankäytölle. Kaava-alueelle sijoittuu mm. useita kulttuuri- ja luonnonympäristön kannalta arvokkaita kohteita ja alueita sekä virkistystoimintaan liittyviä reitistöjä ja alueita kuten melonta- ja moottorikelkkareitti sekä Naakkiman MU alue. Rantaosayleiskaavaratkaisun voidaan katsoa olevan maakuntakaavoituksen mukainen.



Kaivannonhiekkä ja Pieni-Valkeinen. Alueella on yhtä aikaa luonto-, maisema- ja kulttuurihistoriallisia arvoja.

Yleiskaavoitus

Alueen aikaisempien kaavojen suunnitteluperiaatteita on käytetty hyödyksi soveltuvin osin erityisesti tavoiteasettelun ja sijoitusperiaatteiden kohdalla.

Ranta-asemakaavoitus ja rakennusjärjestys

Vahvistuneet tai voimaan tulleet ranta-asemakaavat on rajattu osaluemerkinnöillä. Kaavojen pääsisältö on esitetty yleiskaavallisissa merkinnöissä. Kaavojen rakennusoikeus on käsitelty kantatilaselvitys- / mitoitustaulukossa käytettynä rakennusoikeutena. Vanhojen rantakaavojen rakennusoikeudet ovat poikkeuksetta suuremmat kuin yleiskaavan mukainen laskennallinen rakennusoikeus. Kuitenkaan rantayleiskaavassa ei ole otettu kantaa kaavojen

mitoitukseen, ajantasaisuuteen tai mahdollisiin muihin muutostarpeisiin, vaan nämä tulee ratkaista tarkemmin suunniteltavilla ranta-asemakaavamutoksilla tai poikkeamisilla.

Rantayleiskaavan määräykset lähtevät rakennusjärjestyksen säädöksistä ja määrittelevät ne samansuuntaisesti.

Alueella ei ole voimassa erityisiä rakennuskieltoja.

Natura 2000-ohjelma

Suojeluohjelmat on huomioitu rantayleiskaavassa. Yksityisten omistuksissa oleville tiloille on laskettu rakennusoikeus samoilla perusteilla kuin koko kaava-alueelle. Etelä-Savon ELY -keskus neuvottelee suojelun toteuttamisesta maanomistajien kanssa.

Natura 2000-alueella tapahtuva metsätalouden harjoittaminen tulee perustua kunnanhallituksen hyväksymään kokonaisvaltaiseen hoito- ja käyttösuunnitelmaan, joka ottaa huomioon Natura 2000-alueen suojelutavoitteet. Mikäli suunnitelma tai hanke voi todennäköisesti heikentää Natura 2000-verkoston kuuluvan alueen luonnonarvoja, on suunnitelman hyväksyvän viranomaisen katsottava, että luonnonsuojelulain 10 luvun 65§:n mukainen Natura-arviointi on tehty ja sen jälkeen pyydetty siitä alueellisen ELY -keskuksen lausunto.

Kaavaratkaisun vaikutukset Natura 2000-ohjelman toteutukseen on arvioitu erillisessä lausunnossa, liite 7.

6 YLEISKAAVAN VAIKUTUKSET

6.1 Ympäristövaikutukset

Luonnonympäristö

Yleiskaavaratkaisu säilyttää suunnittelualueen luonto- tai ympäristöarvoja. Luonnonympäristöön kohdistuvia mahdollisesti haitallisia vaikutuksia on pyritty minimoimaan rakennuspaikkojen siirtämisellä pois herkemmillä rantaosilta. Säilytettäväksi tarkoitetut ympäristöt on osoitettu kaavassa käyttötarkoitukseensa sopivilla merkinnöillä. Kaavaratkaisun vaikutukset Natura 2000-ohjelman toteuttamiseen on arvioitu erillisessä raportissa, liite 7.

Maisema ja kulttuuriperintö

Kulttuurihistoriallisesti tai rakennustaiteellisesti arvokkaat rakennukset, pihapiirit ja miljööt on osoitettu yleiskaavakartalla säilytettäväksi ympäristöiksi sk -merkinnöillä ja suojeltaviksi rakennuksiksi sr -merkinnöillä. Kulttuuriympäristön kohteiden säilyminen turvataan riittäväillä kaavamääräyksillä.

Rakennettu ympäristö ja yhdyskuntarakenne

Kesämökkiasutus on tasaisesti levittäytynyt koko suunnittelualueelle paikoitellen tiheänä. Uudet rakennuspaikat sijoittuvat pääosin olevien yhteyteen.

Osoitetut uudet vakituisten asumisen rakennuspaikat tukeutuvat jo toteutuneeseen vakituiseen asutukseen ja vahvistavat sitä.

Rakennetun ympäristön arvokkaat kohteet ja miljööt on huomioitu kaavassa ja pyritty osoittamaan niille säilyvyyttä ja jatkokäyttöä turvaavat kaavamerkinnot sekä riittävät ja edustavat suoja-alueet.

Tieyhteydet alueen eri osiin ovat jo vanhastaan yleisesti ottaen hyvät. Kattava alempiasteinen tieverkko vähentää päätieverkkoon suoraan kohdistuvia liikennepaineita. Uudet, rannoille johtavat pääsytiät tukeutuvat pääsääntöisesti oleviin yhdys- ja kokoojateihin ja liittymiin, jolloin uuden ranta-asutuksen vaikutus liikenteeseen on melko vähäinen.

6.2 Yhdyskuntataloudelliset vaikutukset

Yleisesti ottaen uudesta rakentamisesta aiheutuu myönteisiä taloudellisia vaikutuksia yhdyskunnalle mm. rakennusalan työllisyyden parantumisen, hyödykkeiden kysynnän kasvun ja verotulojen lisääntymisen muodossa.

6.3 Sosiaaliset vaikutukset

Kaavoituksessa on pyritty myönteisiin sosiaalisiin vaikutuksiin toisaalta osallistuvalla, tasapuolisella suunnittelulla ja toisaalta huomioimalla kaavaratkaisussa yksityisten maaomistajien edun lisäksi myös kaikkien yksilöiden rannankäyttötarpeet ja -toiveet.

Maanomistajia on kohdeltu tasapuolisesti käyttäen rakennusoikeuden mitoituksessa yhtenäisiä mitoitusperusteita ja kantatilatarkastelua. Suunnittelun eri vaiheissa on sekä maanomistajia että asukkaita kuultu eri tavoin ja saadut mielipiteet on otettu huomioon.

Uusi rakentaminen on pääsääntöisesti sijoitettu olevan yhteyteen, mikä lisää asukkaiden sosiaalista kanssakäymistä ja turvallisuuden tuntua.

Jokamiehen oikeudet mahdollistava ja kaavassa osoitettuihin retkeily- ja virkistysalueisiin sekä kohteisiin perustuva maankäyttö takaa virkistysmahdollisuudet myös niille, jotka eivät omista rantaan rajoittuvia kiinteistöjä.

7 TOTEUTTAMINEN

7.1 Valtion toimenpiteet

Yleiskaava vaatii valtion toteuttamistoimenpiteitä. Yksityisten hallussa olevilla luonnonsuojelualueilla suojelu toteutetaan niin kuin jatkosuunnittelussa ja eri osapuolten välisissä neuvotteluissa lähemmin sovitaan.

7.2 Kunnan toimenpiteet

Lähinnä ulkoiluun ja retkeilyyn liittyvät hankkeet saattavat vaatia kunnan tukitoimenpiteitä yhteistyössä valtion, paikallisten käyttäjien ja asukkaiden kanssa.

Oikeusvaikutteinen yleiskaava tulee olemaan ohjeena laadittaessa ranta-asemakaavaa sekä ryhdyttäessä muutoin toimenpiteisiin alueiden käytön järjestämiseksi.

Rakennuslupia voidaan myöntää yleiskaavan mukaisesti. Asemakaava tai ranta-asemakaava on kuitenkin tarpeen kyläalueilla, matkailupalvelualueilla tai taaja-asutusmaisissa ja lomakylätyyppisissä ratkaisuissa.

8 SUUNNITTELUVAIHEET

8.1 Työn kulku

VIREILLETULO

2005	Kaavoituspäätös
17.6.2005	Konsulttisopimus

VALMISTELU

13.10.2005	Osallistumis- ja arviointisuunnitelma
27.1.2006	Perustavoitteet ja rakennusoikeuden perusteet
9.11.2006	Luontoselvitys
24.4.2007	Kaavaluonnos
23.1.2009/31.8.2010	Kaavaehdotus
1.10.2010/10.5.2011/ 12.10.2011	Kaavaehdotus II

YLEISÖTILAISUUDET:

17.2.2006 Vireilletulo, tavoitteet, mitoituserusteet
17.8.2007 Kaavaluonnos

VIRANOMAISNEUVOTTELUT:

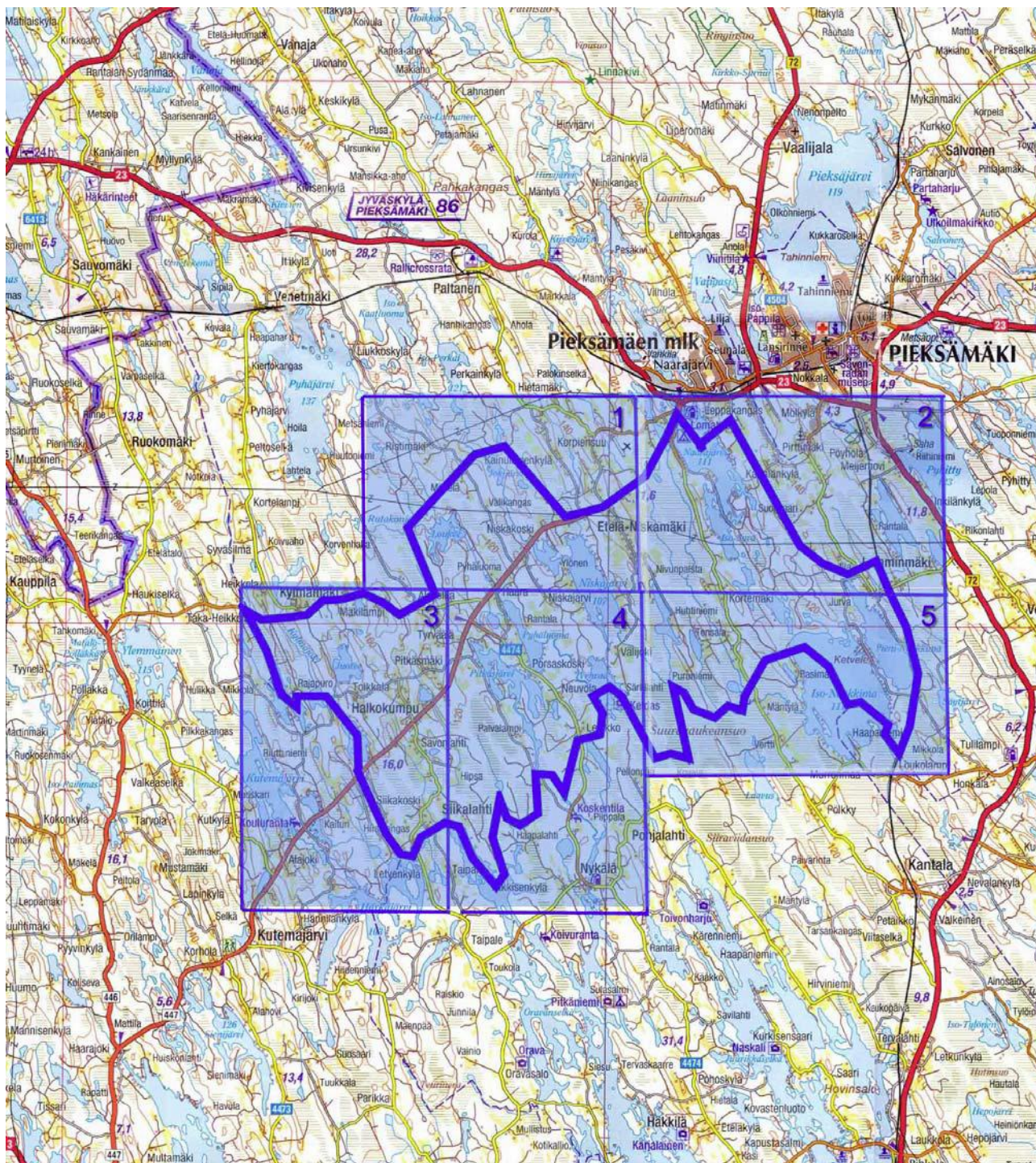
10.11.2005 Aloitusneuvottelu (AYK, maakuntaliitto, tiepiiri, TE -keskus)
19.4.2006 Työpalaveri (AYK)
22.11.2007 Työpalaveri (AYK)
31.11.2008 Työpalaveri (AYK)
23.4.2009 Viranomaisneuvottelu
6.5.2010 Työpalaveri (ELY -keskus)
7.9.2011 Viranomaisneuvottelu (ELY-keskus)

Jyväskylässä

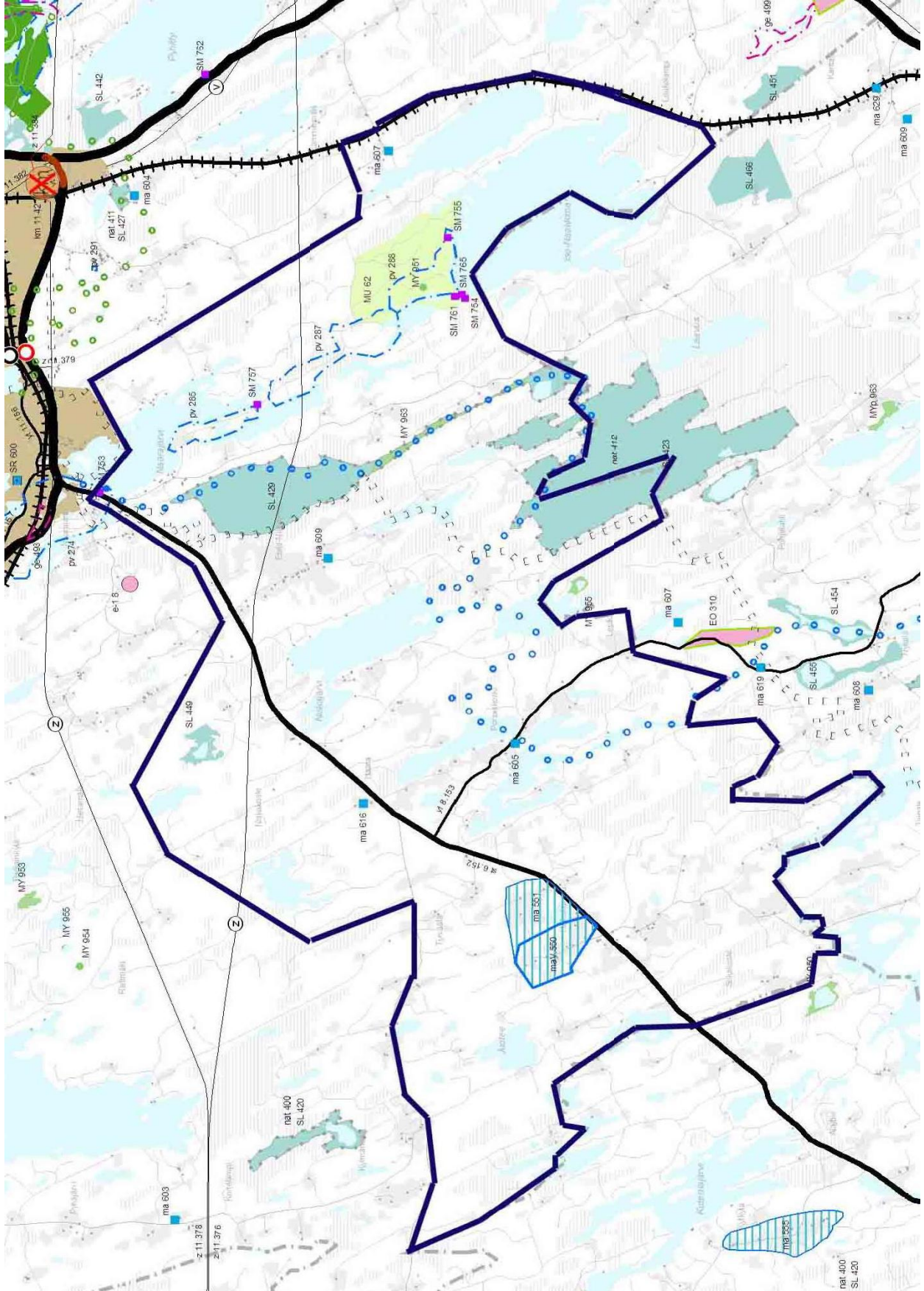
Pöyry Finland Oy
Jyväskylän aluetoimisto

**Pieksämäen kaupunki
NAARAJÄRVEN ALUEEN
RANTAOSAYLEISKAAVA**

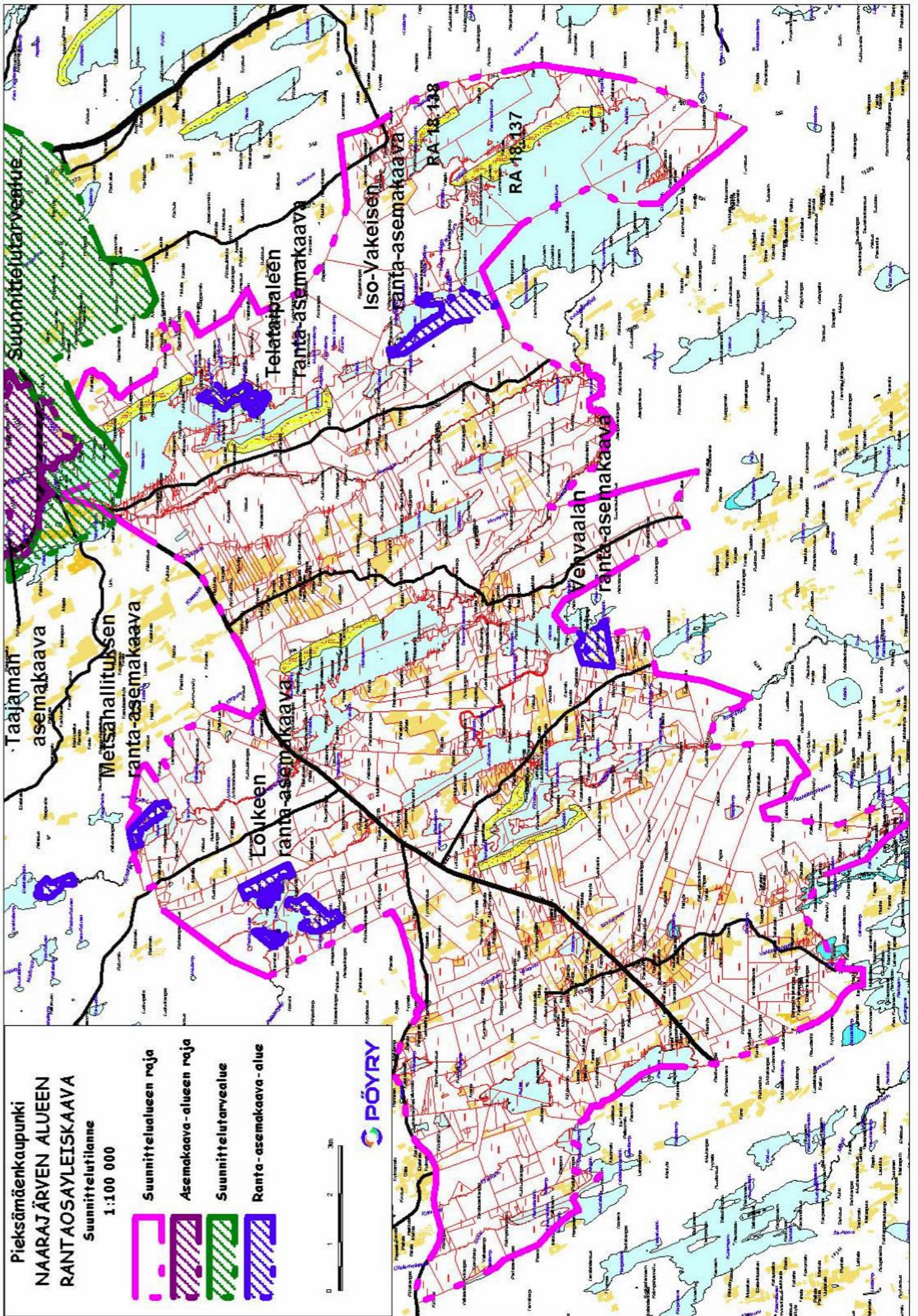
**YLEISSIJAINTI,
ALUERAJAUS JA
LEHTIJAKO**





- Aluerajaus
- Lehtijako 1:10000



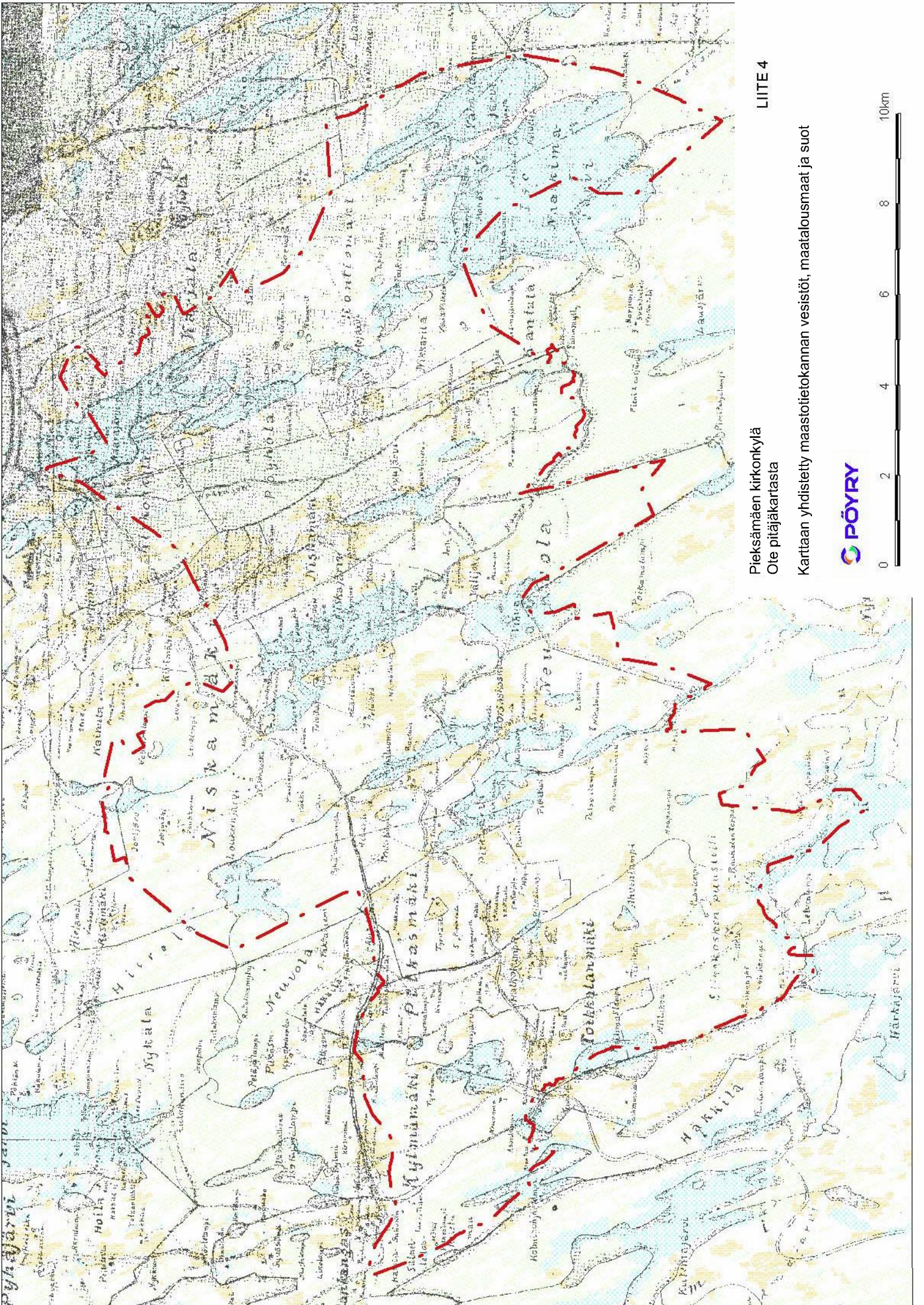
**Pieksämäen kaupunki
NAARAJÄRVEN ALUEEN
RANTAOSAYLEISKAAVA**



Pieksämäenkaupunki
NAARAJÄRVEN ALUEEN
RANTAOSAYLEISKAAVA
 Suunniteltilanne
 1:100 000

-  Suunnittelun raja
-  Asemakaava-alueen raja
-  Suunnittelutarvealue
-  Ranta-asemakaava-alue





Pieksämäen kirkonkylä
Ote pitäjäkartasta

Karttaan yhdistetty maastotietokannan vesistöt, maatalousmaat ja suot



PIEKSÄMÄEN KAUPUNKI NAARAJÄRVEN ALUEEN RANTAOSAYLEISKAAVA RAKENNETUN JA KULTTUURIYMPÄRISTÖN ERITYISKOHTEET

Kulttuurihistorialliset kohteet

1. Pyhäluoman mylly

ma 11.616 Maakuntakaavan mukainen maakunnallisesti merkittävä kohde



Pyhäluoman myllykokonaisuus edustaa harvinaistunutta miljöö-tyyppiä. Pyhäluomalla on edelleen toimiva myllyrakennus, jossa satulakattoiseen myllyrakennukseen liittyy pulpettikattoinen siipi. Myllyyn kuuluu lisäksi tuparakennus ja kaksi aittaa.

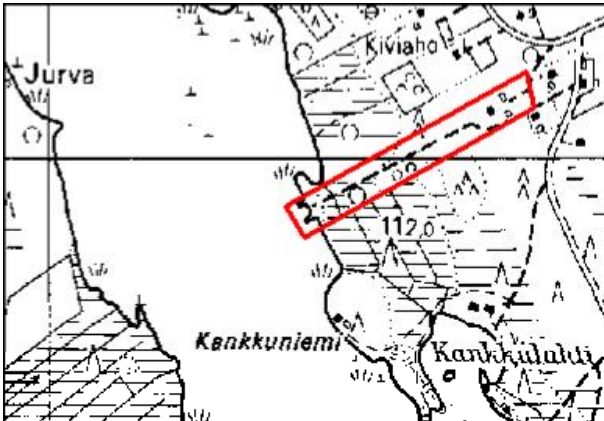
Lähteet:

Etelä-Savon maakuntakaava.

Etelä-Savon maakuntaliitto. Etelä-Savon kulttuurihistoriallisesti merkittävät kohteet -rekisteri. Inventointikortti vuodelta 1984 Kirsti Kovanen.

2. Tapioniemi

ma 11.607 Maakuntakaavan mukainen maakunnallisesti merkittävä kohde



Tapioniemi on funktionalistinen huvila, jossa on hyvin säilyneet interiöörit. Tapioniemi sijaitsee Pieni-Naakkima järven rannalla. Itse huvilarakennus sijaitsee keskellä tulotieltä rantaan ulottuvaa, yli 400 m pitkää koivujen reunustamaa ja nurmea kasvavaa akselia. Pihapiiriin kuuluu lisäksi 1900 rakennettu sauna, rankorakenteinen ulkorakennus v:ltä 1936, leikkimökki sekä uusi autotalli.

Huvila, ulkorakennus ja leikkimökki on rakennettu vuonna 1936. Samana vuonna siirrettiin tontille 1900 rakennettu sauna, jossa on tehty sisäremontit 1986 ja 1990. Rakennuksen verhouksen oli alkujaan harvinainen insuliitti, mutta se on korvattu lautaverhouksella.

Sauna on palanut, mutta se halutaan rekonstruoida. (Lähde. Virpi Huuhtanen)

Lähteet:

Etelä-Savon seutukaava. Etelä-Savon maakuntaliiton julkaisu 49:2001.

maakunnallisten kohteiden rekisterissä. T-mäenrajat tulee tarkistaa Museovirastosta.)

Toikkalanmäki on tyypillinen savolainen vaaranlakikylä, jossa on erityispiirteensä kylää halkovan, vanhan Mikkeli-Pieksämäki -tien varren kiviröykkiöt.

Toikkalanmäeltä avautuvat mahtavat näkymät ympäröiviin metsä- ja järvimaisemiin. Kyläasutus on sijoittunut nauhamaisesti mäen korkeimmalle laelle. Kylän rakennuskanta on varsin nuorta, enimmäkseen sotien jälkeen pystytettyjä puolitoistakerroksisia asuinrakennuksia sekä perinteisiä talousrakennuksia.

Mäen halki kulkee vanha Pieksämäki-Mikkeli -maantie, jota reunustavat mahtavat pelloilta raivatut kiviröykkiöt.

Kauempana kyläkeskuksesta on tien varrella Rustoholli (ks. kohdekuvaus), joka on toiminut aiemmin kestikievarina.

Pitkämäki: ks. seuraava kohde Pitkämäen ja Halkokummun kyläalueet.

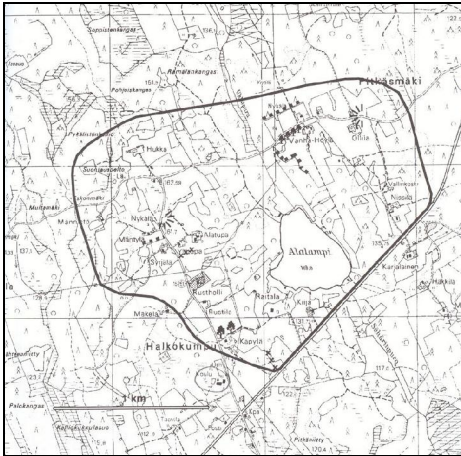
Lähteet:

Etelä-Savon maakuntakaava.

Etelä-Savon maakuntaliitto. Etelä-Savon kulttuurihistoriallisesti merkittävät kohteet -rekisteri. Inventointikortti 1984 Kirsti Kovanen.

Rakennettu ympäristö. Valtakunnallisesti merkittävät kulttuurihistorialliset ympäristöt 1993. Museovirasto – Ympäristöministeriö.

5. Pitkämäen ja Halkokummun kyläalueet ma 11.551 Maakuntakaavan mukainen maakunnallisesti merkittävä alue



(ei yleiskaava-alueella)

Pitkämäen ja Halkokummun kyläalueet sijaitsevat Pieksämäeltä 22 km lounaaseen maantien 447 varrella.

Viljelyaukeat ovat syntyneet vedenjakaja-alueen kahdelle moreenimäelle. Mäkiä ympäröivät suoalueet ja niiden välissä on purolaakso ja Alalampi. Mäet ovat suhteellisen jyrkkärinteisiä ja laskevat purolaaksoon. Pitkämäessä pellot on raivattu länsirinteelle alas lammelle saakka. Halkokummulla pellot ovat itä- ja etelärinteillä. Pellot ovat pienipiirteisiä rinnepeltoja ja monia reunustaa kiviaita. Pelloilla on runsaasti kivikasoja ja puuryhmiä. Siellä täällä on vielä kiviaitaa. Tienvieressä on maisemapuita, tuomiryhmiä ja puurivejä. Molemmilta mäiltä on pitkiä näkymiä alas lammelle, vastapäiselle viljelyaukealle ja ympäröivään metsään.

Pitkämäellä on ollut asutusta jo 1500-luvulla ja viljelyä ainakin 1600-luvulta lähtien. Halkokummun taloista useat ovat 1910- ja 20-luvulta. Rustholli (ks. kohdekuvaus) on vanha kievaritalo entisen Mikkeli-Pieksämäki -maantien varrella. Sen nykyinen päärakennus on 1930-luvulta. Vanha päärakennus sijaitsi pihassa alempana, sen

tarvikkeita käytettiin nykyistä taloa rakennettaessa. Rusthollissa on vuoraamaton hirsinavetta. Peltoaukealla on 4-5 samanlaista taloa. Mäntylässä on kivinavetta.

Mäkien poikki kulkee vanha Pieksämäki-Mikkeli –maantie. Sen varressa on vielä vanha puinen kilometripylväs Rusthollin talon kohdalla. Käpylän kohdalla on vielä maitokoppi. Käpylässä on koivukuja ja kuusiaita. Nuoremmissa taloissa on pihapuina vaahteroita ja yksi sembramänty.

Pieksämäen ja Varkauden seudun eteläosan maisema-alueet. Täydennysinventointi 2000. Etelä-Savon maakuntaliiton julkaisu 51:2002.

6. Rustholli



(ei yleiskaava-alueella)

Vanha kievarin paikka entisen Pieksämäki-Mikkeli -maantien varrelta.

Kaksikerroksinen, vuorattu maalaistalon päärakennus sijaitsee peltoaukealla entisen Pieksämäki-Mikkeli -maantien varrella. Avoimella pihalla on omenapuutarha sekä sementtitiilinavetta, joka on rakennettu 1930-luvulla.

Talo on toiminut ennen kievarina. Nykyinen rakennuskanta on 1930-luvulta, osa rakennuksista tehtiin pihassa alempana sijainneen vanhan rakennuksen hirsistä. Sen nykyinen päärakennus on 1930-luvulta.

Etelä-Savon maakuntaliitto. Etelä-Savon kulttuurihistoriallisesti merkittävät kohteet -rekisteri. Inventointikortti v. 1984 Kirsti Kovanen. Täydentänyt Helena Björk 1988.

Muinaismuistot

Liite Museoviraston kirjeeseen 550/303/2005, 8.11.2005

11. **Naarajärvi** 594 01 0001
11.a Muinaisjäännostyyppi: asuinpaikat
Ajoitus: kivi- ja/tai pronssikautinen
Rauhoitusluokka: 2
Lukumäärä: 1
Peruskartta: 323202 Naarajärvi
Koordinaatit: 6907350 / 3502460 z:

Kuvaus: Asuinpaikka-alue sijaitsee Pieksämäki - Kangasniemi ja Naarajärvi - Kantala maanteiden itäpuolella, Naarajärven länsirannalla, Naarajoensuun ja leirintäalueen välillä, tasaisella hiekkakankaalla, noin 1 km:n pituisella alueella. Alueella on noin 3 m:n korkuinen jyrkkä ja kulunut rantatörmä.

12. **Selkäsaari** 594 01 0004
Muinaisjäännostyyppi: asuinpaikat
Ajoitus: kivikautinen
Rauhoitusluokka: 2
Lukumäärä: 1
Peruskartta: 323202 Naarajärvi
Koordinaatit: 6906560 / 3503400 z:

Kuvaus: Asuinpaikka sijaitsee Naarajärven Selkäsaari-nimisessä pienessä noin 100 x 80 m kooltaan olevassa saarella. Asuinpaikkalöydöt ovat tulleet esille rantavedestä saaren etelärannalta, pienestä poukamasta ja koekuopasta.

13. **Kaivannonhiekkä** 594 01 0010
13.a Muinaisjäännostyyppi: asuinpaikat
13.b Ajoitus: kivikautinen
Rauhoitusluokka: 1
Lukumäärä: 1
Peruskartta: 323201 Iso-Naakkima
Koordinaatit: 6899440 / 3506660 z: 112

Kuvaus: Asuinpaikka-alue sijaitsee Iso-Naakkiman järven luoteisrannalla, edellä mainitun järven ja Pieni-Valkeinen lammen välisellä mäntykankaalla, noin 600 m:n levyisellä rantakaistalla. Ranta on erikoinen, rantahiekkä on kerrostunut näyttäväksi vallimaisiksi muodostumiksi. Asuinpaikka sijoittuu noin 20 m leveään ja 2-3 m korkean rantavallin päälle. Alueen länsiosassa rantavalli on loivempi ja matalampi kuin puron itäpuolisella alueella. Rantavallin päällä on asumuspainanteita, jotka ovat halkaisijaltaan 3-8 m ja syvyydeltään noin 50 cm. Asuinpaikkalöydöt ovat tulleet esille koekuopista rantavallin päältä sekä lammen rannalta puron koillispuolelta. Asuinpaikka-alueen länsiosassa, rantamökin länsipuolella on myös historiallisen ajan pajan paikka.

14. **Marketanhiekkä** 594 01 0011
14.a Muinaisjäännostyyppi: asuinpaikat
Ajoitus: kivikautinen
Rauhoitusluokka: 2
Lukumäärä: 1
Peruskartta: 323201 Iso-Naakkima
Koordinaatit: 6899800 / 3507980 z: 112

Kuvaus: Asuinpaikka-alue sijaitsee Kaivannonhiekan asuinpaikasta noin 600 m itään, Iso-Naakkimajärven pohjoisrannalla, 15-20 m leveään rantavallin päällä noin 400 m:n pituisella alueella, järven ja suon välissä. Kuperan rantavallin päällä on asumuspainanteita. Alueen länsiosassa on halkaisijaltaan noin 5 m oleva painanne. Löydöt ovat tulleet esille koekuopista.

15. **Puruniemenkangas** 594 01 0012
Muinaisjäännostyyppi: asuinpaikat
Ajoitus: kivikautinen
Rauhoitusluokka: 2
Lukumäärä: 1
Peruskartta: 323201 Iso-Naakkima
Koordinaatit: 6896800 / 3503640 z: 110

Kuvaus: Asuinpaikka sijaitsee Naarajoen pohjoisrannalla, Etelä-Niskamäessä olevan Iso-Nivu -järven eteläpuolelle ulottuvan drumliinin eteläkärjessä, metsäautotien päässä. Asuinpaikkalöydöt ovat tulleet esille metsänäestysjäljistä.

16. **Pohoskangas** 594 01 0021
Muinaisjäännöstyyppe: asuinpaikat
Ajoitus: kivikautinen
Rauhoitusluokka: 2
Lukumäärä: 1
Peruskartta: 323202 Naarajärvi
Koordinaatit: 6904320 / 3503950 z: 112

Kuvaus: Asuinpaikka sijaitsee Naarajärven ja Ison-Syvän välillä olevalla Pohoskankaalla, Ison-Syvän rannassa. Asuinpaikkalöydöt ovat tulleet esille vanhasta, kuluneesta rantatörmästä.

17. **Telataipale** 594 01 0022
Muinaisjäännöstyyppe: kultti- ja tarinapaikat - *uhrikivet*
Ajoitus: ajoittamaton
Rauhoitusluokka: 1
Lukumäärä: 1
Peruskartta: 323202 Naarajärvi
Koordinaatit: 6903940 / 3504380 z: 111

Kuvaus: Uhrikivi sijaitsee Naarajärven ja Ison-Syvän välisellä kannaksella olevan Telataipaleen talon pihassa, navetan vieressä. Uhrikivi on suuri, tasapintainen kivi, jonka päällä on yksi uhrikoppi. Kupin halkaisija on noin 10 cm. Kuppia on hakattu sekundäärisestikin.

18. **Kuusela** 594 01 0024
Muinaisjäännöstyyppe: asuinpaikat
Ajoitus: kivikautinen
Rauhoitusluokka: 2
Lukumäärä: 1
Peruskartta: 323201 Iso-Naakkima
Koordinaatit: 6898730 / 3504600 z: 112

Kuvaus: Asuinpaikka sijaitsee Naarajoen itärannalla, Kuuselan talosta 200 m lounaaseen. Asuinpaikka-alue on kuusikko ja maaperä hiekkamaata. Asuinpaikkalöydöt ovat tulleet esille kuluneesta rantatörmästä ja pienestä hiekkakuopasta.

19. **Kuuvaanniemi** 594 01 0029
Muinaisjäännöstyyppe: asuinpaikat
Ajoitus: kivikautinen
Rauhoitusluokka: 2
Lukumäärä: 1
Peruskartta: 321410 Halkokumpu
Koordinaatit: 6898450 / 3496320 z: 105

Kuvaus: Asuinpaikka sijaitsee Porsaskoskella olevan Pitkäsjärven pohjoisrannalla, Kuuvanniemessä. Alue on metsäistä niemenkärkeä.

20. **Tervaniemen tie** 594 01 0030
Muinaisjäännöstyyppe: asuinpaikat
Ajoitus: kivikautinen
Rauhoitusluokka: 2
Lukumäärä: 1
Peruskartta: 321411 Niskakoski
Koordinaatit: 6903140 / 3499560 z: 110

Kuvaus: Asuinpaikka sijaitsee Niskajärven itäpuolelta Tervaniemeen ym. vievän tien varressa, maantiestä noin 1 km kaakkoon. Asuinpaikkalöydöt ovat tulleet esille tien itäreunan leikkauksesta.

21. **Kaivanto** 594 01 0031
21.a Muinaisjäännöstyyppe: asuinpaikat
Ajoitus: kivikautinen
Rauhoitusluokka: 2
Lukumäärä: 1
Peruskartta: 323202 Naarajärvi
Koordinaatit: 6904880 / 3503960 z: 112

Kuvaus: Asuinpaikka sijaitsee Naarajärven ja Pienen-Syvän välisen Kaivannon (Syväkaivanto) molemmin puolin. Asuinpaikkalöydöt ovat tulleet esille pohjoispuolelta, Peltoniemestä pistävän niemen alueella olevasta hiekkakuopasta, tien itäpuolelta. Kaivannon eteläpuolella olevalla tasanteella on havaittavissa kaksi asumuksenpohjapainamaa.

22. **Alanteenlampi** 594 01 0033
Muinaisjäänöstyyppi: asuinpaikat
Ajoitus: kivikautinen
Rauhoitusluokka: 2/3
Lukumäärä: 1
Peruskartta: 323202 Naarajärvi
Koordinaatit: 6906680 / 3502250 z: 113

Kuvaus: Kohde sijaitsee Naarajärven itäpuolella, Alanteenlammen koillispuolella, Naarajoen niskan muodostaman mutkan eteläpuolella. Paikalla on kesämökki ja sen pihassa kasvimaata, jota muokatessa on löytynyt asuinpaikkaan viittaavaa esineistöä (KM 30126:1-8). Paikalla kerrotaan havaitun myös tulisijan jäänteet noin 0,5 m syvyydessä. Maaperä paikalla on hiekkaa. Mökkitontti on kauttaaltaan muokattu ja tontin rantaa on ruopattu.

23. **Lapinsaari** 594 01 0035
Muinaisjäänöstyyppi: asuinpaikat
Ajoitus: kivikautinen
Rauhoitusluokka: 2
Lukumäärä: 1
Peruskartta: 321411 Niskakoski
Koordinaatit: 6901260 / 3499670 z: 107

Kuvaus: Lapinsaari on pieni, noin 200 x 60 m kooltaan oleva saari Niskajärven keskivaiheilla, sen itäosassa. Asuinpaikkalöydöt ovat tulleet esille saaren etelärannalla olevan kesämökin kohdalta. Perimätieto kertoo saareen myös haudatun vainajia.

24. **Tuomaankangas** 594 01 0036
Muinaisjäänöstyyppi: asuinpaikat
Ajoitus: kivikautinen
Rauhoitusluokka: 2
Lukumäärä: 1
Peruskartta: 323202 Naarajärvi
Koordinaatit: 6903740 / 3503160 z: 112

Kuvaus: Asuinpaikka sijaitsee Naarasuon ja Naarajoen itäpuolella, Tuomaankankaan pohjoispäässä, pohjoispään laajalla tasanteella, harjanteen länsireunalla. Asuinpaikkalöydöt ovat tulleet esille 1,5 m²:n koekuopasta ja polun pinnasta.

25. **Tuomaankangas pohjoinen** 594 01 0041
Muinaisjäänöstyyppi: asuinpaikat
Ajoitus: kivikautinen
Rauhoitusluokka: 2
Lukumäärä: 1
Peruskartta: 323202 Naarajärvi
Koordinaatit: 6903880 / 3503070 z:

Kuvaus: Asuinpaikka sijaitsee Naarasuon ja Naarajoen itäpuolella, Tuomaankankaan pohjoiskärjessä olevalla kapealla ja alavalla tasanteella, lähellä joen rantaa, aivan suon reunassa. Asuinpaikkalöydöt ovat tulleet esille metsänäestysjäljistä.

26. **Iso-Nivu E** 594 01 0042
Muinaisjäänöstyyppi: asuinpaikat
Ajoitus: kivikautinen
Rauhoitusluokka: 2
Lukumäärä: 1
Peruskartta: 323202 Naarajärvi
Koordinaatit: 6901480 / 3501760 z: 114

Kuvaus: Asuinpaikka sijaitsee Niskamäen eteläpuolella olevan Iso-Nivu -järven koillisrannalla, rannassa kulkevan tien itälaidalla. Asuinpaikkalöydöt ovat tulleet esille tienleikkauksesta.

27. **Niskamäki länsirinne** 594 01 0044
Muinaisjäänöstyyppi: asuinpaikat
Ajoitus: kivikautinen
Rauhoitusluokka: 2
Lukumäärä: 1
Peruskartta: 321411 Niskakoski
Koordinaatit: 6903940 / 3498960 z: 113

Kuvaus: Asuinpaikka sijaitsee Niskamäen länsirinteen juurella, aivan Kangasniementien varrella, sen eteläpuolella, muinaisen rantatörmän päällä. Asuinpaikkalöydöt ovat tulleet esille metsänäestysjäljistä.

28. **Korkeakangas** 594 01 0045
Muinaisjäännostyyppi: asuinpaikat
Ajoitus: kivikautinen
Rauhoitusluokka: 2
Lukumäärä: 1
Peruskartta: 323202 Naarajärvi
Koordinaatit: 6904880 / 3502820 z: 112
- Kuvaus: Asuinpaikka sijaitsee Naarajoen itäpuolella, suon laidalla, vanhan rantavallin päällä, Korkeakankaan juurella, Naarajokisuusta 2 km eteläkaakkoon. Asuinpaikkalöydöt ovat tulleet esille metsänäestysjäljistä.

29. **Naakkima** 1000 00 0620
Muinaisjäännostyyppi: työ- ja valmistuspaikat - *pyyntikuopat*
29.a Ajoitus: esihistoriallinen
Rauhoitusluokka: 1
Lukumäärä: 35
Peruskartta: 323201 Iso-Naakkima
Koordinaatit: 6899660 / 3506700 z: 112
- Kuvaus: Pyyntikuopat sijaitsevat Iso-Naakkima -järven luoteispuolella ja Pieni-Valkeinen -järven länsipuolella olevalla mäntymetsää kasvavalla kannakkeella. Pyyntikuoppa-alueen ympärillä on alavampaa ja kosteampaa aluetta. Kuopat ovat halkaisijaltaan 2-3 metriä.

Muinaismuistojen täydennysinventoinnissa 2006 löytyneet ranta-alueella sijaitsevat uudet kohteet

30. **Iso-Nivu S**
Muinaisjäännostyyppi: asuinpaikka
Ajoitus: esihistoriallinen
Koordinaatit: 6885792/ 3502614
31. **Syvänkangas 1**
Muinaisjäännostyyppi: asuinpaikka
Ajoitus: esihistoriallinen
Koordinaatit: 6902770/ 3504740
32. **Kaivannonhiekkä 2**
Muinaisjäännostyyppi: raudanvalmistuspaikka
Ajoitus: historiallinen
Koordinaatit: 6899518/ 3506742
33. **Itälahti 1**
Muinaisjäännostyyppi: tervahauta
Ajoitus: historiallinen
Koordinaatit: 6902020/ 3505520
34. **Kaukalopohja**
Muinaisjäännostyyppi: tervahauta
Ajoitus: historiallinen
Koordinaatit: 6900689/ 3506629
35. **Syvänkangas 2**
Muinaisjäännostyyppi: tervahauta?
Ajoitus: historiallinen
Koordinaatit: 6909305/ 3510801
36. **Pakananiemi 1** 1000 00 0618
Muinaisjäännostyyppi: asuinpaikka
Ajoitus: kivi- ja / tai pronssikautinen
Peruskartta: 323202 Naarajärvi
Koordinaatit: 6901080/ 3505840 z:115



MUUTTUVAT KYLÄNUMEROT PIEKSÄMÄEN KAUPUNGIN JA PIEKSÄNMAAN KUNNAN YHDISTYMISESSÄ

Pieksämäen (593) kaupungin ja Pieksänmaan (640) kunnan yhdistyessä 1.1.2007 saa uusi Pieksämäen kaupunki entisen Pieksämäen kaupungin kunnanumeron (593). Pieksämäen kaupungin kaikki entiset kylänumerot (sijaintialuetunnukset) säilyvät. Sen sijaan Pieksänmaan kunnan kylänumerot (sijaintialuetunnukset) muuttuvat yhdistämisen jälkeen seuraavasti:

Kylä	Uusi Pieksämäen sijaintialuetunnus	Entinen Pieksänmaan sijaintialuetunnus
Yleinen alue	301	001
Yleinen alue	302	002
Yleinen alue	303	003
Karjala	401	407
Kirkonkylä	402	408
Nikkarila	403	417
Heikkolankangas	404	401
Hietämäki	405	402
Hiirola	406	403
Häkkilä	407	404
Ihalaiskylä	408	405
Kantala	409	406
Kontiomäki	410	409
Kylmämäki	411	410
Kärenniemi	412	411
Längelmäki	413	412
Maavesi	414	413
Mataramäki	415	414
Montola	416	415
Neuvola	417	416
Niskämäki	418	418
Nykälä	419	419
Pitkämäki	420	420
Pyhitty	421	421
Pyhäjärvi	422	422
Pörölänmäki	423	423
Pöyhölä	424	424
Sarkaniemi	425	425
Savonlahti	426	426
Siikämäki	427	427
Surnumäki	428	428
Toikkalanmäki	429	429
Vanaja	431	431
Vehmaskylä	432	432
Venetekemäranta	433	433
Venetmäki	434	434



Etelä-Savon maanmittaustoimisto

Vilhula	435	435
Sauvomäki	436	436
Suontientaipale	437	437
Herrala	438	438
Hulkkola	439	439
Jäppilä	440	440
Järvikylä	441	441
Kukkola	442	442
Kuvansi	443	443
Kähkölä	444	444
Lieteenmäki	445	445
Markkala	446	446
Oittila	447	447
Rummukkamäki	448	448
Ruuhilampi	449	449
Syvänsi	450	450
Tihusniemi	451	451
Tossavalansaari	452	452
Utriala	453	453
Uusmaavesi	454	454
Väyriä	455	455
Haukivuori	456	456
Hällinmäki	457	457
Kaitainen	458	458
Narila	460	460
Pohjoismäki	461	461
Tikkalanmäki	462	462
Uusmontola	463	463
Valkeamäki	464	464
Virtasalmi	465	465
Väisälä	466	466
Harjumaa	467	467
Kotalahti	468	468

(uudet Pieksämäen kaupunkiin tulevat kylänumerot lihavoitu)

Mikkelissä 20.9.2006

Rekisteri-insinööri (DI)

Marjo Tiainen

puhelin 0205 41 4386 , matkapuhelin 0400 627603

marjo.tiainen@maanmittauslaitos.fi

Lausunto

Pöyry Environment Oy
Väinökatu 1
FI-40100 Jyväskylä
Finland
Kotipaikka Helsinki, Finland
Y-tunnus 0196118-8
Puh. +358 10 33440
Faksi +358 10 33 44444
www.environment.poyry.fi

Päiväys 6.2.2009

Viite 67060376.BJ
Sivu 1 (4)

NAARAJÄRVEN ALUEEN RANTAOSAYLEISKAAVAN VAIKUTUSTEN ARVIOINTI NATURA-ALUEIDEN PERUSTEISIIN

1 ARVIOINNIN PERUSTEET

Luonnonsuojelulaki 20.12.1996/1096 luvun 4 65 § toteaa hankkeiden ja suunnitelmien Natura-arvioinnista seuraavaa:

“ Jos hanke tai suunnitelma joko yksistään tai tarkasteltuna yhdessä muiden hankkeiden ja suunnitelmien kanssa todennäköisesti merkittävästi heikentää valtioneuvoston Natura 2000 -verkostoon ehdottaman tai verkostoon sisällytetyn alueen niitä luonnonarvoja, joiden suojelemiseksi alue on sisällytetty tai on tarkoitus sisällyttää Natura 2000 -verkostoon, hankkeen toteuttajan tai suunnitelman laatijan on, jollei hankkeeseen ole sovellettava ympäristövaikutusten arvioinnista annetun lain (468/1994) 2 luvussa tarkoitettua arviointimenettelyä, asianmukaisella tavalla arvioitava nämä vaikutukset. Sama koskee sellaista hanketta tai suunnitelmaa alueen ulkopuolella, jolla todennäköisesti on alueelle ulottuvia merkittäviä haitallisia vaikutuksia. (26.3.1999/371)”

Kaavan aiheuttamien mahdollisten haittojen arvioinnissa tulee kiinnittää huomiota mahdollisten haittavaikutusten merkittävyyteen ja siihen, millä tavalla merkittävä haitta määritellään.

Euroopan komission julkaiseman luontodirektiivin 6 artiklan tulkintaohjeen mukaan (lihavoinnit komission ohjeen mukaisesti) luontotyypeille aiheutuvista häiriöistä ja heikentymisestä todetaan:

”...heikentymisen arvioimiseksi direktiivin tavoitteet huomioon ottaen voidaan turvautua 1 artiklan e kohdassa olevaan luontotyypin suotuisan suojelun tason määritelmään, joka perustuu seuraaviin tekijöihin:

- *”Sen luontainen levinneisyys sekä alueet, joilla sitä esiintyy tällä alueella ovat **vakaita tai laajenemassa**”*

Kaikki tapahtumat, jotka aiheuttavat alueen muodostumisen perustana olevan luontotyypin kattaman alan supistumista, voidaan katsoa heikentymiseksi. Esimerkiksi luontotyypin kattaman alan supistumisen merkitystä on arvioitava suhteessa sen kattaman koko pinta-alaan alueella ottaen huomioon kyseisen luontotyypin suojelun taso.

- *”Erityinen rakenne ja erityiset toiminnot, jotka ovat tarpeen sen säilyttämiseksi **pitkällä aikavälillä, ovat olemassa ja säilyvät todennäköisesti ennakoitavissa olevassa tulevaisuudessa**”*

Luontotyyppin säilymiselle pitkällä aikavälillä välttämättömien tekijöiden kaikenlainen huononeminen voidaan katsoa heikentymiseksi. Pitkällä aikavälillä säilymiselle välttämättömät toiminnot riippuvat luonnollisesti kyseisestä luontotyypistä (olisi hyödyllistä, jos käytettävissä olisi yhteisiä indikaattoreita, joilla näitä kuhunkin luontotyyppiin vaikuttavia tekijöitä voitaisiin arvioida). Jäsenvaltioiden on tunnettava nämä vaatimukset (tutkimusten, tietojen keräämisen jne. perusteella), koska 6 artiklan I kohdassa säädetään, että niiden on toteutettava toimenpiteet ”*jotka vastaavat liitteen I luontotyyppien ja liitteessä II esitettyjen lajien ekologisia vaatimuksia*”.

- ”*Alueelle luonteenomaisten lajien suojelun taso on suotuisa i- kohdassa tarkoitettulla tavalla*”

Lajin osalta määritellään 1 artiklan i-kohdassa suojelun tason tarkoittavan ”*eri tekijöiden yhteisvaikutusta, joka voi vaikuttaa lajin kantojen levinneisyyteen ja lukuihin pitkällä aikavälillä...*”

Lisäksi suotuisasta suojelusta yleisesti todetaan Suomen luonnonsuojelulain 1 luvun 5§ mukaan

”*Luontotyyppin suojelutaso on suotuisa, kun sen luontainen levinneisyys ja kokonaisala riittävät turvaamaan luontotyyppin säilymisen ja sen ekosysteemin rakenteen ja toimivuuden pitkällä aikavälillä sekä luontotyyppille luonteenomaisten eliölajien suojelutaso on suotuisa.*”

Komission mukaan suotuisan suojelun tason määritelmää voidaan käyttää arvioitaessa haitan merkittävyyttä. Heikennyksen arviointi suoritetaan kuitenkin Natura-aluekohtaisesti.

Tässä arvioissa kaavahankkeesta mahdollisesti Natura-alueen perusteisiin aiheutuvan haitan määrittelyssä ja merkityksessä on nojaututtu edellä esitettyihin perusteisiin sekä Suomen ympäristökeskuksen 2003 antamaan ohjeistukseen (Söderman 2003).

Arvioitaessa hankkeen vaikutuksia Natura-alueeseen, tulee mahdollisia haitallisia vaikutuksia arvioida niihin luontoarvoihin, joiden perusteella kyseinen alue on liitetty Natura 2000-suojeluverkostoon. Perusteet on ilmoitettu Natura-lomakkeessa eri koodeilla.

2 KAAVAAN LIITTYVÄT NATURA-ALUEET

2.1 Suuraukeansuo-Isosuo-Pohjalampi (FI0500018)

Natura-alueen kuvaus:

Yhtenäinen, laaja kohde, johon kuuluu keidassoina Suuraukeansuo ja Isosuo, lintuvetenä arvokas Pohjalampi, sekä näitä yhdistävät Naarajoki ja Hietisenpuro. Aluetta on ehdotettu Naarajoen kansallispuistoksi. Pinta-ala yht. 1640 ha, aluetyyppi SCI ja SPA. Yleiskaava-alue käsittää pohjoisen osan Natura-kohteesta.

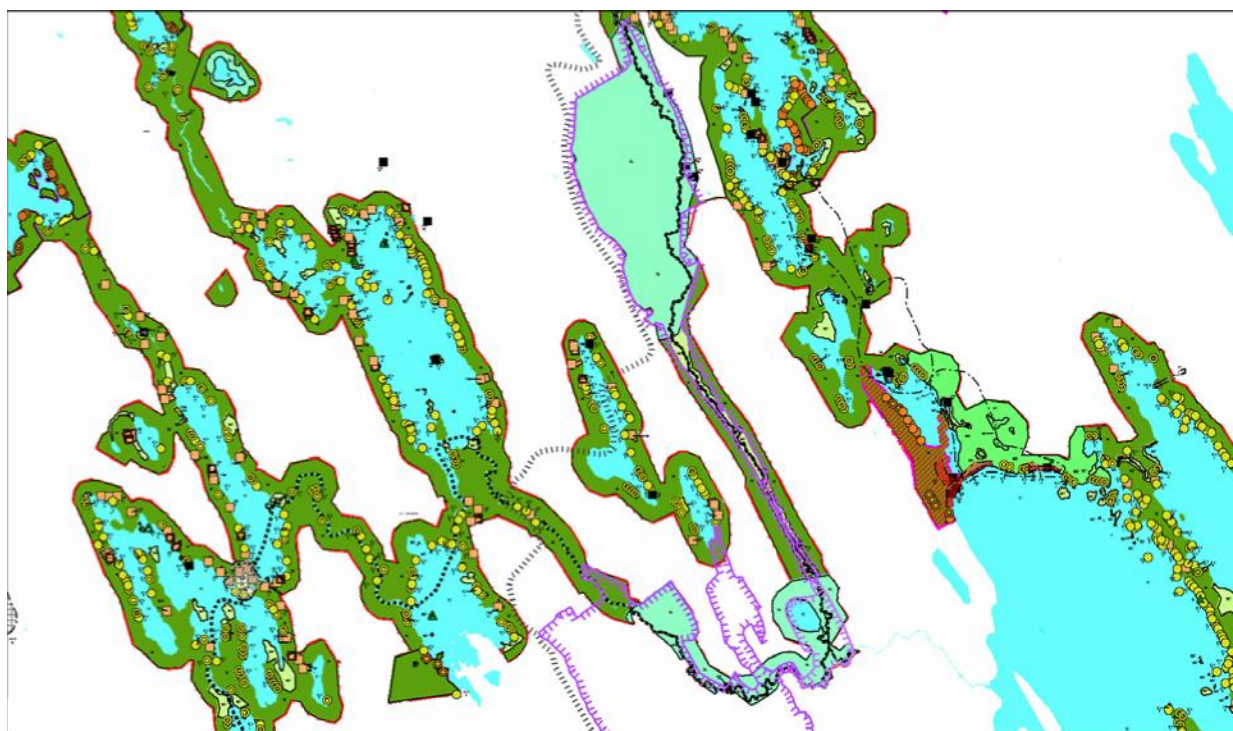
Kaavaratkaisun kuvaus Natura-alueella ja sen läheisyydessä:

Natura-alueelle ei ole sijoitettu uutta rakentamista. Lähimmäksi Natura-rajaa uusi rakentaminen sijoittuu Pienen-Nivun rannalla, mutta se liittyy olevaan rakentamiseen

eikä sitä ole ollut mahdollista siirtää kauemmas pienistä maanomistussyksiköistä johtuen..

Kaavaan on ulkoilureittinä osoitettu jo oleva Naarajoen melontareitti. Reitin rantautumispaikat on pääsääntöisesti sijoitettu Natura-alueen ulkopuolelle ja rajauksen sisällä olevat rantautumispaikat eivät ymmärrettävistä syistä sijaitse arvokkaimmalla kosteikkoalueella.

Kaavassa ohjeellisena osoitettu moottorikelkkareitti kulkee pohjoisosassa Natura-alueen rajan länsipuolella..



Natura-kohde FI0500018 rajattu violetilla kaavaratkaisuun. Melontareitti katkoviivalla, moottorikelkkareitti harmaalla poikkiviivalla.

Arvio:

Kaavaratkaisu ei vaikeuta Natura-alueen toteutusta. Natura-alueelle ei ole sijoitettu uutta rakentamista ja rajauksen tuntumaan Pienellä-Nivulla osoitetut kolme uutta rakennuspaikkaa eivät olevien yhteyteen sijoitettuna vaikuta haitallisesti Natura-alueeseen.

Kaavaratkaisussa luonnonsuojelullista arvoa omaavat alueet on osoitettu SL-merkinnöillä, muut alueet MY- alueiksi.

Melontareitistä yleensä ja erityisesti sen rantautumispaikoista aiheutuvan kulumis- ja häirintähaitan voidaan katsoa olevan vähäistä.

Koska moottorikelkkailu sijoittuu laajan suokohteen ulkopuolelle ja ajoittuu linnuston pesinnän ym. toiminnan kannalta pääasiallisesti edulliseen vuodenaikaan, ei kelkkailusta pitäisi olla laajempaa haitallista vaikutusta Natura-ohjelman perusteisiin. Paikallista haittaa voi aiheuttaa melu-, pakokaasu- ja öljypäästöt, mitä tulisi seurata reitinvalvonnan yhteydessä.

Metsähallitus omalta osaltaan vastaa valtion omistaman alueen virkistykäytön turvaamisesta sekä käyttö- ja hoitosuunnitelmien toteutuksesta.

3 KAAVAN AIHEUTTAMAT VAIKUTUKSET NATURA-ALUEISIIN JA NIIDEN MERKITTÄVYYS

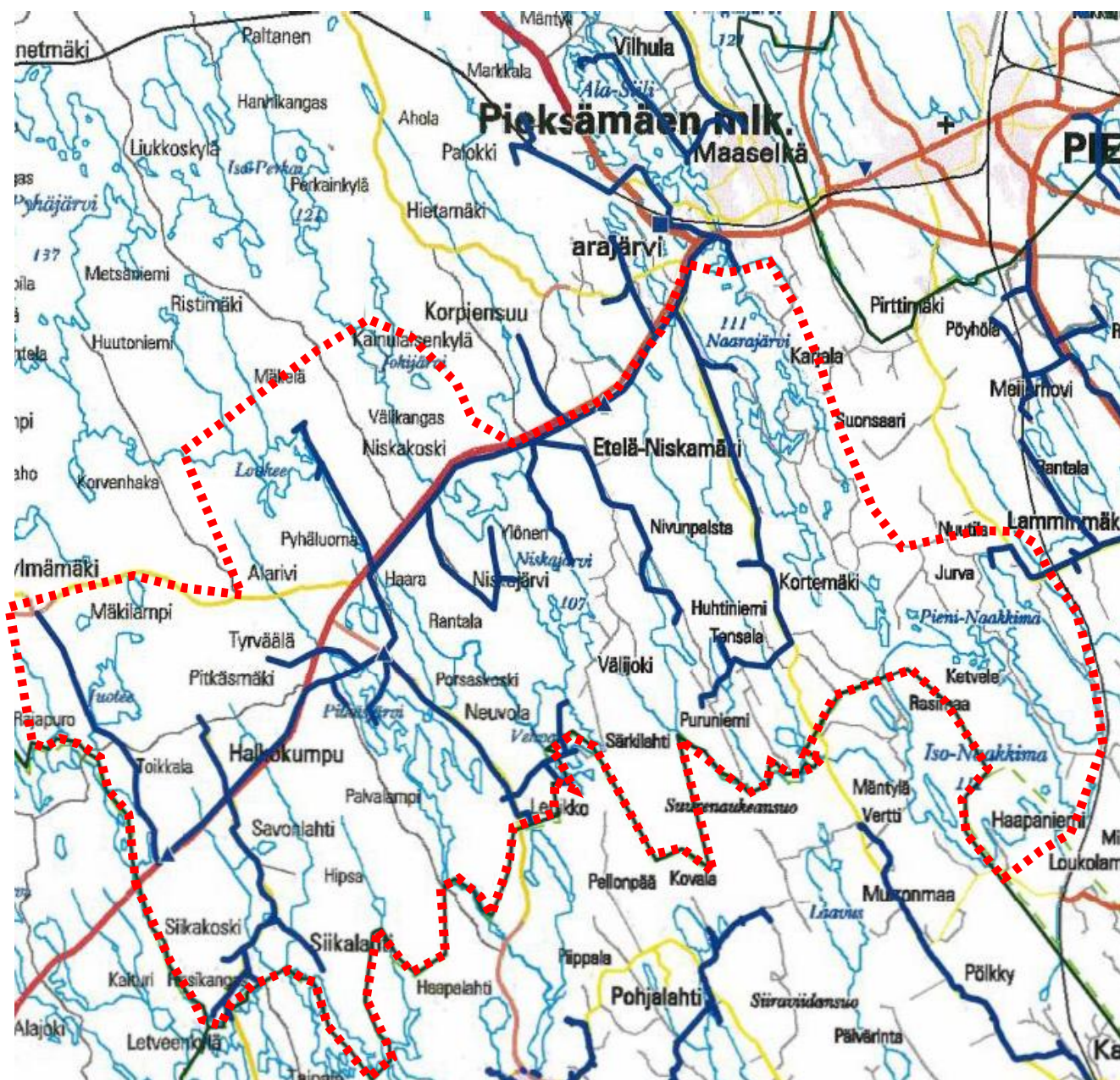
Mikäli Naarajoen varren tai Pienen-Nivun rannan maankäyttö toteutetaan esim. ranta-asemakaavalla yleiskaavaratkaisusta poikkeavasti, tulee hankkeen vaikutus Natura-alueisiin selvittää uudelleen. Rantaympäristöön kohdistuva vapaa-ajan ja virkistyskäyttö saattaa vaikuttaa haitallisesti Natura-alueisiin, mikäli virkistyskäyttöä ei ohjata suunnitelmien mukaisesti oleville rantautumispaikoille, pysäköintipaikoille ja ulkoilureiteille.

Yleiskaavahanke ei muodosta sellaista vaikutustapaa Natura-alueen perusteisiin, että kyseessä olevan kaavahankkeen lisäksi voitaisiin katsoa olevan olemassa muita Natura-perusteisiin vaikuttavia hankkeita, joilla olisi tässä käsiteltävän hankkeen kanssa oleellisia yhteisvaikutuksia.

Yllä esitetty huomioiden voidaan todeta, että kaavahankkeen ei miltään osin voida katsoa aiheuttavan kaava-alueella tai sen lähistöllä sijaitseville Natura-alueille sellaista haittaa, joka olisi edellä esitettyjen Euroopan komission ohjeiden mukaan tulkittava merkittäväksi.

Jyväskylässä 6.2.2009

Ora Nuutinen
Toimialapäällikkö
Pöyry Environment Oy



— VESIJOHTO

▤ Suunnittelualue

▲ PAINENKOROTUSASEMA

■ VEDENOTTAMO

▼ YLÄVESISÄILIÖ







OTE PIEKSÄNMAAN KUNNAN VESIHUOLLON KEHITTÄMISSUUNNITELMASTA

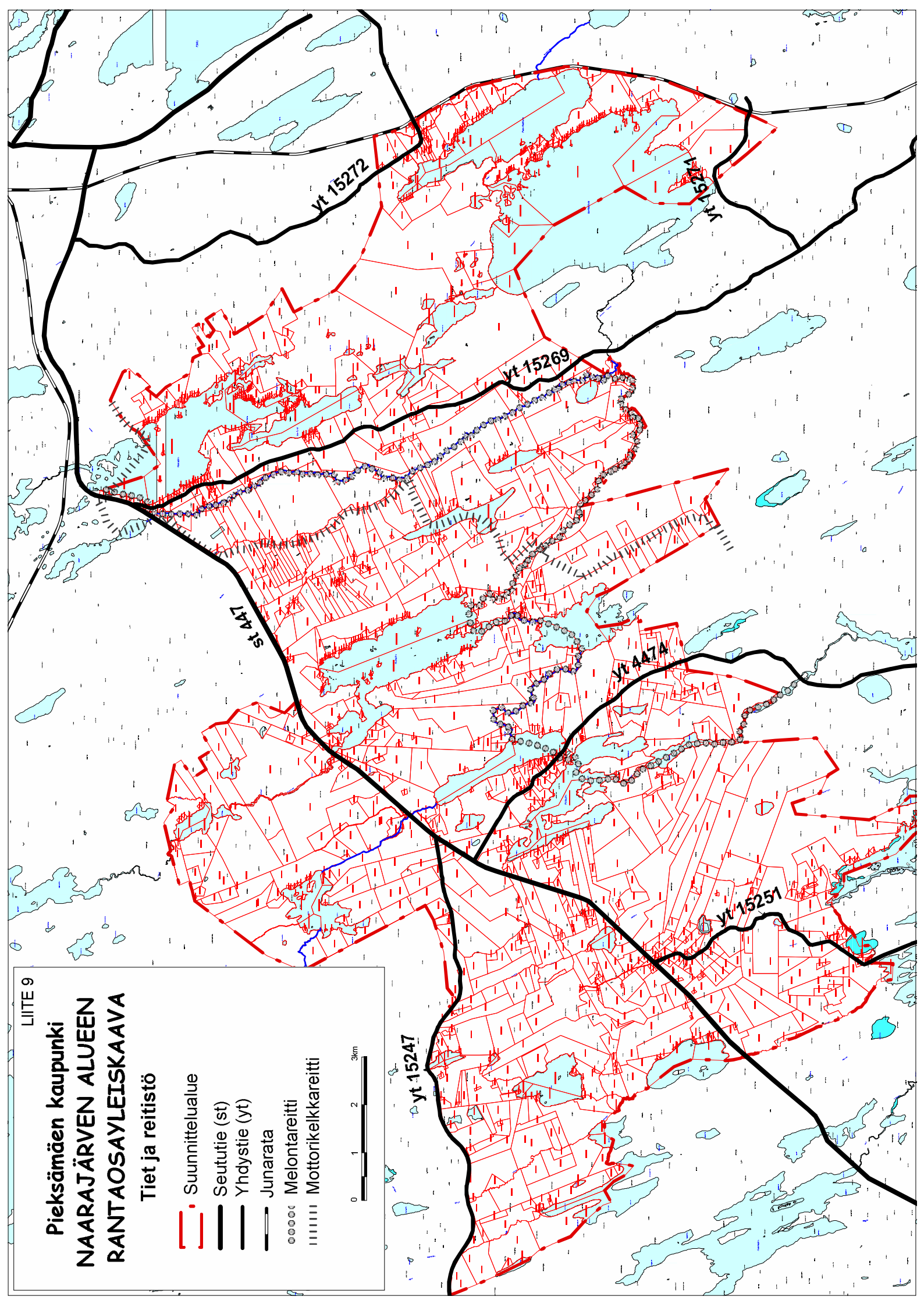
NYKYINEN VESIJOHTOVERKKO 7.10.2005

SUUNNITTELUKESKUS OY

**Pieksämäen kaupunki
NAARAJÄRVEN ALUEEN
RANTAOSAYLEISKAAVA**


Tiet ja reitistö

-  Suunnittelualue
-  Seututie (st)
-  Yhdystie (yt)
-  Junarata
-  Melontareitti
-  Motorikakareitti



**Pieksämäen kaupunki
NAARAJÄRVEN ALUEEN
RANTAOSAYLEISKAAVA**

Mitoitusvyöhykkeet

-  Suunnittelualue
 -  Ranta-asemakaava-alue
- mitoitusluokat**
-  2 (rp/muunnettu rantakm)
 -  4 (rp/muunnettu rantakm)
 -  5 (rp/muunnettu rantakm)
 -  6 (rp/muunnettu rantakm)

