

PIEKSÄMÄEN KAUPUNKI

Seunalantien asemakaavamuutos-alueen rakennettu kulttuuriympäristö

Selvitys asemakaavaa varten

Kervinen Minttu

8.10.2018

Sisällysluettelo

1	Johdanto	3
1.1	Työn tausta ja tarkoitus.....	3
1.2	Selvitysalue ja kohteet	3
1.3	Kaavamerkinnot ja aiemmat inventoinnit	3
1.3.1	Valtakunnallisesti merkittävät rakennetut kulttuuriympäristöt RKY	3
1.3.2	Maakuntakaavan merkinnät ja selvitykset.....	3
1.3.3	Pieksämäen keskusta-alueen strategisen osayleiskaavan merkinnät ja Rakennetun kulttuuriympäristön inventointi 2015.....	4
1.3.4	Asemakaavan merkinnät ja määräykset	6
1.4	Muut alueen rakennuskantaa koskevat selvitykset.....	6
1.5	Inventoinnin menetelmät.....	8
1.6	Vaikutusten arviointi	8
2	Tutkimusalueen rakentuminen	2
2.1	Pieksämäen seudun kehitys keskiajalta 1800-luvulle.....	2
2.2	Rautateiden rakentaminen ja kunnallisten palveluiden kehittyminen	4
2.3	Pieksämäen maalaiskunnan alkuvaiheet ja jälleenrakennuskausi	7
2.4	Kaupungistuminen	10
3	Inventoidut kohteet	23
3.1	Nuorisotalo eli entinen kunnalliskoti	24
3.1.1	Entisen kunnalliskodin historia	26
3.1.2	Entisen kunnalliskodin nykytilan kuvaus ja arvio säilyneisyydestä	27
3.1.3	Entisen kunnalliskodin suhde ympäristöön	34
3.1.4	Entisen kunnalliskodin arvot ja suositukset kohteen huomioimisesta kaavaratkaisussa.....	36
3.1.5	Lähteet.....	38
3.2	Kotipesä eli entinen kunnalliskodin mielisairaalaosasto	39
3.2.1	Entisen kunnalliskodin mielisairaalaosaston historia	41
3.2.2	Entisen kunnalliskodin mielisairaalaosaston nykytilan kuvaus ja arvio säilyneisyydestä	42
3.2.3	Entisen kunnalliskodin mielisairaalaosaston suhde ympäristöön	48
3.2.4	Entisen kunnalliskodin mielisairaalaosaston arvot ja suositukset kohteen huomioimisesta kaavaratkaisussa	49
3.2.5	Lähteet.....	50
3.3	Seurakuntakeskus	51
3.3.1	Seurakuntakeskuksen historia.....	54
3.3.2	Seurakuntakeskuksen nykytilan kuvaus ja arvio säilyneisyydestä.....	55
3.3.3	Seurakuntakeskuksen suhde ympäristöön.....	63

Kervinen Minttu

8.10.2018

3.3.4	Seurakuntakeskuksen arvot ja suositukset kohteen huomioimisesta kaavaratkaisussa.....	64
3.3.5	Lähteet.....	65
3.4	Maaselän koulu	66
3.4.1	Maaselän koulun historia	66
3.4.2	Maaselän koulun nykytilan kuvaus ja arvio säilyneisyydestä	68
3.4.3	Maaselän koulun suhde ympäristöön	77
3.4.4	Maaselän koulun arvot ja suositukset kohteen huomioimisesta kaavaratkaisussa.....	79
3.4.5	Lähteet:	81
3.5	Kanttila	82
3.5.1	Kanttilan historia.....	84
3.5.2	Kanttilan nykytilan kuvaus ja arvio säilyneisyydestä.....	88
3.5.3	Kanttilan suhde ympäristöön	100
3.5.4	Kanttilan arvot ja suositukset kohteen huomioimisesta kaavaratkaisussa .	101
3.5.5	Lähteet.....	103
4	Lähteet	104

Kervinen Minttu

8.10.2018

Seunalantien asemakaavamuutos-alueen rakennettu kulttuuriympäristö

1 Johdanto

1.1 Työn tausta ja tarkoitus

Tämä rakennetun kulttuuriympäristön selvitys ja kohdeinventoinnit tehdään asemakaavoitusta varten. Selvityksen tavoitteena on tarkentaa aiempia rakennetun kulttuuriympäristön selvityksiä asemakaavatasoisiksi. Selvityksessä kuvataan inventoitavien kohteiden kulttuurihistorialliset arvot kaavoituksen kannalta, annetaan suosituksia kohteiden merkitsemisestä asemakaavaratkaisuun sekä arvioidaan kaavaratkaisun vaikutuksia rakennettuun kulttuuriympäristöön.

Työssä selvitetään tarkastelualueen rakennusten historiaa, ominaispiirteitä, arkkitehtuuria ja arvoja sekä tarkastellaan rakennetun ympäristön erityispiirteitä ja kaupunkikuvaa. Osasta rakennuksista tehdään myös tarkempi inventointi, jossa tarkastellaan myös niiden sisätiloja asemakaavoituksen vaatimalla tarkkuudella.

Työn tilaaja on Pieksämäen kaupunki, jota on työtä laadittaessa edustanut kaavoituspäällikkö Pekka Häkkinen. Työn on laatinut FCG Suunnittelu ja tekniikka Oy:stä arkkitehti SAFA Minttu Kervinen YKS-548 ja laativastaavana on toiminut arkkitehti Maritta Heinilä YKS-506.

1.2 Selvitysalue ja kohteet

Selvitysalue sijaitsee Naarajärvellä kattaen Naarajärven hallintorakennusten korttelin Seunalantien ja Vilhulantien välissä Jyväskylätien pohjoispuolella. Vilhulantie kulkee Vangasjärven ja Ala-Siilin järvien välisen harjanteen korkeimmalla kohdalla. Vilhulantien ja Seunalantien väliin jää paikoitellen melko jyrkkä koillisrinne. Ylärinteeseen Vilhulantien varteen sijoittuu Kanttila ja Naarajärven seurakuntakeskus. Rinteen alaosassa sijaitsevat palvelutalo Kerttula, entinen kunnalliskoti, Maaselän koulu, palveluasuntojen rivitalokortteli ja päiväkotit. Jyväskylätien varressa on Naarajärven kaupallisia palveluita.

Selvitysalueetta ympäröivät eri-ikäiset asuinrakennusten korttelit. Harjun laella on lamellitaloja, alarinteessä rivitaloja. Suunnittelualueen pohjoispuolella on omakotitaloja.

8.10.2018



Kuva 1. Selvitysalueen sijainti kaupunkirakenteessa on osoitettu punaisella.



Kuva 2. Selvitysalueen rajaus on osoitettu punaisella ja inventoitavat rakennukset valkoisella.

8.10.2018

1.3 Kaavamerkinntät ja aiemmat inventoinnit

1.3.1 Valtakunnallisesti merkittävät rakennetut kulttuuriympäristöt RKY

Selvitysalue ei kuulu valtakunnallisesti merkittäviin rakennettuihin kulttuuriympäristöihin. Pieksämäen keskustassa ja sen läheisyydessä on useita RKY-alueita, joista lähimpänä selvitysalueita sijaitsevat Pieksämäen maaseurakunnan kirkonmäki ja Pieksämäen Keskuskatu. Pieksämäen maaseurakunnan kirkonseutu kirkkoineen, kartanoineen ja pappiloineen edustaa hyvin historiallista vaihetta ennen maakaupan vapautumista. Maisemallisesti näyttävä kokonaisuus avaralla peltoharjanteella on aivan Pieksämäen kaupungin keskustan kupeessa. Pieksämäen Keskuskatu on hyvä esimerkki sotien jälkeisestä kaupunkisuunnittelusta ja liikerakentamisesta, jossa tavoitteena on ollut katulinjan yhtenäinen arkkitehtoninen ilme.



Kuva 3. RKY-alueet on osoitettu sinisellä, tarkastelualueen likimääräinen sijainti punaisella.

1.3.2 Maakuntakaavan merkinnät ja selvitykset

Ympäristöministeriö on vahvistanut Etelä-Savon maakuntakaavan vuonna 2010. Etelä-Savon 2. vaihemaakuntakaavalla päivitettiin vuonna 2010 vahvistettua maakuntakaavaa. Suurimpina muutoksina kaavassa käsiteltiin kaupan aluevarauksia, turvetuotantoa sekä maakuntastrategian yhteydessä valmisteltuja maakunnan maankäytön strategisia linjauksia. Tarkastelualueelle ei tullut muutoksia.

Maakuntakaavassa ei ole osoitettu maakunnallisesti arvokkaiksi kohteiksi yhtään kohdetta tai aluetta selvitysalueelta.

Etelä-Savon kulttuuriperintötietokannassa (Esku) on esitelty yksi kohde selvitysalueelta:

1. Naarajärven kunnalliskoti

Entinen kunnalliskoti on 1800-luvulla rakennettu satulakattoinen rakennus, jonka pitkän rungon keskellä on poikki päädyt. Kulttuurihistoriallisesti merkittävä kohde, joka on säilynyt ulkoasultaan hyvin ja johon liittyy rakennushistoriallisia arvoja ja joka on suojeltu asemakaavassa.

8.10.2018

1.3.3 Pieksämäen keskusta-alueen strategisen osayleiskaavan merkinnät ja Rakennetun kulttuuriympäristön inventointi 2015

Pieksämäen kaupunginvaltuuston kokouksessaan 25.1.2016 §:ssä 5 hyväksymä Keskusta-alueen strateginen osayleiskaava ja osayleiskaavan Hiekanpään alueen tarkennusalue ovat tulleet lainvoimaisiksi 4.4.2016.

Pieksämäen keskusta-alueen strategisessa osayleiskaavassa osoitetaan selvitys-alueelta seuraavat rakennetunkulttuuriympäristön arvoalueet ja kohteet:

10. Naarajärven julkisten rakennusten keskittymä
sk-1, RAKENNUS- JA KULTTUURIHISTORIALLISTESTI JA / TAI MAISEMALLI-
SESTI ARVOKAS RAKENNETUNKULTTUURIYMPÄRISTÖN ALUE. Alueen
maankäytön suunnittelussa on otettava huomioon alueen historiallisesti tai
ympäristön kannalta arvokkaat rakennukset, rakennusryhmät, pihapiirit
sekä arvokkaat pellot ja muut maisematekijät. Numeroindeksi viittaa kaa-
vaselostuksessa esitettävään kohdeluetteloon.
29. Nuorisotalo
RAKENNUS- TAI KULTTUURIHISTORIALLISTESTI ARVOKAS KOHDE, RAKEN-
NUSRYHMÄ JA / TAI PIHAPIIRI. Kohteen ja sen ympäristön suunnittelussa
on otettava huomioon rakennus- tai kulttuurihistoriallisesti arvokas koko-
naisuus ja erityispiirteet. Numeroindeksi viittaa kaavaselostuksessa esitet-
tävään kohdeluetteloon.

Keskusta-alueen strategisen osayleiskaavan rakennetun kulttuuriympäristön inven-
toinnin teki Ramboll Finland Oy:stä Kirsikka Siik ja Maija Kovari. Työn tarkoituksena
oli tuoda tietoa alueen kulttuurihistoriasta strategisen kaavan laadinnan taustatie-
doksi, täydentää alueella aiemmin maakuntakaavaa ja uusimpia asemakaavoja
varten tehtyjä inventointeja uusilla kohdeinventoinneilla ja mahdollistaa siten kult-
tuurihistorian huomioiminen alueen tulevassa tarkemmassa suunnittelussa ja kehi-
tystyössä.

Inventoinnissa alueet ja kohteet on arvoitettu seuraavasti:

- I.** valtakunnallisesti tai maakunnallisesti arvokkaaksi luokitellut kohteet sekä vähintäänkin paikallisesti useita arvoja sisältävät, erityisen hyvin jotakin arvoa edustavat, ainutlaatuiset tai harvinaiset kohteet, joiden säilyneisyys on hyvä
- II.** vähintään paikallista arvoa omaavat kohteet, joiden säilyneisyys on hyvä tai kohtalainen
- III.** arvoperusteiltaan edellisiä vähempimerkityksiset ja/tai säilyneisyydeltään heikentyneet (merkittävästi muutetut) kohteet
 - kohteet, joilla ei ole erityisiä arvoja tai joiden arvot on peruuttamattomasti menetetty
 - + tässä inventoinnissa vähintään paikallisesti merkittäväksi todettu kohde, jonka maakunnallista tai valtakunnallista merkittävyyttä ei ole vielä todettu

8.10.2018

Inventointikortteihin on lisäksi kirjattu lyhentein kohteen nykyinen merkittävyysluokitus seuraavasti:

V valtakunnallisesti merkittäväksi luokiteltu kohde

M maakunnallisesti merkittäväksi luokiteltu kohde

P paikallisesti merkittäväksi luokiteltu kohde

L rakennussuojelulla suojellut kohteet

Tämän selvityksen tarkastelualueelta on inventoitu strategista osayleiskaavaa varten aluekohde:

10. Naarajärven julkisten rakennusten keskittymä

Arvot: Alueella on arkkitehtonista arvoa postmodernismin ajan kuntakeskuksena. Siihen liittyy historiallinen arvo pidemmältä ajalta aiemman julkisen rakentamisen (kunnalliskoti) osalta. Aluekokonaisuuteen liittyy arkkitehtuurin historian arvoja postmodernin tyyliuunnan lisäksi myös suunnittelijoittensa (Koiso-Kanttila, Blomstedt) vuoksi. Alueen arvoluokka I/M

Osoitettu seuraava aiemmin inventoitu kohde:

29. Nuorisotalo (Esku-tietokannan kohde Naarajärven kunnalliskoti)

Ja inventoitu seuraavat aiemmin inventoimattomat kohteet:

40. Kanttila

Arvot: Paikallishistorialliset arvot, alueen rakentumisen historia; arkkitehtuuri ja arkkitehtuurin historia (80-luku, postmodernismi, tyyppillisuus, Koiso-Kanttila); arvo osana alueen julkisten rakennusten muodostamaa kokonaisuutta. I/M

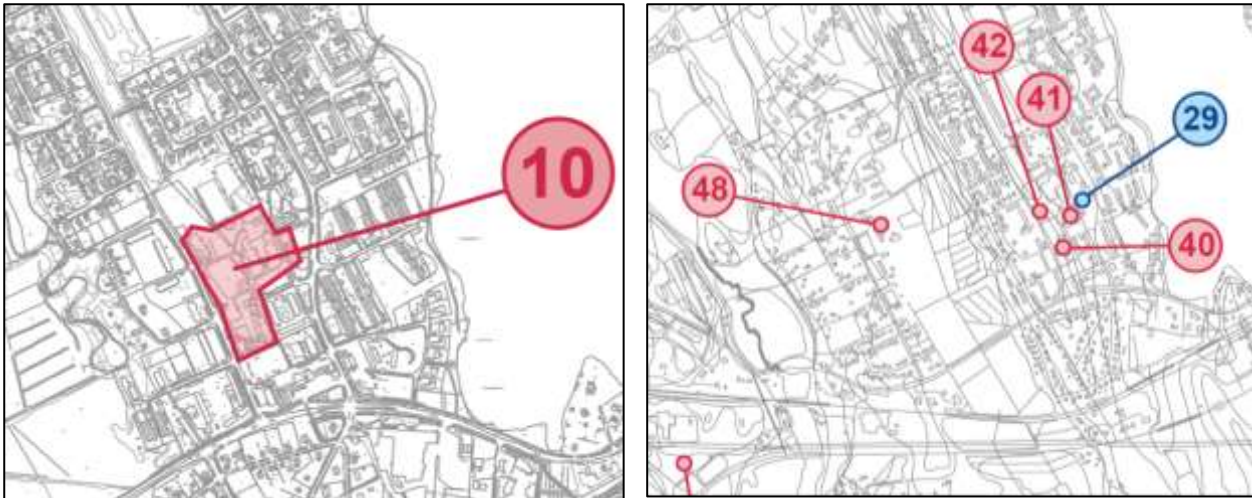
41. Maaselän koulu

Paikallishistorialliset arvot (alueen rakentumisen historia); arkkitehtuuri ja arkkitehtuurin historia (80-luku, postmodernismi, tyyppillisuus, Koiso-Kanttila); arvo osana alueen julkisten rakennusten muodostamaa kokonaisuutta. II/P

42. Naarajärven seurakuntakeskus

Paikallishistoria (maalaiskunnan keskustan rakentuminen), kulttuurihistoria (seurakunnan historia), arkkitehtuurin historia (Aulis Blomstedt). III/P

8.10.2018



Kuva 4. Ote Rakennetun kulttuuriympäristön inventoinnin 2015 karttaliitteistä aluekohteet ja rakennuskohteet. Sinisellä osoitettu aiemmin inventoidut kohteet, punaisella uudet kohteet. Tämän selvityksen selvitysalueella sijaitsee aluekohde 10 (Naarajärven julkisten rakennusten keskittymä) ja neljä yksittäistä kohdetta.

1.3.4 Asemakaavan merkinnät ja määräykset

Tarkastelualueella on vuonna 2000 Etelä-Savon ympäristökeskuksessa vahvistettu asemakaava Naarajärven rakennuskaavan muutos Jyväskylätien ympäristössä. Entinen kunnalliskoti/nuorisotila on merkitty siihen sr-merkinnällä.

1.4 Muut alueen rakennuskantaa koskevat selvitykset

Useille selvitysalueen rakennuksille on tehty kuntotutkimus.

Kanttila

Kanttilasta on tehty kuntotutkimus vuonna 2016. Sen on tehnyt insinööri-toimisto 2K. Kuntotutkimuksen tarkoituksena on selvittää rakenteita sekä niissä mahdollisesti ilmeneviä riskikohtia. Kuntotutkimus toimii lähtötietona kiinteistön peruskorjaushanketta varten. Kuntotutkimuksessa todetaan, että rakennuksessa on käytetty joitakin riskirakenteita, joiden kosteusvaurioitumisriski on suuri. Rakennuksessa ei tehty havaintoja mikrobivaurioista. Kuntotutkimuksessa esitellään suositellut toimenpide-ehdotukset. Ne koskevat kirjaston maanvastaisen ulkoseinän eristeiden vaihtamista, yläpohjan huoltoa ja läpivientien tiivistämistä sekä rakenteiden tuulettamista ja eristävyyttä sekä kosteuskuorman vähentämistä ulkoseinillä sadevesiviemäröinnin ja salaojajärjestelmän uusimisella ja sokkelin vedeneristyksellä.

Maaselän koulu

Insinööri-toimisto K2 on tehnyt vuonna 2016 kuntotutkimuksen myös Maaselän koulusta. Tutkimuksen tavoitteena oli selvittää kohteen rakennustekninen kunto ja arvioida mahdollista korjaustarvetta sekä -laajuutta. Koulussa on sekä uusi- että vanhaosa.

8.10.2018

Uuden osan ulkoseinärakenteessa todettiin rakennusfysikaalisten tutkimusten sekä mikrobiologisten tutkimusten perusteella kosteus- ja mikrobivaurioita ulkoseinien alaosissa sekä alapohjan ja perusmuurin välisessä liitoksessa. Vaurioiden laajuus käsittää koko uuden osan. Todettujen vaurioiden korjaaminen vaatii ulkoseinärakenteiden purkamista noin 0,5m korkeudelle lattiasta lukien sekä lisäksi yhdyskäytävän ja ruokalan ulkoseinien korjaamista ikkunoiden alareunaan saakka. Sisäänkäyntien yhteydessä joudutaan uusimaan alapohjarakenteita. Yläpohjarakenteet vaativat korjauksia yhdyskäytävän osalla, josta vanha paikallaan oleva tasakatto-rakenne tulisi poistaa.

Vanhan osan ulkoseinärakenteessa todettiin rakennusfysikaalisten tutkimusten, sekä mikrobiologisten tutkimusten perusteella paikallisia kosteus- ja mikrobivaurioita seinien alaosissa (mineraalivillassa). Yläpohjarakenteista havaittiin tulevan selkeää mikrobiperäistä hajua sisäilmaan, joka on kaikkein voimakkainta vanhan osan ja laajennuksen liitoksessa sekä vanhan asunnon tiloissa. Ulkoseinien vaurioiden korjaus edellyttää sisäpuolisen tai ulkopuolisen tiiliverhouksen purkamista sekä eristeiden vaihtoa seinien alaosasta. Sisäänkäyntien käytävillä joudutaan reuna-alueet korjaamaan ja vaihtamaan pinnoitteet kosteutta läpäisevään materiaaliin rakenteessa olevan kapillaarisen vedennousun takia. Yläpohjan ja vesikatteen korjaamattomat osat tulee uusida vaurioiden poistamiseksi. Lisäksi yläpohjien korjauksilta alueilta tulee vanhat paikalleen jätetyt yläpohjarakenteet poistaa.

Kouluun on tehty työsuojelutarkastus tammikuussa 2017 (Aluehallintovirasto Tarkastuskertomus 2017/10568 Dnro ISAVI/696/05.13.05.05/2016). Tarkastuskertomuksessa todetaan, että insinööritoimisto K2:n kuntotutkimuksen perusteella Maa-selänkoulun sisäilman on mahdollista aiheuttaa terveysvaaraa henkilöstölle. Epäselväksi jää, millainen haitta tai vaara työntekijöille aiheutuu ja ketkä voivat työskennellä rakennuksessa sairastumatta. Työnantajan on ryhdyttävä tarpeellisiin toimenpiteisiin työntekijöiden terveydelle haitallisesta sisäilmasta aiheutuvan altistumisen estämiseksi.

Entinen kunnalliskoti

Myös entisestä kunnalliskodista eli nuorisotalosta on tehty rakennustekninen kuntoarvio (Sweco 2018). Rakennus on tyypillinen oman aikansa (1800-luku) rakennus, jota on korjattu useaan kertaan. Rakennuksen eristemateriaaleista otetuissa analyysinäytteissä oli havaittavissa selvää mikrobikasvua. Rakennuksen hirsirungossa oli havaittavissa muutamia lahovaurioalueita. Kellariin menevien portaiden katon seinäliittymässä oli havaittavissa suurimmat vauriot, myös yläpohjatilassa (länsipääty) havaittiin yhdessä hirsivarvissa lahovaurio, ruskolaho. Hirsiseinien lahovaurioita on todennäköisesti muuallakin. Vaurioiden aiheuttajana voidaan pitää katolta valuvia sadevesiä. Riskirakenteet tulee korjata poistamalla kaikki rakenneosien orgaaniset eristemateriaalit. Katon kuntoa ei päästy tarkastamaan. Räystäälle ja jiirien päihin oli kertynyt paljon jäätä, mikä johtunee osaksi lämpövuodoista. Jiirien kohdilla tukipalkit olivat paikoin irronneet liitoksistaan.

Yhteenvedon tutkimuksesta voidaan todeta, että rakennuksessa todetut ongelmat ja riskit voidaan poistaa vain huolellista suunnittelua vaativalla perusteellisella korjauksella ja samalla voidaan parantaa lämmöneristävyyttä ja rakenneosien rakennusfysikaalista toimintaa. Ongelmia on useissa rakenneosissa.

8.10.2018

1.5 Inventoinnin menetelmät

Inventoinnissa on päädytty perinteiseen selvitysraporttimuotoon, koska aiemmat inventoinnit, joita tämä selvitys täydentää, on tuotettu tässä muodossa.

Tarkastelualueeseen tutustuttiin paikanpäällä ja inventoitavat rakennukset tutkittiin myös sisältä. Maastotöiden yhteydessä haastateltiin rakennukset hyvin tuntevia henkilöitä. Työ tehtiin kolmessa vaiheessa:

- lähtötietojen koonti
- analyysi- ja arvottamisvaihe maastokäynteineen sekä
- yhteenvetovaihe

Lähtötietojen kokoamisen jälkeen alueen rakennuskantaan vaikuttaneen kehityshistorian pääpiirteet kuvattiin aiempien inventointien, kirjallisuuden ja karttojen perusteella. Analyysivaiheessa inventointikohteissa käytiin ja ne valokuvattiin sekä ulkoa että pätilat sisältä. Maastokäynnin yhteydessä tehtiin haastatteluja. Maastokäynnin teki arkkitehti SAFA Minttu Kervinen 12.–13.3.2018. Kaupungin omistuksessa olevia rakennuksia esitteli Jari Närhi kaupungin tilapalveluista ja seurakuntakeskusta esitteli seurakunnan hallintopäällikkö Juha Korhonen.

Arvottamisvaiheessa määriteltiin inventoitavien kohteiden säilyneisyys ja niiden arvot. Tässä työssä analysoitiin tarkastelualueelta neljän rakennuksen historialliset, rakennushistorialliset ja maisemalliset tekijät ja kohteet arvotettiin eli määriteltiin arvojen kannalta olennaiset ominaisuudet. Numeroitua luokitusta ei tehty, vaan arvot on esitetty sanallisesti. Arvottamisen teki arkkitehti SAFA Minttu Kervinen yhdessä arkkitehti Maritta Heinilän kanssa.

Inventointikohteita tarkasteltiin seuraavin kriteerein:

Historiallinen arvo

- Kohteen merkitys historiallisen kehityksen, tapahtuman tai ilmiön todistena

Rakennushistoriallinen arvo

- Arkkitehtoninen ja rakennustekninen arvo
- Harvinaisuus
- Alkuperäisyys ja säilyneisyys
- Kerroksellisuus

Ympäristöarvo

- Kaupunkikuvallinen tai maisemallinen arvo

Yhteenvetovaiheessa koostettiin johtopäätökset ja suositukset jatkosuunnittelun tueksi. Suositukset laati arkkitehti SAFA Minttu Kervinen yhdessä arkkitehti Maritta Heinilän kanssa.

1.6 Vaikutusten arviointi

Työhön sisältyy myös kaavaratkaisun vaikutusten arviointi rakennettuun kulttuuriympäristöön. Vaikutusten arviointi liitetään osaksi kaavaselostusta.

8.10.2018

2 Tutkimusalueen rakentuminen

2.1 Pieksämäen seudun kehitys keskiajalta 1800-luvulle

Pysyvä asutus Pieksämäen seudulle on vakiintunut 1500-luvulla. Pieksämäen harjulla, Pieksäjärven lounaispuolella, sijaitsi 1560-luvulla 16 taloa. Alueen talous perustui tällöin kaskiviljelyyn, kalastukseen ja metsästykseseen. Kulkuyhteyksinä käytettiin vesireittejä tieverkoston ollessa puutteellinen. 1500-luvulla Pieksämäelle perustettiin myös oma seurakunta, joka sai ensimmäisen pyhäkkönsä vuonna 1577 kirkonmäelle.

Viljelyn mahdollistama asutus perustui Pieksämäen seudulla kaskeamiseen 1700-luvulle asti. Olosuhteiden takia alueelle ei muodostunut isoja kyliä. Pieksämäen talous ja väkiluku alkoivat kasvaa isovihan päätyttyä vuonna 1721.



Kuva 5. Ote Kuopion lääninkartasta 1700-luvulta. Karttaan on piirretty Pieksämäelle kirkko. Kirkon kautta kulkee pohjois-eteläsuuntainen tie. Selvitysalueen pohjoispuolelle Vangasjärven länsirannalle on merkitty talo. Kuvalähde: <http://www.vanhakartta.fi/historialliset-kartat/laeaenin-ja-kihlakunnankartat>

8.10.2018

Vuonna 1753 vihittiin käyttöön uusi kirkko entisen paikalla. Varsinainen kirkonkylä kirkon ympärille kehittyi kuitenkin vasta 1800-luvulla. Kunnallishallinnon erottaminen kirkosta sekä maakaupan ja elinkeinojen vapautumisen myötä kirkonkylä kehittyi varsinaiseksi taajamaksi. Tärkeimmät rakennukset - kirkko, pappila ja koulu - sijaitsivat maisemaa hallitsevalla avaralla peltoharjanteella. Harjanteen alle, ns. Tienristin alueelle, keskittyi 1800-luvun lopulla alueen liike-elämä.

Maanviljelyyn vaikutti suuresti isojako, jonka yhteydessä maa jaettiin yksityisomistukseen. Tämä vaikeutti kasveamiseen perustunutta viljelyä. Karjatalouden merkitys alkoi kasvaa. Karjatalouden kehitykseen vaikutti myös kasvavan Pietarin läheisyys, kun karjataloustuotteita pystyttiin myymään Pietariin kulkuyhteyksien parantuessa. Toisaalta isojako helpotti tilojen jakamista ja uudistilojen perustamista. 1700-luvun lääninkarttaan tarkastelualueen pohjoispuolelle Vangasjärven länsilaidalle on merkitty yksi talo. Suomen yleiskarttaan vuosilta 1864-1873 Vangasjärven länsirannalle on merkitty kolme taloa. Kartasta näkyy myös tieverkon huomattava kehittyminen. Nykyisen Jyväskylätien linjaus on jo hahmotettavissa Tienristiltä Siilinsalmelle. Siilinsalmelta tie jatkuu lounaaseen kohti Kangasniemeä.

Vesimyllyt yleistyivät Pieksämäen seudulla 1700-luvulla. 1700-luvun lopulla pitäjässä oli kaksi tullimyllyä, joista suurempi sijaitsi selvitysalueen läheisyydessä Siilinkoskessa. Mylly kuului Mäenpään kartanolle. 1900-luvun alussa myllypaikalle rakennutettiin vesivoimaa hyödyntänyt saha.

Kaiken kaikkiaan teollisuuden merkitys oli pieni koko 1800-luvun Pieksämäellä. Alueen järvissä ja soissa on paljon rautamalmia ja raudan käsittely on ollut alueella perinteinen käsityöelinkeino. Rautamalmin teollinen työstäminen aloitettiin 1840-luvulla Haapakosken ruukissa. Pääoman puute ja elinkeinoelämän säätely rajoittivat kuitenkin teollisuuden kehitystä alueella.



Kuva 6. Ote Suomen yleiskartasta 1864-1873 (Karta öfver Finland, sektionen E4, 1868). Kuvälähde: <http://www.vanhakartta.fi/historialliset-kartat/yleiskartat/suomen-yleiskartta-1864-1873>.

8.10.2018

2.2 Rautateiden rakentaminen ja kunnallisten palveluiden kehittyminen

Savon rata Kouvolasta Kuopioon avattiin 1889. Poikittaisrata Elisenvaarasta Karjalan radan varrelta Savonlinnan, Pieksämäen ja Jyväskylän kautta Haapamäelle, Pohjanmaan radan varteen, rakennettiin vaihteittain vuosien 1897 ja 1918 välisenä aikana. Ensimmäisenä siitä valmistui Haapamäen ja Jyväskylän välinen osuus 1897, viimeisenä Jyväskylän ja Pieksämäen välinen osuus 1918. Viides Pieksämäeltä erkaneva rataosuus on vuonna 1940 valmistunut Huutokoskelta erkaneva Varkauden kautta Joensuuun kulkeva rata.

Jo Savon radan valmistuminen merkitsi uuden asutuskeskuksen syntyä Pieksämäellä asemanseudulle. Asemanseutu oli jo 1920-luvulla kirkonseutua ja Tienristiä isompi asutuskeskus muuttuen vähitellen pitäjän keskustaksi. Muutenkin 1900-luvun alkuvuosikymmenet olivat Pieksämäellä voimakkaan taloudellisen nousun aikaa ja väkiluku kolminkertaistui. Tämä näkyy Pieksämäellä erityisesti asemanseudun kehityksessä, mutta myös esimerkiksi Naarajärvellä. Vaikka Naarajärven rautatiepysäkki sijoittui Siilinsalmen länsipuolelle, asutus tiivistyi etenkin Vangasjärven länsirannalla selvästi tarkastelualueen pohjoispuolella Vilhulassa.

Pieksämäellä oli kunnan vaivaishoidon järjestäminen esillä pitkään 1870-1890-luvuilla. Vaivaistalon perustaminen tuli esille 1890-luvun alussa ja kunnalliskokous päätti vuonna 1894 ostaa Vilhulan kylästä tilan vaivaistaloa varten. Vaivaishoito- hallitukselta tilattiin piirustukset, joita tarkensi Kuopiossa asuva arkkitehti J. Eskil Hindersson. Vaivaistalo rakennettiin pääasiassa vuosien 1896-97 aikana. Siihen kuului kaksi päärakennusta, joista toisessa oli 27 huonetta ja toisessa 28 huonetta. Vaivaistalon yhteyteen rakennettiin 8 huonetta käsittänyt sairaala, 15 huonetta käsittänyt "hourula" ja erillinen leipomorakennus sekä tarpeellisia ulkorakennuksia. Rakennusten sijoittelu hahmottuu hyvin vielä vuoden 1944 pitäjänkartasta. Hoidettavien määrä kasvoi nopeasti yli sataan. 1920-luvun alkuun mennessä vaivaistalo oli muutettu kunnankodiksi ja seillä oli noin 120-140 hoidokkia.

Kunnalliskodin rakennuskantaa uusittiin rakentamalla mm. uusi, aiempaa selvästi isompi rakennus mielisairaalan luultavasti 1930-luvun lopulla. Entinen mielisairaalan rakennus on kaksikerroksinen kivirakennus. Rakennusta on kunnostettu 2000-luvun alussa. Sen saumapeltikatto on tällöin uusittu ja rakennus on rapattu vaaleaksi. Rakennuksessa on lähes neliön malliset ikkunat. Rakennusmassan keskellä lounaan puoleisella pääjulkisivulla on hieman ulkoneva porraskäytävä. Rakennus on tällä hetkellä yksityisessä omistuksessa ja sitä käytetään kausityövoiman asuntolana kesäisin. Tätä ennen siinä toimi Kotipesä eli mielenterveyskuntoutujien ja kehitysvammaisten hoitolaitos.

Vuonna 1898 kunnat veloitettiin piirijakoasetuksella jakamaan alueensa kansakoulupiireihin ja perustamaan koulu sellaisiin piireihin, joissa oli vähintään 30 lasta tulossa kouluun. Vuoteen 1911 mennessä Pieksämäelle oli perustettu viisitoista kansakoulua. Naarajärvellä ei vielä ollut omaa koulua, vaan se kuului kirkonkylän koulupiiriin.

Itsenäisyyden alussa vuonna 1921 tuli voimaan oppivelvollisuuslaki, jossa oli määrättyä myös kansakoulujen perustamisesta, oppivelvollisuuden täytäntöönpanosta ja kunnallisesta kansakouluhallinnosta. Koulupiirijakoa uudistettiin ja Vilhulasta muodostettiin oma koulupiirinsä, johon myös tarkastelualue kuului. Koulurakennus valmistui vuonna 1928 Vilhulaan muutama kilometri tarkastelualueen pohjoispuolelle. Koulu toimi vuoteen 1940 asti supistettuna kansakouluna, jonka jälkeen se toimi normaalina kansakouluna.

8.10.2018



Kuva 7. Ote pitäjänkartasta, joka on piirretty vuosina 1943-44 ja jota varten täydennysmittaukset on tehty vuonna 1941. Kartasta hahmottuu hyvin kunnalliskodin miljöö. 1800-luvun rakennuksista on säilynyt ainoastaan toinen päärakennuksista, joka on osoitettu kartalla punaisella soikiolla. Kartalla näkyy myös sinisellä korostettu luultavasti 1930-luvun lopulla valmistunut entinen mielisairaala.

8.10.2018



Kuva 8. Entisen kunnaliskodin kaakkoisjulkisivu.



Kuva 9. Entisen mielisairaalan lounaan puoleinen pääjulkisivu. Rakennus on tällä hetkellä talvisin tyhjiällä.

8.10.2018

2.3 Pieksämäen maalaiskunnan alkuvaiheet ja jälleerakennuskausi

Pieksämäen väkiluvun kasvaessa ja asemaseudun taajaman kasvaessa tuli tarpeelliseksi järjestää alueen hallinto uudelleen. Vuonna 1929 perustettiin alun perin Pieksämä –nimellä tunnettu kauppa ja sitä ympäröivä Pieksämäen maalaiskunta. Kauppalan asemakaavoitusta alettiin valmistella heti 1930-luvun alussa. Pohjakartan valmistuttua Otto-Iivari Meurman laati kauppalan asemakaavan vuonna 1934. Asemakaavassa kauppa muodostui kirkon ja aseman välille kaupunkirakenteen painopisteen ollessa aseman seudulla. Kirkonkylästä mm. pappila jäi asemakaavan ulkopuolelle. Kaava-alue ei ulottunut juurikaan nykyisen Kuopiontien länsipuolelle.

Tarkastelualue jäi maalaiskunnan puolelle ja oli vielä 1940-luvun alussa varsin maalaismaista 1940-luvun alussa laaditun pitäjänkartan ja vuoden 1944 taloudellisen kartan mukaan. Kartoissa Jyväskylätien linjaus noudattaa pääpiirteissään nykyistä linjausta. Myös Vilhulantie harjun laella hahmottuu nykyisellä paikallaan kartoissa. Jyväskylätien ja Vilhulantien risteyksen tuntumassa oli muutamia taloja. Niitä ei ole nimetty, kuten vanhemmat ja isommat tilat on nimetty karttoihin. Kunnalliskodin rakennusryhmä hahmottuu kartoissa selkeästi. Harjun laki ja Vangasjärven puoleinen rinne olivat pääasiassa peltoa tarkastelualueella ja sen lähituntumassa. Vangasjärven ja Ala-Siilin rannat on merkitty kartoissa soistuvaksi maaksi.

Rataverkon kehittymisellä oli suuri merkitys Pieksämäen kehittymiselle. Poikittaisradan valmistuttua Pieksämäestä tuli Savon ja Karjalan liikennealueiden keskus. Sota-aikana Pieksämäestä tuli erityisen merkittävä keskeisen sijainnin ja ratayhteyksien vuoksi. Naarajärvelle perustettiin jatkosodan aikana sotavankien järjestelyleiri n:o 2. Leiri toimi vuosina 1941–1944, jolloin sen kautta kulki lähes 10 000 sotavankia. Järjestelyleiriltä vangit lähetettiin varsinaisille sotavankileireille. Vankileirin paikalle perustettiin vuonna 1945 Naarajärven varavankila. Lisäksi Naarajärvelle perustettiin jo talvisodan aikana sotilaslentokenttä. Pieksämäen merkitys risteysasemana korostui edelleen sodan jälkeen, kun rataverkon itäisemmät osat jäivät luovutetuille alueille.

Sodan jälkeen Pieksämäen kauppalan väkiluku jatkoi kasvuaan ja kauppaan kaa-voitettiin useita uusia omakotitaloalueita, jotka rakentuivat varsin yhtenäisiksi sekä kaavaratkaisun että käytettyjen tyyppitalosuunnitelmien takia. Tienristin alueella asutus laajeni etenkin Keskuskadun ja radan välisellä alueella. Hajanaisemmin asutus tiivistyi mm. Vangasjärven ja Vehkajärven välisellä alueella.

Asutus tiivistyi myös Naarajärvellä. Maaselän harjanteen eteläpään Jyväskylätien ja radan väliin suunniteltiin uusi omakotitaloalue, joka pääasiassa rakentui 1950-luvulla tyyppitaloista. Asutus tiivistyi myös Vilhulantien varrella sekä Siilinkankaalla, jonne perustettiin parin hehtaarin kokoisia asutustiloja. Naarajärven koulu, joka valmistui vuonna 1955, sijoitettiin radan eteläpuolelle, Siilinsalmen länsipuolelle Järvisuomentien ja Kangasmäentien risteykseen.

8.10.2018

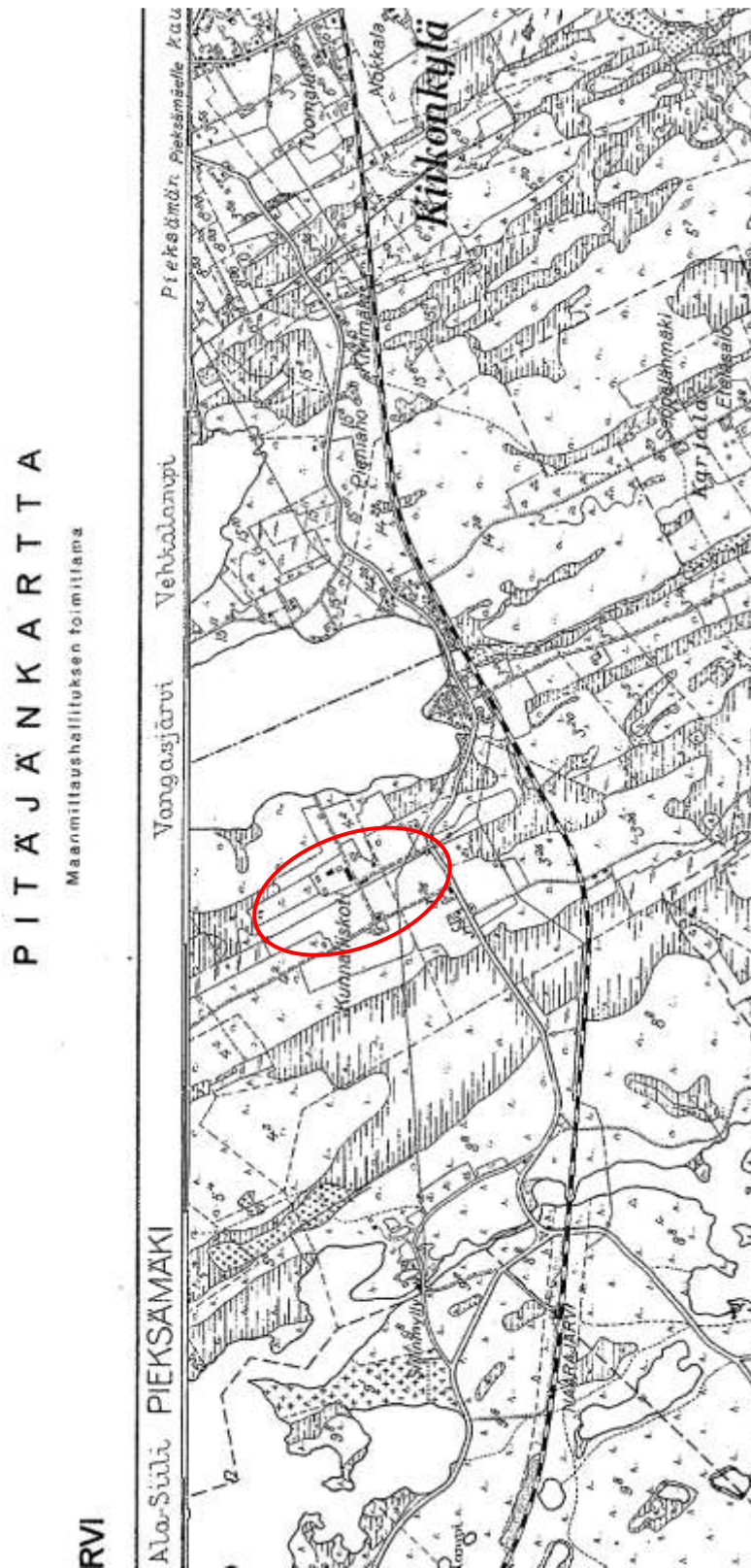


Kuva 10. Pieksämän pohjakartta vuodelta 1931-1933. Pohjakartta laadittiin vain kauppalaan alueesta eikä se siten ulotu Naarajärvelle asti. Asutusta on runsaasti Savontien ja Kirkkotien risteyksen tuntumassa. Savontie jatkuu Naarajärven suuntaan. Kuvälähde: Pieksämän kaupunki.



Kuva 11. Ote Suomen taloudellisesta kartasta vuodelta 1944. kartassa näkyy Kunnalliskoti tarkastelualueella sekä pohjoisempana Vilhulan kylässä sijainnut kansakoulu. Kuvälähde: <http://koti.kapsi.fi/timomeriluoto/KARTAT/Taloudelliset%20kartat/Taloudellinen%20kartta%201:100.000%20Pieks%C3%A4m%C3%A4ki-Varkaus%201944%20%282+0%29.jpg>.

8.10.2018



Kuva 12. Ote pitäjänkartasta, joka on piirretty vuosina 1943-44 ja jota varten täydennysmittaukset on tehty vuonna 1941. Tarkastelualueen likimääräinen sijainti on osoitettu punaisella.

8.10.2018

2.4 Kaupungistuminen

Pieksämäen kauppala muuttui kaupungiksi vuonna 1962. 1960- ja 1970-luku olivat voimakkaan teollistumisen, kaupungistumisen ja autoistumisen aikaa Suomessa, mikä näkyi myös Pieksämäellä. Erityisesti perinteiset, vesivoiman ja vesireittien äärelle kehittyneet puunjalostukseen tukeutuvat teollisuuskaupungit kasvoivat. Pieksämäen sijoituksessa Päijänteen ja Saimaan vesistöjen väliselle vedenjakaja-alueelle, sen teollistuminen tukeutui alkuun lähinnä rataverkon tarjoamiin kulkuyhteyksiin varsinkin kun päätieverkko kiersi pitkään kauppalan etäältä. Pieksämäen etelä- ja itäpuolinen ohitustie valmistui vuonna 1961. Päätiesoinen tieyhteys Hankasalmelle ja valtatielle 9 valmistui vuonna 1971. Vuonna 1976 valmistui päätieyhteys Pieksämäeltä Varkauteen.

Teollistuminen, kaupungistuminen ja autoistuminen näkyivät myös Naarajärvellä. Naarajärven asemanseutu houkutteli sekä ratayhteyksien että 1970-luvulta alkaen hyvien tieyhteyksien takia teollisuutta. Alueelle sijoittui etenkin rakennusteollisuutta. Lähemmäs tarkastelualuetta sijoittui mm. meijeri ja Pieksämäen keskustasta muuttanut Moilasen leipomo.

1960-70-lukujen vaihteessa tarkastelualueen tuntumaan Maaselälle rakennettiin ensimmäiset rivi- ja kerrostalot ja Maaselkää alettiin muutenkin kehittää maalaiskunnan keskustajamana. Tästä kertoo julkisten rakennusten keskittäminen alueelle.

Vielä vuoden 1973 peruskartassa tarkastelualue ja sen lähiympäristö ovat pääasiassa peltoa. Kartassa esitetään Vilhulantien ja Jyväskylätien risteykseen valmistuneet kaksi kapearunkoista, massoitteeltaan matalaa rivitaloa. Kartassa näkyy myös Vilhulantien varren ensimmäinen kerrostalo sekä Seunalantien varteen valmistunut ensimmäinen rivitalo. Myös seurakuntakeskus on merkitty karttaan. Kauppa on merkitty Jyväskylätien eteläpuolelle jälleenrakennuskauden asuinalueen reunalle. Maaselän koulua kartassa ei näy.



Kuva 13. Vilhulantien varren kapearunkoinen, porrastettu rivitalo 1960- ja 1970-lukujen vaihteesta. Rakennus sijaitsee tarkastelualueen ulkopuolella Vilhulantien länsipuolella.

8.10.2018



Kuva 14. Karttaote vuoden 1973 peruskartasta. Tarkastelualueen likimääräinen sijainti on osoitettu punaisella ympyrällä.

Kuvalähde: <http://vanhatpainetutkartat.maanmittauslaitos.fi/>

8.10.2018

Pieksämäen maalaisseurakunta rakensi tarkastelualueelle Vilhulantien varteen seurakuntakeskuksen, joka valmistui vuonna 1968. Rakennus sijoittui voimakkaasti koilliseen kohti kunnalliskotia laskevaan rinteeseen. Kunnalliskodille johtava tie ristesi Vilhulantiehen seurakuntatalon eteläpuolella. Seurakuntakeskuksen vanhin, eteläinen osa on arkkitehtitoimisto Aulis Blomstedtin suunnittelema. Blomstedt on tunnettu arkkitehti, jonka päätöinä pidetään 1950- ja 1960-luvuilla suunniteltua asuinkerrostaloa ja Suomen taiteilijaseuran ateljeetaloja Espoon Tapiolassa sekä Helsingin työväenopiston laajennusta vuodelta 1959. Pieksämäelle Blomstedt on suunnitellut Vaalijalan vajaamielishoitolan kirkon ja muita rakennuksia laitoksen alkuperäisen suunnittelijan Yrjö Lindegrenin kuoltua vuonna 1952.

Seurakuntakeskuksen vanha osa on massoitteeltaan laatikkomainen ja vaikuttaa Vilhulantien suuntaan matalalta ja melko huomaamattomalta. Alarinteen puolelta rakennus on kaksikerroksinen. Pääkerros on sijoitettu ilmavasti pilareiden varaan niin, että rakennuksen edustalle muodostuu arkadikäytävä. Alarinteeseen istutettu kasvillisuus kuitenkin peittää puuston puoleista julkisivua.

Seurakuntakeskusta on laajennettu 1980-luvulla Pieksämäeltä kotoisin olevan arkkitehti Pekka Teittisen suunnitelmien mukaan. Polveileva laajennus liittyy melko luontevasti seurakuntakeskuksen vanhaan osaan liittäen samalla seurakuntakeskuksen tyyllillisesti tiiviimmin osaksi Naarajärven muiden julkisten rakennusten keskittymää.



Kuva 15. Seurakuntakeskuksen vanhan osan kaakkoispääty ja alarinteen puoleinen arkadikäytävä.

8.10.2018

Seunalantie on rakennettu vasta 1970-luvulla. Seunalantien varteen tarkastelualueelle rakennettiin 1970-luvulla matalista rivitaloista koostuva kortteli sekä korttelin eteläpuolelle sijoittuva Maaselän päiväkotikoti. Kunnan rakennusmestari Santeri Partasen suunnittelemaat rivitalot ovat rakennusajankohdalle varsin tavanomaisia ja tyyppillisiä matalia ja loivakattoisia rakennuksia. Niissä on vanhusten palveluasuntoja. Rivitalojen suhde Seunalantiehen jää epämääräiseksi tien tehdessä talojen kohdalla loivan mutkan kiertääkseen kunnalliskodin sen itäpuolelta. Päiväkotikoti on profiililtaan korostetun matala, tasakattoinen, vaaleilla tiilillä vuorattu rakennus. Päiväkodin pihan erottaa ostoskeskuksen ja Kanttilan väliin jäävästä puistosta aita. Seunalantien varsi on aivan Jyväskylätien risteysaluetta lukuun ottamatta väljää, tiemäistä ympäristöä. Tien varteen on istutettu puita rajaamaan takapihamaisia näkymiä.

1970-luvun lopulta on myös vanhan kunnalliskodin pohjoispuolelle Seunalantien varteen sijoittuva Kerttulan vanhainkoti, joka sekin on kunnan rakennusmestari Santeri Partasen suunnittelema. Kerttula on valmistunut vuonna 1979. Rakennukseen on tehty peruskorjaus vuonna 2007. Tiilivuorattu vaalean kellertävä rakennus porrastuu luontevasti pienen harjanteen laille. Vanhainkodin edustalle Seunalantien puolelle muodostuu näyttävä sisääntulopiha, jolta aukeaa näkymä myös entiselle kunnalliskodille. Vanhainkoti ja sen lähiympäristöön istutettu kasvillisuus rajaavat miellyttävästi koulun pohjoispuolista puistoa ja urheilukenttiä.



Kuva 16. Näkymä Seunalantietä pitkin kohti entistä kunnalliskotia liikekeskuksen kohdalta. Entinen kunnalliskoti näkyy tien päätteenä mutkassa. Näkymää hallitsee kuitenkin rakennuksen eteläpuolisen lämpövoimalan savupiippu.

8.10.2018



Kuva 17. Seunalantien varren vanhusten rivitalot ovat tyypillisiä 1970-luvun alun rivitaloja. Rakennusten matalaa profiilia korostaa loivan harjakaton päädyn ja räystäiden tumma laudoitus. Taustalla näkyy Kanttila.



Kuva 18. Maaselän päiväkoti on matala, tasakattoinen laatikkomainen rakennus vuodelta 1976.

8.10.2018



Kuva 19. Vanhainkodin sisääntulopiha Seunalantien puolella. Pääsisäänkäynnin ilmeeseen tuo arvokkuutta isot lasipinnat.



Kuva 20. Vanhainkoti rajaa koulun pohjoispuolista liikuntapuistoa.



Kuva 21. Vanhainkodin ja liikuntapuiston urheilukenttien välistä johtaa kevyenliikenteen väylä Kekkurientielle. Reitin varrella puiston reunassa on puustoa, joka jäsentää näkymiä.

8.10.2018

Maaselän koulun vanhempi osa on valmistunut vuonna 1980. Koulu sijoittui seurakuntakeskuksen ja kunnalliskodin välisen tien varrelle entiselle pellolle. Nykyisin osa pellosta lähinnä koulun pohjoispuolella on puistoa. Koulun kohdalla seurakuntakeskukselta laskeva rinne on jo muuttunut tasamaaksi. Koulun suunnitteli kunnan rakennusmestari Santeri Partanen, joka suunnitteli useita muitakin maalaiskunnan julkisia rakennuksia. Vanha osa oli massoitteeltaan melko yksinkertainen tasakat-
toinen koulurakennus, jonka pohjakaavio perustuu keskeiskäytävään ja jonka kaakkoispäädystä on liikuntasali.

Koulua laajennettiin vuonna 1988 Jouni Koiso-Kanttilan piirustusten mukaan. Uudisosa rakennettiin alkuperäisen osan itäpuolelle ja yhdessä rakennusmassat muodostavat suojaisen, luoteeseen puiston suuntaan aukeavan atriumpihan. Vanhaa osaa laajennettiin myös päästään. Pääsisäänkäynti on rakennusten välisellä käytävällä vanhan osan liikuntasalin ja uudisosan ruokalan välistä. Koiso-Kanttilan arkitekhtuuri on tyyllisesti selvästi postmodernistista, mitä koulurakennuksessa ilmentää mm. rakennusmassan hajottaminen useisiin, hienovaraisesti toisistaan erottuviin osiin, millä on pyritty ajallisesti kerrokselliselta vaikuttavaan lopputulokseen. Koulun vanha osa katoaa yhdeksi osaksi Koiso-Kanttilan postmodernistista sommittelua. Tyyllisesti koulu liittyy maalaiskunnan kunnantaloksi suunniteltuun Kanttilaan, joka sekin on Koiso-Kanttilan suunnittelema.



Kuva 22. Koulun julkisivu kaakkoon. Vasemmalla liikuntahalli, keskellä pääsisäänkäynti ja oikealla ruokala.

8.10.2018

1970- ja 1980-lukujen taitteessa Naarajärven rakenne tiivistyi edelleen ja kuntakeskukseen sijoittui kunnallisten palveluiden lisäksi myös kaupallisia palveluita. Vuoden 1988 peruskartassa Maaselän harjanne on jo rakentunut lähes täyteen. Maaselän pelloista oli 1980-luvulla vielä vähän jäljellä Vilhulantien varressa seurakuntakeskuksen etelä- ja pohjoispuolella. Maaselän harjanteelle sijoittui melko tiiviisti rakennettuja omakotitalokortteleita tarkastelualueen luoteispuolelle. Vilhulantien alkupäässä tarkastelualueen länsipuolella on kerrostalokortteleita. Tarkastelualueen pohjoispuolelle Vilhulantien ja Seunalantien väliin on rakentunut omakotitalokortteli ja Seunalantien ja Vangasjärven väliselle alavalle rannalle on rakentunut rivitalo- ja omakotitalokortteleita. Siilinkankaalla jälleenrakennuskauden asutustilat on pilkottu pienemmiksi tonteiksi.

Vuoden 1988 peruskartassa näkyy myös tarkastelualueelle sijoittunut pieni liikekeskus Jyväskylätien ja Seunalantien risteyksessä. Liikekeskuksessa oli mm. kauppa ja posti. Sen edustalla Jyväskylätien varressa on pieni aukio. Liikekeskus koostuu useammasta rakennuksesta. Itäisin rakennuksista on matala, harjakattoinen rakennus, jonka julkisivut ovat osin pesubetonia, osin lautaverhoiltuja. Aukion puolella on suuret näyteikkunat. Rakennuksessa on tällä hetkellä kioski, kukkakauppa ja ruokakauppa. Aukiota sen edessä käytetään pysäköintialueena ja torina. Läntisempi rakennus sijoittuu hieman ylemmäs rinteeseen ja pengerrytyt istutukset rajaavat sen edustaa pysäköintialueesta. Se on L-kirjaimen mallinen harjakattoinen rakennus ja osin pesubetonipintainen, osin lautaverhoiltu. Rakennuksessa on kuntosali ja kampaamo. Rakennusten välistä johtaa kevyenliikenteen kulkuyhteys koulun suuntaan.

Vuoden 1988 kartassa näkyy edelleen myös ostoskeskusta vastapäätä Seunalantien varressa olleen meijerin rakennukset. Ne on purettu myöhemmin ja kadun varteen on rakennettu kaksi katutilaa voimakkaasti rajaavaa liikerakennusta. Myös ylärinteeseen Vilhulantien ja Jyväskylätien risteykseen sijoittui liikerakennus. Se on vaatimaton peltihalli ja ilmeisesti tyhjillään tällä hetkellä.



Kuva 23. Seunalantien alkupäässä tienäkymiä rajaa tien ja suunnittelualan itäpuoliset uudehkot liikerakennukset muodostaen yhdessä vanhempien liikerakennusten kanssa keskusta- maista ympäristöä.

8.10.2018



Kuva 24. Karttaote vuoden 1988 peruskartasta. Tarkastelualueen likimääräinen sijainti on osoitettu punaisella ympyrällä.

Kuvalähde: <http://vanhatpainetutkartat.maanmittauslaitos.fi/>



Kuva 25. 1970-luvun kerrostaloja Vihulantien ja tarkastelualueen itäpuolella, vastapäätä Kanttilaa.

8.10.2018



Kuva 26. Seunalantien ja Jyväskylätien risteykseen tarkastelualueelle sijoittuva liikekeskus on valmistunut vuonna 1980 ja sitä on laajennettu vuonna 1984.



Kuva 27. Seunalantien ja Jyväskylätien risteykseen tarkastelualueelle sijoittuva liikekeskus. Vasemman puoleisessa kuvassa näkyvä liikekeskuksen osa on valmistunut 1988. Liikekeskuksen rakennusten välistä johtaa kevyenliikenteenreitti kohti koulua. Oikeanpuoleisessa kuvassa liikekeskuksen rakennusten välistä näkyy Kanttila.

8.10.2018

Pieksämäen maalaiskunnan oma kunnantalo Kanttila valmistui vuonna 1988 rinteeseen Vilhulantien itäpuolelle. Rakennuksen suunnitteli Jouni Koiso-Kanttila. Koiso-Kanttila on toiminut mm. Oulun yliopiston arkkitehtuurin professorina. Kunnantalo edustaa postmodernia tyyliä suuntaa hillityn tyylikkäästi. Sen massoittelu on monimuotoista ja eri rakennusosia on korostettu hieman toisistaan poikkeavin pintamateriaalien ja vaihtelevin aukotuksin. Rakennusta esittelevässä Projektilehdessä (vk 38, marraskuu 1989) Koiso-Kanttila kertoo pyrkineensä jäsentämään rakennuksen monimutkaisen tilaohjelman selviin toiminnallisiin kokonaisuuksiin, joita sekä massoittelu että julkisivut ilmentävät. Toisena tavoitteena oli luoda vahvaa paikan tuntua hänen autioksi kokemansa taajaman keskelle. Etenkin rakennuksen eteläpäädyn massoittelussa on selvä viittaus savolaisiin mäkikyliin, joiden rakennukset ovat rykelmänä rinteessä.



**Kuva 28. Kanttilan julkisivu Vilhulantielle päin. Rakennus sijoittuu jyrkkään rinteeseen ja tori-
aukea Kanttilan edustalla on selvästi Vilhulantietä alempana. Tori jää selvästi katualueesta ir-
ralliseksi elementiksi.**

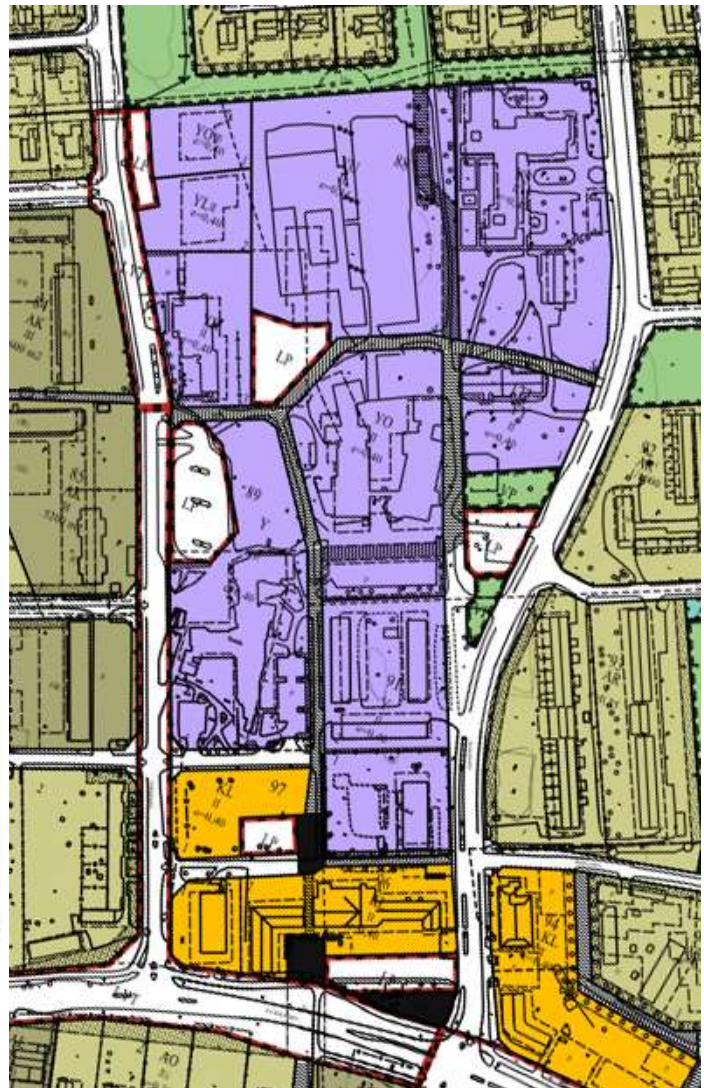
Kunnantalon kanssa yhtä aikaa Koiso-Kanttila suunnitteli kunnantalon viereen sijoittuvaa kirjastoa ja Maaselän koulun laajennusta sekä teki samalla taajaman keskustan liikenteellistä ja maisemallista suunnittelua. Kirjastorakennusta ei koskaan toteutettu, mutta koulua laajennettiin Koiso-Kanttilan suunnitelmien mukaan.

Samaan aikaan taajaman keskustan asemakaavaa muutettiin. Tarkastelualueesta muodostettiin pääosin julkisten palveluiden suurkortteli, jonka halkaisi Vilhulantien suuntainen kevyenliikenteen raitti Jyväskylätien varren liikekeskuksesta koulun pohjoispuoliseen puistoon. Raitti sijoittui kunnantalon ja sen itäpuolisten vanhusten palvelutalojen väliin erilleen moottoriajoneuvoille tarkoitetusta katuverkosta. Liikekeskuksen luoteispuolelle raitin alkupäähän oli tarkoitus muodostaa kauppatori.

Koulun laajennuksen myötä myös tarkastelualueen pohjoisosan liikenneyhteyksiä oli tarpeen muuttaa. Alkuperäinen tieyhteys entiselle kunnalliskodille johti Vilhulantieltä seurakuntakeskuksen eteläpuolelta entisen kunnalliskodin eteläpuolelle. Koulun laajennus ulottui tämän tien päälle ja kulkuyhteys siirrettiin kaartamaan koulun pohjoispuolelta entisen kunnalliskodin pohjoispuolelle. Koulun eteläpuolelle sen ja vanhusten palvelutalojen väliin Koiso-Kanttila ideoi julkisia palveluita kokoavan Kunnankentän, jolle johti kapea kuja kunnantalon edustan torilta kunnantalon ja suunnitelmaksi jääneen kirjastotalon välistä.

8.10.2018

Tarkastelualueella voimassa oleva asemakaava (vuonna 2000 Etelä-Savon ympäristökeskuksessa vahvistettu asemakaava Naarajärven rakennuskaavan muutos Jyväskyläntien ympäristössä) huomioi Koiso-Kanttilan suunnitelman pääperiaatteet. Kaavassa on osoitettu liikekeskuksen koillispuolinen tori samoin kuin kevyenliikenteen yhteydet. Tori ei kuitenkaan ole toteutunut. Kevyenliikenteen raitti on rakennettu liikekeskukselta koululle, mutta ainakaan talviaikaan se ei hahmotu lähiympäristöään jäsentävänä pääkulkureittinä. Reitin hahmottamista vaikeuttavat rinnakkaiset kulkuyhteydet pysäköintialueiden läpi ja kulkuyhteydet rivitalojen pihoilla. Kunnankentän tilalle on toteutettu laaja pysäköintialue.



Kuva 29. Vasemmalla Koiso-Kanttilan Naarajärven taajaman keskustan liikenteellistä ja maisemallista suunnitelmaa havainnollistava kuva (Kuvälähde: Projektilehti vk 38, marraskuu 1989) ja oikealla ote ajantasa-asemakaavasta (kuvälähde: Pieksämäen kaupungin karttapalvelu).

8.10.2018



Kuva 30. Kevyenliikenteen raitti rivitalojen ja Kanttilan välissä. Raitin kanssa rinnakkain kulkee rivitalojen pihatie sekä kuva-alan ulkopuolelle oikealle jäävä Kanttilan pysäköintialueen läpi johtava reitti.



Kuva 31. Koiso-Kanttilan ideoiman julkisia palveluita kokoavan Kunnankentän paikalle on toteutettu laaja pysäköintialue. Kevyenliikenteen raitti kulkee Kunnankentän pysäköintialueen ja Kanttilan välistä. Kunnan kentän näkymiä rajaa Kanttilan auditoriosiiven melko sulkeutunut julkisivu. Kanttilan keskusaulan avoimempi julkisivu jää osin auditoriosiiven taakse.

8.10.2018

3 Inventoidut kohteet

Tarkastelualueelta inventoitiin tarkemmin neljä rakennusta niiden suojelutarpeen määrittämiseksi. Inventointikohteiden kytkeytymistä tarkastelualueen rakentumiseen on tarkasteltu edellisessä luvussa. Tässä luvussa kuvataan inventointikohteiden nykytilaa ja suhdetta ympäristöönsä, niiden suunnittelu- ja rakennushistoriaa pääpiirteissään sekä rakennuksissa olleiden toimintojen vaiheita. Tässä luvussa kuvataan myös inventointikohteiden säilyneisyyttä sekä niiden arvoja ja annetaan suositukset kohteiden huomioimisesta kaavaratkaisussa ja jatkosuunnittelussa.

Inventointikohteet olivat:

1. Nuorisotalo eli entinen kunnalliskoti
2. Seurakuntakeskus
3. Naarajärven koulu
4. Kanttila

8.10.2018

3.1 Nuorisotalo eli entinen kunnalliskoti

Kohde	Nuorisotalo eli entinen kunnalliskoti	Kerrosuku	1 1/2
Osoite	Seunalantie 8 b	Pohjakaava	Keskikäytävä
Aluetyyppi	julkisten palvelu- ja hallintorakennusten keskitymä	Rungon muoto	suorakaide, keskellä muusta rakennusmassasta ulkonevat poikkipäädtyt
Rakennus-tyyppi	Puolitoistakerroksinen hirsirakennus	Kellari / ullakko	On / On
Nykyinen käyttö	Nuorisotalo, pääosin tyhjillään	Perustus	Lohkokivi
Alkuperäinen käyttö	Kunnalliskoti	Runko	Hirsirunko, maanvastaiset seinät teräsbetoni
Suunnittelija	Vaivaishoitohallitus, muutokset arkkitehti J. Eskil Hindersson	Vuoraus	Pystyvuoraus seinän alaosassa, vaakavuoraus, päätykolmiossa pystypeiterimavuoraus
Signeeraus/vuosil.	ei tietoa	Väri	Vaalean punainen, tumman ruskea listoitus, valkoiset ikkunapuitteet
Valmistumisajankohta	n. 1896-97	Kate-materiaali	Rivipeltikate
		Katon muoto	Harjakatto, keskellä poikkipäädtyt
Korjaus-vuodet	Useita: kellarikerroksen muutokset 1952, ullakkokerroksen muutokset 1972, korjaus- ja muutostyöt nuorisotiloiksi ja asunnoiksi 1980-81, nuorisotilojen korjaus ja kahvion rakentaminen 1991, itäpään saneeraus 1996 ryhmäkodiksi, ulkovuorauksen uusiminen ja maalaus 1997.		

8.10.2018



Kuva 32. Entisen kunnalliskodin luoteisjulkisivu.



Kuva 33. Entisen kunnalliskodin kaakkoisjulkisivu.



Kuva 34. Kunnalliskodin kaakkoisjulkisivu 1960-luvulla. Rakennus on ollut valkoiseksi maalattu. Ikkunat ja kuistit ovat säilyneet tuolta ajalta. Rakennuksen edustalla on kasvanut heurkkapensaita. Kuvälähde: Pieksämäen kaupunki.

8.10.2018

3.1.1 Entisen kunnalliskodin historia

Pieksämäellä oli kunnan vaivaishoidon järjestäminen esillä pitkään 1870-1890-luvuilla. Vaivaistalon perustaminen tuli esille 1890-luvun alussa ja kunnalliskokous päätti vuonna 1894 ostaa Vilhulan kylästä tilan vaivaistaloa varten. Ratkaisu sijoittaa vaivaistalo erilleen pitäjän keskustasta oli varsin tyyppillinen. Vaivaishoitohallitukselta tilattiin piirustukset, joita tarkensi Kuopiossa asuva arkkitehti J. Eskil Hindersson.

Vaivaistalo rakennettiin pääasiassa vuosien 1896-97 aikana. Siihen kuului kaksi päärakennusta, joista toisessa oli 27 huonetta ja toisessa 28 huonetta. Vaivaistalon yhteyteen rakennettiin 8 huonetta käsittänyt sairaala, 15 huonetta käsittänyt "hou-rula" ja erillinen leipomorakennus sekä tarpeellisia ulkorakennuksia. Hoidettavien määrä kasvoi nopeasti yli sataan. Asukkaat osallistuivat vaivaistalon töihin. Rakennusten sijoittelu peltomaisemaan hahmottuu hyvin vielä vuoden 1944 pitäjänkartasta.

Vaivaistalot muutettiin vuonna 1922 köyhäinhuolain nojalla kunnalliskodeiksi. 1920-luvun alussa Pieksämäen kunnalliskodissa oli noin 120-140 hoidokkia. Ilmeisesti 1930-luvun lopulla kunnalliskodin yhteyteen rakennettiin kaksikerroksinen kivitalo uudeksi mielisairaalaksi. Rakennuksessa on myöhemmin toiminut Vaalijalan sivuosasto ja vuodesta 1994 yksityinen sosiaalialan hoivakoti vuoteen 2014 asti. Tämän jälkeen rakennusta on käytetty kausityöntekijöiden asuntolana.

Entiseen vaivaistaloon on tehty useita muutoksia käyttötarkoituksen kehittyessä vaivaistalosta vanhainkodiksi ja lopulta nuorisotiloiksi. Kellarikerrokseen on rakennettu saunatilat 1950-luvulla ja ullakkokerros on otettu osin käyttöön 1970-luvulla.

1970-luvulle asti kunnalliskoti sijaitsi maaseutumaisessa ympäristössä. Kaupungistuminen ja hyvinvointivaltion palvelujen kehittyminen muuttivat tilannetta radikaalisti 1970-luvulla. Naarajärven keskusta kehittyi voimakkaasti taajamaksi. 1970-luvulla myös vanhusten hoito kehittyi muiden kunnallisten palvelujen mukana maalaiskunnassa ja kunnalliskodin pohjoispuolelle rakennettiin uusi vanhainkoti palveluineen ja eteläpuolelle rivitaloja vanhusten asuintaloiksi.

Kunnalliskoti muutettiin nuorisotiloiksi vuosina 1980-81. Nuorisotoiminnan ollessa aktiivista kohde tunnettiin nimellä Watex. Käyttötarkoituksen muutokseen liittyi runsaasti korjaus- ja muutostöitä. Rakennuksen maantasokerros on peruskorjattu vuosina 1990-91. Tällöin rakennuksessa aloitti toimintansa mm. raittiuskahvio. Rakennuksen itäpää on saneerattu vuonna 1996 ryhmäkodiksi, jonka toiminta on nyt loppunut. Rakennuksen ulkovuorausta on uusittu ja rakennus on maalattu 1997.

Tällä hetkellä rakennus on hyvin vakaassa käytössä sisäilmaongelmien vuoksi. Rakennusta käytetään mm. bänditoimintaan.

8.10.2018

3.1.2 Entisen kunnalliskodin nykytilan kuvaus ja arvio säilyneisyydestä

Entinen kunnalliskoti on suorakaiteen mallinen, puolitoistakerroksinen harjakattoinen puurakennus, jonka keskellä on muusta rakennusmassasta ulkonevat poikkipäädyt. Rakennus on säilyttänyt alkuperäisen massoitteensa. Räystäiden rakenne on siro ja tumman ruskeiksi maalattuja kannatinlautoja on hieman muotoiltu. Luoteisjulkisivulla poikkipäädyn keskellä on avokuisti. Kuistin seinässä ja ovesa on käytetty sormipaneelia. Kuistin rajaa muusta seinäpinnasta puolipyöreät pilasterit. Kaakkoisjulkisivulla avokuistit sijaitsevat poikkipäädyn kummallakin puolella. Myös niiden kohdalla seinässä on käytetty sormipaneelia. Paneloinnin rajaa muusta seinäpinnasta varsin yksinkertaiset nelikulmaiset pilasterit. Lisäksi rakennuksen koillispäädyssä on avokuisti. Kaakkoisjulkisivulla sisäänkäynnit ovat alkuperäisellä paikallaan. Luultavasti myös luoteisjulkisivun sisäänkäynti on alkuperäinen. 1960-luvulla otetussa kuvassa kaakkoisjulkisivusta kuistien ulkoasu vastaa nykyistä.

Rakennus on maalattu vaaleanpunaiseksi. Listat ovat tumman ruskeita. Rakennuksen alkuperäisestä väriyuksestä ei ole tietoa. 1960-luvulla se on ollut valkoiseksi maalattu. Myös listoitus on tuolloin ollut vaaleaa. Julkisivujen alaosassa on pystyvuoraus, jonka erottaa yläosan vaakavuorauksesta yksinkertainen koristelista. Päätykolmiossa on pystypeiterimavuoraus, jonka alalaidassa on koristeellinen sahakuviointi. Ulkovuorauksista on uusittu peruskorjausten yhteydessä, viimeksi 1997. Todennäköisesti vuoraus on toteutettu vanhan mallin mukaan.

Ikkunoiden peitelistat ovat varsin yksinkertaiset. Maantasokerroksen ikkunoiden ruutujako ei vaikuta tyypilliseltä 1800-luvun ikkunoille eivätkä ne todennäköisesti ole alkuperäisiä, vaan ehkä 1950-luvulta. 1960-luvulla otetussa kuvassa ikkunat ovat samat kuin nykyisin. Ikkunat on jaettu epäsymmetrisesti neljään ruutuun. Ulkokerroksen ikkunat ovat pystysuunnassa kolmeen osaan jaetut ja vaikuttavat varsin tyypillisiltä jälleenrakennuskauden ikkunoilta. Osa ulko-ovista on samalta ajalta, osa selvästi uudempia.



Kuva 35. Julkisivuverhouksen ja räystäiden yksityiskohtia.

8.10.2018



Kuva 36. Luoteisjulkisivun sisäänkäynti. Kuistin takaseinässä ja ovesa on käytetty sormipaneelia. Ovi ja ikkunat ovat ehkä 1950-luvulta.

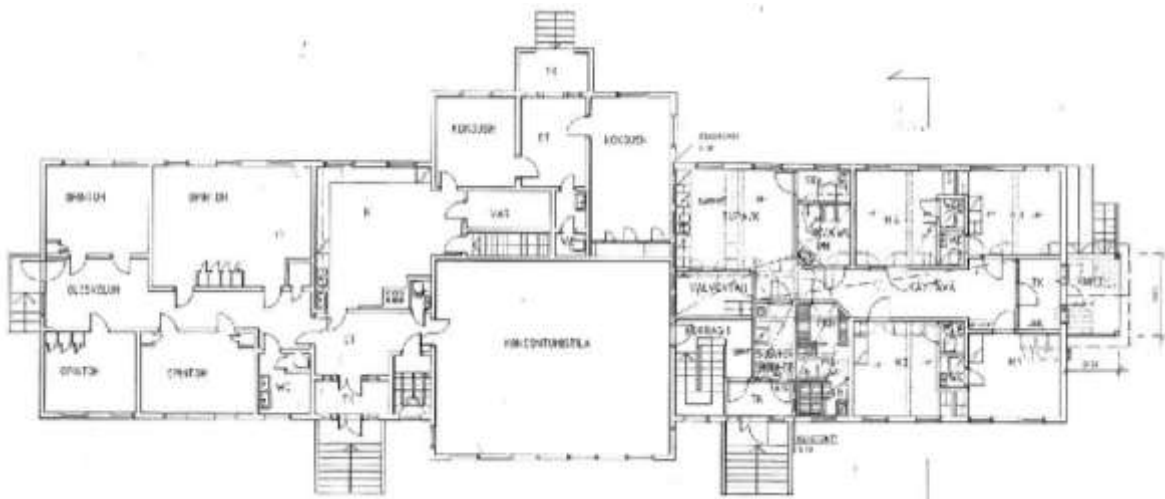


Kuva 37. Myös kaakkoisjulkisivun kuistin takaseinässä on sormipaneeli. Pilasterit ovat yksinkertaisemmat kuin luoteisjulkisivussa. Ovet ovat 1900-luvun loppupuolelta.

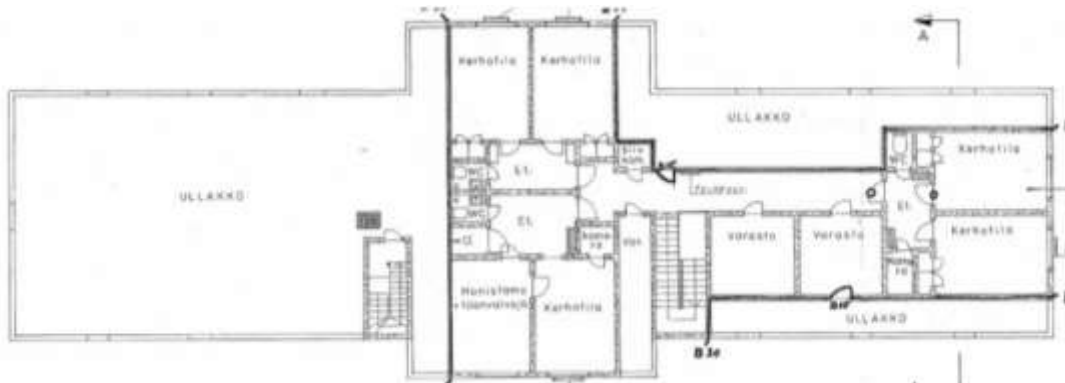
8.10.2018



Kuva 38. Kellarin pohjakuva vuodelta 1952.



Kuva 39. Maantasokerroksen pohjakuva vuodelta 1996.



Kuva 40. Ullakon pohjakuva vuodelta 1979.

8.10.2018

Rakennuksen pohjaratkaisu on 1800-luvun lopun vaivaistaloille varsin tyypillinen. Rakennusmassan keskelle on sijoitettu isot yhteistilat, kuten ruokasali, jota poikki-päädyt ja isot ikkunat korostavat. Rakennuksen päädyissä on ollut omat osastonsa naisille ja miehille. Kummallekin osastolle on ollut omat sisäänkäyntinsä kaakkois-julkisivulla. Hoidokkien asuinhuoneet on ryhmitelty keskeiskäytävien varrelle. Asuinhuoneiden ikkunat ovat pienemmät kuin yhteistilojen.

Sisätiloissa on edelleen hahmotettavissa alkuperäinen tilajako pääpiirteissään, vaikka peruskorjausten ja saneerausten yhteydessä huonejakoja onkin osin muutettu. Saneerausten yhteydessä myös sisätilojen pintamateriaalit on pääasiassa uusittu. Seiniä on levytetty ja päällystetty mm. lasikuitutapetilla. Lattiapinnat on uusittu länsipäässä linoleumpäällysteisiksi ja itäpäädyssä muovimatoksi saneerausten yhteydessä 1900-luvun loppupuoliskolla. Rakennuksen lämmitysjärjestelmän uusimisen yhteydessä vanhat uunit on purettu ja ikkunoiden alle on sijoitettu patterit. Etenkin länsipäädyn sisätiloissa on säilynyt jonkin verran 1900-luvun puolivälin puisia väliovia. Itäpäätyä on saneerattu raskaammin 1990-luvun lopulla, kun se on muutettu ryhmäkodiksi.



Kuva 41. Entisen kunnalliskodin länsipäädyssä säilyneitä 1900-luvun puolivälin väliovia ja ko-meroiden ovia.

8.10.2018



Kuva 42. Rakennuksen länsipäädyn pintamateriaaleja on uusittu eri aikoina, eikä alkuperäisestä sisustuksesta ole säilynyt viitteitä. Yläkuvassa kellarin ja varaston ovat, keskikuvassa näkyy hyvin uusittu sisäkatto akustiikkalevyineen. Alakuvassa kokoontumistila rakennuksen keskeltä. Yllä oikealla luultavasti 1900-luvun puolivälistä peräisin olevien ikkunoiden heloituksen yksityiskohtia. Alla ullakolle johtavat portaat. Siroissa kaiteissa on käytetty sormipaneelia.

8.10.2018



Kuva 43. Kunnalliskodin ruokasali 1960-luvulla.

8.10.2018



Kuva 44. Rakennuksen länsipääty on saneerattu kauttaaltaan 1990-luvun lopulla, kun tilat on muutettu nykyaikaiseksi ryhmäkodiksi. Yllä Ryhmäkodin pääsisäänkäynnin tuulikaapin ovi. Asukkaiden huoneet sijaitsevat keskeiskäytävän varrella. Käytävässä on paneelikatto ja puolipaneloidut seinät. Alkuperäistä huonejakoa on muutettu, kun asuinhuoneiden yhteyteen on rakennettu joka huonetta varten omat wc-tilat. Pintamateriaalit on samalla uusittu. Viereisessä alakuvassa on ryhmäkodin keittiö.



8.10.2018

3.1.3 Entisen kunnalliskodin suhde ympäristöön

Vaivaistalo ja siihen liittyneet muut rakennukset rakennettiin maaseutumaiseen ympäristöön Maaselän harjanteelta Vangasjärvelle laskevaan rinteeseen. Vaivaistalon kaakkois- ja luoteispuolille muodostui puoliavoimet pihapiirit, joita rajasivat vaivaistalon kaksi päärakennusta, sairaalarakennus ja "hourula" talous- ja piharakennusten kanssa. Rakennuspaikkaa ympäröi peltoaukea. Vaivaistalolle johti tie sekä Jyväskylätien suunnasta että Vilhulantieltä. Ne ristesivät entisen kunnalliskodin lounaiskulmalla. Vilhulantieltä alkava tie johti säilyneen päärakennuksen eteläpuolelta Vangasjärven rannalle asti. Luultavasti 1930-luvun lopulla valmistunut mielisairaalan rakennus sijoitettiin myös osaksi näitä pihapiirejä.



Kuva 45. Ote pitäjänkartasta, joka on piirretty vuosina 1943-44 ja jota varten täydennysmittaukset on tehty vuonna 1941. 1800-luvun rakennuksista on säilynyt ainoastaan toinen päärakennuksista, joka on osoitettu kartalla punaisella soikiolla. Kartalla näkyy myös sinisellä korostettu luultavasti 1930-luvun lopulla valmistunut entinen mielisairaala.

8.10.2018

1970-luvulla Naarajärven rakenne tiivistyi ja vanhustenhoito kehittyi. Kunnalliskodin pohjoispuolelle rakennettiin uusi vanhainkoti ja eteläpuolelle rivitaloja, joihin sijoittui vanhusten palveluasuntoja. Entiset pellot rakennettiin täyteen 1980-luvun loppuun mennessä. Myös tieverkko kehittyi sekä Seunalantien rakentamisen myötä että kevyenliikenteen verkoston kehittämisen myötä.

Tällä hetkellä entinen kunnalliskoti näkyy Seunalantien päätteenä liikekeskukselta pohjoiseen katsottaessa. Vanha kulkuyhteys on johtanut Seunalantien alkupään linjausta myötäillen suoraan kohti kunnalliskodin länsipäätä. Kulkuyhteys hahmotuu edelleen paikalla olevan kevyenliikenteen reitin ansiosta. Kunnalliskodin edustalla on pieni puisto vanhoine puineen. Kokonaisuutta häiritsee kuitenkin koulubussien kääntöpaikka sekä puiston laidalle sijoittuva lämpövoimala. Vanhan kulkuyhteyden Vangasjärven rannalta kunnalliskodin eteläpuolelta Vilhulantielle on katkaisut Maaselän koulun laajennosten rakentaminen. Uusi kulkuyhteys kiertää koulun ja kunnalliskodin pohjoispuolelta. Myös kunnalliskodin pohjoispuolella entisen mielisairaalan rakennuksen ympäristössä on puistomaista miljöötä vanhoine puineen.



Kuva 46. Näkymä kunnalliskodin suuntaan 1980-luvulla Vilhulantien varrelta. Etualan peltojen paikalla on nykyisin Kanttila. Kuvassa näkyy 1970-luvulla rakennetut vanhusten palvelutalot ja Maaselän koulu ennen laajennosta sekä niiden takana kunnalliskodin rakennus. Kuva: Kai Nordberg Ky. Kuvalähde: Pieksämäen kaupunki.

8.10.2018

3.1.4 Entisen kunnalliskodin arvot ja suositukset kohteen huomioimisesta kaavaratkaisussa

Arvot

Kohteella on selvää paikallishistoriallista arvoa 1800-luvun lopulla perustettuna vai-vaiskotina. Rakennuksen arvoja kuitenkin heikentävät muutokset sekä ulko- että etenkin sisätiloissa.

Historiallinen arvo

Kohteella on paikallishistoriallista merkitystä 1800-luvun lopulla perustettuna vai-vaiskotina. Kohde ilmentää yhdessä lähiympäristöön sijoittuvien 1930-luvun mieli-sairaalarakennuksen ja 1970-luvun vanhainkodin ja palveluasuntojen kanssa vai-vaishoidon kehitystä nykyaikaiseksi sairaanhoidoksi ja vanhainhoidoksi. Kerto-vautta heikentää kuitenkin rakennuksen käyttötarkoituksen muutos nuorisotiloiksi ja ryhmäkodiksi.

Rakennushistoriallinen arvo

Kohteella on paikallista rakennushistoriallista arvoa lähinnä alkuperäisen kaltaisina säilyneiden julkisivujensa ansiosta. Julkisivujen alkuperäisyyttä heikentää luulta-vasti 1900-luvun puolivälissä uusitut ikkunat epäsymmetrisine ruutujakoineen. Toi-saalta uusitut ikkunat ilmentävät ylläpidon jatkuvuutta ja ilmentävät omaa ai-kaansa. Rakenteiltaan kohde on varsin tyypillinen 1800-luvun rakennus. Kohteen sisätiloja on saneerattu useaan kertaan 1900-luvulla. Ratkaisut ovat olleet ajalleen tyypillisiä ja tavanomaisia eikä kohteen sisätiloihin liity rakennushistoriallisia ar-voja.

Ympäristöarvo

Kohteella on paikallista kaupunkikuvallista arvoa sen näkyessä Seunalantien päät-teenä liikekeskuksen suunnasta katsottuna. Myös kohdetta ympäröivien puisto-maisten alueiden vanhalla puustolla on kaupunkikuvallista merkitystä lähiympäris-tön muun puuston ollessa selvästi nuorempaa.

Säilymisedellytykset

Rakennukseen on tehty kuntoarvio. Eristemateriaaleissa oli havaittu mikrobikas-vustoa ja hirsirungossa oli havaittu muutamia lahovaurioalueita. Kuntoarviossa to-detaan, että riskirakenteet tulee korjata poistamalla kaikki rakenneosien orgaaniset eristemateriaalit. Rakennuksessa todetut ongelmat ja riskit voidaan poistaa huolel-lista suunnittelua vaativalla perusteellisella korjauksella.

Perinteisen hirsirakennuksen korjaukset on mahdollista tehdä alkuperäistä arkkitehtuuria ja rakenteita kunnioittaen ja julkisivun yksityiskohtia palauttaen. Tehdyn kustannusarvion perusteella kohteen korjaus tulee kalliimmaksi kuin vastaavan ko-koisen uudisrakennuksen rakentaminen. Mikäli kohteen omistaja ei löydä kohteen tiloille käyttöä, kohteen säilymisedellytykset jäävät heikoiksi.

8.10.2018

Suosituks

Kohde suositellaan suojeltavaksi asemakaavassa.

Ohjeistusta jatkosuunnitteluun

Kohteen arvojen säilymisen kannalta suositellaan rakennuksen massoitte

Kokonaisuuden kannalta suositeltavaa on vaalia rakennusta ympäröiviä puistoal

Sijoitettaessa kohteen lähialueelle täydennysrakentamista suositellaan mah

8.10.2018

3.1.5 Lähteet

Etelä-Savon kulttuuriperintötietokanta, Etelä-Savon maakuntaliitto, Etelä-Savon ELY-keskus ja Savonlinnan maakuntamuseo. Internetsivusto. Tarkastelualueen kohteiden tiedot. <http://esku.fi/asp/default.aspx>. Viitattu 16.4.2018.

Lappalainen, Pekka: Pieksämäen seudun historia II, Pieksämäen seudun historiatoimikunta 1961.

Nuorisotalo / Palvelutalo Ukkola, Rakennustekninen kuntoarvio 2018, Sweco.

Pieksämäki – Rakennetun kulttuuriympäristön inventointi, Ramboll, 2015.

Haastattelu 12.3.2018 Pekka Häkkinen, Jukka Salovainio ja Jari Närhi.

Sähköposti 3.5.2018 Pekka Häkkinen

8.10.2018

3.2 Kotipesä eli entinen kunnalliskodin mielisairaalaosasto

Kohde	Kotipesä eli entinen kunnalliskodin mielisairaalaosasto	Kerrosluke	2, alarinteen puolelta 3
Osoite	Seunalantie 10 a	Pohjakaava	Keskikäytävä
Aluetyyppi	Julkisten palvelu- ja hallintorakennusten keskittymä	Rungon muoto	Suorakaide
Rakennustyyppi	Kaksikerroksinen kerrostalo	Kellari / ullakko	On / On
Nykyinen käyttö	Kesäisin kausityöntekijöiden majoitustilana	Perustus	Betoni
Alkuperäinen käyttö	Kunnalliskodin mielisairaalaosasto	Runko	Tiilimuuraus
Suunnittelija	Arkkitehti G. Wuorio	Vuoraus	Rappaus
Signeeraus/vuosil.	ei tietoa	Väri	Vaalean kellertävä, valkoiset ikkunapuitteet
Valmistumisajankohta	n. 1930-luku	Katemateriaali	Konesaumattu peltikate
		Katon muoto	Harjakatto
Korjausvuodet	Useita: remontti- ja muutostöitä ainakin vuosina 1972 ja 1994.		

8.10.2018



Kuva 47. Entisen kunnalliskodin mielisairaalaosaston lounaisjulkisivu.



Kuva 48. Entisen kunnalliskodin mielisairaalaosaston kaakkois- ja koillisjulkisivut.



Kuva 49. Entisen kunnalliskodin mielisairaalaosaston kaakkoisjulkisivu.

8.10.2018

3.2.1 Entisen kunnalliskodin mielisairaalaosaston historia

Pieksämäellä oli kunnan vaivaishoidon järjestäminen esillä pitkään 1870-1890-luvuilla. Vaivaistalon perustaminen tuli esille 1890-luvun alussa ja kunnalliskokous päätti vuonna 1894 ostaa Vilhulan kylästä tilan vaivaistaloa varten. Ratkaisu sijoittaa vaivaistalo erilleen pitäjän keskustasta oli varsin tyyppillinen. Vaivaistalo rakennettiin pääasiassa vuosien 1896-97 aikana. Siihen kuului kaksi päärakennusta, joista toisessa oli 27 huonetta ja toisessa 28 huonetta. Vaivaistalon yhteyteen rakennettiin 8 huonetta käsittänyt sairaala, 15 huonetta käsittänyt "hourula" ja erillinen leipomorakennus sekä tarpeellisia ulkorakennuksia. Hoidettavien määrä kasvoi nopeasti yli sataan. Aasukkaat osallistuivat vaivaistalon töihin. Vaivaistalot muutettiin vuonna 1922 köyhäinhuoltoain nojalla kunnalliskodeiksi.

Ilmeisesti 1930-luvun lopulla kunnalliskodin yhteyteen rakennettiin kaksikerroksinen kivitalo uudeksi mielisairaalaksi. Rakennusten sijoittelu peltomaisemaan hahmottuu hyvin vielä vuoden 1944 pitäjänkartasta.

Kunnalliskodin mielisairaalaosaston alkuperäiset piirustukset on signeerannut G. Wuorio. Gunnar Wuorio (1900-1965) oli helsinkiläinen arkkitehti, joka on suunnitellut vain muutamia rakennuksia. G. Wuorio on valmistunut arkkitehdiksi Teknillisestä korkeakoulusta vuonna 1925. G. Wuorion suunnittelemat rakennukset ovat tyyliltään funktionalistisia.

Gunnar (koko nimeltään Karl Gunnar Valdemar) Wuorio oli helsinkiläisen, tunnetun koristemaalari Salomo Wuorion nuorin poika. S. Wuorion maalausliike nousi 1890-luvun aikana Helsingin ja koko Suomen johtavaksi maalausyrietykseksi. 1900-luvun alussa S. Wuorio laajensi toimintaansa tapetti- ja mattokauppaan sekä alkoi toteuttaa liikkeessään myös lyijylasitöitä. S. Wuorion liike työskenteli monien aikakauden tunnettujen arkkitehtien kanssa. Perheen kesähuvilan Laajasaloon suunnittelivat nuoret arkkitehtilupaukset Herman Gesellius, Armas Lindgren ja Eliel Saarinen. Vuonna 1909 valmistuneen Wuorion liikepalatsin suunnitteli arkkitehti Herman Gesellius ja liiketilojen laajennuksen arkkitehti Armas Lindgren. Vuonna 1936 Salomo Wuorio luovutti yrityksensä johtotehtävät ainoalle perilliselleen arkkitehti Gunnar Wuorille.

Entisen kunnalliskodin mielisairaalassa on toiminut ilmeisesti 1970-luvulta vuoteen 1994 asti Vaalijalan sivuosasto. Vaalijala on jäsenkunnille erilaisia vajaakuntoisille ja vammaisille tarkoitettuja palveluja tarjoava kuntayhtymä, jonka ylläpitämä laitos sijaitsee Pieksämäellä. Se vastaa Savon kehitysvammahuollosta. Kunnalliskodin entistä mielisairaalaa on kunnostettu ja remontoitu vuodelle 1972 päivättyjen suunnitelmien mukaan.

Vuodesta 1994 vuoteen 2014 rakennuksessa on toiminut yksityinen sosiaalialan hoivakoti. Rakennukseen on tehty vuonna 1994 remontti- ja muutostöitä. Vuoden 2014 jälkeen rakennusta on käytetty kausityöntekijöiden asuntolana ja se on ollut käytössä lähinnä vain kesäisin.

1970-luvulle asti kunnalliskoti sijaitsi maaseutumaisessa ympäristössä. Kaupungistuminen ja hyvinvointivaltion palvelujen kehittyminen muuttivat tilannetta radikaalisti 1970-luvulla. Naarajärven keskusta kehittyi voimakkaasti taajamaksi. 1970-luvulla myös vanhusten hoito kehittyi muiden kunnallisten palvelujen mukana maalaiskunnassa ja kunnalliskodin pohjoispuolelle rakennettiin uusi vanhainkoti palveluineen ja eteläpuolelle rivitaloja vanhusten asuintaloiksi.

8.10.2018

3.2.2 Entisen kunnalliskodin mielisairaalaosaston nykytilan kuvaus ja arvio säilyneisyydestä

Entisen kunnalliskodin mielisairaalaosasto on laatikkomainen, kaksikerroksinen kerrostalo, jossa on loiva harjakatto. Tyyllillisesti rakennuksessa on tavoiteltu funktionalistista ulkoasua, mutta mittasuhteiltaan ja ikkuna-aukotukseltaan rakennus on hieman kömpelö. Ikkuna-aukkojen koko ei esimerkiksi kuvasta taakse sijoittuvaa toimintoa. Rakennuksen pääjulkisivu avautuu lounaaseen, kunnalliskodin entiselle pihalle. Pääsisäänkäynti ja sisäänkäynnin yhteydessä oleva porraskäytävä ulkonevat muusta rakennusmassasta, mikä korostaa pääsisäänkäyntiä. Rakennuksen koillisjulkisivu on alun perin ollut takajulkisivu, mutta nykyisin se avautuu Seunantielle. Koillisjulkisivulla on ollut kummassakin päädyssä ilmeisesti aidatut ulkoilpihat mielisairaalan asukkaille.

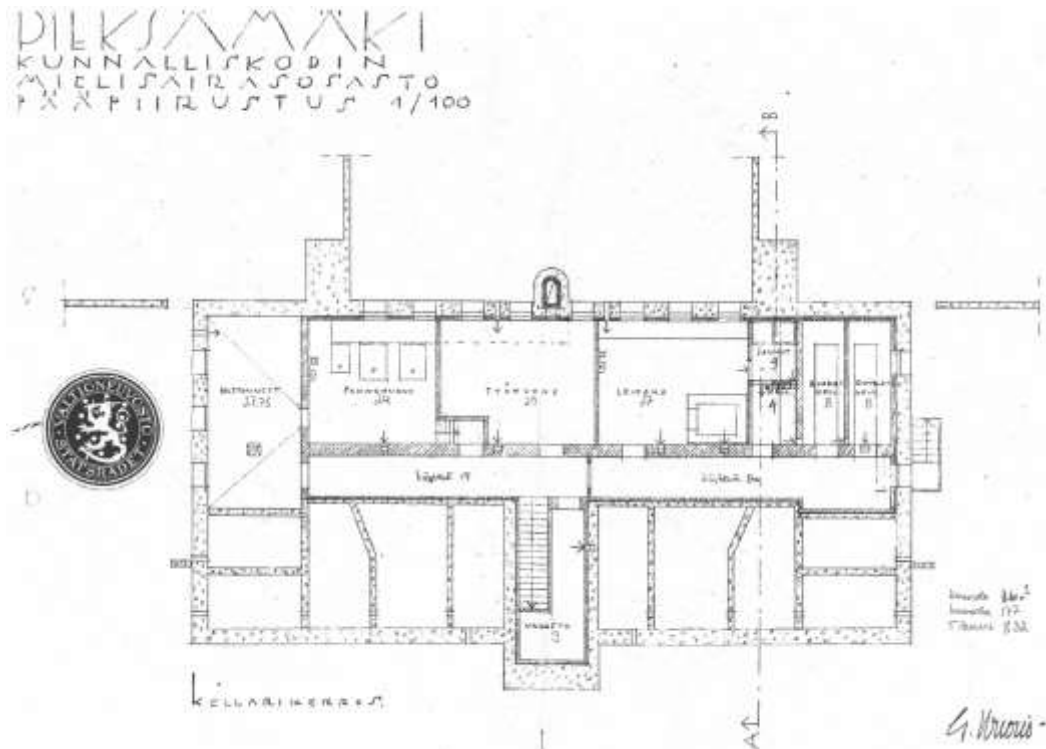
Rakennus on hyvin säilyttänyt alkuperäisen massoitteensa ja ikkuna-aukotuksensa porraskäytävää lukuun ottamatta. Luonaan puoleisen pääjulkisivun ikkunat ovat isompia kuin koillisjulkisivun ikkunat. Pääjulkisivun ikkunoiden takana on sekä hoidettavien huoneita, että pesutiloja. Pesutilat tosin saattavat olla vasta 1970-luvulta. Alkuperäisissä piirustuksissa pääjulkisivun ikkunat ovat olleet pari-ikkunoita, joiden alaosassa on ollut pienet tuuletusikkunat. Rakennuksen koillisjulkisivun pienempien ikkunoiden takana on myös sijainnut hoidettavien asuinhuoneita sekä keittiötiloja ja ruokasali kummassakin kerroksessa. Alkuperäisissä piirustuksissa koillisjulkisivun ikkunoiden alaosassa on ollut matala tuuletusikkuna. Rakennuksen päädyissä ikkuna-aukotus on monimuotoisempaa. Alakerrassa on kapeahkot ikkunat, yläkerrassa on leveämmät, kahteen osaan jaetut ikkunat.

Alkuperäisten julkisivukuvien perusteella porraskäytävässä näyttää olleen alkujaan lasiseinä, jonka ikkunaruuduista osa on nykyisin peitetty. Tämä muuttaa selvästi rakennuksen ulkonäköä antaen paljon suljetumman vaikutelman. Rakennuksen nykyisissä ikkunoissa ei ole alkuperäisten suunnitelmien mukaisia tuuletusikkunoita, vaan ne ovat kaksilasisia kippi-ikkunoita. Rakennuksen tummanruskeaksi maalatut ulko-ovet, joissa on useita kapeita ikkuna-aukkoja, vaikuttavat kaikki alkuperäisiltä 1930-luvun puuovilta. Porraskäytävän pääoven lisäksi kellarista on uloskäynti, kaakkoisjulkisivulla on kaksi uloskäyntiä ja yläkerroksesta on päädyissä hätäpoistumistiet pienten parvekkeiden kautta.

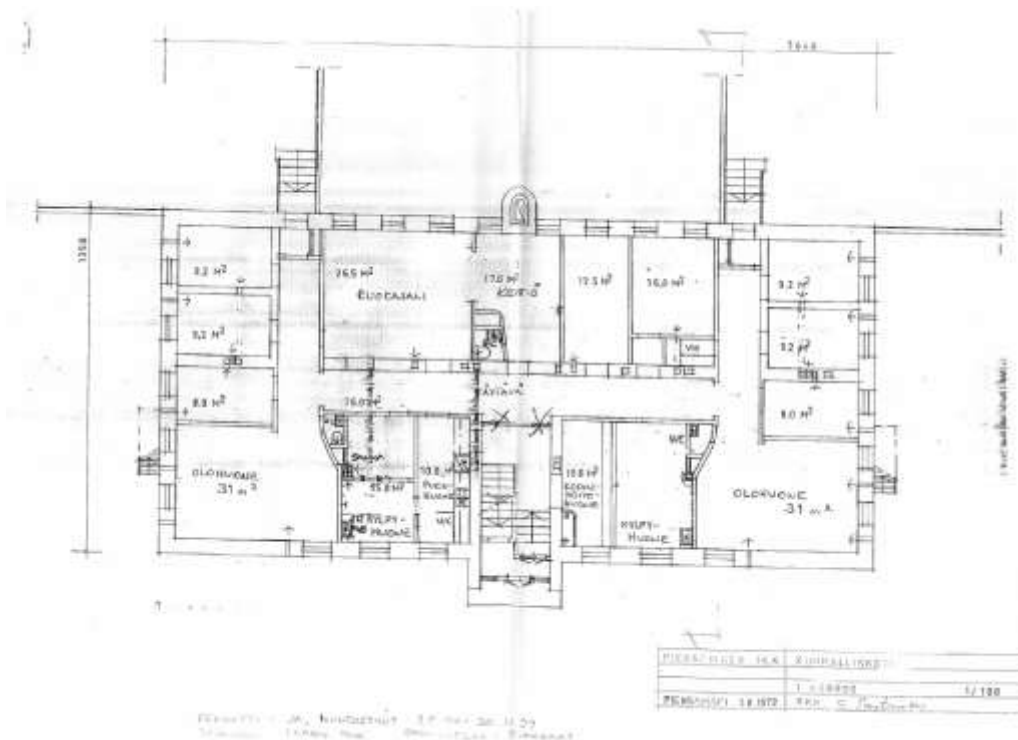
Tiilirunkoinen rakennus on rapattu vaalean kellertäväksi. Sokkeli on tummanruskeaa. Rakennus on alun perinkin ollut rapattu ja luultavasti sävyllään vaalea. Funktivistyylin mukaisesti rakennus on yksityiskohdiltaan hyvin yksinkertainen ja lähes vailla koristeita. Räystäät ovat sirot ja lyhyet. Räystäskourut ja rännit on uusittu luultavasti samalla kun katto on uusittu. Koillisjulkisivun keskellä on hormista muodostettu puolipyöreä koristeaihe. Portaikon katolla on alkuperäisen suunnitelman mukainen lipputanko. Tangossa on nykyisin viiri, jossa on vuosiluku 1918.

Rakennuksen pohjaratkaisu on 1900-luvun alkupuoliskon hoitolaitoksille varsin tyyppillinen, jossa huonetilat on pyritty sijoittamaan keskeiskäytävän varrelle. Rakennuksen maantasokerroksessa keskeiskäytävän päissä on poikittaiset käytävät, joista on uloskäynti rakennuksen takapihalle. Poikkikäytäviltä on kulku rakennuksen päädyissä sijaitseviin hoidettavien huoneisiin ja avarampiin olohuoneisiin. Rakennusmassan keskellä on keittiötilat, ruokasali ja muut yhteistilat, kuten pesutilat. Toisessa kerroksessa pohjaratkaisu perustuu selkeämmin keskeiskäytävään, joka rakennuksen päädyissä laajenee olohuoneiksi, joiden kautta on kulku hoidettavien huoneisiin. Myös yläkerrassa keittiötilat, ruokasali ja muut yhteistilat, kuten pesutilat, sijoittuvat rakennusmassan keskelle.

8.10.2018

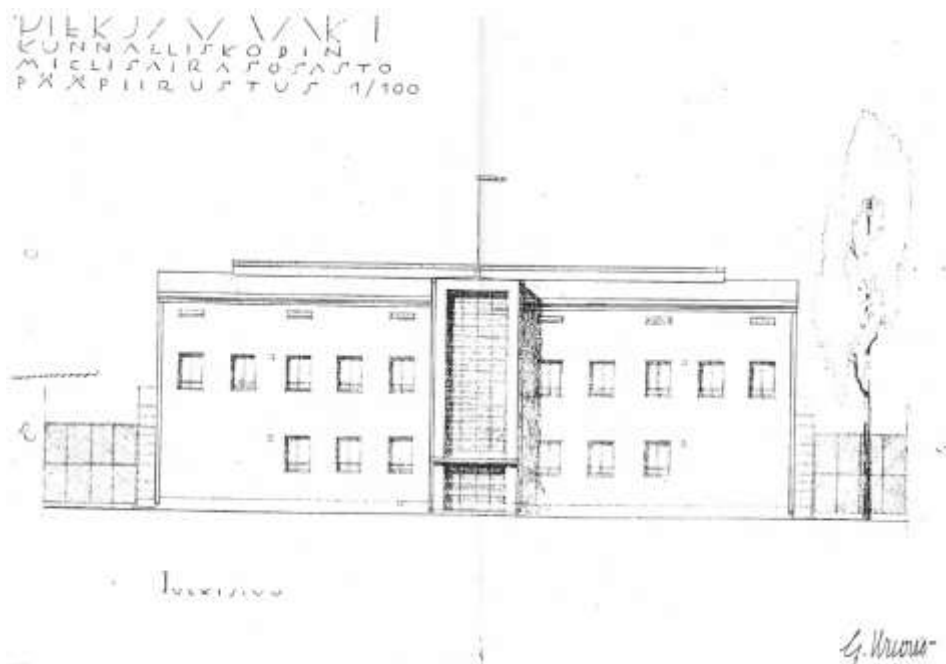


Kuva 50. Kellarikerroksen alkuperäinen pohjakuva 1930-luvulta. Alkuperäisissä pohja- ja julkisivukuvissa ei ole päivystä.

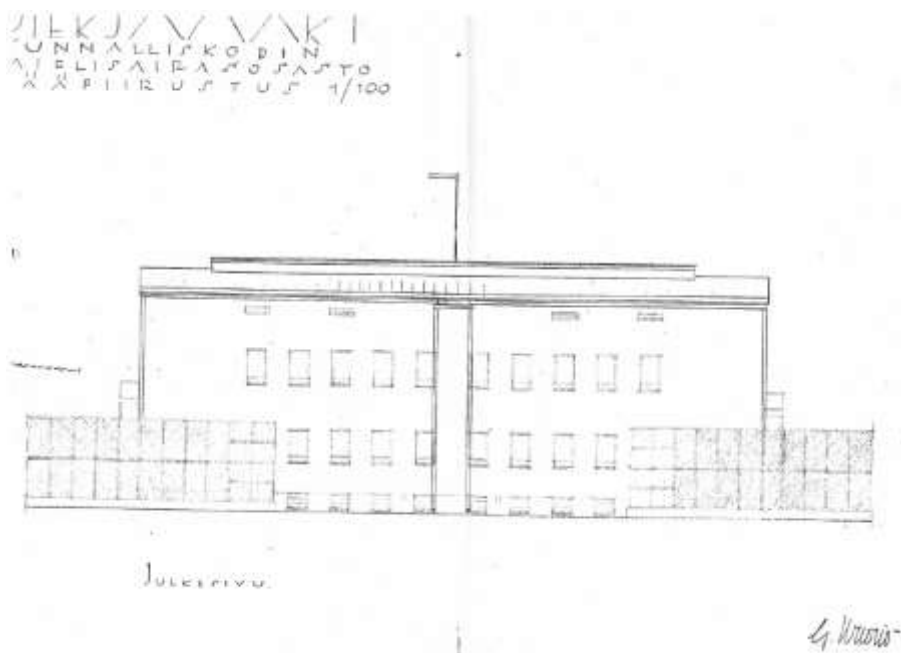


Kuva 51. Maantasokerroksen pohjakuva vuodelta 1972.

8.10.2018



Kuva 54. Alkuperäinen julkisivukuva lounaisjulkisivusta 1930-luvulta. Alkuperäisissä piirroksissa ei ole päiväystä.



Kuva 55. Alkuperäinen julkisivukuva koillisjulkisivusta (nykyisen Seunalantien puoleisesta julkisivusta) 1930-luvulta. Alkuperäisissä piirroksissa ei ole päiväystä.

8.10.2018

Sisätilojen huonejakoon ei ilmeisesti ole tehty suuria muutoksia. Huonejakoa on muutettu vain vähäiseltä osin, muodostamalla esimerkiksi keittiön yhteyteen vaatehuollon tiloja. Pesutilat on saatettu rakentaa vasta 1970-luvulla muuttamalla kahden asuinhuoneen huonejakoa niin, että niiden tilalle on rakennettu kapeahko kodinhoitohuone tai pukuhuone ja leveämpi pesuhuone. Oletettavasti ainakin saunatilat ovat vasta 1970-luvulta. Pesutilojen pintamateriaalit vaikuttavat varsin uusilta. Paikoitellen, kuten ikkunalaudoilla, ne ovat kuitenkin kärsineet kosteudesta. Keskeiskäytävän varrella on säilynyt myös alkuperäiset, varsin ahtaat wc-tilat. Myös niiden pintamateriaaleja on uusittu kenties 1970-luvulla.

Rakennuksessa on säilynyt alkuperäisiä väliovia. Ne ovat puisia peiliovia tai laakaviovia. Keskeiskäytävän jakavat ovet ikkunallisia.

Kunnostusten yhteydessä sisätilojen pintamateriaaleja on uusittu. Seiniin on osittain laitettu lasikuitutapetit, osittain ne ovat maalattuja tai tapetoituja. Portaiden kaide saattaa kuitenkin olla alkuperäinen puukaide. Portaat on uusittu linoleumpäällysteisiksi samoin kuin asuinhuoneiden lattiat. Käytävien lattiamateriaalina on muovimatto. Kellarissa on alkuperäinen betonilattia. Alunperinkin keskuslämmityksessä rakennuksessa on alkuperäiset vesikiertoiset lämpöpatterit ikkunoiden alla. Pesu- ja kellaritiloissa on myös malliltaan uudempia pattereita. Keittiötilat vaikuttavat melko uusilta ja niiden kalustus on hyväkuntoista.



Kuva 56. Vasemmalla porraskäytävä yläkertaan. Oikealla varapoistumistien ovi yläkerrassa. Ikkunalaudan alla näkyy alkuperäinen lämpöpatteri. Kuvälähde: Piekämäen kaupunki, Tmi Heikki Vihavainen.

8.10.2018



Kuva 57. Vasemmalla keskeiskäytävän muovimattoa ja ikkunallinen väliovi. Keskellä ja oikealla asuinhuoneiden lattioiden erilaisia linoleum-päällysteitä.



Kuva 58. Vasemmalla maantasokerroksen iso pesuhuone, joka on saatettu tehdä vasta 1970-luvulla. Varsinkin lattialaatoitus vaikuttaa uudelta. Oikealla keskeiskäytävän varrelta alkuperäinen pieni wc-tila.



Kuva 59. Keittiötilojen kalustus on uutta.

8.10.2018

3.2.3 Entisen kunnalliskodin mielisairaalaosaston suhde ympäristöön

Vaivaistalo ja siihen liittyneet muut rakennukset rakennettiin maaseutumaiseen ympäristöön Maaselän harjanteelta Vangasjärvelle laskevaan rinteeseen. Vaivaistalon kaakkois- ja luoteispuolille muodostui puoliavoimet pihapiirit, joita rajasivat vaivaistalon kaksi päärakennusta, sairaalarakennus ja "hourula" talous- ja piharakennusten kanssa. Rakennuspaikkaa ympäröi peltoaukea. Vaivaistalolle johti tie sekä Jyväskylätien suunnasta, että Vilhulantieltä. Ne ristesivät entisen kunnalliskodin lounaiskulmalla. Vilhulantieltä alkava tie johti kunnalliskodin säilyneen päärakennuksen eteläpuolelta Vangasjärven rannalle asti. Luultavasti 1930-luvun lopulla valmistunut mielisairaalaosaston rakennus sijoitettiin myös osaksi näitä pihapiirejä.

1970-luvulla Naarajärven rakenne tiivistyi ja vanhustenhoito kehittyi. Kunnalliskodin pohjoispuolelle rakennettiin uusi vanhainkoti ja eteläpuolelle rivitaloja, joihin sijoittui vanhusten palveluasuntoja. Entiset pellot rakennettiin täyteen 1980-luvun loppuun mennessä. Myös tieverkko kehittyi sekä Seunalantien rakentamisen myötä että kevyenliikenteen verkoston kehittämisen myötä.

Tällä hetkellä entisen kunnalliskodin mielisairaalaosaston takajulkisivu näkyy varsin hyvin Seunalantielle. Rakennus rajaa vanhainkodin pääsisäänkäynnin yhteyteen muodostuvaa puistoa ja entinen mielisairaalaosasto hahmottuukin ennemmin vanhainkodin yhteyteen kuuluvaksi kuin osaksi entistä kunnalliskotia.

Rakennus sijaitsee pienen mäen päällä puistomaisessa ympäristössä. Mäellä kasvaa mm. varsin kookkaita koivuja. Rakennuksen lounaispuolelta menee kulkuyhteys entiseltä kunnalliskodilta vanhainkodille.



Kuva 60. Ote pitäjänkartasta, joka on piirretty vuosina 1943-44 ja jota varten täydennysmitaukset on tehty vuonna 1941. 1800-luvun rakennuksista on säilynyt ainoastaan toinen päärakennuksista, joka on osoitettu kartalla punaisella soikiolla. Kartalla näkyy myös sinisellä korostettu luultavasti 1930-luvun lopulla valmistunut entinen kunnalliskodin mielisairaalaosasto.

8.10.2018

3.2.4 Entisen kunnalliskodin mielisairaalaosaston arvot ja suositukset kohteen huomioimisesta kaavaratkaisussa

Arvot

Kohteella on paikallishistoriallista arvoa osana kunnalliskodin toimintaa. Kohde on 1930-luvulla rakennettu kunnalliskodin mielisairaalaosastoksi. Rakennuksen arvoa heikentää kuitenkin käyttötarkoituksen muutos sekä muutokset sisätiloissa.

Historiallinen arvo

Kohteella on paikallishistoriallista merkitystä kunnalliskodin yhteyteen 1930-luvulla rakennettuna mielisairaalaosastona. Kohde ilmentää yhdessä lähiympäristöön sijoittuvien 1800-luvun lopun vaivaistalon ja 1970-luvun vanhainkodin ja palveluasuntojen kanssa vaivashoidon kehitystä nykyaikaiseksi sairaanhoidoksi ja vanhainhoidoksi. Kertovuutta heikentää kuitenkin rakennuksen käyttötarkoituksen muutos kausityöntekijöiden kesäaikaiseksi majoitustilaksi.

Rakennushistoriallinen arvo

Kohteen rakennushistoriallinen arvo jää vähäiseksi. Pieksämäen keskustan näyttävien funkkisirakennusten rinnalla kohde on arkkitehtonisesti vaatimaton eikä sen suunnittelija ole nimekäs arkkitehti. Rakennuksen massoittelu ja julkisivujen aukotus on pääasiassa säilynyt alkuperäisinä, mutta pääjulkisivun näyttävimmän elementin, porraskäytävän, ikkunajakoa on muutettu niin että alkuperäinen ajatus sisäänkäynnin avoimuudesta ei enää välity. Rakenteiltaan kohde on varsin tyypillinen 1930-luvun kerrostalo. Kohteen sisätiloja on saneerattu useaan kertaan. Ratkaisut ovat olleet ajalleen tyypillisiä ja tavanomaisia eikä kohteen sisätiloihin liity rakennushistoriallisia arvoja.

Ympäristöarvo

Kohteen kaupunkikuvallinen arvo jää vähäiseksi. Rakennus näkyy Seunalantielle. Kaupunkikuvallista arvoa vähentää se, että myöhemmin rakennetulle tielle näkyy kohteen takajulkisivu. Kohteen pääjulkisivun puoleisella, mäen laelle sijoittuvalla vanhalla puustolla on kaupunkikuvallista merkitystä lähiympäristön muun puuston ollessa selvästi nuorempaa.

Säilymisedellytykset

Rakennukseen on tehty kuntotarkastus asuntokauppaa varten. Tarkastus on tehty pääosin aistinvaraisin ja rakennetta rikkomattomin menetelmin. Mahdollisina riskirakenteina havaittiin vesieristeen puuttuminen sokkelirakenteesta, yläpohjasta puuttuva aluskate ja vajaaksi jäävä padotuskorkeus. Kellarissa on näkyviä kosteusvaurioita.

Kohde on viime vuosina ollut vain kesäisin käytössä. Rakennuksen käytön ja samalla säilymisen edellytykset ovat huonot rakennuksen huonon kunnan vuoksi.

8.10.2018

Suosituks

Kohdetta ei esitetä suojeltavan asemakaavassa.

Ohjeistusta jatkosuunnitteluun

Alueen suunnittelussa tulee huomioida nuorisotalo eli entinen kunnalliskoti ja siihen liittyvät arvot. Entistä kunnalliskotia koskevat suositukset on annettu luvussa 3.1.4. Näistä suosituksista entistä mielisairaalaosastoa koskee entistä kunnalliskotia ympäröivien puistoalueiden vaaliminen sekä kunnalliskodin koordinaatiston huomiointi mahdollisten uudisrakennusten sijoittelun ja massoitte

3.2.5 Lähteet

Lappalainen, Pekka: Pieksämäen seudun historia II, Pieksämäen seudun historiatoimikunta 1961.

Haastattelu 12.3.2018 Pekka Häkkinen, Jukka Salovainio ja Jari Närhi.

Sähköposti 3.5.2018 Pekka Häkkinen

http://www.wuorio.fi/maalausliike_teksti_su.htm (2.10.2018)

<https://www.hel.fi/hel2/kaumuseo/rakennusinventoinnit/laajasalo/jakelu/rakennukset/09143000010137012.htm> (2.10.2018)

<https://hkm.finna.fi/Record/hkm.HKMS000005:km0042j5> (2.10.2018)

8.10.2018

3.3 Seurakuntakeskus

Kohde	Naarjärven seurakuntakeskus	Kerros-luku	1, alarinteen puolella 2
Osoite	Vilhulantie 11-13	Pohjakaava	
Aluetyyppi	julkisten palvelu- ja hallintorakennusten keskittymä	Rungon muoto	suorakaide, laajennus koostuu rinteeseen porrastuvista limittäisistä rakennusmassoista
Rakennus-tyyppi	kirkollinen rakennus	Kellari / ullakko	On / Ei
Nykyinen käyttö	Seurakuntakeskus	Perustus	Betoni
Alkuperäinen käyttö	Seurakuntakeskus	Runko	Pilari-palkki -rakenne, laajennuksessa tiili
Suunnittelija	Arkkitehtitoimisto Aulis Blomstedt, laajennus arkkitehti Pekka Teittinen	Vuoraus	Betonielementit, laajennuksessa tiili, päätykolmiossa pystyvuoraus
Signeeraus/vuosil.	ei tietoa, Pekka Teittinen 25.5.1988	Väri	valkoinen
Valmistumis-ajankohta	1968, laajennus 1988-89	Kate-materiaali	peltikate
		Katon muoto	pulpettikatto
Korjaus-vuodet	Rakennusta on laajennettu vuonna 1988-89 ja samalla alkuperäiselle osalle on tehty peruskorjaus. Rakennuksen ilmanvaihto on uusittu vuonna 2015.		



Kuva 61. Seurakuntakeskuksen Vilhulantien puoleista julkisivua hallitsee laajennusosa vanhan osan jäädessä taka-alalle.

8.10.2018



Kuva 62. Seurakuntakeskuksen alkuperäisen osan ja Vilhulantien väliin jää aidalla rajattu sisäpiha, jonne kuitenkin näkee koululle johtavalta kävelytieltä.



Kuva 63. Seurakuntakeskuksen alkuperäinen osa on varsin yksinkertainen laatikkomainen rakennusmassa, joka on alarinteen puolelta pilareiden varassa.

8.10.2018



Kuva 64. Seurakuntakeskuksen uudisosan luoteispääty. Pergoloiden käyttö on tyypillisiä Teittisen arkkitehtuurille.



Kuva 65. Seurakuntakeskuksen uudisosan alarinteen puoleista julkisivua rytmittää ikkuna-aukotukset. Ulkonevaan rakennusmassaan sijoittuu seurakuntakeskuksen pääaulaan avautuva kahvio. Nauhaikkuna on selvä viittaus alkuperäisen osan nauhaikkunoihin.

8.10.2018

3.3.1 Seurakuntakeskuksen historia

Pieksämäen seurakunta on jaettu vuonna 1956 Pieksämäen kauppalan seurakunnaksi ja Pieksämäen maaseurakunnaksi. Maaseurakunta ei koskaan rakentanut omaa kirkkoa. 1960-luvulla maaseurakunta rakennutti seurakuntakeskuksen Naarajärvelle, josta oli kehitymässä Pieksämäen maalaiskunnan keskustaajama.

Seurakuntakeskuksen suunnitelmat tilattiin arkkitehtitoimisto Aulis Blomstedtiltä. Blomstedt on tunnettu arkkitehti. Hän toimi mm. Teknillisen korkeakoulun arkkitehtuurin professorina. Häntä kiinnostivat moduulijärjestelmät, niiden esteettiset perusteet sekä sosiaaliset sovellukset. Blomstedt pyrki arkkitehtuurissaan yksinkertaisuuteen ja selkeyteen. Hän käytti sommittelussaan vain harvoja geometrisiä peruskappaleita.

Arkkitehtonisen laadun suhteen Blomstedt oli erittäin kriittinen. Jos rakennuksen toteutus ei pieniäkin yksityiskohtia myöten mennyt kohdalleen, hän pudotti kohteen pois omasta työluettelostaan. Naarajärven seurakuntakeskus on toteutettu alkupe räisiä suunnitelmia pienempänä (haastattelu 13.3.2018 Juha Korhonen). Naarajärven seurakuntakeskus ei kuulu Blomstedtin päätöiden joukkoon, joita ovat hänen 1950- ja 60-luvuilla Tapiolaan suunnittelemansa asuinkerrostalot, Suomen taiteilijaseuran ateljeetalot Tapiolassa vuodelta 1955 sekä Helsingin Työväenopiston laajennus 1959.

Seurakuntakeskusta suunniteltaessa ja rakennettaessa sen lähiympäristö oli vielä varsin maalaismaista ja rinne Vilhulantieltä entiselle kunnalliskodille oli peltoa. Seurakuntakeskus rakennettiin Vilhulantien ja kunnalliskodille johtavan tien risteykseen risteyksen pohjoispuolelle. Risteyksen eteläpuolella oli vielä 1990-luvun alkuun asti asuinrakennus.

Seurakuntakeskusta on laajennettu 1980-luvun lopussa Pieksämäeltä kotoisin olevan arkkitehti Pekka Teittisen suunnitelmien mukaan. Tällöin myös alkuperäinen osa on peruskorjattu.

Vuonna 2004 Pieksämäen maaseurakuntaan liittyivät Jäppilän ja Virtasalmen seurakunnat. Viimeisin liitos tapahtui 2007, jolloin kaupunkiseurakunta ja maaseurakunta yhdistyivät.

Rakennusta käytetään edelleen seurakuntakeskuksena ja siellä toimii mm. päivittäin lasten päiväkerhoja.

8.10.2018

3.3.2 Seurakuntakeskuksen nykytilan kuvaus ja arvio säilyneisyydestä

Seurakuntakeskus sijoittuu Vilhulantien varteen voimakkaasti koilliseen kohti entistä kunnalliskotia laskevaan rinteeseen. Seurakuntakeskuksen vanhin, eteläinen osa on arkkitehtitoimisto Aulis Blomstedtin suunnittelema. Seurakuntakeskuksen vanha osa on massoittelultaan yksinkertaisen laatikkomainen ja vaikuttaa Vilhulantien suuntaan matalalta ja melko huomaamattomalta. Alarinteen puolelta rakennus on kaksikerroksinen. Pääkerros on ilmastavasti pilareiden varassa niin, että rakennuksen edustalle muodostuu puistoon aukeava arkadikäytävä. Rakennuksessa on saatantanut olla alkujaan tasakatto, mutta koska alkuperäisiä piirustuksia ei löytynyt seurakunnalta eikä kaupungilta asiaa ei pystytty varmistamaan. Räystäsrakenteet ovat sirot.

Alkuperäisen osan pilari-palkki –runkorakenne hahmottuu ulospäin parhaiten alarinteen puoleisesta julkisivusta. Rakenne on mahdollistanut pitkät nauhaikkunat siroine puitteineen rakennuksen pitkille julkisivuille. Muuten julkisivut on toteutettu rakennuksen moduulijaon mukaisin betonielementein. Julkisivut on maalattu valkoisiksi.

Alkuperäisen osan pääsisäänkäynti on Vilhulantien puolella. Tuulikaappi on tasakattoinen noppamainen uloke muusta rakennusmassasta ja ovi kahvoineen vaikuttaa alkuperäiseltä. Alakerran kerhotiloihin on ollut sisäänkäynti myös alarinteen puolelta. Kerhotilojen arkadikäytävälle avautuvat ikkunat ovat alkujaan olleet kapeat lasitiilin toteutetut nauhaikkunat seinien yläosassa. 1980-luvun saneerauksen yhteydessä alakerran kerhohuoneisiin on avattu isot ikkunat. Alun perin arkadikäytävän yläpohja on vuorattu tummalla puupaneelilla. Vastaava panelointi jatkuu sisätiloissa. Panelointi on maalattu valkoiseksi 1980-luvulla.

Laajennuksen rinteessä keveästi polveileva rakennusmassa liittyy melko luontevasti seurakuntakeskuksen vanhaan osaan ottaen sen osaksi rakennuksen eri toimintoja korostavaa massoittelua. Tämä muodostaa selvän kontrastin alkuperäisen osan eri toiminnot läpäisevälle ja yhdistävälle moduulijaolle. Alkuperäisen osan arkkitehtuuri jää selvästi alisteiseksi uudisosan arkkitehtuuriin nähden. Uudisosan polveileva ja rakennukseen sijoittuvia eri toimintoja korostava massoittelu liittyy seurakuntakeskuksen tyyllillisesti tiiviimmin osaksi Kanttilan ja Maaselän koulun postmodernistista arkkitehtuuria kuin alkuperäisen osan moduulijakoon perustuvaa arkkitehtuuria. Muuten seurakuntakeskuksen uudisosan arkkitehtuuri tuo enemmän mieleen Juha Leiviskän sakraaliarkkitehtuurin kuin postmodernismille tyypilliset tyylipiirteet.

Seurakuntakeskuksen uudisosa poikkeaa rakennusmateriaaleiltaan vanhasta osasta. Uudisosan julkisivut on verhoiltu pääasiassa vaaleilla kalkkiahiekkatiilillä. Paikoitellen on käytetty pystysuuntaista puuvuorausta. Ikkunajaotus on monipuolista korostaen kuhunkin rakennusosaan sijoittuvia toimintoja. Uudisosan rakennuksen muuhun koordinaatistoon nähden vinosta sisäänkäynnistä on muodostunut koko seurakuntakeskuksen uusi pääsisäänkäynti.

8.10.2018



Kuva 66. Yllä seurakuntakeskuksen alkuperäisen osan pääsisäänkäynti, joka tällä hetkellä jää hieman piiloon rakennuksen edustalle aidalla muodostetulle sisäpihalle. Keskellä uudisosan pääsisäänkäynti, joka avautuu näkyvästi Vilhulantielle. Alakuvassa sisäänkäynnit kerhotiloihin alarinteen puolelta. Kerhotilojen ikkunat on uusittu seurakuntakeskusta laajennettaessa. Alun perin arkadikäytävässä oli vain matalat seinien yläosaan sijoittuvat ikkunat.

8.10.2018

Seurakuntakeskuksen alkuperäisen osan pohjaratkaisu perustuu julkisivuissakin ilmenevään moduulijakoon ja keskeiskäytävään. Rakennuksen luoteispäädyssä on sisääntuloaula, portaat alakertaan sekä wc-tilat. Aulaan lisävaloa tuovat rakennusajankohdalle tyypilliset kattoikkunat. Portaikossa on alkuperäiset tummaa puuta olevat portaat sekä kaiteet, joiden turvallisuutta on parannettu lasikaiteilla. Aulasta on sisäänkäynti kadun puolella sijaitsevaan suureen saliin, joka on mahdollista jakaa liukuseinin kolmeksi tilaksi. Salin takana kulkee käytävä, jolta on kulku toimistohuoneisiin sekä pieneen keittiöön. Käytävän ja toimistohuoneiden välinen väliseinä muodostuu kaappirivistöstä. Alkuperäinen tilajako on säilynyt hyvin koko yläkerrassa ja moduulijako hahmottuu selkeästi. Pilarit ja palkit ovat oleellinen osa rakennuksen sisätilojen arkkitehtuuria ja ilmettä. Niitä korostaa katon tumma puuverhoilu, joka on alkuperäinen. Myös muita alkuperäisiä yksityiskohtia on säilynyt.

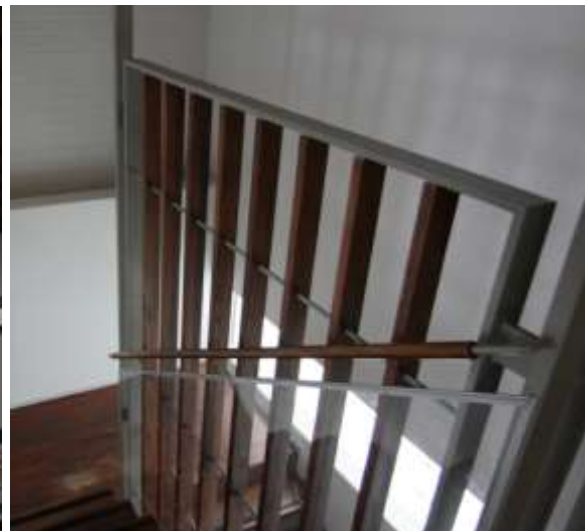
Alakerrassa tilajakoon on tehty muutoksia 1980-luvun lopun laajennuksen ja 2000-luvun ilmanvaihdon saneerauksen yhteydessä. Kaikissa alakerran muutoksissa ei ole huomioitu rakennuksen moduulijakoa. Sen hahmottamista vaikeuttaa myös esiin jätetty talotekniikka. Alakerrasta on uusittu pintamateriaaleja eivätkä sisätilat muodosta yhtä vaikuttavaa kokonaisuutta kuin yläkerrassa.

Seurakuntakeskuksen uudisosan tilat ryhmittyvät keskusaulan ympärille ja limittyvät kauniisti toisiinsa tarjoten monipuolisen tilakokemuksen. Uudisosan sisätilojen ilmava arkkitehtuuri korostaa huonetilojen avaruutta ja korkeutta, mikä on melkoinen vastakohta alkuperäisen osan vaakalinjoja korostavalle arkkitehtuurille. Uudisosassa on säilynyt alkuperäiset pintamateriaalit ja muita sisustuksen yksityiskohtia. Aulatiloihin on käytetty vaalean kellertäviä nelikulmaisia lattiaaattoja. Seurakuntatalissa on parkettilattia. Seinät ovat valkoiseksi maalattuja ja niitä verhoaa etenkin seurakuntatalissa erilaiset rimoitukset. Juhlavuutta tiloihin tuo etenkin niihin epäsuorasti lankeava ulkovalo.

8.10.2018



Kuva 69. Seurakuntakeskuksen alkuperäisen osan seurakuntasali. Irtokalustus ei ole alkuperäistä, muuten sisustuksen yksityiskohdat ovat säilyneet hyvin. Katon tumma puuverhous korostaa pilareita ja palkkeja.



Kuva 70. Vasemmalla seurakuntakeskuksen alkuperäisen osan sisääntuloaula. Pääsisäänkäynnin vieressä on lasitiilinen ikkunaseinä. Lisävaloa aulaan tuovat kattoikkunat. Naulakot jäävät kuvassa näkyvän sermin taakse samoin kuin kulkuyhteys uudisosaan. Oikealla alakertaan johtava portaikko. Alkuperäisen kaiteen turvallisuutta on parannettu lasikaiteella.

8.10.2018



Kuva 71. Toimistuhuoneiden mitoitus noudattaa moduulijakoa huoneiden ollessa kahden moduulin levyisiä kuten kuvassa tai pienempiä yhden moduulin levyisiä huoneita. Rakennuksen kantava pilari-palkki -rakente näkyy hienosti myös toimistuhuoneissa. Ikkunat ovat alkuperäiset.



Kuva 72. Yläkerran väliovet ovat alkuperäisiä. Vasemmalla tuulikaapin sisäovi alkuperäisine ovenkahvoineen. Vasemman puoleisessa kuvassa tiikkiovi wc-tiloihin. Väliseinien yläosassa on ikkunat. Kylpyhuoneen lattialla on alkuperäiset kuusikulmaiset laatat. Oikeanpuoleisessa kuvassa takka alakerran kerhuhuoneessa.

8.10.2018



Kuva 73. Yläkuvassa uudisosan kahvio alarinteen puistoon avautuvine nauhaikkunoineen. Kahvion erottaa eteisaulasta liukuovista koostuva lasiseinä. Alla oikealla eteisaulan naulakot.

8.10.2018



Kuva 74. Ikkunoiden kautta epäsuorasti seurakuntasaliin lankeava valo tuo tiloihin juhlavuutta. Seiniä verhoaa erilaiset rimoitukset. Valaisimet ovat alkuperäiset. Oikealla alhaalla seurakuntasalin parketin ladontaa.

8.10.2018

3.3.3 Seurakuntakeskuksen suhde ympäristöön

Seurakuntakeskuksen alkuperäinen osa rakennettiin samaan aikaan kun Naarajärven kehittäminen maalaiskunnan päätaajamaksi alkoi muutenkin toteutua. Seurakuntakeskuksen alkuperäinen osa sijoittui vielä avoimeen peltomaisemaan jyrkkään rinteeseen, ei aivan kiinni tielinjaukseen. Vilhulantien länsipuolelle rakentui yhtenäinen rivistö asuinkerrostaloja 1980-luvun loppuun mentäessä. 1980-luvun lopussa myös seurakuntakeskusta laajennettiin. Uudisosa sijoittuu lähemmäs tielinjausta ja rajaa enemmän myös tienäkymiä. Osa entisestä peltoaukeasta on vielä avointa puustoa. Seurakuntakeskukselta on avoin näkymä Kanttilaan ja yhdessä ne muodostavat julkisten rakennusten keskittymää Vilhulantien varteen.

Nykyisin seurakuntakeskuksen lähiympäristössä on täysikasvuista puustoa, joka estää näkymiä alarinteen suuntaan sekä seurakuntakeskuksen näkyvyyttä alarinteen puolelta. Seurakuntakeskuksen eteläpuolelta johti alkujaan suora tie kunnalliskodille. Tielinjausta jouduttiin muuttamaan Maaselän koulun laajentumisen yhteydessä kiertämään pohjoisempaa.



Kuva 75. Seurakuntakeskus sijoittuu jyrkkään rinteeseen. Kasvillisuus seurakuntakeskuksen edessä peittää näkymiä.

8.10.2018

3.3.4 Seurakuntakeskuksen arvot ja suositukset kohteen huomioimisesta kaavaratkaisussa

Arvot

Kohteella on joitakin seurakuntahistoriaan ja arkkitehtuurin historiaan liittyviä paikallisia arvoja, mutta niiden merkitys jää vähäiseksi, koska kohde on osin muuttunut laajennuksen yhteydessä.

Historiallinen arvo

Kohteella on paikallishistoriallista merkitystä osana Pieksämäen maalaiskunnan keskustan rakentumista ja paikallista kulttuurihistoriallista merkitystä osana Pieksämäen maaseurakunnan historiaa. Kertovuutta korostaa se, että rakennusta käytetään edelleen aktiivisesti alkuperäisessä käyttötarkoituksessaan.

Rakennushistoriallinen arvo

Kohteen vanhalla osalla on arkkitehtuurin historiaan liittyvää arvoa sen ollessa tunnetun arkkitehdin (Aulis Blomstedtin) toimistossa suunniteltu. Kohde ei kuitenkaan kuulu Blomstedtin päätöiden joukkoon, joten merkitys jää paikalliseksi. Vanhan osan arkkitehtoninen ja rakennustekninen arvo liittyvät valmistumisajankohdalle ja Blomstedtin arkkitehtuurille tyypilliseen tiukkaankin moduulijakoon sekä vaakalinjojen ja kantavien rakenteiden korostamiseen. Nämä piirteet tulevat parhaiten esiin kohteen pääkerroksen sisätiloissa.

Rakennuksen ulkoasu on voimakkaasti muuttunut laajennuksen yhteydessä. Uudisosan arkkitehtuuri korostaa sekä massoittelemalla aukotuksen avulla rakennukseen sijoittuvia eri toimintoja ja vanha osa jää kokonaisuuden yhdeksi osaksi. Uudisosan arkkitehtoniset arvot liittyvät toisiinsa limittyvien ilmavien ja valoisien sisätilojen tarjoamaan tilakokemukseen sekä sisustuksen alkuperäisyyteen. Uudisosan suunnitelleen arkkitehdin Pekka Teittisen arkkitehtuuri tuo mieleen Juha Leiviskän sakraaliarkkitehtuurin ollen kuitenkin selvästi pelkistetympää ja vaatimattomammin toteutettua. Myös uudisosan osalta kohteen arvo on paikallista.

Ympäristöarvo

Kohteella on kaupunkikuvallista merkitystä sen rajatessa sekä Vilhulantien näkymiä että alapuolisen urheilupuiston näkymiä. Seurakuntakeskus on osa Naarajärven julkisten rakennusten keskittymää ja sen polveileva ja rakennukseen sijoittuvia eri toimintoja korostava massoittelemalla liittyy sen tyyllisesti Kanttilaan.

Säilymisedellytykset

Rakennuksessa on havaittavissa silmämääräisesti joitakin pikaista korjausta vaativia vaurioita. Tällaisia vaurioita ovat esimerkiksi alkuperäisosana ulkoseinien betonielementtien raudoituksen paljastavat vauriot uudisosan pergolarakenteiden liitoksissa. Pääasiassa rakennuksesta on pidetty hyvää huolta ja sen ilmastointijärjestelmä on äskettäin uusittu. Rakennuksen käytön jatkuessa aktiivisena sillä on hyvät säilymisedellytykset.

8.10.2018

Suosituks

Kohdetta ei esitetä suojeltavaksi asemakaavassa, mutta sen säilyminen suositellaan mahdollistettavan kaavaratkaisulla.

Ohjeistusta jatkosuunnitteluun

Kohteen arvojen säilymisen kannalta suositellaan etenkin alkuperäisessä osassa vaalimaan rakennuksen yksinkertaista, laatikkomaista massoitte

luu alarinteen puoleisen arkadikäytävän päälle ja yksityiskohtista alkuperäisten nauhaikkunoiden ikkunajaotusta. Mahdollisten korjausten yhteydessä suositellaan vaalimaan alkupe

räisen osan säilyneitä alkuperäisiä yksityiskohtia kuten sisäkaton tummaa panelointia ja säilyneitä väli- ja ulko-ovia sekä vaalimaan pilari-palkki -rakenteen hahmotumista osana sisätilojen arkkitehtuuria.

Kohteen lähiympäristön identiteettiä voisi vahvistaa vanhan tielinjauksen huomioiminen kohti entistä kunnalliskotia sekä seurakuntakeskusta ympäröivän kasvillisuuden harkittu avaaminen niin, että seurakuntakeskus hahmottuu myös urheilupuiston suunnasta.

3.3.5 Lähteet

Pieksämäki – Rakennetun kulttuuriympäristön inventointi, Ramboll, 2015

Haastattelu 13.3.2018 Juha Korhonen

8.10.2018

3.4 Maaselän koulu

Kohde	Maaselän koulu	Kerrosluke	1
Osoite	Seunalantien 8a	Pohjakaava	Keskikäytävien varrelle sijoittuvat luokkahuoneet
Aluetyyppi	julkisten palvelu- ja hallintorakennusten keskitymä	Rungon muoto	Kaksi yhdyskäytävällä toisiinsa liitettyä pääpiirteisään suorakaiteen muotoista rakennusmassaa
Rakennustyyppi	Koulu	Kellari / ullakko	Ei / Ei
Nykyinen käyttö	vanha osa tyhjillään, uudisosassa koulu ja kirjasto	Perustus	Betoni
Alkuperäinen käyttö	Koulu	Runko	tiili, laajennuksessa puu
Suunnittelija	Rakennusmestari Santeri Partanen, laajennus arkkitehti Jouni Koiso-Kanttila	Vuoraus	rappaus ja tiili laajennuksessa rappaus ja tiili
Signeeraus/vuosil.	rkm S. Partanen 31.5.1979, Jouni Koiso-Kanttila Ky 11.10.1988	Väri	valkoinen, keltatiili, vaaleansinisiä yksityiskohtia kuten pylväitä
Valmistumisajankohta	1979-1980, laajennus 1988-1989	Kate-materiaali	konesaumattu pelti, bitumi
		Katon muoto	tasakatto, loiva pulpettikatto
Korjausvuodet	Rakennusta on laajennettu vuonna 1988-89. Alkuperäisestä osasta on samalla uusittu mm. kattoja muuttamalla tasakatot loiviksi pulpettikattoiksi.		

3.4.1 Maaselän koulun historia

Vilhulasta muodostettiin 1920-luvun koulupiiriin yhteydessä oma koulupiirinsä, johon myös nykyisen Naarajärven alue kuului. Koulurakennus valmistui vuonna 1928 Vilhulaan muutama kilometri tarkastelualueen pohjoispuolelle. II maailmansodan jälkeen koulurakennus kävi auttamattoman pieneksi ja radan eteläpuolelle valmistui vuonna 1955 Naaran koulu.

1960-70-luvuilla Maaselkää alettiin kehittää voimakkaasti Pieksämäen maalaiskunnan keskuksena. Asutuksen tiivistyessä ja taajaman väkiluvun kasvaessa Siilinkankaalle tarkastelualueen länsipuolelle rakennettiin uusi Siilin koulu, jonka on suunnitellut kunnan rakennusmestari Santeri Partanen. Koulun toiminta on loppunut keväällä 2013.

Maaselän koulun vanhempi osa on valmistunut vuonna 1980. Koulun suunnitteli kunnan rakennusmestari Santeri Partanen, joka suunnitteli useita muitakin maalaiskunnan julkisia rakennuksia.

Koulua laajennettiin vuonna 1988 arkkitehti Jouni Koiso-Kanttilan piirustusten mukaan. Samaan aikaan koulun kanssa Koiso-Kanttila suunnitteli kunnantaloa tarkastelualueelle.

8.10.2018



Kuva 76. Maaselän koulun atriumpiha. Vasemmassa reunassa näkyy entisen kunnalliskodin pääty.



Kuva 77. Koulun julkisivu kaakkoon. Vasemmalla liikuntahalli, keskellä pääsisäänkäynti ja oikealla ruokala. Vaikka liikuntahalli on massoitteeltaan laatikkomainen ja ruokala sylinterin mallinen niiden rakennusmassat muodostavat toisilleen parit pääsisäänkäynnin yhteyteen.

8.10.2018

3.4.2 Maaselän koulun nykytilan kuvaus ja arvio säilyneisyydestä

Koulu sijoittui seurakuntakeskuksen ja kunnalliskodin välisen tien varrelle entiselle pellolle. Vanha osa oli massoitteeltaan yksinkertainen tasakattoinen koulurakennus, jonka pohjakaavio perustui keskeiskäytävään ja jonka kaakkoispäädyssä on muuta rakennusmassaa korkeampi liikuntasali. Alkuperäisissä julkisivukuvissa rakennuksen ulkovuoraukseksi esitetään keltaista tiiltä ja ikkunoiden ylle tumman ruskeita profiilipeltikaistaleita. Pääsisäänkäynnit sijaitsivat nykyisen sisäpihan puolella ja niiden edustalla oli koulun leikki- ja liikuntakentät.

Koulun laajennus rakennettiin alkuperäisen osan itäpuolelle ja yhdessä rakennusmassat muodostavat suojaisen, luoteeseen puiston suuntaan aukeavan atriumpihan. Laajennuksen yhteydessä vanhaa osaa laajennettiin myös luoteispäästä ja vanhan osan kattorakenteita uusittiin. Myös sen ulkovuorauksia uusittiin. Mm. alun perin keltatiilivuorattu liikuntahalli sai uuden vaalean ulkovuorauksen. Pääsisäänkäynti koulukompleksiin on rakennusten välisellä käytävällä vanhan osan liikuntasalin ja uudisosan ruokalan välistä.

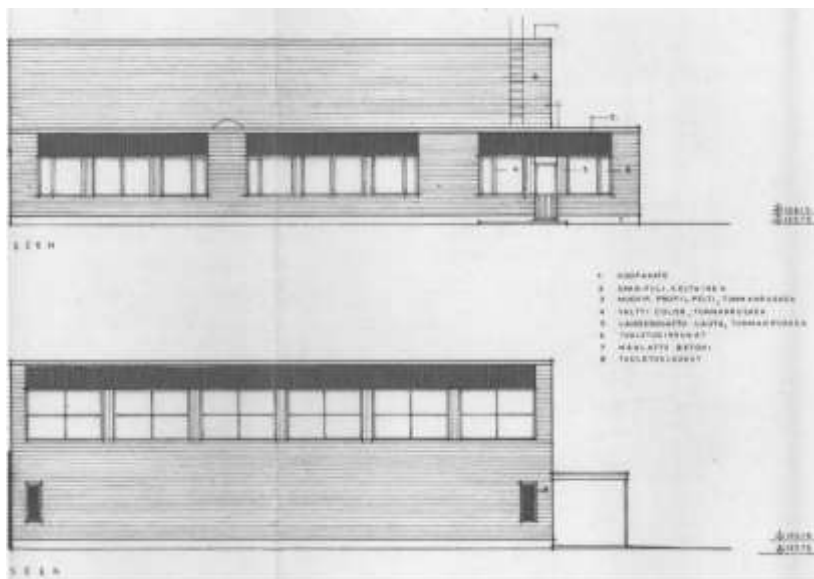
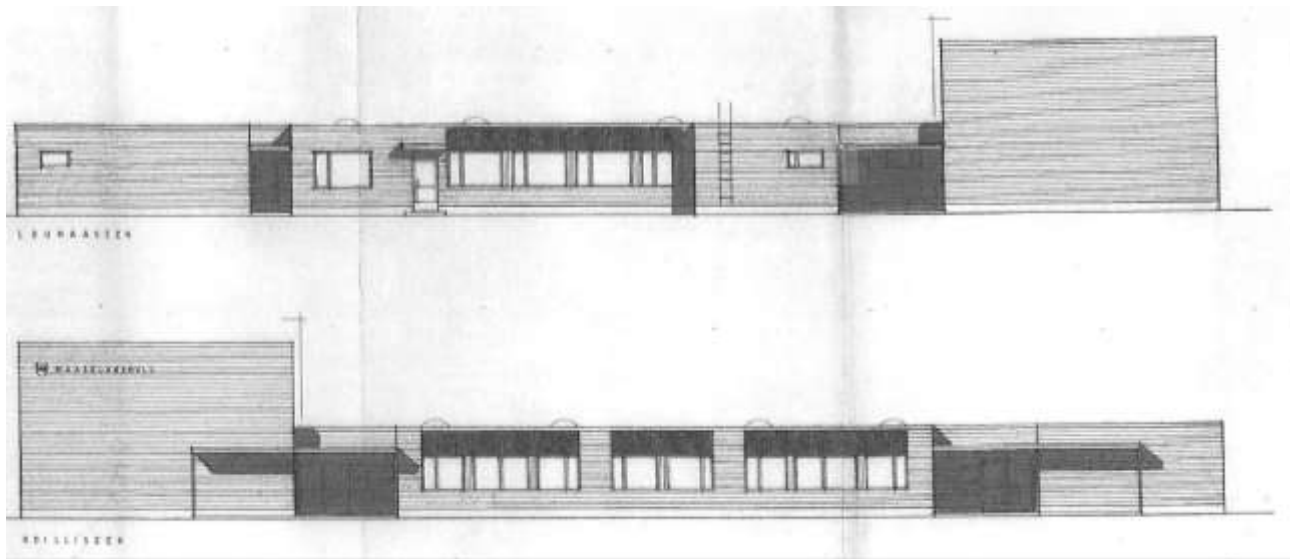
Koiso-Kanttilan arkkitehtuuri on tyyllisesti selvästi postmodernistista, mitä koulurakennuksessa ilmentää mm. rakennusmassan hajottaminen useisiin, väritykseltään hienovaraisesti toisistaan erottuviin osiin, millä on pyritty ajallisesti kerrokselliselta vaikuttavaan lopputulokseen. Koulun vanha osa katoaa yhdeksi osaksi Koiso-Kanttilan postmodernistista sommittelua. Liikuntasalin pariin rakennuksen kaakkoisjulkisivulle Koiso-Kanttila on suunnitellut koulun ruokalan, jonka pyöreä rakennusmassa eroaa koulun muusta massoitteesta korostaen ruokalaa.

Koulurakennuksen julkisivut ovat pääasiassa vaaleiksi rapattuja. Rakennusten päätyjen muusta rakennusmassasta erottuvat noppamaiset osat ovat hieman tummemmat. Ikkunoiden yllä on käytetty vaalean siniharmaiksi maalattuja profiilipeltikaistaleita. Sisäpihan puolella alkuperäisen osan kulma ja sitä vastapäinen uudisrakennuksen osa ovat vuorattu keltatiileillä. Ruokalan julkisivut ovat pääasiassa lasia. Lisäksi koulun julkisivuja elävöittävät pyöreät sisäänkäyntikatokset, lukuisat pylväät ja monimuotoinen ikkuna-aukotus. Yksityiskohtia on runsaammin sisäpihan puolella julkisivujen ollessa pelkistetympiä ympäristöön päin.

Postmodernismi näkyy selvästi etenkin myös koulun laajennusosan sisätilojen yksityiskohtissa ja niiden runsaudessa. Arkkitehtonisesti vaikuttavin tila on pyöreä ruokala, jonka kupolimaista kattoa korostaa säteittäinen panelointi ja kepeä valaistus. Ruokalassa on alkuperäiset kalusteet, joiden pyöreä muoto toistaa katon kupolin muotoa. Myös keskeiskäytävä, jonka varrelle luokkatilat ryhmittyvät, on näyttävä. Käytävälle lankeaa epäsuorasti ylävaloa sekä ikkunoiden kautta että valaisimista. Osalla käytävää näkymiä rytmittää esiin jätetyt kattopalkit. Laajennusosan sisustuksessa on säilynyt paljon alkuperäisiä yksityiskohtia, kuten väliovet ja rakennukseen suunnitellut naulakot. Luokkatilat ovat yhteistiloja pelkistetympiä.

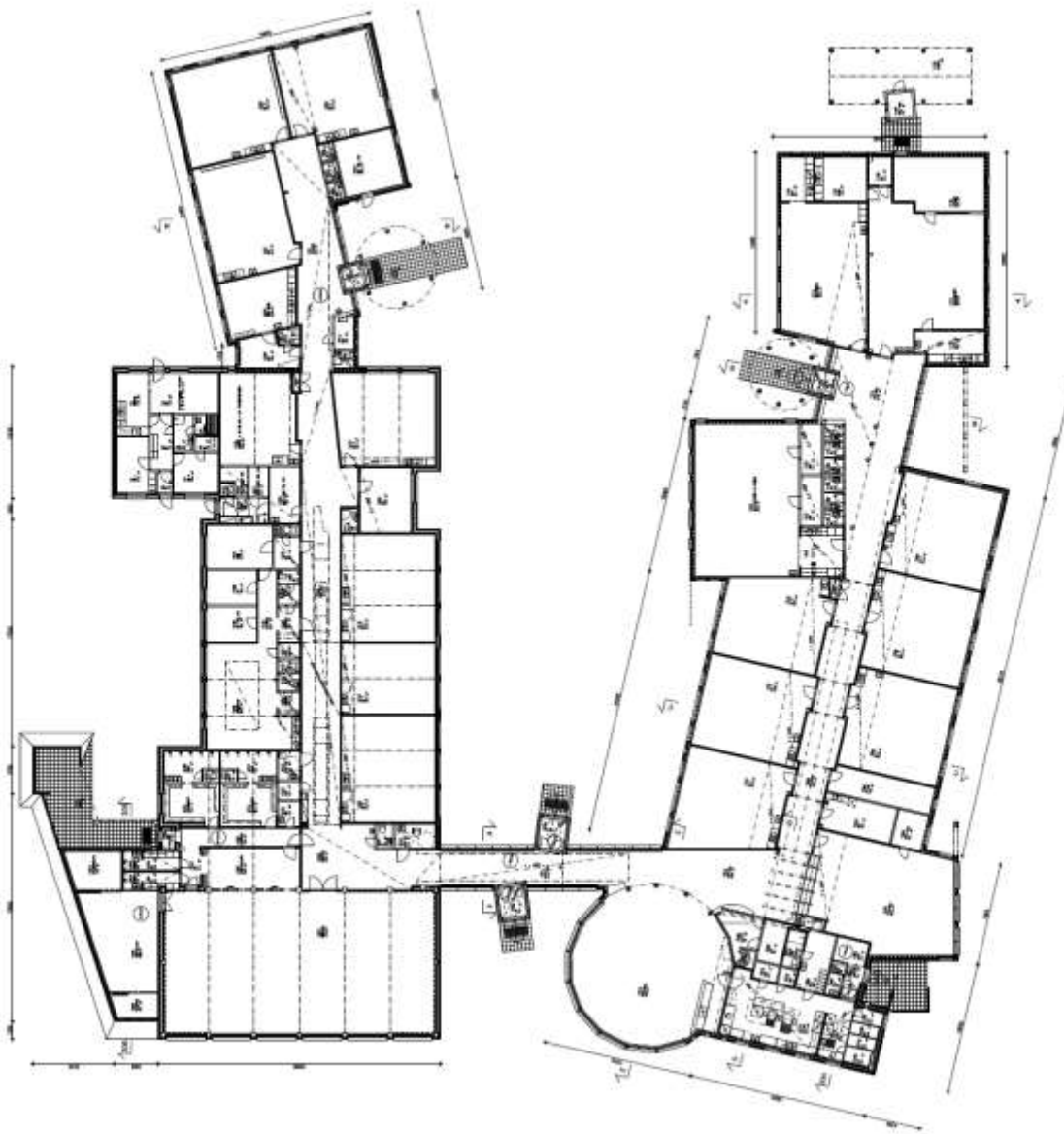
Laajennoksen yhteydessä koulun alkuperäisen osan sisätilat on remontoitu eikä niiden alkuperäinen ilme enää hahmotu.

8.10.2018



Kuva 78. Maaselän koulun julkisivupiirroksat vuodelta 1979.

8.10.2018



Kuva 79. Maaselän koulun pohjapiirros vuodelta 1988. Vasemmalla koulun vanhaosa, jota on laajennettu luoteispäädystä. Oikealla koulun uudisosa. Osia yhdistää käytävä, jolle on rakennuksen pääsisäänkäynnit.

8.10.2018



Kuva 80. Vasemmalla koulun lounaisjulkisivulla näkyy hyvin laajennuksen yhteydessä muutetut kattorakenteet. Taustan korkeampi rakennusosa on liikuntahalli. Oikealla lounaisjulkisivusta hahmottuu vielä alkuperäisen osan ikkunajako.



Kuva 81. Alkuperäisosan luoteispäädyn laajennus eroaa koordinaatistoltaan hieman alkuperäisestä osasta.



Kuva 82. Uudisosan koillisjulkisivu. Rakennuksen massoittelu tuo esille sisätilojen eri tyyppiset toiminnot. Rappauksen sävy vaihtelee rakennusosittain.

8.10.2018



Kuva 83. Uudisosan sisäänkäynti sisäpihan puolella.



Kuva 84. Koulun eri osia yhdistävä käytävä näkyy taustalla. Vasemmalla laidassa näkyy koulun vanhaa osaa, jonka edustalle on laajennuksen yhteydessä rakennettu pylväskäytävä. Alkuperäinen rakennusmassa sulautuu osaksi laajennusta.

8.10.2018



Kuva 85. Koulun pääsisäänkäynti alkuperäistä osaa ja uudisosaa yhdistävälle käytävälle. Liikuntahalli ja ruokala rajaavat sisäänkäynnin edustalle pienen sisääntulopihan. Käytävän lasiseinien läpi näkyy koulun atriumpihalle.



Kuva 86. Vasemmalla näkymä rakennusosia yhdistävältä käytävältä atriumpihalle. Oikealla sisäänäkymä ruokalasta.

8.10.2018



Kuva 87. Ruokalan kupolikatoista roikkuu hauskasti pyöreitä lamppeja.



Kuva 88. Koulun kirjastoksi suunnitellussa tilassa toimii edelleen kirjasto.

8.10.2018



Kuva 89. Yllä vasemmalla koulun laajennuksen aulaa ja käytävää, jonka varrelle luokkatilat ryhmittyvät. WC-tilojen sisäänkäyntejä rajaa pylväät. Yllä oikealla aulasta sisäpihalle johtava sisäänkäynti, taustalla näkyy wc-tilojen ovia. Alla vasemmalla yksityiskohta käytävän katosta. Alla oikealla luokkahuoneen ovi, jonka väritys ja yksityiskohdat ovat tyypillistä 1980-luvun postmodernille arkkitehtuurille.

8.10.2018



Kuva 90. Maaselän koulun liikuntahalli on maalattu 1980-90-lukujen vaihteelle tyypillisillä pastelliväreillä koulun laajennuksen yhteydessä.

8.10.2018

3.4.3 Maaselän koulun suhde ympäristöön

Koulun alkuperäinen osa sijoittui seurakuntakeskuksen ja kunnalliskodin välisen tien varrelle massoittelun noudattaessa kunnalliskodin ja seurakuntakeskuksen koordinaatistoa. Koulun länsipuolinen jyrkkä rinne oli vielä 1980-luvulla peltoa ja koulu sijoittui laakson pohjalle samaan riviin kuin viereiset vanhusten palveluasun- toja sisältävät rivitalot. Koulun piha leikki- ja liikuntakenttineen sijoittui koulun ja lämpövoimalan väliselle alueelle. Koulun pääsisäänkäynnit aukesivat kunnalliskodin ja lämpövoimalan puoleiselle julkisivulle.

Koulua laajennettiin samaan aikaan, kun kunnantalo Kanttilaa rakennettiin. Kunnantalon suunnittelijalta Jouni Koiso-Kanttilalta tilattiin myös koulun laajennuksen suunnitelmat. Tyyllillisesti rakennukset liittyvät toisiinsa saumattomasti edustaen postmodernismia. Laajennuksen koordinaatisto on hieman vinossa suhteessa alkuperäisen osan koordinaatistoon huomioiden kuitenkin kunnalliskodin koordinaatiston uudisosan koillispuolella. Koordinaatiston muutos avaa vanhan osan ja uudisosan väliin muodostuneen atriumpihan kohti koulun pohjoispuolelle jäävää puistoa. Koulurakennus on sulkeutuneen oloinen sekä lounais-, kaakkois- että koillisjulkisivuiltaan. Julkisivut avautuvat atriumpihalle luoden kutsuvaa ja lasten mittakaavaan sopivaa ympäristöä.

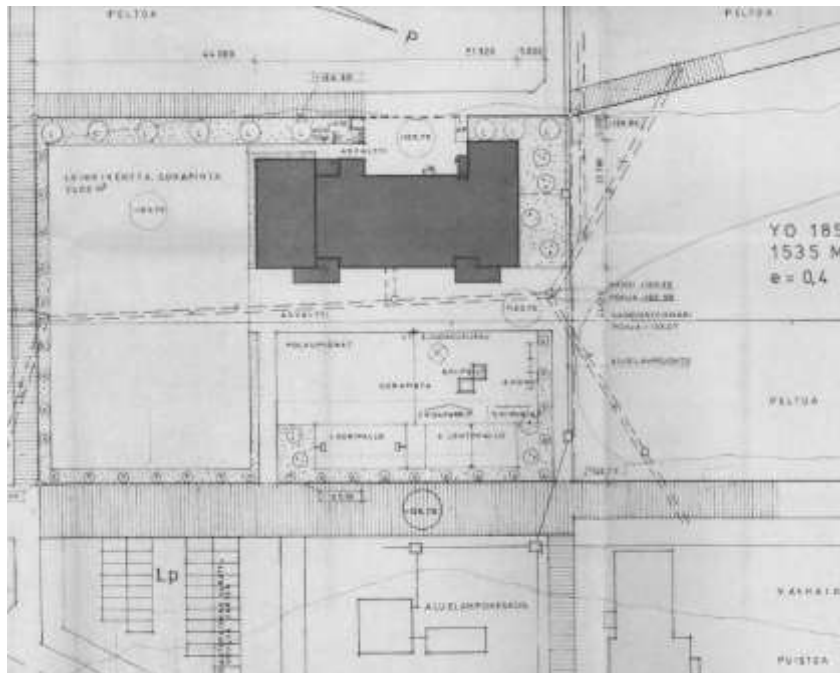
Koiso-Kanttila teki samaan aikaan myös taajaman keskustan liikenteellistä ja maisemallista suunnittelua. Suunnitelman pääperiaatteet näkyvät edelleen alueen asemakaavassa ja koulun lähiympäristössä. Tarkastelualueesta muodostettiin pääosin julkisten palveluiden suurkortteli, jonka halkaisi Vilhulantien suuntainen kevyenliikenteen raitti koulun ja Kanttilan välissä. Koulun laajennuksen myötä tarkastelualueen pohjoisosan liikenneyhteyksiä oli tarpeen muuttaa. Alkuperäinen tieyhteys entiselle kunnalliskodille johti Vilhulantieltä seurakuntakeskuksen eteläpuolelta entisen kunnalliskodin eteläpuolelle. Koulun laajennus ulottui tämän tien päälle ja kulkuyhteys siirrettiin kaartamaan koulun pohjoispuolelta entisen kunnalliskodin pohjoispuolelle.

Koulun eteläpuolelle sen ja vanhusten palvelutalojen väliin Koiso-Kanttila ideoi julkisia palveluita kokoavan Kunnankentän. Koulun pääsisäänkäynti on keskeltä Kunnankentälle aukeavaa julkisivua. Kunnankentän paikalle on toteutunut pysäköinti- aluetta ja koulun pääjulkisivun edusta hahmottuu ainakin talviaikaan jäsentymätömänä.



Kuva 91. Puiden takaa näkyy laakson pohjalle sijoittuvaa koulurakennusta. Rinnettä jatkaa Vilhulantien varteen sijoittuvat korkeat asuinkerrostalot ja seurakuntatalo.

8.10.2018



Kuva 92. Maaselän koulun asemapiirustus vuodelta 1979. Kuvaotteen yläreunassa näkyy pohjoisnuoli.



Kuva 93. Koiso-Kanttilan Naarajärven taajaman keskus liikenteellistä ja maisemallista suunnitelmaa havainnollistava kuva (Kuvälähde: Projektilehti vk 38, marraskuu 1989)

8.10.2018

3.4.4 Maaselän koulun arvot ja suositukset kohteen huomioimisesta kaavaratkaisussa

Arvot

Kohteella on paikallisia pääasiassa arkkitehtonisia arvoja.

Historiallinen arvo

Kohteella on paikallishistoriallista merkitystä osana Pieksämäen maalaiskunnan keskustan rakentumista ja sivistyshistoriallista merkitystä sen ilmentäessä paikallista koulurakentamista. Kertovuutta heikentää se, että osa koulurakennuksesta on tyhjillään.

Rakennushistoriallinen arvo

Kohteen alkuperäisellä osalla ei ole erityisiä rakennushistoriallisia arvoja tai ne eivät ole säilyneet rakennuksen ulkoasun muututtua voimakkaasti laajennuksen yhteydessä. Uudisosan arkkitehtuuri korostaa sekä massoittelemista, värityksen ja pintamateriaalien avulla rakennukseen sijoittuvia eri toimintoja ja vanha osa jää kokonaisuuden yhdeksi osaksi tuoden siihen kerroksellisuutta, joka ei kuitenkaan heti ensi silmäyksellä hahmotu.

Koulun arkkitehtuuri on edustavaa 1980-luvun lopun postmodernismia ollen tyyppillistä rakennuksen suunnitelleelle arkkitehdille Jouni Koiso-Kanttilalle. Kohteen arkkitehtoniset arvot ilmenevät postmodernismille tyypillisissä piirteissä, kuten rakennusmassan hajottamisessa toisistaan erottuviin osiin ja osien ulkokuorauksen vaihtelussa, massoittelemista ja sisustuksen yksityiskohtien monimuotoisessa geometrisessä muotokielessä, pylväsaiteiden käytössä, sisäänkäyntien korostamisessa pyöreihin katoksiin ja ulostyöntyviin tuulikaapeihin sekä sisustuksen pastellisävyytoisessä värimaailmassa. Rakennus on hyvin säilynyt ulkoasultaan, ominaispiirteiltään ja osin sisustukseltaankin laajennusajankohdan asussa. Kokonaisuuden voi katsoa olevan paikallisesti edustava. Viereinen kunnantalo Kanttila on kuitenkin selvästi laadukkaammin toteutettu.

Ympäristöarvo

Koulu on osa Naarajärven julkisten rakennusten keskittymää. Sen kaupunkikuvalinen merkitys liittyy lähinnä Koiso-Kanttilan kunnantalon ja koulun suunnittelun kanssa samaan aikaan tekemään taajaman keskustan liikenteelliseen ja maisemalliseen suunnitteluun. Suunnitelmassa koulu rajaa yhdessä kunnantalon kanssa edustalleen Kunnankentän. Rakennuksen julkisivu on kuitenkin varsin sulkeutunut Kunnankentän suuntaan. Kunnankentästä ei ole muodostunut alueen julkisia palveluita kokoavaa aukiota, vaan se hahmottuu tällä hetkellä pysäköintialueena. Koulun atriumpiha avautuu koulun pohjoispuoliseen liikuntapuistoon ottaen sen osaksi koulun maisemaa.

Uudisosan päädyssä kunnalliskodin koordinaatisto on huomioitu noppamaisella rakennusosalla, joka sisältää koulun teknisentyön luokan. Tästä huolimatta koulun suhde entiseen kunnalliskotiin jää epämääräiseksi etenkin rakennusten väliin sijoituvien pyöräkatosten takia.

8.10.2018

Säilymisedellytykset

Rakennukseen on tehty kuntoarvio. Koulun laajennusosassa todettiin kosteus- ja mikrobivaurioita ulkoseinien alaosissa sekä alapohjan ja perusmuurin välisessä liitoksessa. Vaurioiden laajuus käsittää koko uuden osan. Todettujen vaurioiden korjaaminen vaatii ulkoseinärakenteiden purkamista noin 0,5 m korkeudelle.

Koulun vanhassa osassa todettiin paikallisia kosteus- ja mikrobivaurioita seinän alaosissa (mineraalivillassa). Yläpohjarakenteista havaittiin tulevan selkeää mikrobiperäistä hajua sisäilmaan. Ulkoseinien vaurioiden korjaus edellyttää sisäpuolisen tai ulkopuolisen tiiliverhouksen purkamista sekä eristeiden vaihtoa seinien alaosasta. Yläpohjan ja vesikatteen korjaamattomat osat tulee uusida vaurioiden poistamiseksi. Lisäksi yläpohjien korjatuilta alueilta tulee vanhat paikalleen jätetyt yläpohjarakenteet poistaa.

Kouluun on tehty työsuojelutarkastus tammikuussa 2017. Tarkastuskertomuksessa todetaan, että Maaselänkoulun sisäilman on mahdollista aiheuttaa terveysvaaraa henkilöstölle. Työnantajan on ryhdyttävä tarpeellisiin toimenpiteisiin työntekijöiden terveydelle haitallisesta sisäilmasta aiheutuvan altistumisen estämiseksi.

Koulun vanhan osan käyttö päätettiin lopettaa ja koululaiset on sijoitettu väistötiloihin Kanttilaan. Vanha osa on tällä hetkellä tyhjillään ja kylmillään. Uudisosa on edelleen käytössä kouluna. Kuntoarvion mukaan rakennuksen vauriot on mahdollista korjata, mutta rakennuksen säilymisedellytykset jäävät heikoksi tilanteessa, jossa kaupungissa on useita sisäilmaongelmien takia käyttökiellossa olevia kouluja ja kiireellinen tarve uusille, entistä laajemmille koulutiloille.

8.10.2018

Suosituks

Kohdetta ei esitetä suojeltavaksi asemakaavassa, mutta koulun laajennusosan säilyminen suositellaan mahdollistettavan kaavaratkaisulla.

Ohjeistusta jatkosuunnitteluun

Paikalle suositellaan sijoitettavan julkista rakentamista kuten koulu tai päiväkot

Kohteen arvojen säilymisen kannalta mahdollisen täydennys- ja korjausrakentamisen yhteydessä suositellaan huomioimaan rakennuksen monipuolinen massoittelu sekä postmodernismille tyypilliset yksityiskohdat kuten vaihtelu rakennusosien ulkokuorauksessa, geometrinen muotokieli yksityiskohdissa, pylväsaiheiden käyttö ja sisäänkäyntejä korostavat näyttävät elementit kuten pyöreät katokset. Sisätiloissa suositellaan kiinnittämään huomioita uudisosan yhteistilojen arkkitehtuuriin ja sisustuksen yksityiskohtiin. Huomioitavia sisätiloja ovat laajennuksen ruokala, kirjasto ja keskeiskäytävä auloineen.

Mahdollisen korjaus- ja täydennysrakentamisen yhteydessä suositellaan pohdittavan rakennuksen ja sen julkisivujen suhdetta ympäristöönsä. Nykyisellään koulu-rakennus avautuu pohjoispuoliseen puistoon kääntäen selkänsä muille julkisille rakennuksille. Kohteen lähiympäristön identiteettiä voisi vahvistaa koulun nykyistä vahvempi avautuminen kohti Kanttilaa ja seurakuntakotia sekä vanhojen tielinjausten nykyistä huolellisempi huomioiminen.

Mahdollista korjaus-, täydennys- tai uudisrakentamista suunniteltaessa entinen kunnalliskoti tulee huomioida täydennys- tai uudisrakennusten massoittelussa ja kunnalliskodin puoleisen julkisivun ilmeessä. Kunnalliskoti kaipaa taustakseen selkeän ja rauhallisen julkisivun. Täydennys- ja uudisrakennusten sijoittelussa ja massoittelussa suositellaan huomioitavan myös suhde Kanttilaan. Mahdolliset massiivisemmat uudisrakennukset kuten koulun nykyistä liikuntahallia selvästi massiivisemmat hallitilat suositellaan sijoitettavan etäämmälle Kanttilasta ja entisestä kunnalliskodista tarkastelualueen pohjoisreunalle.

Mahdollisten täydennys- ja uudisrakennusten sijoittelussa suositellaan huomioitavan Koiso-Kanttilan alueelle tekemän yleissuunnitelman pääperiaatteet kuten julkisten rakennusten korttelin halkaiseva Vilhulantien suuntainen kevyenliikenteen pääreitti ja julkiset palvelut kokoava aukio koulun ja Kanttilan välissä. Muuten kohteen lähiympäristön identiteettiä voisi vahvistaa vanhojen tielinjausten nykyistä tarkempi huomioiminen ja vapaat näkymät niitä pitkin jatkosuunnittelun lähtökohdana.

3.4.5 Lähteet:

Pieksämäki – Rakennetun kulttuuriympäristön inventointi, Ramboll, 2015.

Kuntotutkimus Maaselän koulu, Insinööritoimisto K2, 2016

Haastattelu 12.3.2018 Pekka Häkkinen, Jukka Salovainio ja Jari Närhi.

8.10.2018

3.5 Kanttila

Kohde	Kanttila	Kerrosluku	2, alarinteen puolella 3
Osoite	Vilhulantie 5	Pohjakaava	Keskikäytävien varrelle sijoittuvat luokkahuoneet
Aluetyyppi	julkisten palvelu- ja hallintorakennusten keskitymä	Rungon muoto	Monimuotoinen
Rakennustyyppi	hallinto- ja toimistorakennus	Kellari / ullakko	On / Ei
Nykyinen käyttö	virastotalo, kaupunginvaltuuston kokoustilat, opetustilat (peruskoulu)	Perustus	Betoni
Alkuperäinen käyttö	Kunnantalo virastoneen, kirjasto, kansalaisopisto	Runko	paikalla valettu pilari-laattarakenne
Suunnittelija	Arkkitehti Jouni Koiso-Kanttila	Vuoraus	Vetonit-julkisivupinnoitteella käsitelty kalkkihiekkatiili, Palazzo-betonilevy
Signeeraus/vuosil.	Jouni Koiso-Kanttila Ky 25.9.1986	Väri	valkoinen, vaaleankeltainen ja harmaa rappaus, punertava ja vaalean harmaa betonilevy
Valmistumisajankohta	1987-1988	Kate-materiaali	
		Katon muoto	tasakatto
Korjaus-vuodet			

**Kuva 94. Kanttilan pääsisäänkäynti auditorio-osan aulaan.**

8.10.2018



Kuva 95. Kanttilan Vilhulantien puoleinen julkisivu. Rakennuksen edustalle jäävältä aukiolta on sisäänkäynti rakennuksen toiminnot kokoavaan pääaulaan sekä virastotilojen aulaan. Keltasävyistä rappausta on käytetty etenkin auditoriosiiven rappauksessa. Auditorion julkisivuissa on käytetty myös vaaleanharmaata Palazzo- julkisivulevyä, jonka sävy tulee betonimassassa käytetystä kiviaineksesta.



Kuva 96. Kanttilan julkisivu koilliseen. Koillisjulkisivulta on sisäänkäynnit alun perin kansalaisopiston tiloina toimineeseen alakerrokseen.

8.10.2018

3.5.1 Kanttilan historia

Pieksämäen maalaiskunnan kunnantalo sijaitsi Pieksämäen keskustassa kerrostalossa, jonka tilat olivat virastokäyttöön sopimattomia. Päätös oman kunnantalon rakentamisesta tehtiin vuonna 1984 ja rakennuksen suunnittelusta järjestettiin suunnittelukilpailu. Kutsukilpailun voitti Arkkitehtitoimisto Jouni Koiso-Kanttila Ky, joka myös sai rakennuksen suunnittelun tehtäväkseen.

Jouni Koiso-Kanttila on toiminut mm. Oulun yliopiston arkkitehtuurin professorina. Myös hänen isänsä Erkki Koiso-Kanttila oli arkkitehti ja toimi urallaan mm. Oulun yliopiston rehtorina. Oulun yliopiston arkkitehtiosastolla syntyi 1970-luvun puolivälissä Oulun kouluksi nimitetty koulukunta, joka etsi vaihtoehtoja ajan modernistiselle arkkitehtuurille regionalismista, karelianismista sekä postmodernismista. Liik ehdintä näkyy myös Jouni Koiso-Kanttilan arkkitehtuurissa, joka Pieksämäen maalaiskunnan kunnantalon suunnittelun aikoihin edusti hillityn tyylikästä postmodernismia.

1980-luvun nousukausi näkyi julkisessa rakentamisessa. Moneen kuntaan ja kaupunkiin suunniteltiin ja rakennettiin mittavia ja näyttäviä julkisia rakennuksia kuten kulttuurikeskuksia, monitoimitaloja ja kunnan- tai kaupungintaloja. Pieksämäen maalaiskunnantaloa varten järjestetty arkkitehtuurikilpailu on yksi 1980-luvulla järjestetyistä 12 kilpailusta.

Maaselkää oli alettu jo 1960-70-luvuilla kehittää voimakkaasti maalaiskunnan keskuksena. Asutuksen tiivistyessä ja taajaman väkiluvun kasvaessa tarkastelualueelle ja sen läheisyyteen sijoittui sekä julkisia että kaupallisia palveluita. Kunnantalon rakentaminen huipensi tämän kehityksen. Rakennuksen suunnittelijalta Jouni Koiso-Kanttilalta tilattiin samalla keskustaajaman kehittämissuunnitelma, jonka tavoitteena oli kehittää hajanaisesta keskustaajamasta luonteeltaan selvempi kunnan keskus. Kanttilan valmistumisen aikoihin Koiso-Kanttila suunnitteli myös laajennuksen Maaselän koululle.

Kunnanvaltuusto hyväksyi uuden kunnantalon tilaohjelman lopullisesti marraskuussa 1986. Tilaohjelma piti sisällään tilat kunnanvirastolle, kansalaisopistolle ja 257 paikkaisen auditorion yhteiskäyttötiloineen. Urakkasopimukset allekirjoitettiin joulukuussa 1986 ja rakennustyöt alkoivat tammikuussa 1987. Talon vastaanotto tarkastus oli elokuussa 1988, jonka jälkeen jatkettiin vielä pihatöitä. Talon kokonaiskustannukset olivat 24,3 miljoonaa markkaa.

Pieksämäen maalaiskunnan kunnantalo esitellään Projektilehden numerossa 38 (marraskuu 1989). Lehdessä silloinen kunnanjohtaja Keijo Tikka arvioi, että lopputulos on onnistuneen poikkeava normaalista virastorakentamisesta, että se on herättänyt runsaasti kiinnostusta ja että talon toimivuus on hyvä. Hän myös kirjoittaa kunnantalon valmistumisen vilkastuttaneen kuntaa monella tapaa: liike- ja asuntorakentaminen on vilkastunut ja luonut kuntalaisiin tulevaisuuden uskoa.

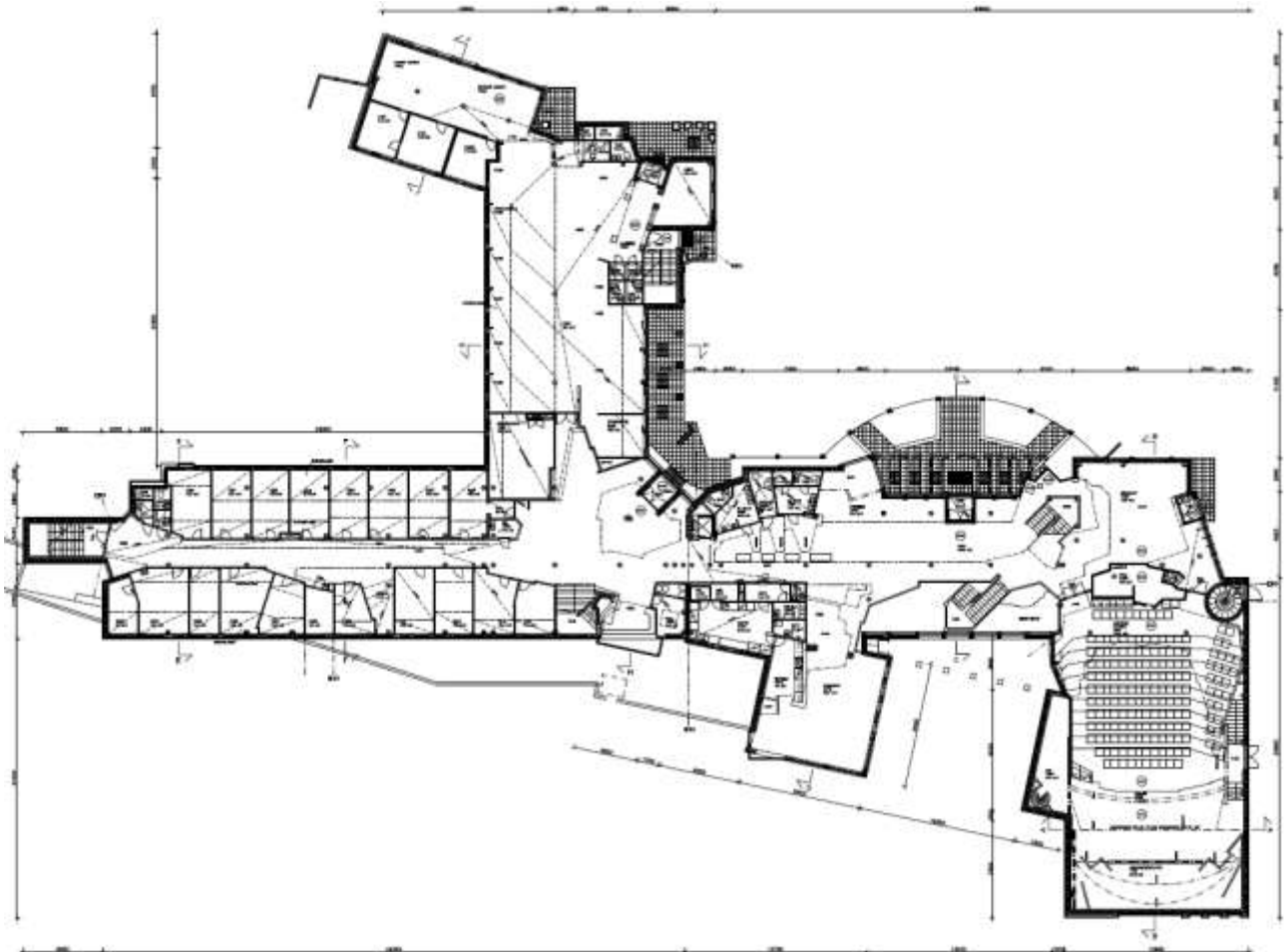
Pieksämäen maalaiskunnan yhdistyttyä naapurikuntiansa kanssa Pieksänmaan kunnaksi Kanttila toimi muodostuneen uuden kunnan kunnantalon. Pieksänmaan ja Pieksämäen kaupungin yhdistyttyä rakennuksessa on toiminut kaupungin virastoja ja kirjasto. Auditoriota on käytetty kaupunginvaltuuston kokoussalina.

Tällä hetkellä osaa rakennusta käytetään Maaselän koulun väistötiloina. Alimman kerroksen alun perin kansalaisopiston tiloiksi suunniteltuja tiloja käytetään tällä

8.10.2018

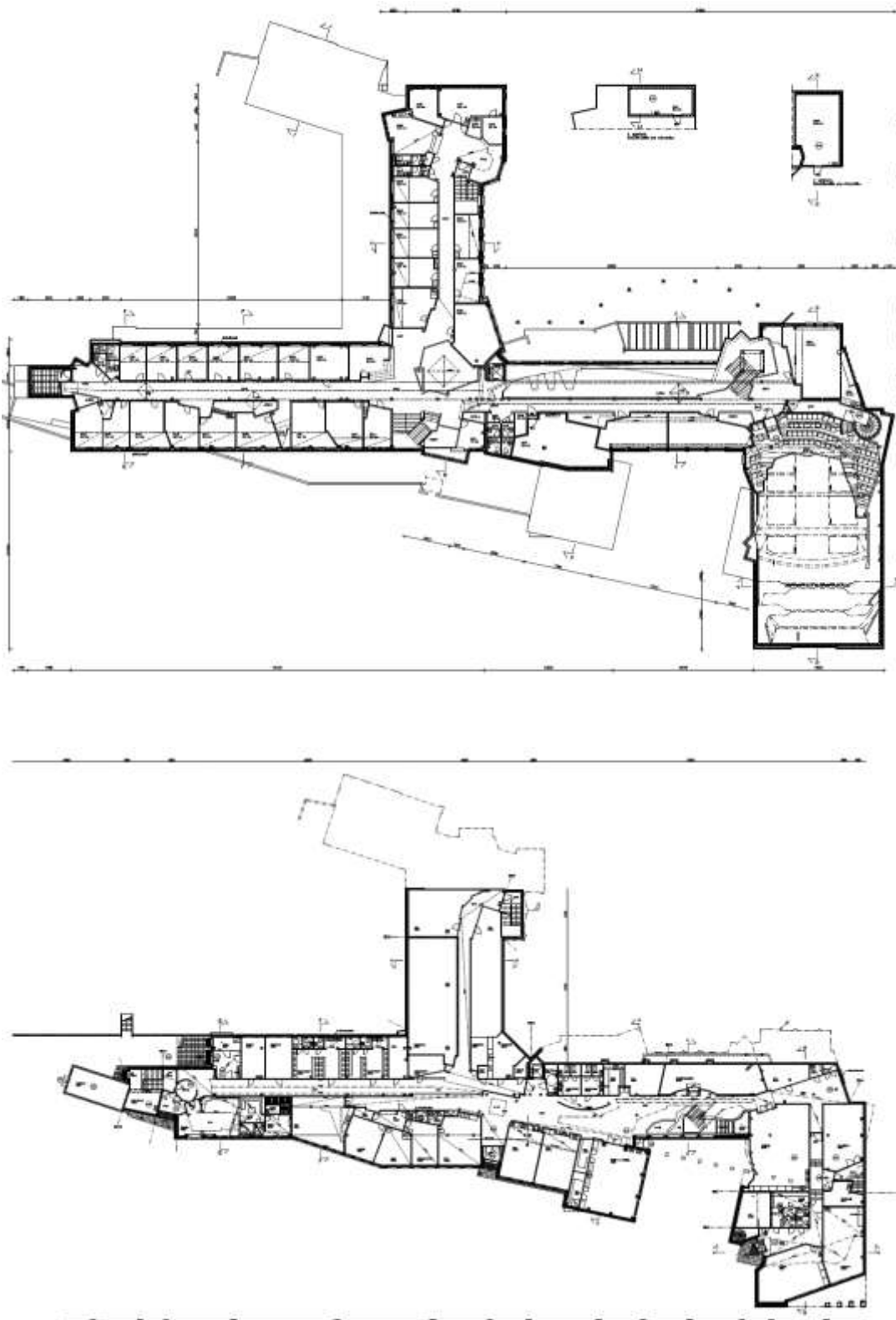
hetkellä alakoulun luokkatiloina. Myös kirjaston tilat kerrosta ylemmää on otettu koulun käyttöön.

Rakennukseen ei ole tehty merkittäviä muutos- tai korjaustöitä. Sadevesiviemä- röinti on uusittu ja ikkunapellit vaihdettu.



Kuva 97. Kanttilan pääkerroksen pohjapiirros.

8.10.2018



Kuva 98. Yllä Kanttilan 2. kerroksen pohjapiirros. Alla kellarikerroksen pohjapiirros.

8.10.2018

8.10.2018

3.5.2 Kanttilan nykytilan kuvaus ja arvio säilyneisyydestä

Kanttila edustaa postmodernia tyyliuuntaa hillityn tyylikkäästi. Sen massoittelu on monimuotoista ja eri rakennusosia on korostettu hieman toisistaan poikkeavin pintamateriaalien ja vaihtelevin aukotuksin. Rakennusta esittelevässä Projektilehdessä (vk 38, marraskuu 1989) Koiso-Kanttila kertoo pyrkineensä jäsentämään rakennuksen monimutkaisen tilaohjelman selviin toiminnallisiin kokonaisuuksiin, joita sekä massoittelu että julkisivut ilmentävät. Toisena tavoitteena oli luoda vahvaa paikan tuntua hänen autioksi kokemansa taajaman keskelle. Etenkin rakennuksen eteläpäädyn massoittelussa on selvä viittaus savolaisiin mäkikyliin, joiden rakennukset ovat rykelmänä rinteessä.

Suunnitteluratkaisussa rakennus on jaettu toiminnan mukaisiin osiin joita massoittelu myötäilee. Rakennusosien julkisivujen yksityiskohdat korostavat niihin sijoitettuja toimintoja. Rakennus jakaantuu monitoimitalo-osaan sekä kunnantalon joiden pohjaratkaisut ovat Koiso-Kanttilan mukaan melko itsenäiset. Kumpikin osa on edelleen jaettu pienempiin osiin toiminnan luonteen mukaisesti. Kunnantalon toiminnot jäsentyvät kahteen siipeen joiden kulmauksessa on kunnantalon aulatilat. Kunnantalon aula jatkuu monitoimitalon aulana, josta auditorio ja kahvio työntyvät esiin omina rakennusmassoinaan.

Kunnanviraston siivet ovat suorassa kulmassa toisiinsa nähden ja muutenkin niiden massoittelu on melko suorakulmaista. Vilhulantien suuntaan kurottavan siiven päässä on siiven muuhun koordinaatistoon nähden vino uloke, johon alun perin on sijoittunut kirjaston lasten- ja nuorten osasto. Eteläisemmän siiven päässä puolestaan on portaikko, jonka harjakaton ryhmittely tuo mieleen savolaisen mäkikylän rinteeseen ryhmittyvät rakennukset. Toimistosiiptien ikkunat ovat pääasiassa neliön mallisia ja niiden rytmitys on säännönmukaista. Koillisjulkisivulla erilliset tuuletusikkunat tuovat vaihtelua ikkunoiden rytmiin. Virastotiloja yhdistävä aula sijoittuu siiptien risteykseen ja pääsisäänkäyntiä virastotiloihin korostaa rakennuksen edustalla olevalta aukiolta pieni koordinaatiston muutos sekä aukiota rajaava arkadiikäytävä.

Kuntalaisille avoimen monitoimitalon tilat puolestaan ryhmittyvät pääaulan ympärille. Auditorio työntyy muusta rakennusmassassa esille rakennuksen luoteiskulmassa ja koillisjulkisivun jakaa eriluonteisiin osiin muusta rakennusmassasta viinosti esiin työntyvä kahvion noppamainen rakennusosa. Pääsisäänkäyntiä on korostettu pergolamaisella katoksella sekä lämpiön lasijulkisivulla sisäänkäynnin vastemmalla puolella. Aula aukeaa läpi rakennuksen porrastuen voimakkaaseen rinteeseen. Koillisjulkisivulla aulaa korostaa suuriksi neliöiksi jaettu lasijulkisivu lasi-tilisine koristeaiheineen, jolle auditorion suljetut julkisivut luovat kontrastin.

8.10.2018

Rakennuksessa käytetty ikkuna-aukotus on hyvin monipuolista ja korostaa toimintojen luonnetta. Aukotuksella on myös haluttu vaihtelevaa valaistusta sisätiloihin. Osaa ikkunoista on korostettu erilaisin geometrisin muotoaihein. Sekä pääaulaa että virastosiipiä valaisevat pyramidin malliset kattoikkunat. Juhlavuutta rakennuksen julkisivuihin tuo erilaiset pylväsaieheet, jotka rajaavat katoksia sisäänkäyntien yhteyteen tai ovat vain koristeaiheita julkisivuissa.

Sisätilojen osalta Koiso-kanttilan tavoitteena oli välttää tavanomaista toimistokasarmien ilmettä suunnittelemalla aulat ja käytävät sekä tilallisesti että valaistukseltaan oikukkaiksi muodostamalla erilaisia tilasarjoja niistä ja niiden varsille.

Monitoimitalon puolella tämä pyrkimys entisestään korostui. Koiso-Kanttilan tavoitteena oli jäsennöidä aula-alue lukuisiksi osiksi ja koota niistä veistoksellinen tila, jonka rajoja on vaikea määrittää kuntalaisten yhteiseksi olohuoneeksi. Tätä tavoitetta tukemassa aulassa on lukusia tunnistettavia ja persoonallisia elementtejä kuten näyttävät portaikot, vesiputous, kaiteiden ja valaistuksen yksityiskohtat ja etenkin lattiamateriaalien vaihtelu.

Sisätiloissa seinät ovat pääasiassa vaaleaksi maalattua kipsilevyä, mutta seinien verhoiluun on käytetty myös lasitiiltä, kaakeleita, vaneria ja koivuvuulua. Lattioiden päällysteenä on vinyylivatsilaattoja sekä julkisemmissä tiloissa punaista ja harmaata palagraniittia sekä saarniparketia.

Kalusteina on pääasiassa käytetty eri valmistajien mallistoista valittuja kalusteita, mutta kiintokalusteet ja erikoiskalusteet, kuten palvelutiskit, on suunniteltu rakennukseen.

Rakennus on säilyttänyt hyvin alkuperäisen ilmeensä ja yksityiskohtansa sisustusta myöten oleellisimmissä tiloissa.



Kuva 99. Virasto-osan pääsisäänkäynti Kanttilan edustaltalla olevan aukion kulmasta. Sisäänkäyntiä korostaa pilareiden rajaama arkadikäytävä.

8.10.2018



Kuva 100 Kanttilan pääjulkisivu Vilhulantien suuntaan. Kanttila rajaa edustalleen toriaukean, joka on selvästi Vilhulantietä alempana. Auditoriossiipi on kuvan vasemmassa laidassa ja sen vieressä on pääsisäänkäynti Kanttilan pääaulaan. Toriaukion kulmasta on sisäänkäynti kunnan (nyk. kaupungin) virastojen tiloihin. Kuvan oikeassa laidassa on kohti Vilhulantietä kurottava siipi, jonka ylimmässä kerroksessa on virastojen tiloja. Maantasokerroksessa toimi kirjasto, jonka tilat ovat nyt koulun käytössä. Toriaukiolla julkisivuissa on käytetty vaalean rappauksen lisäksi punertavansävyistä Palazzo-rakennuslevyä, jonka graniittimainen pinta tuo torille juh-lavuutta.



Kuva 101. Vasemmalla auditorio-osan sivusisäänkäynti. Oikealla Vilhulantien varteen kurottu-van siiven julkisivu. Isot ikkunat ovat alun perin kirjaston lasten- ja nuortenosastona ollee-seen tilaan.

8.10.2018



Kuva 102. Vasemmalla Kanttilan auditoriosiiپی rakennuksen pohjoispäässä. Julkisivussa on käytetty rappausta ja massiivikiviladontaa jäljitteleviä Palazzo-julkisivulaattoja.

Oikealla Kanttilan keskusaulan puiston puoleinen lasijulkisivu sekä muusta rakennusmassasta kuutiona erottuva kahvio-osa. Alun perin maantasoon puiston puolelle on sijoittunut kansalaisopiston tiloja.



Kuva 103. Vasemmalla Kanttilan puiston puoleista julkisivua. Alakerrokseen on alun perin sijoittunut kansalaisopiston tiloja ja yläkerrokseen kunnan virastojen tiloja. Alakerroksen isommat ikkunat korostavat kansalaisopiston toiminnan avointa luonnetta. Rakennuksen massoitelu myötäilee ja porrastuu kauniisti rinteeseen tarjoten monipuolisia näkymiä ohikulkijoille. Taaimmaisena näkyy kahvion kuutiomainen rakennusmassa ja auditoriosiiپی.

Oikealla Kanttilan virastosiiven eteläpääty, jonka harjakattoiset päädyt tuovat etenkin alarinteen suunnasta katsottuna mieleen perinteisen savolaisen mäkikylän toistensa sekaan lomituvat rakennukset.

8.10.2018



Kuva 104. Rakennuksen läpi näkyy monitoimiosan aulan kohdalta. Alarinteen puolella on portaikko kansalaisopiston tiloista pääaulaan. Ikkunoiden neliöön perustuvaa sommittelua korostaa vapaamuotoisempi Palazzo-julkisivulevyn käyttö ikkunan alakulmassa. Se toistaa ikkunoiden läpi hämmöttävien sisäportaiden muotoa ja taakseen jäävän vesiputousaiheen muotoa. Oikealla lähikuva julkisivuissa käytetystä Palazzo-laatasta, jonka hiottuun pintaan värin antaa betonimassassa käytetty kiviaines.



Kuva 105. Kansalaisopiston sisäänkäynti, jonka yläpuoliset ikkunat korostavat virastosiipiä yhdistävää aulaa. Oikealla sisäänkäynti kansalaisopiston auditorion alle sijoittuviin tiloihin.

8.10.2018



Kuva 106. Yllä pääaulan lasijulkisivu koilliseen ja kansalaisopiston tiloihin laskevat portaat. Alla vasemmalla pääaulan monimuotoista tilasommitelua, jota korostaa kattoikkuna. Oikealla pääaulan tiloja Vilhulantien puolella ja yläkerrokseen nousu



8.10.2018



Kuva 107. Yllä virasto-osan portaat yläkerroksesta pääkerrokseen. Kaide on suunniteltu rakennukseen.

Vasemmalla pääaulan portaikko yläkerrokseen. Sitä korostaa pylväiden varassa oleva katos. Oikealla pääaulasta kansalaisopiston tiloihin laskevan portaikon viereinen vesiaihe. Vesi putous on ollut pitkään kuivillaan, koska vettä roiskui lattiallekin.

8.10.2018



Kuva 108. Vasemmalla pääaulan vaatesäilytyksen kalusteita. Oikealla virastosiiven palvelutiski paikalle suunniteltuine kalusteineen. Taustalla näkyy yläkerrokseen nouseva portaikko.



Kuva 109. Pääaulan lattiamateriaalina on käytetty graniittia, joka vaihtuu virasto-osassa vinyylivartilaatoiksi.

8.10.2018



Kuva 110. Vasemmalla eteläisen viirasto-siiven maantasokerroksen käytävä. Sisustuksen yksityiskohdissa on käytetty puuta. Kuvassa näkyy rakennukseen valittu alkuperäinen tuoli. Oikealla käytävä saman siiven yläkerroksessa. Valaistus heijasteaan epäsuorasti katon kautta. Käytävää rytmittää kattoikkunat.

Alakuvassa saman siiven eteläpäätty. Päättyä korostavat harjakattoiset rakennusmassat, jotka hahmottuvat sisältäkin.

8.10.2018



Kuva 111. Kanttilan sisäovet on suunniteltu rakennukseen. Tuulikaappien sisäovet ovat suunnittelultaan yksilöllisiä samoin kuin kokoustilojen ovet. Toimistohuoneiden ovia korostaa puuviilutus niiden ympärillä.

8.10.2018



Kuva 112. Auditorion seinät ja katto on verhoiltu koivuviilutetuin lastulevyin. Lattia on saarniparkettia. Salin muotoilu noudattaa muun rakennuksen henkeä, mutta seinien taitteet palvelevat myös akustiikkaa. Salin akustisen suunnittelun on tehnyt arkkitehti Alpo Halme. Ovenkahvojen yksityiskohtana on pienet tirkistysreiät saliin.

8.10.2018



Kuva 113. Entinen kirjastosali on muutettu opetustilaksi. Katossa näkyy useissa huonetiloissa ja auloissa toistuvaa koristerimoitusta.



Kuva 114. Myös kansalaisopiston tilat ovat Maaselän koulun väistötiloina. Naulakot on suunniteltu aikoinaan kansalaisopiston naulakoiksi.

8.10.2018

3.5.3 Kanttilan suhde ympäristöön

Kanttilan tontti sijoittuu keskeiselle paikalle Naarajärven taajaman keskelle. Koiso-Kanttila kuvailee tontin lähtökohtia ongelmallisiksi: Naarajärvestä piti kehittää maalaiskunnan keskustaaajama ja kunnantalon tontti oli taajaman keskellä, mutta autiossa maisemassa oli hajallaan matalia rakennuksia ja kunnantalolle varattu tontti oli autiolla laajalla puuttomalla rinteellä.

Kunnantalon massoittelemalla Koiso-Kanttila pyrki paitsi jäsentämään kokonaisuuden tilaohjelmaa myös luomaan vahvaa paikan tuntua hänen autioksi kokemansa taajaman keskelle. Kunnantalo muodostaa rinteeseen ikään kuin rakennusmassojen ryppään jäsentäen ympäristöään. Rakennuksen edustalle Vilhulan tien varteen muodostuu toriaukea, jonka Koiso-Kanttila suunnitteli kunnan keskipisteeksi. Aukiolle johtaa Vilhulantieltä portaat, joiden vieressä on vesiaihe. Rakennuksen alarinteen puolelle muodostui suojatumpi piha, jonne sijoittuu ulkoauditorio ja pysäköintitiloja.

Aukiolle johtavien portaiden ollessa kunnostettavana ja hangen alla aukio ja koko rakennus hahmottuvat Vilhulantiestä erillisinä ja kadunvarren liikenteestä irrallisina jääden alkuperäisen tarkoituksen vastaisesti syrjään kadun varren muista toiminnoista.

Kanttilan ja seurakuntakeskuksen väliin on myöhemmin laajennettu uusi isompi pysäköintialue lähemmäs pääsisäänkäyntiä. Pysäköintialueen paikalla alkuperäisissä suunnitelmissa on ollut tilavaraus kirjastolle, jota ei koskaan toteutettu. Myöskään liikerakennuksille varattu tontti Kanttilan eteläpuolella ei ole rakentunut ja Kanttilan ympäristö hahmottuu edelleen autiona.

Kunnantalon kanssa yhtä aikaa Koiso-Kanttila suunnitteli kunnantalon viereen sijoitettavaa kirjastoa ja Maaselän koulun laajennusta sekä teki samalla taajaman keskustan liikenteellistä ja maisemallista suunnittelua.



Kuva 115. Kanttila ja ylempänä Vilhulantien varrella sijaitsevia kerrostaloja.

8.10.2018

3.5.4 Kanttilan arvot ja suositukset kohteen huomioimisesta kaavaratkaisussa

Arvot

Kohteella on merkittävää arkkitehtonista arvoa 1980-luvun postmodernistisena laadukkaasti toteutettuna kunnantalona.

Historiallinen arvo

Kohteella on paikallishistoriallista arvoa Pieksämäen maalaiskunnan kunnantalona, jonka käyttö on jatkunut kaupungin virastotalona kuntaliitoksista huolimatta. Kohde kertoo myös Naarajärven kehittymisestä Pieksämäen maalaiskunnan keskustaajamaksi, jonka merkitystä entisen kunnan keskustaajamana kohde korostaa.

Rakennushistoriallinen arvo

Kohteen arkkitehtoninen arvo liittyy sen edustamaan postmoderniin tyyliuntaan ja rakennuksen arkkitehtiin Jouni Koiso-Kanttilaan. Kohde on arkkitehtuuriltaan ja toteutukseltaan korkeatasoinen postmodernistinen kunnantalo ollen suunnittelijansa päätöitä. 1980-luvulla rakennettiin useita muitakin postmodernistisia kunnan- ja kaupungintaloja. Kohde on säilyttänyt hyvin alkuperäiset tyylipiirteensä, joita ovat rakennusmassan hajottaminen toisistaan erottuviin osiin, vaihtelevat ja yllätykselliset tilasarjat, massoittelemisen ja sisustuksen monimuotoinen kulmikas muotokieli toistuvine neliöaiheineen, aulatilojen näyttävät portaikot, pylväsaiheiden käyttö, sisäänkäyntien korostaminen erilaisin sisäänvedoin tai katoksin ja sisustuksen pastellisävyiset yksityiskohdat.

Ympäristöarvo

Kanttila on näyttävä osa Naarajärven julkisten rakennusten keskittymää ja sillä on kaupunkikuvallista merkitystä rakennuksen tunnistettavan ja moniulotteisen arkkitehtuurin luodessa paikanhenkeä muuten melko tavanomaiseen taajamaan. Kohteen kaupunkikuvallista merkitystä korostaa muiden läheisten julkisten rakennusten (Maaselän koulu ja seurakuntakeskus) liittyminen tyyllisesti Kanttilaan.

8.10.2018

Säilymisedellytykset

Rakennukseen on tehty kuntoarvio. Rakennuksessa on käytetty joitakin riskirakenteita, joiden kosteusvaurioitumisriski on suuri. Rakennuksessa ei tehty havaintoja mikrobivaurioista. Kuntotutkimuksessa esitellään suositellut toimenpide-ehdotukset. Ne koskevat maanvastaisen ulkoseinän eristeiden vaihtamista entisen kirjaston kohdalla, yläpohjan huoltoa ja läpivientien tiivistämistä sekä rakenteiden tuuletamista ja eristävyyttä sekä kosteuskuorman vähentämistä ulkoseinillä sadevesiviemäröinnin ja salaojajärjestelmän uusimisella ja sokkelin vedeneristyksellä.

Nämä korjaukset on mahdollista tehdä rakennuksen arvot huomioiden. Rakennus on tällä hetkellä käytössä kaupungin virastotalona ja valtuuston kokoontumispaikana sekä Maaselän koulun väistötiloina. Käytön jatkuessa rakennusta ylläpidetään ja sillä on hyvät säilymisedellytykset tilojen ollessa toimivat etenkin virastokäytössä.

Jossain vaiheessa edessä on todennäköisesti myös laajempi rakennuksen ulkoseinärakenteiden peruskorjaus, jolla voi olla vaikutusta myös rakennuksen ulkonäköön.

Räystäiden puute aiheuttaa ylimääräistä kosteusrasitusta ulkoseinille (räystäättömillä alueilla), jolloin pakkasrapautumisen riski on suuri pinnalla. Höyrynsulun epätiiviiit liitokset mahdollistavat haitallisen konvektion rakenteessa. Ulkoseinä on rakennettu ilman tuulensuojalevyä (koerakennuskohde). Sisäpuolelta asennetut seinärakenteen villaeristeet ovat osittain tukkineet tiiliverhouksen sisäpuolisen ilma- raon. Näiden kosteusrasitusten yhteisvaikutuksesta kalkkiahiekkatiiliseinät ovat alkaneet rapautua, eikä ohutrappauksen uusiminen poista tätä rakennusteknistä ongelmaa. Myöhemmissä peruskorjauksissa onkin edessä seinärakenteen korjaaminen tiiliverhouksineen ja rappausalustan tekeminen esim. poltetusta tiilestä, joka kestää paremmin kosteusrasitusta.

8.10.2018

Suosituks

Kohde suositellaan suojeltavaksi asemakaavassa.

Ohjeistusta jatkosuunnitteluun

Kohteen arvojen säilymisen kannalta mahdollisen korjausrakentamisen yhteydessä suositellaan vaalimaan rakennuksen monipuolista massoitte

luja sekä postmodernisille tyypillisiä yksityiskohtia kuten vaihtelua rakennusosien ulkokuorauksessa, geometristä, neliömuotoja toistavaa muotokieltä yksityiskohtissa, pylväsaiheita ja sisäänkäyntien korostamista. Sisätiloissa suositellaan vaalimaan erityisesti aulati-
lojen tilasommittelua ja niiden sisustuksen yksityiskohtia kuten portaikkoja kaitei-
neen, valaistusratkaisuja ja lattiapintamateriaaleilla esiin tuotua tilojen hierarkiaa.

Kohteen lähiympäristöä suunniteltaessa suositellaan huomioimaan rakennuksen avautuminen ja liittyminen ympäristöönsä. Vilhulantien varteen tien itäpuolelle Kanttilan viereen ei tule rakentaa sitä korkeampia rakennuksia.

3.5.5 Lähteet

Pieksämäki – Rakennetun kulttuuriympäristön inventointi, Ramboll, 2015.

Projektilehti (vk. 38, 11/1989): Pieksämäen maalaiskunnan kunnantalo.

Insinööritoimistö 2K, 2016, Kuntotutkimus Kanttila

Haastattelu 12.3.2018 Pekka Häkkinen, Jukka Salovainio ja Jari Närhi.

Sähköposti 3.5.2018 Pekka Häkkinen.

8.10.2018

4 Lähteet

Etelä-Savon kulttuuriperintötietokanta, Etelä-Savon maakuntaliitto, Etelä-Savon ELY-keskus ja Savonlinnan maakuntamuseo. Internetsivusto. Tarkastelualueen kohteiden tiedot. <http://esku.fi/asp/default.aspx>. Viitattu 16.4.2018.

Lappalainen, Pekka: Pieksämäen seudun historia II, Pieksämäen seudun historiatoimikunta 1961.

Pieksämäki – Rakennetun kulttuuriympäristön inventointi, Ramboll, 2015.

Projektilehti (vk. 38, 11/1989): Pieksämäen maalaiskunnan kunnantalo.

https://www.mattigronroos.fi/w/index.php/Valtatie_23#Historiaa. Viitattu 4.4.2018.

<http://saranat.fi/Flash/kuntanayttelyt.asp?kunta=pieksamaki>. Viitattu 4.4.2018.

<http://www.jukkajoutsu.com/pieksamaki.html>. Viitattu 4.4.2018.

http://www.wuorio.fi/maalausliike_teksti_su.htm Viitattu 2.10.2018.

<https://www.hel.fi/hel2/kaumuseo/rakennusinventoinnit/laajasalo/jakelu/rakennukset/09143000010137012.htm> Viitattu 2.10.2018.

<https://hkm.finna.fi/Record/hkm.HKMS000005:km0042j5> Viitattu 2.10.2018.

http://www.rky.fi/read/asp/r_kohde_det.aspx?KOHDE_ID=1233 Viitattu 2.10.2018.

Asemakaavat:

Ajantasa-aseamakaava kaupungin karttapalvelusta <https://kartat.pieksamaki.fi/ims>. Viitattu 4.4.2018

Kartta-aineistot:

Google maps. <https://www.google.fi/maps/>.

Heikki Rantatupa historialliset kartat –portaali. <http://www.vanhakartta.fi/>.

Kuopion lääninkartta 1700-luvulla. <http://www.vanhakartta.fi/>.

Maanmittauslaitoksen Paikkatietoikkunan aineistot. <http://www.paikkatietoikkuna.fi/web/fi/kartta>.

Peruskartta 1973. Maanmittauslaitos. <http://vanhatpainetutkartat.maanmittauslaitos.fi/>.

Peruskartta 1988. Maanmittauslaitos. <http://vanhatpainetutkartat.maanmittauslaitos.fi/>.

Pitäjänskartta 690/350 Naarajärvi 1944.

8.10.2018

Suomen taloudellinen kartta Pieksämäki-Varkaus 1944. <http://koti.kapsi.fi/timomeriluoto/KARTAT/Taloudelliset%20kartat/Taloudellinen%20kartta%201:100.000%20Pieks%C3%A4m%C3%A4ki-Varkaus%201944%20%282+0%29.jpg>.

Suomen yleiskartta 1864-1873 (Karta öfver Finland, sektionen E4, 1868). <http://www.vanhakartta.fi/>.

Timo Meriluodon vanhat karta -portaali. <http://koti.kapsi.fi/timomeriluoto/index.html>