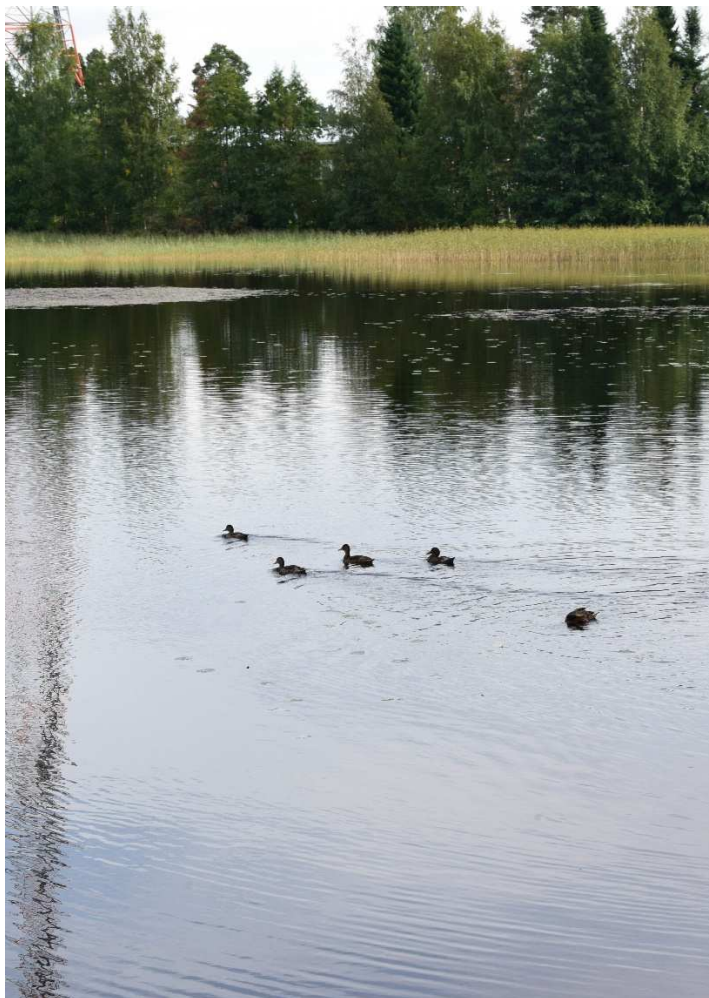


**Pieksämäen kaupunki**

# **KOTOUTTAMISOHJELMA**

**2013 – 2017**

**päivitys 2017-2020**



# SISÄLTÖ

1.	Lakipohja .....	7
2.	Humanitaarinen maahanmuutto .....	8
3.	Turvapaikanhakijana tulleet oleskeluluvan saaneet henkilöt .....	8
4.	Työperusteinen maahanmuutto .....	8
	<i>Ulkomaalaisen vastaanotto työyhteisöön</i> .....	11
5.	Muu maahanmuutto .....	11
6.	Kotouttamisohjelma .....	12
	<i>Maahanmuuttajien kotoutuminen Pieksämäellä</i> .....	13
	<i>Maahanmuuttajien koulutus</i> .....	14
	<i>Työllistyminen</i> .....	15
	<i>Kiintiöpakolaisten vastaanottaminen</i> .....	15
	<i>Asenteisiin vaikuttaminen</i> .....	16
7.	Maahanmuuttopalvelujen kuvaus .....	16
	<i>Maahanmuuttajien oleskeluoikeus sekä rekisteröityminen</i> .....	16
	<i>Oleskeluluvan hakemiseen tarvitaan:</i> .....	17
	<i>Oleskeluoikeuden rekisteröintiin tarvitaan:</i> .....	17
	<i>Neuvolapalvelut</i> .....	18
	<i>Lasten päivähoito</i> .....	18
	<i>Koulutuspalvelut</i> .....	20
	<i>Asumispalvelut</i> .....	22
	<i>Kulttuuri- ja vapaa-ajanpalvelut</i> .....	22
	<i>Hyvinvointipalvelut - Kela</i> .....	22
	<i>Työvoimapalvelut</i> .....	23
	<i>Työsuhteen ehdot ja työsuojelu</i> .....	24
	<i>Tulkki ja käännöspalvelu</i> .....	24
	<i>Muut palvelut</i> .....	24
8.	Maahanmuuttosanastoa .....	26
9.	Yhteystiedot .....	29

## Avaussanat

Kunnissa on perinteisesti hoidettu maahanmuuttoasiat yhteistyössä Te -toimistojen kanssa ja Te -toimistot ovat pääsääntöisesti hoitaneet etenkin työikäisten maahanmuuttoasiat kaupungeissa, joskin myös kunnilla on aina ollut omat tehtävänsä.

Uusi kotouttamislaki (1386/2010) astui voimaan 1.9.2011 ja tässä laissa kuntien rooli kotouttamistoiminnassa korostuu. Sisäasianministeriön velvoitteen mukaan kaupungeilla tuli olla uuden lain mukainen kotouttamisohjelma vuoden 2013 loppuun mennessä. Pieksämäellä kotoutumisohjelma hyväksyttiin valtuustossa 19.4.2013.

Kunnat ovat varsin eri tilanteissa maahanmuuttoasioissa. Osassa kaupungeista asukkaista on useita prosentteja maahanmuuttajia ja osassa erittäin vähän. Pieksämäellä vain n. 1,6% asukkaista on ulkomaalaistaustaisia ja toimintamme maahanmuuttajien kotouttamisessa on edelleen vähäistä.

Kotoutumisen askelmia on tärkeää suunnitella ja löytää hyvä yhteistyö eri toimijoiden kesken. Yhä vahvemmin tulee ottaa mukaan kotouttamistoiminnan suunnitteluun ja toteutukseen maahanmuuttajien oma edustus ja näin löytää kotoutumisprosessiin oikeita toimintoja oikeaan aikaan. Tähän ennakkointiin olemme perustaneet kaupungin oman maahanmuuttoryhmän, jossa näitä asioita pohdimme ja suunnittelemme.

Ohjelman päivittäminen tuli ajankohtaiseksi SPR:n perustettua vastaanottokeskuksen Pieksämäelle syksyllä 2015 ja etenkin Pieksämäen saadessa uusia kuntalaisia kaupunkiin jääneistä myönteisen oleskelulupapäätöksen saaneista turvapaikanhakijoista.

Ohjelmaa tulee päivittää säännöllisesti ja tarkistaa muuttuvia tietoja. Tavoitteena on, että tämän asiakirjan avulla eri toimijat voivat selkeyttää kotouttamistoimintaa kaupungissamme.

Pieksämäellä 18.9.2017

Greta Jauhijärvi ja Päivi Majoinen

Kaupungin maahanmuuttotyöryhmän puolesta

Vakinaiset jäsenet maahanmuuttotyöryhmässä: Kaupunkia edustavat perhepalvelujen tulosaluejohtaja Greta Jauhijärvi, aikuissosiaalityön yksikön esimies Kirsti Piispanen, perheiden palvelujen yksikön esimies Marja Pulkkinen, sairaala- ja vastaanottopalvelujen tulosaluejohtaja Mari Teittinen, kotouttamisohjaaja Eija Inkinen, Seutuopiston rehtori/vastuualuejohtaja Päivi Majoinen, opettaja Satu Radcliffe sekä Harjun koulun rehtori/vastuualuejohtaja Timo Tarkiainen ja Lasten- ja nuorten hyvinvointikoordinaattori Seija Laitinen. Lisäksi työryhmään kuuluvat TE-toimiston asiantuntija Paula Simonen sekä Perhepalvelujohtaja Susanna Pirttiaho Kirkkopalveluista.

## Lähtökohdat ja tavoitteet

Pieksämäen seudun maahanmuuttostrategia 2008 -2015 on kirjattu jo v. 2004 ja siinä on ajateltu työvoiman saatavuuden vaikeutuvan väestön ikääntymisen myötä. Vuoden 2008 luonnoksessa todetaan, että aktiivinen rekrytointi ulkomailta on käynnistynyt ja muuttoon halukkuuttakin on ilmennyt. Työn lisäksi muutetaan perhesiteiden takia. Maahanmuuttovision mukaan Pieksämäen seudulla toimitaan kansainvälisesti ja maahanmuuttoon suhtaudutaan avoimen myönteisesti. Kotoutuminen tapahtuu yhteisten kotouttamistoimien avulla. Pieksämäelle muutetaan Suomen lähialueilta myös hyvien elinolosuhteiden ja hyvän koulutusjärjestelmän innoittamana.

Maahanmuuton työperäistä rekrytointia suunnitellaan taloudellisen tilanteen mukaisesti. Perinteisesti maa- ja puutarhatalouden työtehtävissä on ollut paljon maahanmuuttajia. Pieksämäen palvelut tuntuvat houkutteleville edelleen, mikä näkyy työperäisen maahanmuuton myötä koko perheiden tänne muuttamisena ja yhdistymisenä. Uuden kotouttamislain hengen mukaan ei voida puhua enää eriytyneiden maahanmuuttajaryhmien muodostumisesta vaan maahanmuuttajilta odotetaan enemmin kotoutumista ympäröivään yhteiskuntaan ja työelämään tulemaan pieksämäkeläisiksi yhdessä kaikkien kanssa riippumatta etnisestä taustasta.

Vuosi 2015 oli historiallinen maahanmuuton suhteen. Pieksämäellekin tuli turvapaikanhakijoita ja tänne perustettiin nopeasti 200-paikkainen vastaanottokeskus. Tällä muutoksella on vaikutusta maahanmuuttajien tilanteeseen Pieksämäellä, koska osa turvapaikanhakijana tulleista oleskeluluvan saaneista henkilöistä on vuosien 2016 ja 2017 aikana jäänyt asumaan Pieksämäelle. Näillä muutoksilla on vaikutusta myös kaupungin tekemään kotouttamistyöhön ja yleiseen asenteeseen. Kaupunki ei ollut tähän mennessä ottanut pakolaisia, mutta uudessa tilanteessa kaupunki on varannut 50 kuntapaikkaa turvapaikanhakijana tulleille oleskeluluvan saaneille henkilöille (myöhemmin tekstissä käytetään termiä oleskeluluvan saanut henkilö).

Suomessa oli vuonna 2015 ulkomailla syntyneitä 286 803 henkilöä ja Etelä-Savossa 4488 eli n. 2 % Etelä-Savon asukkaista. Etelä-Savossa ulkomaalaisten määrä on noussut puoli prosenttiyksikköä vuodesta 2010. Seuraavassa taulukossa näkyy ulkomaalaisten ja vieraskielisten osuus Pieksämäellä 2015 (Tilastokeskus). Taulukon mukaan suurin osa Pieksämäellä asuvista ulkomaalaisista tulee Euroopan alueelta, jonka jälkeen Asia on suurin yksittäinen alue.

Ulkomaalaiset Pieksämäellä	2015
Ulkomaankansalaiset	304 henkilöä, 1,6%
Vieraskieliset	405 henkilöä, 2,2%
Ulkomaalaistaustaiset koko Eurooppa	317
Ulkomaalaistaustaiset EU-maat	113
Ulkomaalaistaustaiset muu Eurooppa	204
Ulkomaalaistaustaiset Afrikka	7
Ulkomaalaistaustaiset Amerikka	8
Ulkomaalaistaustaiset Asia	58
Tuntematon	23

### Maahanmuutto-ohjelman tavoitteet

- Tuetaan maahanmuuttajien kotoutumista paikkakunnalle
- Tuetaan tulevien maahanmuuttajien ja täällä asuvien ulkomaalaisten tasavertaisuutta yhteiskunnan eri alueilla
- Turvataan työvoiman saatavuutta hallitusti ulkomaalaisella työvoimalla. Ehkäistään heikommilla työsuhteen ehdoilla rekrytointia. On yhdessä etsittävä ratkaisuja siihen, kuinka ulkomaalaiset sijoittuvat koulutusta vastaavaan työhön.

Kotouttamissuunnitelman tavoitteena on kotoutuminen suomalaiseen yhteiskuntaan. Sillä pyritään vaikuttamaan syrjinnän ehkäisyyn, ja siihen mitä palveluja on tarjolla tänne tuleville ja jo täällä asuville sekä paikallisen väestön tiedottamiseen.

Uuden kotouttamislain mukaan, joka tuli voimaan syyskuussa 2011, kunta on velvoitettu järjestämään kotouttamissuunnitelman jokaiselle tänne muuttavalle, esim. myös lapsille, vanhuksille, kotiäideille tai vammaisille heidän niin halutessaan. Aiemmin laki oli koskenut vain työn takia maahan muuttaneita.

Kotouttamissuunnitelma voi sisältää esim. kieliopintoja; suomi tai ruotsi, yhteiskuntatietoa, tieto- ja viestintätekniikkaa, liikuntaa, terveystietoa, arkielämän taitoja, kulttuurin tuntemusta, ammatinvalintaa ja työelämään ohjausta.

Työikäisten työnhakijoiden kielikoulutusta toteuttaa työ- ja elinkeinotoimistot. Kun maahanmuuttaja on tullut Te -toimiston asiakkaaksi, hänet ohjataan eri Te -toimiston palveluihin kotoutumissuunnitelman mukaisesti palvelutarpeen mukaan. Seutuopisto järjestää omaehtoista kielikoulutusta esim. jo työssä oleville, yrittäjille, eläkeläisille tai kotiäideille. Seutuopiston toimenkuvaan sopivat myös hyvin tilaus ja henkilöstökoulutus esim. venäjän kieltä yritysten tai kaupan tarpeisiin.

## 1. Lakipohja

**Ulkomaalaislaki:** 301/2004 109 pykälä. Lakia sovelletaan maahantuloon, maasta lähtöön sekä oleskeluun ja työntekoon Suomessa.

Laki kotoutumisen edistämisestä (1386/2010), 2010. Tämän lain tarkoituksena on tukea ja edistää kotoutumista ja maahanmuuttajan mahdollisuutta osallistua aktiivisesti suomalaisen yhteiskunnan toimintaan. Lisäksi lain tarkoituksena on edistää tasa-arvoa ja yhdenvertaisuutta sekä myönteistä vuorovaikutusta eri väestöryhmien kesken.

**Kotouttamislaki:** (1386/2010), 2010. Laissa huomioidaan kaikki eri syistä Suomeen muuttavat henkilöt. Suomeen muuton alkuvaihetta parannetaan. Lain mukaan kunnissa on järjestettävä alkukartoitus, jos maahanmuuttaja haluaa sitä. Valtio maksaa kotouttamisen kustannuksia. Opetushallituksen Osallisena Suomessa -hankekokeilu on mallina kotoutumiselle.

**Yhdenvertaisuuslaki:** (21/2004) 2004. Lain tavoitteena on yhdenvertaisuuden toteutuminen ja syrjinnän kohteeksi joutuneen oikeussuojan tehostaminen.

## **2. Humanitaarinen maahanmuutto**

Humanitaarinen maahanmuutto koskee YK:n pakolaiseksi katsomia henkilöitä. Pieksämäellä ei tässä vaiheessa ole suunnitelmia kiintiöpakolaisten vastaanottamisesta. Kuitenkin vuonna 2015 Pieksämäelle perustettiin ensin hätämajoituskeskus ja sitten SPR:n ylläpitämä vastaanottokeskus, jossa maksimissaan oli n. 200 asukasta. Vastaanottokeskuksen toiminta loppui keväällä 2017. Kaupunginvaltuusto on tehnyt päätöksen 50 kuntapaikan antamisesta oleskeluluvan saaneille henkilöille.

Sisäasiainministeriö valmistelee yhteistyössä ulkoasiainministeriön ja työ- ja elinkeinoministeriön kanssa esityksen valtioneuvostolle pakolaiskiintiön alueellisesta kohdentamisesta. Ulkomaalaislaki (301/2004) 6 luku 91.

## **3. Turvapaikanhakijana tulleet oleskeluluvan saaneet henkilöt**

Pieksämäki päätti 2016 varata 50 kuntapaikkaa oleskeluluvan saaneille henkilöille. Tätä uutta tilannetta varten kuntaan on palkattu kotoutumisohjaaja (lisätietoa s. 14), jonka tehtävänä on auttaa käytännönasioissa. Vastaanottokeskus ohjaa saatellen oleskeluluvan saaneet turvapaikanhakijat ensisijaisesti aikuissosiaalityöntekijöiden luokse sekä heistä työikäiset asiakkaat TE-keskuksen palvelujen piiriin, joka järjestää kotoutumiskoulutusta.

## **4. Työperusteinen maahanmuutto**

Työperusteinen maahanmuutto vähäistä Pieksämäen seudulle, käsittäen lähinnä maa- ja puutarhatalouden työntekijät sekä tekniselle alalle tulevat työntekijät. EU:n (Alankomaat, Belgia, Bulgaria, Espanja, Gran Canaria, Teneriffa, Balearit, Irlanti, Iso-Britannia, Gibraltar, Italia, Itävalta, Kreikka, Kypros, Latvia, Liettua, Luxembourg, Malta, Portugali, Madeira, Azorit, Puola, Ranska, Guayana, Guadeloupe, Martinique, Réunion, Romania, Ruotsi, Saksa, Slovakia, Slovenia, Suomi, Tanska, Tsekki, Unkari,



Viro) ja ETA -maihin kuuluvien Islannin, Liechtensteinin ja Norjan sekä EU:n kanssa kahdenvälisellä sopimuksella Sveitsin kansalaisilla on Suomessa sopimukseen perustuva oikeus työntekoon.

Muista maista tulijat tarvitsevat työntekijän tai elinkeinonharjoittajan oleskeluluvan. Työntekijän oleskelulupa -järjestelmän tarkoituksena on tukea työvoiman saatavuutta suunnitelmallisesti, nopeasti ja joustavasti ottaen huomioon työnantajien ja ulkomaalaisten työntekijöiden oikeusturva sekä työmarkkinoilla jo olevan työvoiman mahdollisuus työllistyä. Työmarkkinaosapuolet osallistuvat työntekijän oleskelulupien myöntämiskäytäntöjen seurantaan ja arviointiin sekä ulkomaisen työvoiman käytön yleisiä edellytyksiä koskevien valtakunnallisten ja alueellisten linjausten laadintaan. Ulkomaalaislaki 5 luku 70 -71. Etelä-Savon Ely-keskus määrittelee linjaukset työvoiman käytölle yhdessä työmarkkinajärjestöjen kanssa.

### **Ulkomaalaisen työvoiman tarve tulevaisuudessa**

Työpaikkojen määrän kasvuun vaikuttavat väestön ikääntyminen ja taloudelliset suhdanteet. Tietyt alat kärsivät työvoiman puutteesta, tulevaisuudessa yhä enenevässä määrin. Kasvavia aloja ovat sosiaali- ja terveyspalvelut. Metallifirmat eivät tällä hetkellä ole ottamassa lisätyövoimaa ulkomailta. Muutokset ovat kuitenkin nopeita. Maataloudessa tilojen koon kasvu vaatii työvoimaa.

### **Tulevaisuuden työvoimatarpeeseen liittyvät uhkat**

Työn siirtäminen halvemman kustannustason maihin on lisääntynyt, mikä on kasvanut yritysten globalisaation myötä. Toisaalta osaavien työntekijöiden saatavuus varsinkin noususuhdanteessa saattaa olla vaikeaa. Tuotanto on siirtynyt suuriin yksiköihin tehokkaampien tuotantomenetelmien ansiosta. Kuljetusmatkat ovat kuitenkin pidentyneet.

### **Työntekijän ja elinkeinonharjoittajan oleskelulupa**

Ulkomaalaiselta EU- ja ETA –alueen ulkopuolisten maiden kansalaiselta vaaditaan Suomessa työskentelyä varten yleensä työntekijän lupa oleskeluun ja työn tekemiseen, kun hänellä on tarkoituksenaan sellaisen ansiotyön tekeminen, johon hänellä ei ole oikeutta muun oleskeluluvan nojalla tai ilman oleskelulupaa.

Työntekijän oleskelulupaa voi hakea vain työntekijä itse. Lupa on voimassa joko yhdellä tai useammalla ammattialalla ja se on joko tilapäinen tai jatkuva. Jos ulkomaalainen harjoittaa elinkeinotoimintaa, hänellä on oltava siihen elinkeinonharjoittajan lupa. Lisätietoja sekä oleskeluluvan että työluvan suhteen saa työ- ja elinkeinotoimiston yhteydessä toimivasta työlupayksiköstä.

### **Työntekijän ja elinkeinonharjoittajan oleskelulupaa ei aina tarvita**

Marjojen, hedelmien, erikoiskasvien, juuresten ja vihannesten poimintaa tai turkistarhatyötä voi tehdä ilman oleskelulupaa enintään kolmen kuukauden ajan. Samoin sitä eivät tarvitse tulkit, opettajat, asiantuntijat, urheilutuomarit, ammattitaiteilijat tai urheilijat tai näiden avustajat, jotka tekevät työtä kutsun tai sopimuksen nojalla enintään kolme kuukautta. Merimiehet, jotka toimivat kauppa-alusluettelon ulkomaanliikenteessä toimivaksi merkityllä tai pääasiassa ulkomaisten satamien välillä liikennöivällä aluksella. Oleskelulupaa eivät tarvitse toisessa EU/ETA maassa toimivan yrityksen vakituiset työntekijät, jotka suorittavat Suomessa tilapäistä hankinta- tai alihankintatyötä. Edellytyksenä on, että ulkomaalaisella on toisessa maassa voimassaolevat asianmukaiset oleskelu- ja työluvat.

### **Opiskelijoiden työharjoittelu ja ansiotyö**

Ulkomaalaisilla opiskelijoilla on rajoitettu oikeus ansiotyöhön. He voivat tehdä tutkintoon kuuluvat harjoittelut, osa-aikatyötä tai työskennellä lomien aikana. Kansainvälisen henkilövaihdon keskus CIMO välittää harjoittelijoita. Nämä harjoittelijat ovat vielä opiskelevia tai juuri opintonsa päättäneitä henkilöitä. Neuvoa tästä harjoittelusta saa Ely –keskuksesta. Myös täällä jo opiskelevia ulkomaalaisia toivotaan tekemään harjoittelujaan paikallisissa yrityksissä ja mahdollisesti jäämään paikkakunnalle töihin.

### **Työperusteisen maahanmuuton edistäminen**

Pieksämäen kaupunki, Ely – keskus, alueen työntajat ja muut toimijat kehittävät yhdessä työperusteista maahanmuuttoa. Pieksämäen seudun työmarkkinaryhmässä arvioidaan työvoimatarpeen määrää ja haetaan ratkaisuja rekrytointiongelmiiin. Pyrkimys on edistää työperäistä maahanmuuttoa ja kannattaa monikulttuurisuutta. Halutaan nimenomaan ammattitaitoisia ulkomaalaisia, jotka tekisivät täällä koulutustaan ja ammattiaan vastaavaa työtä. Nuorten ikäluokkien määrän

pienenemisestä johtuen täällä tarvitaan myös ammatteihin koulutettavia ulkomaalaisia, varsinkin aloille, joihin osaavaa työvoimaa on vaikea saada. Maahanmuuttajien pätevyyskysymyksiä ja tutkintoja pitäisi tunnustaa ja laatia valtakunnallinen toimintamalli.

### **Ulkomaalaisen vastaanotto työyhteisöön**

Maahanmuuttajaa tuetaan ja neuvotaan, kun hän tulee työyhteisöön. Työyhteisön pitää valmistautua tähän hyvin: henkilöstön koulutus ja tiedotus ovat välttämättömiä ennakkoluulojen välttämiseksi. On erityisen tärkeää, että molemmin puolin vaihdetaan myös kulttuuritietoa. Olisi hyvä nimetä vastuuhenkilö työyhteisöön. Maahanmuuttoasioihin perehtyneen kaupungin palkkaaman henkilön tuki olisi hyvä mahdollisuus työnantajille. Jo työssä olevien maahanmuuttajien kielten opiskelua ja sopeutumista on tuettava. Itä-Suomessa olisi tarvetta myös maahanmuuttajille suunnatuille valmentaville ja ammatillisille koulutuksille sekä valmentavan koulutuksen työelämälähtöisyyden lisäämiselle ja yhteistyön tehostamiselle oppilaitosten sisällä mm. valmentavan ja ammatillisen koulutuksen välillä. Koulutuksen tulisi nykyistä paremmin huomioida yksilölliset erot, kuten oppimisvaikeudet ja eri taitotason opiskelijat. Koulutuksen tulisi olla myös jo varhaisessa vaiheessa työelämään suuntaavaa.

## **5. Muu maahanmuutto**

Pieksämäellä olevien ulkomaalaisten maahanmuuton perusteena on useimmiten ollut perheenjäsenyys. Kotouttamisen periaatteen mukaan heidän integroitumistaan suomalaiseen yhteiskuntaan tuetaan erilaisin toimenpitein.

Pieksämäellä halutaan myös edistää paluumuuttoa. Ulkomailla asuva suomen kansalainen saa jatkuvan oleskeluluvan tullessaan Suomeen. Lupa myönnetään myös henkilölle, jonka toinen vanhemmista tai isovanhemmista on tai on ollut suomalainen. Inkerinsuomalaiset sekä Suomen armeijassa v. 1939 - 1945 palvelleet saavat jatkuvan oleskeluluvan. Inkerin suomalaisten paluumuuttomahdollisuus on sulkeutunut 1.7.2011, jonka jälkeen paluumuuttojonoon ei voi enää ilmoittautua.

Lisäksi em. lapset, lapsenlapset tai perheenjäsenet ovat oikeutettuja Suomeen muuttoon ulkomaalaislain luvun 4 pykälän 48 edellytyksin.

Pieksämäen tulee myös varautua mahdollisiin laittomasti maassa oleviin ihmisiin. Osa kielteisen päätöksen saaneista turvapaikanhakijoista tulee jäämään Suomeen laittomasti. Luultavaa kuitenkin on, että heistä suurin osa suuntaa isompiin kaupunkeihin. Pieksämäellä noudatetaan Sisäministeriön ja STM:n antamia ohjeita mahdollisten laittomasti maassa olevien suhteen.

## 6. Kotouttamisohjelma

Kotouttamisohjelma perustuu uuteen kotouttamislakiin, joka tuli voimaan syyskuussa 2011. Jokaisessa kunnassa on järjestettävä alkukartoitus, joka kuuluu kaikille maahan tulleille. Siinä arvioidaan esim. henkilön yksilöllinen opiskelu-, kuntoutus-, kielikoulutus- ja työllistymistarve. Erityisesti haavoittuvat ryhmät, kuten vammaiset, naiset, vanhukset ja kotiäidit kuuluvat kotouttamisohjelman piiriin. Kartoituksen tuloksena syntyy esim. 3 ryhmää: 1) työllistyvät 2) erityistä tukea tarvitsevat 3) lapset ja nuoret. Alkukartoituksen jälkeen jokaiselle tehdään tarvittaessa kotoutussuunnitelma. Laki painottaa myös maahanmuuttajien omaa osallistumista ja oman taustan huomioimista eli se on kaksisuuntaista ja vuorovaikutteista. Pakolaisten sijoittaminen on hallittua ja vapaaehtoista. Valtion korvaa pakolaisten alkukartoituksen. Alkukartoitus on edellytyksenä valtion maksamille muille korvauksille, joiden maksatuksen Ely -keskukset koordinoivat.

Sisäasiainministeriö vastaa edelleen kotiuttamisesta ja valtioneuvosto päättää siitä neljäksi vuodeksi kerrallaan. Alueellista vastuuta on työ- ja elinkeinokeskuksilla ja työntekijä- ja työnantajajärjestöjä kuunnellaan. Pieksämäen kaupungilla on yleis- ja yhteensovittamisvastuu maahanmuuttajien kotouttamisen kehittämisestä, suunnittelusta, seurannasta ja kotouttamisohjelman laadinnasta. Pieksämäen aikuissosiaalityöllä on v. 2017 ollut yleis- ja yhteensovittamisvastuun käytännön toteuttaja ja laatii kotouttamisohjelman yhteistyössä eri tahojen kanssa. Kotoutumisen onnistuminen edellyttää aktiivista poikkihallinnollista yhteistyötä kunnan ja eri viranomaisten välillä.

### **Kotouttamisohjelman tavoitteet Pieksämäellä**

- tuetaan maahanmuuttajien kotoutumista paikkakunnalle
- tuetaan työllistymistä
- tuetaan suomen kielen taidon hankkimista
- saada tietoa suomalaisesta yhteiskunnasta
- Pieksämäkeläiseen elämänmenoon sisälle pääsy ja kohtaamisia paikallisten asukkaiden kanssa
- maahanmuuttajien tasavertaisuus yhteiskunnan taloudellisessa, sosiaalisessa ja poliittisessa elämässä
- kotoutumisen kaksisuuntaisuus: oman kulttuurin ja identiteetin säilyttäminen
- syrjäytymisen ehkäisy ja suvaitsevan ja monikulttuurisen yhteisön luominen
- kantaväestön tiedottaminen

### **Käytännön ideoita, joista osa on jo toiminnassa:**

- monikulttuurinen kohtauspaikka
- vertaispalveluryhmä
- mummo-kummi – vaihto: vapaaehtoista kummina tai mummona olemista vieraan kulttuurin lapselle
- kielikaveri – toiminta
- suomalais-monikulttuurinen lauluryhmä
- kädentaitoja ja ruuanlaittoa eri kulttuureista
- mikä erottaa ja mikä yhdistää; filosofista pohdintaa opintopiirissä
- ystäväpalvelukurssi SPR:n kanssa

### **Maahanmuuttajien kotoutuminen Pieksämäellä**

Tammikuussa 2012 Pieksämäen kaupunki nimesi Seutuopiston ottamaan vastuun työperäisistä maahanmuuttajista ja v. 2016 aikuissosiaalityön muista kuin TE – toimiston asiakkaana olevien maahanmuuttajien kotoutumisesta, kehittämisestä, suunnittelusta ja seurannasta tehden yhteistyötä kaupungin perusturvan, sivistys- ja asuntotoimen kanssa. Valtion puolelta yhteistoimijoita ovat työ- ja elinkeinoviranomaiset sekä poliisi ja Kela. Kansalaisjärjestöt ja seurakunnat myös voivat olla mukana.

Kaupungissa onkin toiminut aktiivisesti kotouttamistyöryhmä, jossa on jäseniä sosiaali- ja sivistystoimesta sekä TE-keskuksesta ja tarpeen mukaan muista edellä mainituista yhteistyötahoista, jotta mahdollistetaan jouheva yhteistyö ja tiedonkulku eri toimijoiden välillä.

## **Kotoutumisohjaaja**

Sosiaalitoimen osuus kotouttamisessa on viime aikoina selvästi kasvanut ja marraskuussa 2016 Pieksämäelle palkattiin kotoutumisohjaaja tukemaan erityisesti oleskeluluvan saaneita henkilöitä. Kotoutumisohjaaja antaa arkielämän ohjausta, neuvontaa ja tukea maahanmuuttajille. Työn lähtökohtana on huomioida asiakkaiden kokonaistilanne auttaen heitä sopeutumaan suomalaiseen yhteiskuntaan. Tiedottaminen ja tiedon jakaminen ovat tärkeä osa kotoutumisohjaajan työtä. Kotoutumisohjaaja tekee tiivistä yhteistyötä sosiaalityöntekijöiden ja muun verkoston kanssa.

Kotouttamisohjaajan tarjoamat kotouttamisen palvelut maahanmuuttajille sisältävät arkielämän ohjausta, neuvontaa ja tukea, palvelutarpeen arviointia ja sosiaalityötä, yhteistyötä kotouttamispalveluiden järjestämisessä eri tahojen kanssa, neuvontaa ja avustamista perheenyhdistämisasiissa, taloudellista neuvontaa ja toimeentulotukiasiat sekä ryhmäinfoja ja asumisneuvontaa.

## **Maahanmuuttajien koulutus**

- Suomen kielen (S2) koulutusta järjestetään esi- ja perusopetuksessa, ammatillisessa koulutuksessa, työvoimapolitiittisena koulutuksena ja Seutuopistossa
- Te-toimisto ja maahanmuuttoa koordinoivat tahot ohjaavat maahanmuuttajia palveluihin ja antavat tarvittaessa esim. lisää kielikoulutusta (luku- ja kirjoitustaito)
- Monikulttuurikahvila Rehvitupa toiminta seutuopistolla
- Ammatillista koulutusta annetaan samoin edellytyksin kuin muillekin kuntalaisille
- Seurakuntaopisto järjestää omaehtoista koulutusta maahanmuuttajille
- Työvoimapolitiittinen aikuiskoulutus, jossa saadaan tietoa yhteiskunnasta ja paikkakunnasta, opiskellaan suomen kieltä ja saadaan tuntumaa työelämään

## **Työllistyminen**

Työvoimaviranomaisten tulee seurata maahanmuuttajien sijoittumista työmarkkinoille ja tarvittaessa ehdottaa muille viranomaisille sellaisiin toimenpiteisiin ryhtymistä, joilla voidaan edistää heidän sopeutumistaan uusiin työ- ja elinolosuhteisiin. Lisäksi se tarjoaa maahanmuuttajille kotoutumista edistäviä työvoimapalveluita. Keskeistä on yhteistyö työnantajien kanssa. On myös tärkeää tukea maahanmuuttajien työllistymistä yrittäjinä ja antaa tietoa ja neuvoja yrityksen perustamiseen.

## **Kiintiöpakolaisten vastaanottaminen**

Pieksämäki päätti valtuuston päätöksellä ottaa vastaan kiintiöpakolaisia (KV17.12. §83) Asia edellyttää mm. seuraavia toimia:

- suunnittelee pakolaisten vastaanoton yhteistyössä eri viranomaisten kanssa kotouttamissuunnitelman mukaisesti: rekisteröinti, terveystarkastus, henkilökohtainen neuvonta, toimeentulon varmistaminen
- nimeää organisaatiostaan pakolaisten vastaanottoon liittyvien toimenpiteiden järjestämisestä vastuussa olevan henkilön
- tukee pakolaisten omaehtoista toimintaa, vrt. kotouttamisen kaksisuuntaisuus
- pakolaisten vastaanottaminen on kunnille vaativa prosessi ja edellyttää paljon valmisteluja etukäteen, paljon ennen pakolaisten maahantuloa ja viranomaisten perehdytystä sekä yhteistyötä monien eri tahojen kanssa

Kotouttamissuunnitelmassa voitaisiin määrätä tarvittaessa jokaiselle pakolaiselle tukihenkilö, jolla olisi yhteinen kieli pakolaisen kanssa. Tuetaan pakolaisten mahdollisuutta palata kotimaahansa.

Valtio maksaa kunnille edelleen laskennallista korvausta neljän vuoden ajan pakolaisten kuntaan muutosta sekä täysimääräiset korvaukset mm. tulkkauksen järjestämisestä ilman aikarajaa ja toimeentulotuen maksamisesta sekä eräistä erityiskustannuksia aiheuttavista toimista, kuten tulkkauksesta. Valtio maksaa pakolaisille tehdyt alkukartoitukset. Lisäksi etukäteen sovitut sosiaali- ja erityishuollon erityiskustannukset korvataan valtion toimesta.

Valtion korvausten edellytyksenä on kunnan tekemä kotouttamisohjelma ja Te – toimiston kanssa tehty yhteistyösopimus.

### **Asenteisiin vaikuttaminen**

Pieksämäellä ulkomaalaisen osuus väestöstä on ollut vähäistä, mutta osuus on kasvamassa. Tänne tullaan avioliiton solmimisen kautta tai työn perässä sekä viime aikoina myös oleskeluluvan saaneina henkilöinä. Pieksämäkeläiset yritykset tarvitsevat työvoimaa ulkomailta. Samoin kunta tarvitsee varsinkin hoitoalalle lisää työntekijöitä. Tänne saapuvat ulkomaalaiset työntekijät kasvattavat omalta osaltaan alueen hyvinvointia mahdollistamalla tuottavuuden kasvua. Kilpailuasetelmaa valtaväestön ja ulkomaalaisten välillä tulee välttää ja ehkäistä.

Työperäistä maahanmuuttoa tuetaan edelleen, mutta samalla on huomioitava myös ulkomaalaisten tarpeet. Työtä tarjotaan samoin perustein ulkomaalaiselle kuin kotimaan kansalaiselle. Syrjintää pitää ehkäistä. Työpaikoilla tukea saadaan esim. omalta maanmieheltä ja verkostoitumalla muiden maahan tulleiden kanssa. Jokaisella maahanmuuttajalla on oma historiansa ja kulttuuritaustansa ja niitä pyritään tuomaan valtaväestön tietoisuuteen. Eri työyhteisöjen henkilöstöä tulee kouluttaa monikulttuurisuuteen.

## **7. Maahanmuuttopalvelujen kuvaus**

### **Maahanmuuttajien oleskeluoikeus sekä rekisteröityminen**

**Eu-kansalainen** saa oleskella ja työskennellä kolmen kuukauden ajan ilman rekisteröintiä. Sen jälkeen tulee rekisteröidä oleskeluoikeus poliisilla. Työnhakijaksi kolmen kuukauden jälkeen ilmoittautuessaan Eu -kansalaisella on Eu -kansalaisen rekisteröintitodistus, passi tai Eu -henkilökortti mukanaan.

**Kolmannen maan kansalaiset** tulevat maahan oleskelu- ja työluvalla. Avioliiton kautta maahan tulevat hakevat luvan paikallispoliisilta. Opiskelemaan tulevilla tulee olla lupa maahan saapuessaan.

Poikkeuksen tästä tekevät **Pohjoismaiden kansalaiset, jotka saavat oleskella 6kk** toisessa Pohjoismaassa ilman ilmoittautumista poliisille. Heidän on rekisteröidyttävä



sen jälkeen maistraatissa. Rekisteröinti tehdään pohjoismaisen muuttokirjan perusteella.

**Turvapaikanhakija** voi hakea turvapaikkaa, jos hänellä on perustellusti aihetta pelätä joutuvansa kotimaassaan vainotuksi. Saapuessaan Suomeen turvapaikanhakija ilmoittaa rajaviranomaisille tai poliisille halukkuutensa hakea turvapaikkaa. Rekisteritarkistusten jälkeen hakemus etenee Maahanmuuttovirastoon. Odotusajan turvapaikanhakija asuu vastaanottokeskuksessa. Maahanmuuttovirasto tekee päätöksen turvapaikan myöntämisestä tai kieltämisestä turvapaikkatutkinnan ja turvapaikkapuhuttelun avulla. Jos turvapaikanhakijalle myönnetään oleskelulupa, hän saa myös kuntapaikan. Tämän jälkeen henkilö ohjataan kunnan kotoutumispalvelujen piiriin.

### **Oleskeluluvan hakemiseen tarvitaan:**

- oleskelulupahakemus työnteen perusteella
- työnantajan täyttämä liite työntekijän oleskelulupahakemukseen
- työsopimus tai sitova työtarjous
- yrityksen kaupparekisteriote (enintään 3 kk vanha)
- kansallinen henkilöllisyystodistus tai passi
- poliisin passikuvaohjeen mukainen passikuva
- muut viranomaisen pyytämät asiakirjat

### **Oleskeluoikeuden rekisteröintiin tarvitaan:**

Rekisteröitymisestä saa kirjallisen rekisteröintitodistuksen, kun rekisteröitymisen edellytykset on selvitetty. Rekisteröintitodistus on osoitus siitä, että EU -kansalaisen oleskeluoikeus on rekisteröity ulkomaalaisrekisteriin.

- EU rekisteröintilomake / oleskelulupahakemus
- työnantajan todistus työsuhteesta
- kansallinen henkilöllisyystodistus tai passi
- valokuva
- muut viranomaisen pyytämät asiakirjat

## **Maahanmuuttovirasto Migri**

- myöntää oleskelulupia Suomeen tuleville ulkomaalaisille kuten opiskelijoille, työntekijöille, elinkeinonharjoittajille, paluumuuttajille ja Suomessa asuvien ulkomaalaisten perheenjäsenille
- käsittelee turvapaikkahakemukset puhuttelusta päätöksentekoon
- ohjaa ja suunnittelee turvapaikanhakijoiden ja tilapäistä suojelua saavien vastaanoton käytännön toimintaa
- myöntää muukalaispasseja ja pakolaisen matkustusasiakirjoja
- päättää käännyttämisestä ja karkottamisesta
- vastaa kansalaisuushakemuksista, -ilmoituksista ja -selvityksistä
- vastaa ulkomaalaisrekisterin ylläpidosta
- tuottaa tietopalveluita niin kansainvälisiin tarpeisiin kuin kotimaan päättäjille ja viranomaisille
- osallistuu omaa toiminta-alueitaan koskevaan kansainväliseen yhteistyöhön

## **Pieksämäen kaupunki, aikuissosiaalityö**

Aikuissosiaalityö vastaa oleskeluluvan saaneiden henkilöiden alkukartoituksesta ja kotoutumissuunnitelmasta, jos he eivät kuulu TE-keskuksen palvelujen piiriin. Aikuissosiaalityö tekee myös yhteistyötä eri tahojen kanssa sekä opastaa ja ohjaa oleskeluluvan saaneita henkilöitä. Tätä varten kuntaan on palkattu kotoutumisohjaaja syksyllä 2016.

## **Neuvolapalvelut**

**Äitiys – ja lastenneuvola:** Äitiys- ja lastenneuvolassa tarjotaan samoja palveluja kaikille tasapuolisesti. Neuvolassa on käännetty tärkeimpiä asiakirjoja eri kielille helpottamaan alkuvaiheen asiointia. Neuvolat tukevat omalla asiantuntemuksellaan lapsiperheiden kotoutumista.

## **Lasten päivähoito**

**Varhaiskasvatus ja esiopetus:** Maahanmuuttajataustaisten lasten varhaiskasvatus ja esiopetus ovat osa yleisiä päivähoitopalveluja, jotka tukevat lapsen kotoutumista. Lapsen kotoutumista koskevat asiat kirjataan päivähoitossa lapsen varhaiskasvatussuunnitelmaan ja esiopetuksen oppimissuunnitelmaan. Päivähoidon

ja esiopetuksen aloituskeskusteluun on eri kieli- ja kulttuuritaustaiselle lapselle oma lomake, joka käydään läpi perheen kanssa tarvittaessa tulkin avustamana. Kaupungissa toimii varhaiskasvatuksen MONIKU- työryhmä, joka on laatinut henkilökunnalle mm. opasvihkosen ”Käytännön ohjeita ja vinkkejä, kun päivähoitoon saapuu monikulttuurinen lapsi” ja erilaisia lomakkeita (mm. venäjä, englanti) sekä ohjeistusta tulkkien käyttöön keskusteluissa perheiden kanssa.

Pääpaino kotoutuksessa on kulttuuri- ja kieliopinnoilla. Kotouttaminen ei sulje pois heidän oman äidinkieltä ja kulttuurinsa tunnustamista ja tukemista vaan sen katsotaan rikastuttavan suomalaista elämänmenoa.

#### **Kotoutumisen edistämiseksi maahanmuuttajalapsen varhaiskasvatuksessa:**

- Tuetaan suomen kielen oppimista. Päivähoidolle suunnattu suomi toisena kielenä eli S2-ohjelma valmistuu kevään 2013 aikana (MONIKU- työryhmä). Vastuu päivähoidossa olevan lapsen oman äidinkielen ja kulttuurin säilyttämisestä on perheillä. Vahva oman äidinkielen hallinta on edellytyksenä suomen kielen oppimiselle
- Tuetaan lapsen tasapainoista kehitystä, kahteen kulttuuriin kasvamista ja oman äidinkielen säilymistä
- Annetaan lapselle valmiuksia esiopetukseen ja perusopetukseen siirtymiselle
- Autetaan lasta ja perhettä suomalaiseen yhteiskuntaan liittymisessä

#### **MAAHANMUUTTAJALAPSEN KOTOUTUMISEN POLKU**

- **Päivähoito:** Päivähoitotoimistosta (Vilhulantie 5, Naarajärvi) saa tietoa kunnallisista ja yksityisistä päivähoitopalveluista ja ohjausta päivähoitohakemusten täyttämiseen.
- Päivähoidolla on erittäin tärkeä merkitys lapselle suomen kielen oppimisessa ja muun kehityksen tukemisessa ennen kouluikää. Kaupungin MONIKU- työryhmä vastaa eri kieli- ja kulttuuritaustaisten lasten päivähoidossa ja esiopetuksessa tarvittavan materiaalin tuottamisesta.
- **Esiopetus:** Lapsella on oikeus maksuttomaan esiopetukseen. Esiopetusikäisen maahanmuuttajalapsen opetus järjestetään kunnallisten ja yksityisten

päiväkotien tai kyläkoulujen esiopetusryhmissä. Suomi toisena kielenä opetus on tavoitteellista ja säännöllistä. Lapsen identiteetille on tärkeää, että hänen kulttuuriinsa kuuluvia asioita arvostetaan ja mahdollisuuksien mukaan järjestetään myös oman äidinkielen opetusta.

## **Koulutuspalvelut**

Pieksämäellä on **useita perusopetusta antavia kouluja sekä yksi lukio. Etelä-Savon ammattiopisto ja Seurakuntaopisto** järjestävät ammatillista koulutusta.

Seurakuntaopisto järjestää myös omaehtoista koulutusta maahanmuuttajille.

**Bovallius** on erityisammattiopisto, joka järjestää valmentavaa ja ammatillista koulutusta. Kaikki koulutasot ovat haasteellisen tehtävän edessä, koska opiskelijoita tulee yllättäen. Koulunkäyntiavustajista, tukioppilastoiminnasta ja vertaispalvelutoiminnasta on suuri apu. Perusopetuksessa on töissä **venäjää taitavia koulunkäynninohjaajia ja opettajia.**

Pieksämäellä käynnistyi valmistava luokka perusopetuksessa elokuussa 2012 sekä 2015 ja 2016. S2 opetusta toteutetaan tarpeen mukaan eri kouluilla. Oman äidinkielen säilyttämistä turvataan koulupäivän jälkeen tarjottavalla opetuksella tai kerhotoiminnalla sekä koulun omalla kieliopetuksella lähinnä englannin ja venäjän kielessä.

Vuoden 2018 alusta aikuisten luku- ja kirjoitustaitokoulutus sekä aikuisten perusopetus siirtyvät Opetus- ja kulttuuriministeriön alaisuuteen. Ministeriö myöntää rahoitusta koulutuksen tarjoajille, jotka pyrkivät luomaan joustavia polkuja LUKI-koulutusta tarvitseville ja joille tämä tarve on kirjattu kotoutumissuunnitelmaan. Samalla pyritään tarjoamaan joustavia koulutuspolkuja kotiäideille ja muille kotoutumiskoulutuksen ulkopuolella oleville maahanmuuttajille.

**Perusopetus:** Voidaan järjestää valmentavaa opetusta 1 vuotta oppivelvollisuusikäisille, jos suomen kielen taso ei ole riittävän hyvä perusopetuksen ryhmässä opiskelemiseen. Valmistavassa opetuksessa oleva oppilas saa korotettua valtionosuutta. Opetukselle ei ole määrätty valtakunnallista tuntijakoa tai oppimäärää. Tämä ei ole pakollista (OPM 2006) vaan lapsi voidaan sijoittaa suoraan yleisopetukseen järjestäen tukitoimenpiteitä esim. lisäämällä koulunkäynninohjaajia ja antamalla oppilaalle tukiopetusta. Mahdollisuus S2 opetukseen määräytyy tarpeen

mukaan, ei sen mukaan mikä on lapsen äidinkieli väestörekisterissä (OPH 2004a). Opetussuunnitelman perusteiden mukaan maahanmuuttajaoppilaalle voidaan laatia oppimissuunnitelma, johon kirjataan mm. hänen S2 kielen oppimisen tarve, mahdollinen kotikielen opetus (ei pakollista) ja joka voi olla osa oppilaan kotoutumissuunnitelmaa. Maahanmuuttajien opetuksessa noudatetaan perusopetuksen opetussuunnitelman perusteita oppilaiden taustat ja lähtökohdat kuten äidinkieli ja kulttuuri, maahanmuuton syy ja maassaoloaika huomioon ottaen. Eurooppalaisen viitekehyksen taso B1.1-B1.2 (toimiva tai sujuva peruskielitaito) on hyvä taso suomen kielessä perusopetuksen päättyessä. (Latomaa 2007 Miten maahanmuuttajat kotoutuvat Suomeen).

**Koulutuksen toinen aste:** Lukiossa voidaan opettaa äidinkieltä ja kirjallisuutta S2 -oppimäärän mukaan, mutta veloitetta siihen ei ole. Opetussuunnitelman perusteiden 2003 mukaan maahanmuuttajaopiskelija arvioidaan S2 oppimäärän mukaan, jos se on valittu hänen oppimääräkseen huolimatta siitä onko hänelle järjestetty erillistä S2 opetusta. Lukiossa S2 ylioppilaskokeen voivat suorittaa vain ne, joilla on väestörekisterissä äidinkieli muu kuin suomi. Ammattiopistoissa voidaan antaa ammatillisen peruskoulutuksen valmistavaa koulutusta laajuudeltaan 20-40 ov, jossa lähtötaso voi olla esim. A2.2, (välittömästi sosiaalisesta kanssakäymisestä selviytyminen) ja päättötaso B1.2, (selviytyminen arkielämässä sujuvalla peruskielitaidolla). Opetussuunnitelman perusteisiin (OPH 1999) sisältyy 40 ov S2 – opetusta. Sitä voi valita myös toisen kotimaisen kielen sijaan. Opetussuunnitelmiin sisältyy myös äidinkielen opetusta.

**Te- toimisto:** Asiantuntija, kotouttamisasiat, laatii kotoutumissuunnitelman ja laatii alkukartoituksen alle 3 vuotta Suomessa asuneille **työnhakijana oleville maahanmuuttajille**. Jos henkilöllä ei ole töitä, TE- toimisto ohjaa hänet palvelutarpeen mukaiseen palvelun piiriin. Työperusteisen maahanmuuttajan puolison kannattaa myös ilmoittautua TE - toimistoon työnhakijaksi.

**Pieksämäen Seutuopisto:** Seutuopisto järjestää omaehtoista suomi toisena kielenä opetusta ja kotouttamiskoulutusta. Pääpaino S2 opetuksessa on viestintätaitojen oppimisessa ja toiminnallisessa kielitaidossa ja taitotasotavoitteena on B1, (selviytyminen arkielämässä toimivalla peruskielitaidolla). Seutuopisto myös tekee

muille kuin TE – toimiston ja aikuissosiaalityön asiakkaille (esim. työssäkäyvät, eläkeläiset, kotiäidit) alkukartoituksen, jos hän haluaa sen.

Lisäksi on tarjolla Help desk- toimintaa, joka auttaa kotoutumisen käytännön asioissa henkilökohtaisesti. Seutuopisto järjestää myös Yleisiä kielikokeita ja mahdollisuuksia kaksisuuntaiseen kotoutumiseen.

### **Asumispalvelut**

Asunnotilanne Pieksämäellä on hyvä ja asuntoja vuokraavat ja myyvät kiinteistövälitystoimistot sekä yksityiset henkilöt. Vuokra- ja myynti-ilmoituksia kannattaa etsiä lehdistä tai Internetistä tai käydä kiinteistövälitystoimistossa.

Kaupungista löytyy myös kohtuuhintaisia kerros-, rivi- ja omakotitaloasuntoja oman asunnon ostamisesta kiinnostuneille. Oman talon rakentamisesta kiinnostuneille on myytävänä hyviä tontteja, muun muassa rantatontteja.

### **Pieksämäen Haka Oy**

Keskuskatu 30, 76100 Pieksämäki

Pieksämäen Haka Oy:ltä voi hakea kaupungin vuokra-asuntoa. Lisätietoa Haka Oy:stä löytyy Pieksämäen kaupungin sivuilta suomeksi.

### **Kulttuuri- ja vapaa-ajanpalvelut**

Erilaiset kulttuurit esittäytyvät luontaisesti **kulttuuri- ja vapaa-aikatoimen** järjestämissä tilaisuuksissa musiikin ja kuvataiteen kautta. **Kirjastolla** Pieksämäellä on tärkeä rooli monikielisen painetun ja sähköisen materiaalin välittäjänä. Se on linkki maahanmuuttajan oman äidinkielen maailmaan. **Seutuopisto** järjestää harrastus – ja virkistystoimintaa.

### **Hyvinvointipalvelut - Kela**

Kansaneläkelaitos Kela huolehtii kaikkien Suomessa pysyvästi asuvien asumis- tai työperäisestä perusturvasta. Vuoden 2017 alusta myös perustoimeentulotuen hakeminen ja maksaminen siirtyivät Kelan vastuulle. Asumista edellyttää oleskeluluvan hankkiminen. Kaikki Pieksämäen sosiaali- ja terveystoimen palvelut ovat tarkoitettut kaikille täällä asuville. Useimmiten alle kahdeksi vuodeksi (ei alle 4 kk) Suomeen työhön tulevat ovat oikeutettuja yleisiin terveystoimen palveluihin ja

työterveyshuoltoon samoin ehdoin kuin vakinaisesti maassa asuvatkin. Jos alle kaksi vuotta maassa työskentelevän perheenjäsen ei ole oikeutettu terveydenhuoltopalveluihin, hän voi käyttää yksityisiä palveluja, joita on tarjolla laajalti. Suomeen muuttavan on ilmoitettava Kelalle ja täytettävä hakemus, mutta sitä ennen on oltava oleskelulupa. Vakuuttamiseen vaikuttavat henkilön lähtömaa ja onko maahan tulemisen peruste työ tai asuminen. Jos asuminen ja säännöllinen työnteko (väh. 2 v.) on vakinaista ja laillista, on oikeus kaikkiin Kelan etuuksiin. Asumisen perusteella vakuuttaminen koskee esim. perheenjäseniä, paluumuuttajia, pakolaisia tai suojelun perusteella tulleita.

Jos EU:n kansalainen on tehnyt työtä väh. 4 kk ja työ täyttää työttömyysturvalain työssäoloehdon, on hän vakuutettu työn perusteella. Kelan etuudet ovat sairauspäiväraha ja sairaanhoidon korvaukset sekä lapsilisä ja kotihoidontuki.

Jos puolestaan henkilö on 'kolmannen maan kansalainen' esim. venäläinen Virosta, tai turkkilainen Saksasta ja tulee Suomeen, hän tarvitsee oleskeluluvan Maahanmuuttovirastosta ja vakuutetaan työntekijänä kuten edellä. Jos henkilö tulee suoraan EU:n ulkopuolelta tai maasta, jonka kanssa Suomella ei ole sosiaaliturvasopimuksia, hänellä täytyy olla oleskelulupa, maistraattiin rekisteröityminen ja työ, jonka perusteella Kela vakuuttaa.

### **Työvoimapalvelut**

Ely -keskusten tehtävänä on edistää työmarkkinoiden ja työorganisaatioiden toimivuutta, työllisyyttä ja maahanmuuttajien kotoutumista. Sopimusvaltioiden kansalaisilla (EU) on Suomea velvoittavien työvoiman vapaata liikkuvuutta koskevien kansainvälisten sopimusten perusteella oikeus saapua Suomeen hakemaan työtä ja ottaa sitä vastaan ilman työvoimatoimiston harkintaa. Ulkomaalaislaki määrää muiden valtioiden kansalaisten osalta työskentelyä edellyttävät luvat ja niiden myöntämisen.

Etelä-Savon Te- toimistossa asiantuntijat ovat perehtyneet antamaan ohjausta ja neuvontaa. Myös internetissä on saatavana palveluja erikielisenä sekä puhelinpalvelua Työlinjalta. Työnantajat voivat tiedottaa avoimesta työpaikasta EURES –tietojärjestelmän eli Euroopan ammatillisen liikkuvuuden portaalin avulla.

Maahanmuuttajille järjestetään työvoimakoulutuksena kotoutumis- ja suomen kielen koulutusta. Koulutukseen sisältyy tietoa suomalaisesta yhteiskunnasta ja ohjausta työelämään hakeutumisesta. Työvoimapalveluista on esitteitä useilla eri kielillä. Ulkomaalaislaki (301/2004), hallintolaki (434/2003) ja hallintolain käyttölaki (586/1996) velvoittavat kaikki viranomaiset järjestämään tarpeen mukaan tulkkausta ja käännöstä. Työttömyysajalta on mahdollista saada työttömyysetuutta, jos henkilö kuuluu Suomen sosiaaliturvan piiriin (ehtona on että henkilö on ilmoittautunut työttömäksi työnhakijaksi TE - toimistoon). Työmarkkinatukea voi saada 17- 64-vuotias työkykyinen ja työmarkkinoiden käytössä oleva työtön, joka asuu Suomessa, on ilmoittautunut työttömäksi työnhakijaksi TE- toimistoon ja on taloudellisen tuen tarpeessa.

### **Työsuhteen ehdot ja työsuojelu**

Suomessa työsuhteen ehdot ovat samanlaiset kaikille täällä asuville.

### **Tulkki ja käännöspalvelu**

Jokaisella kansalaisella on **oikeus lakien mukaan saada tulkki – ja käännöspalvelua viranomaisten kanssa asioidessaan**. Tulkin kustannukset maksaa tulkin tilaaja, joko viranomainen tai asiakas. Kaupunki järjestää pakolaisille tulkkipalvelut kotouttamissuunnitelman ja alkukartoituksen tekemiseen sekä sosiaali- ja terveydenhuollon palveluihin, joiden kustannukset valtio korvaa kunnalle. Tulkkisäädösten mukaan kaupunki voi tarjota tulkkipalvelua myös paikallisesti eri alojen asiantuntijoita hyödyntämällä.

### **Muut palvelut**

**Pieksämäen Seutuopisto** tukee maahanmuuttajien kotoutumista ja alueen monikulttuurisuuden kehittymistä sekä tukee maahanmuuttajien palvelujen yhteensovittamista ja tiedotusta. Toimintaan kuuluu myös suunnitella toimenpiteitä aidosti monikulttuurisen yhteisön kehittymiseksi ja olla tukihenkilönä. Seutuopistossa toimii monikulttuurinen kohtaauspaikka '**Rehvitupa**', joka järjestää esim. teemailtoja maahanmuuttajille. Rehvituvan toimintaan toivotaan lisää paikallisia suomalaisia. Pieksämäkeläisiä nuoria onkin ollut mukana Rehvituvan toiminnassa lukion ollessa samassa rakennuksessa sekä myöhemmin SPR:n vapaaehtoisia tukemassa



turvapaikanhakijoita. Seutuopistossa pyritään vastaamaan suomi toisena kielenä opetuksen tarpeisiin ja se nivotaan osaksi kotouttamisohjelmaa.

Seutuopistossa järjestetään kerran viikossa nk. Help Desk -toimintaa, jossa saa apua esim. palvelujen etsimisessä. Palvelu kattaa myös suomen kielen harjoittelua S2 tuntien tukena.

**Pieksämäen seurakunta** aloitti syksyllä 2012 järjestämään monikulttuurikahvila-toimintaa kerran kuussa.

### **Maahanmuuton seuranta ja tiedottaminen**

Kotouttamisohjelmaa päivitetään tarvittaessa. Ensimmäinen päivitys on tehty keväällä 2017. Kaupungissa toimii Te- toimiston maahanmuuttajaverkosto, jossa on edustajia sosiaalitoimesta, Seutuopistosta, poliisista ja lupapalveluista, Seurakuntaopistolta, Diakonia-ammattikorkeakoulusta, Kelalta ja TE – toimistosta. Työryhmän kutsuu koolle TE-toimisto. Kotouttamisohjelman ajantasaisuudesta vastaa kaupunki ja Pieksämäen seutuopisto. Elinkeinokeskus vastaa tietojen kokoamisesta työvoimatarpeesta tapahtuvista muutoksista. Arviointia tehdään yhdessä kaupungin, elinkeinoelämän, työmarkkinajärjestöjen kanssa. Julkisten palvelujen tuottajat arvioivat oman palvelutuotantonsa kykyä vastata eri kulttuureista olevien henkilöiden tarpeeseen. Kehittämiskohteita kootaan asiakaspalautteissa ja suorissa vuorovaikutussuhteissa.

Uuden kotoutumislain myötä, kaupunkiin perustettiin kaupungin eri toimijoista käytännön asioita ja kotoutumista suunnitteleva työryhmä. Ryhmässä on edustus päivähoidosta, perusopetuksesta, lukiosta, seutuopistosta ja elinkeinotoimesta. Tämän ryhmän kutsuu koolle seutuopiston edustaja.

Oleskeluluvan saaneiden henkilöiden myötä kaupungissa on ollut myös sosiaalitoimen, Seutuopiston, TE-keskuksen, perusopetuksen ja vastaanottokeskuksen työryhmä, johon tarpeen vaatiessa kutsutaan muitakin asiantuntijoita ja jossa käsitellään arkipäivän asioita kotoutumiseen liittyen.

Kotoutumissuunnitelmaa arvioidaan ja seurataan vuosittain. Ohjelman toteutumisesta raportoidaan kaupunginhallitukselle ja valtuustolle.

## 8. Maahanmuuttosanasto

Seuraavassa on aakkosjärjestyksessä listattu muutamia yleisiä maahanmuuttoon liittyviä termejä selityksineen maahanmuuttoviraston mukaan.

### **Humanitaarinen suojelu**

Oleskeluluvan peruste 16.5.2016 asti. Oleskelulupa voitiin myöntää humanitaarisen suojelun perusteella, kun turvapaikan tai toissijaisen suojelun edellytykset eivät täyttyneet, mutta hakija ei voinut palata kotimaahansa tai pysyvään asuinmaahansa siellä tapahtuneen ympäristökatastrofin takia. Toinen syy saattoi olla maassa vallitseva huono turvallisuustilanne, joka voi johtua aseellisesta selkkauksesta tai vaikeasta ihmisoikeustilanteesta

### **Järjestelykeskus**

Järjestelykeskus on ensivaiheen vastaanottoyksikkö, jossa rekisteröidään turvapaikanhakijoita. Rekisteröinnin jälkeen turvapaikanhakijat siirtyvät vastaanottokeskuksiin

### **Kansainvälinen suojelu**

Kansainvälisellä suojelulla tarkoitetaan EU:n direktiivien ja Suomen ulkomaalaislain mukaan pakolaisasemaa tai toissijaista suojeluasemaa

### **Kiintiöpakolainen**

YK:n pakolaisjärjestön UNHCR:n pakolaiseksi katsoma henkilö, jolle on myönnetty oleskelulupa valtion talousarviossa vahvistetussa pakolaiskiintiössä. Suomen pakolaiskiintiö on viime vuosina ollut 750–1050 henkilöä.

### **Kotouttaminen/kotoutuminen**

Vastaanottavan valtion viranomaisten ja kansalaisyhteiskunnan kotouttamistoimien sekä maahanmuuttajan kotoutumisen yhteinen, monikeskinen prosessi

**Laillinen oleskelu**

Laillisella oleskelulla tarkoitetaan ulkomaalaisen maassa oleskelua asianmukaisin ja voimassa olevin luvuin. Maassa oleskelu on laillista silloin, kun ulkomaalainen oleskelee maassa voimassa olevalla viisumilla, viisumivapauden perusteella tai voimassa olevalla oleskeluluvalla. Ulkomaalainen saa oleskella laillisesti maassa myös oleskelulupa- ja turvapaikkahakemuksen käsittelyn ajan.

**Maahanmuuttaja**

Maahan (Suomeen) muuttava henkilö

**Oleskelulupa**

Lupa saapua toistuvasti maahan ja oleskella maassa. Myönnetään ulkomaalaiselle muuta kuin matkailua tai siihen verrattavaa lyhytaikaista oleskelua varten.

Oleskelulupa on joko määräaikainen tai pysyvä. Oleskelulupa voidaan myöntää esimerkiksi työnteon, elinkeinonharjoittamisen, opiskelun tai perhesiteen perusteella

**Pakolainen**

Ulkomaalainen, jolla on perustellusti aihetta pelätä joutuvansa vainotuksi alkuperän, uskonnon, kansallisuuden, tiettyyn yhteiskunnalliseen ryhmään kuulumisen tai poliittisen mielipiteen vuoksi. Pakolaisaseman saa henkilö, jolle jokin valtio antaa turvapaikan tai jonka UNHCR katsoo olevan pakolainen

**Paluumuuttaja**

Oleskelulupa-asioissa paluumuuttaja tarkoittaa Suomeen muuttavaa henkilöä, jolla on suomalaiset sukujuuret tai muuten läheinen yhteys Suomeen (entinen Suomen kansalainen, syntyperäisen Suomen kansalaisen jälkeläinen, muu suomalainen syntyperä kuten inkerinsuomalainen).

**Perheenkokoaja**

Suomessa oleskeleva henkilö, jonka perheenjäsen hakee oleskelulupaa Suomeen perhesiteen perusteella muuttaakseen perheenkokoajan luokse.

**Perheenyhdistäminen**

Suomen kansalaisen tai Suomessa oleskeluluvalla olevan henkilön perheenjäsenelle, lähinnä puolisolle ja alaikäisille lapsille, myönnettävän oleskeluluvan peruste

**Tilapäinen suojelu**

Tilapäistä suojelua voidaan antaa kansainvälisen suojelun tarpeessa olevalle ulkomaalaiselle, jonka turvallinen paluu kotimaahansa tai pysyvään asuinmaahansa ei ole mahdollinen sen vuoksi, että maasta tai sen lähialueilta on tapahtunut ihmisten joukkopako aseellisen selkkauksen tai muun väkivaltatilanteen taikka ympäristökatastrofin vuoksi. Tilapäisen suojelun antaminen edellyttää, että suojelun tarve voidaan arvioida lyhytaikaiseksi.

**Toissijainen suojelu**

Oleskeluluvan peruste. Oleskelulupa myönnetään toissijaisen suojelun perusteella, kun turvapaikan saamisen edellytykset eivät täyty mutta hakijaa uhkaa kotimaassaan tai pysyvässä asuinmaassaan kuolemanrangaistus, teloitus, kidutus tai muu epäinhimillinen tai ihmisarvoa loukkaava kohtelu tai rangaistus. Lupa voidaan myöntää myös, jos on ilmeistä, että hakija ei voi palata kotimaahansa tai pysyvään asuinmaahansa joutumatta vakavaan henkilökohtaiseen vaaraan siellä vallitsevan aseellisen selkkauksen vuoksi

**Turvapaikanhakija**

Henkilö, joka hakee suojelua ja oleskeluoikeutta vieraasta valtiosta.

Turvapaikanhakija saa pakolaisaseman, jos hänelle annetaan turvapaikka

**Turvapaikka**

Oleskelulupa, joka annetaan ulkomaalaiselle turvapaikkamenettelyssä pakolaisaseman perusteella

### **Turvapaikkapuhuttelu**

Turvapaikkapuhuttelu on haastattelu, jossa selvitetään turvapaikkahakemuksen perusteet. Turvapaikkapuhuttelun suorittaa Maahanmuuttovirasto.

### **Vastaanottokeskus**

Paikka, johon kansainvälistä suojelua hakevat ja tilapäistä suojelua saavat majoitetaan ja joka järjestää heidän vastaanottopalvelunsa. Lapsille tarkoitettut ryhmäkodit ja tukiasuntolat ovat myös vastaanottokeskuksia.

## **9. Yhteystiedot**

### **PIEKSÄMÄEN KAUPUNKI**

Puh 015 7882111

Mikäli jäljempänä ei ole mainittu kaupungin virastot ovat auki yleisölle

ma - pe klo 8.00-15.30

Ohivalintanumeroihin voi soittaa myös virastoajan ulkopuolella

Postiosoite: PL 125, 76101 Pieksämäki

Käyntiosoite: Kauppakatu 1, 76100 Pieksämäki

### **PIEKSÄMÄEN KAUPUNKI, AIKUISSOSIAALITYÖ**

Tapparakatu 1-3, 1. KRS, 76100 Pieksämäki

Neuvonta 044 799 5460

### **KANSANELÄKELAITOS PIEKSÄMÄEN TOIMISTO**

Lampolahdenkatu 6, 76100 Pieksämäki

Puh: 020 63 411

**ETELÄ-SAVON TE-TOIMISTO, PIEKSÄMÄEN TOIMIPAIKKA**

Aukioloajat

Asiakaspalvelu ma - pe klo 9.00 – 12.00 (ma ja ti)

Puhelimitse ma - pe klo 9.00 - 16.15

Käyntiosoite: Savontie 20

Postiosoite: Etelä-Savon Te-toimisto, PL 74, 50101 Mikkeli

Puh. 02950 25500

**PIEKSÄMÄEN POLIISIASEMA**

Savontie 20, 76101 Pieksämäki

Puh. Poliisi asiakaspalvelu 0295 450 311

Rikospäivystys 0295 415 430 tai 0295 415 268

**MAISTRAATTI**

Raatihuoneenkatu 5 A, 5. krs, PL 293, 50101 Mikkeli

Keskus: 02955 39511

Asiointisähköpostiosoite: info.ita-suomi(at)maistraatti.fi

Avoinna: ma - pe klo. 09.00 - 16.00, Käyntiasiointi osoitteessa Maaherrankatu 9-11

**PIEKSÄMÄEN SEUTUOPISTO**

Toimisto: Savontie 13, 76100 Pieksämäki

Opiston toimisto on avoinna: opetusviikkoina ma-to klo 9.00-12.00 ja 13.00-15.00

[www.seutuopisto.pieksamaki.fi](http://www.seutuopisto.pieksamaki.fi) , [seutuopisto@pieksamaki.fi](mailto:seutuopisto@pieksamaki.fi)

**CIMO**

Opetushallitus, PL343, 00531 Helsinki

Käyntiosoite: Hakaniemenranta 6

Avoinna: arkisin klo 8.00–16.15

Neuvontapalvelun aukioloajat:

<http://www.cimo.fi/palvelut/neuvontapalvelut>

Puhelin: 0295 331 000 (vaihde)

**MIGRI MAAHANMUUTTOVIRASTO**

Postiosoite: PL18, 00581 Helsinki

Päätoimipaikka: Panimokatu2A, Helsinki

Asiakaspalvelu: Lautatarhankatu10, Helsinki

Sähköposti: [migri@migri.fi](mailto:migri@migri.fi) (virallinen sähköposti kirjaamoon)

[etunimi.sukunimi@migri.fi](mailto:etunimi.sukunimi@migri.fi)

Puh. 0295 419 600 (vaihde) asiakaspuheluja

Linkejä: [www.infopankki.fi](http://www.infopankki.fi)