

PIEKSÄMÄEN KAUPUNKI

Virtasalmen taajaman asemakaava-alueen rakennetun kulttuuriympäristön inventointi

Raportti



15.10.2020

Sisällysluettelo

1	Johdanto	1
1.1	Työn tausta ja tarkoitus.....	1
1.2	Selvitysalue ja kohteet.....	1
1.3	Työmenetelmät	2
2	Inventointikortit.....	4

15.10.2020

Virtasalmen taajaman asemakaava-alueen rakennetun kulttuuriympäristön inventointi

1 Johdanto

1.1 Työn tausta ja tarkoitus

Tämä rakennetun kulttuuriympäristön päivitysinventointi on tehty Virtasalmen taajaman asemakaavan muutostyön taustaselvitykseksi. Selvityksen tavoitteena on tunnistaa alueen arvokkaat rakennetun kulttuuriympäristön kohteet ja määrittää niiden suojelutarve. Selvityksen avulla kaavoittaja voi arvioida asemakaavaratkaisun vaikutuksia rakennettuun kulttuuriympäristöön.

Työssä on tarkistettu Etelä-Savon kulttuuriperintötietokannassa olevat, alueella sijaitsevat kohteet. Lisäksi on tutkittu alueen rakennuskantaa kaupungin toimittaman tietoaineiston pohjalta ja tehty tarkasteltavien rakennusten valintaa rakentamivuoden ja maastokäynnillä tehtyjen havaintojen perusteella. Inventoinnissa on pyritty tarkastelemaan myös alueen uudempaa rakennuskantaa huomioiden mm. jälleenrakennuskauden rakennukset.

Työn tilaajana on Pieksämäen kaupunki ja työtä ovat ohjanneet tilaajan puolesta kaavoituspäällikkö Pekka Häkkinen ja kaavoitusinsinööri Anssi Tarkiainen. Inventoinnin laatimisesta on vastannut arkkitehti SAFA Julia Virkkala.

1.2 Selvitysalue ja kohteet

Selvitysalueena on Virtasalmen taajaman asemakaavan muutosalue. Alueen keskivaiheilla kulkee kirkonkylän pääraittina toimiva Virtasalmentie, jonka varrella sijaitsee kirkonkylän vanhaa rakennuskantaa. Liikerakentaminen ja alueen julkinen rakennuskanta on keskittynyt Virtasalmentien varteen tai sen välittömään läheisyyteen. Muutoin suunnittelualueen rakennuskanta on pääasiassa asuinrakentamista. Virtasalmen kirjasto sijaitsee Virastotien varrella, entisen kunnanviraston tiloissa. Virastotien varrella sijaitsee myös Virtasalmen paloasema. Virtasalmen koulu sijaitsee rantamaisemissa Koulutien varrella. Rantamaisemissa, Sepäntien varrella sijaitsee myös palvelukoti. Virtasalmen hautausmaan vieressä, Virtasalmentien varrella sijaitsee teollisuusalue, jolla toimii metalli- ja muovialan yrityksiä.

15.10.2020



Inventointialueen rajaus.

1.3 Työmenetelmät

Arkkitehti Julia Virkkala on tehnyt maastokäynnin inventoitavalle alueelle heinäkuun 2020 aikana. Maastokäynneillä on haastateltu mahdollisuuksien mukaan inventoitavien kiinteistöjen omistajia, mikäli he sattuvat olemaan paikalla.

Asemakaava-alueella on aiemmin tunnistettuina arvokohteina Etelä-Savon kulttuuriperintötietokannassa Virtasalmen kirkko, kellotorni ja hautausmaa, Virtasalmen kunnantalo, Virtasalmen

15.10.2020

seurakuntakoti, Virtasalmen terveystalo, Pappila, Virtasalmen entinen kunnantupa, Virtasalmen kirkonkylän koulu ja Virtasalmen maamiesseurantalo. Aiemmin tunnistettujen kohteiden lisäksi inventoinnin maastokäynnillä tarkistettiin rakennusrekisterin rakennusvuoden ja silmämääräisten havaintojen perusteella ne kohteet, jotka vaikuttivat olevan perusteltua inventoida.

Alueen rakennettua kulttuuriympäristöä on aiemmin inventoitu vuonna 1984 (Etelä-Savon rakennusperintö. Etelä-Savon seutukaavaliiton julkaisu 114:1984). Luettelo sisältää yhteensä 838 kohdetta, joista vanhimmat ovat 1300-luvulta ja nuorimmat 1950-luvulta. Virtasalmen kirkonkylän osalta on inventoitu Virtasalmen entinen kunnantupa sekä maamiesseuran talo (Virtasalmen kirkonkylän vanhat rakennukset).

Inventointi on laadittu Savonlinnan maakuntamuseon käyttämälle inventointilomakkeelle.

15.10.2020

2 Inventointikortit

Kohteet:



1. Virtasalmen entinen kunnantupa
2. Maamiesseuran talo
3. Virtasalmen kirkonkylän koulu
4. Pappila
5. Virtasalmen entinen terveystalo
6. Virtasalmen kirkko ja kellotorni
7. Seurakuntakoti
8. Virtasalmen kunnantalo
9. Entinen kunnanlääkäriin talo
10. Virtasalmen apteekki, entinen säästöpankin talo
11. Virtasalmen osuuskassan talo
12. Kanttorin talo
13. Virtasalmen paloasema

15.10.2020

Alueet:



Virtasalmen kirkonkylän vanhat rakennukset.

15.10.2020

Maakunta	Etelä-Savo		
Kunta	Pieksämäki	Kylä	Virtasalmi
Kohdenimi	Virtasalmen kirkonkylän vanhat rakennukset		
Rakennuksen nimi	Virtasalmen entinen kunnantupa		
Osoite	Virastotie 1, 77330 PIEKSÄMÄKI		
Rakennustunnus			

RAKENNUKSEN KUVAUS

Nykyinen käyttö	Museo, liike-elämä
Suunnittelijat	
Rakennusajankohta	1913
Kerrosluke	1
Perustus	Harmaakivi
Runko	Hirsi
Vuoraus	Pystyrimalautoitus
Ulkovärit	Punamulta, ikkunakarmit valkoiseksi maalattua puuta
Katon muoto ja kate	Satulakatto, bitumikermi

Historia Virtasalmen entinen kunnantupa on valmistunut vuonna 1913, reilu vuosi itsenäisen Virtasalmen kunnan perustamisen jälkeen. Entinen kunnantupa sijaitsee keskeisellä paikalla kirkonkylässä, kirkkoa vastapäätä. Rakennus kuuluu pitäjän ensimmäisiin julkisiin rakennuksiin ja edustaa maaseututaajaman säilynyttä vanhaa rakennuskantaa.

Virtasalmen seurakunta itsenäistyi vuonna 1911, ja huhtikuussa 1912 saatiin myös lupa toimia itsenäisenä kuntana. Varsinaisesti itsenäinen kunnalliselämä alkoi vasta syyskuussa 1912. Edeltävä pitäjätupa oli rakennettu vuosina 1869-1870, ja se oli päässyt huonoon kuntoon, joten uudeksi kunnanhuoneen paikaksi päätettiin pitäjätuvan pohjoispuoleinen, seurakunnan omistama alue. Rakennus tarjottiin urakalla tehtäväksi ja pääurakasta vastasi Ville Hänninen.

Kuntakokousten ja lautakuntien lisäksi molemmat paikalliset pankit aloittivat toimintansa vuonna 1913 valmistuneella kunnantuvalla, jossa pidettiin myös tilattoman väestön lainarahastoa. Ainakin 1950-luvun alussa rakennuksessa toimi Virtasalmen osuuskassa. Länsikamari oli aluksi kunnallislautakunnan esimiehen, myöhemmin kunnansihteerin huone, ja toisessa kamarissa asui kunnantuvan emäntä Selma.

Kunnantuvan pohjoisosaan sijoitettiin 1950-luvulla kirjasto, ja tehtiin sisätilamuutoksia. Kunnan rakennustoimisto ja nuorisotoimisto sijoitettiin aluksi näihin tiloihin. Virtasalmen kotiseutuyhdistyksen perustama kotiseutumuseo aloitti toimintansa Virtasalmen maamiesseurantalon pihassa olevassa aittarakennuksessa vuonna 1956, josta se siirtyi vuonna 1983 entisen kunnantuvan tiloihin. Samalla kun rakennus poistui kunnallisesta käytöstä, sen nimi muuttui punaiseksi tuvaksi.

15.10.2020

Virtasalmen kotiseutumuseo toimii rakennuksessa edelleen ja sen pihapiiriin on rakennettu talkootyönä perinnepuisto. Perinnepuisto valmistui Virtasalmen matkailun kehittäjät ry:n ensimmäisenä projektina syyskuussa 2004. Puisto esittelee pienoiskoossa viittä historiallisesti merkittävää rakennusta tai pihapiiriä: Virtasalmen vanhaa puukirkkoa, Tiaismäen tuulimyllyä, Virtasalmen vehnämyllyä, Ankeleen myllyä ja Joenpolven kartanoa pihapiireineen. Ympäristöön on kerätty paikallisia puutarhakasveja, joita on saatu lahjoituksina virtasalmeisten omista kukkapenkeistä. Rakennuksessa toimii myös käsityömyymälä.

RAKENNUKSEN ARVIOINTI

Arvo	Maakunnallisesti arvokas <input checked="" type="checkbox"/> Rakennushistoriallinen <input checked="" type="checkbox"/> Historiallinen <input checked="" type="checkbox"/> Maisemallinen
Luettelointiperusteet	Kauniisti alkuperäisessä kunnossa säilynyt, kirkonkylän vanhaa rakennuskantaa edustava puurakennus.
Rakennustyyppi	Julkinen rakennus
Tietoa sisätiloista	Rakennuksen toinen pääty oli tarkoitettu kokoustilaksi, toisessa päässä oli kaksi pientä kamaria. Lämpöä saatiin puilla lämmitettävästä uunista. Sisätilat ovat säilyneet pääosin alkuperäisessä asussa. Toisessa päädyssä toimii Virtasalmen käsityöläisten näyttely- ja myymälätila, toisessa päädyssä toimii paikallismuseo, jonne on kerätty vanhaa esineistöä eri puolilta Virtasalmea.
Erityispiirteet	Itsenäisen Virtasalmen ensimmäinen kunnantupa
Kaavat	Virtasalmen asemakaavan muutos ja laajennus, 17.6.2003. Voimassa olevassa asemakaavassa suojeltu rakennus (sr). Etelä-Savon maakuntakaava 4.10.2010, Etelä-Savon 2. vaihemaakuntakaava 12.12.2016.
Uhkatekijät	
Päätökset ja lausunnot	Maakuntahallitus 22.9.2003, lausunto purkamista koskevasta poikkeamishakemuksesta.
Lähteet	Pekka Lappalainen, Pieksämäen seudun historia. Pieksämäki, Jäppilä, Virtasalmi ja Pieksämäen kauppala. Pieksämäki 1961. Etelä-Savon rakennusperintö. Kulttuurihistoriallisesti merkittävät kohteet. Etelä-Savon seutukaavaliiton julkaisu 114. Mikkeli 1984. Etelä-Savon kulttuuriperintötietokanta, http://www.esku.fi/asp/alue_det.aspx?ALUE_ID=10264 , viitattu 15.7.2020. Virtasalmen kirkonkylän vanhat rakennukset, alueraportti 11.2.2020.

15.10.2020

Valokuvat



15.10.2020



15.10.2020

Maakunta	Etelä-Savo		
Kunta	Pieksämäki	Kylä	Virtasalmi
Kohdenimi	Virtasalmen kirkonkylän vanhat rakennukset		
Rakennuksen nimi	Virtasalmen maamiesseuran talo		
Osoite	Metsämiehenkatu 1, 77330 PIEKSÄMÄKI		
Rakennustunnus	100020210C		

RAKENNUKSEN KUVAUS**Nykyinen käyttö** Tyhjillään**Suunnittelijat****Rakennusajankohta** 1902-1903**Kerrosluke** 1**Perustus** Luonnonkivi, osin harkko**Runko** Hirsi**Vuoraus** Pystylaudoitus**Ulkovärit** Metsänvihreä, ikkunankarmit valkoiseksi maalattua puuta, ikkunaristikot ruskeaksi maalattua puuta.**Katon muoto ja kate** Satulakatto, savitiili**Historia**

Virtasalmen Hänninmäen maamiesseurantalo on rakennettu 1902-1903. Rakennustyöt tehtiin talkoilla kyläläisten yhteisvoimin. Rakennus oli suojeluskunnan käytössä 1930-luvun lopulla ja 1940-luvun alussa. Sodan aikana talossa majoitettiin evakoita. Rakennukseen on 1950-luvulla lisätty näyttelysiipi. Rakennukseen on lisätty kaksi kuistia 1950-luvulla.

Virtasalmen kotiseutuyhdistyksen perustama kotiseutumuseo aloitti toimintansa Virtasalmen maamiesseurantalon pihassa olevassa aittarakennuksessa vuonna 1956, josta se siirtyi vuonna 1983 entisen kunnantuvan tiloihin.

Maamiesseuran talo ostettiin 1984 yksityiseen omistukseen eläkevuosien asunnoksi ja ateljeeksi (Ilma Roponen ja Olavi Vepsäläinen). Sittemmin talo testamentattiin Suomen taiteilijaseuralle.

Rakennus on säilynyt hyvin alkuperäisessä asussaan. Rakennus ja pihapiiri ovat kuitenkin jääneet hoitamatta.

RAKENNUKSEN ARVIOINTI**Arvo** Kulttuurihistoriallisesti arvokas
 Rakennushistoriallinen Historiallinen Maisemallinen**Luettelointiperusteet** Melko hyvin alkuperäisessä kunnossa säilynyt, kirkonkylän vanhaa rakennuskantaa edustava puurakennus.**Rakennustyyppi** Julkinen rakennus

15.10.2020

Tietoa sisätiloista	Rakennuksen itäsiivessä suuri sali näyttämöineen ja ullakolla on ollut asunto.
Erityispiirteet	Pihapiirissä säilyneitä vanhoja piharakennuksia. Vanhassa luhtiaitassa toimi 1956-1983 Virtasalmen kotiseutumuseo.
Kaavat	Virtasalmen asemakaavan muutos ja laajennus, 17.6.2003. Voimassa olevassa asemakaavassa suojeltu rakennus (sr). Etelä-Savon maakuntakaava 4.10.2010, Etelä-Savon 2. vaihemaakuntakaava 12.12.2016.
Uhkatekijät	Rakennus on tyhjillään ja hoitamatta.
Päätökset ja lausunnot	Rakennusperinnön hoitoavustus 28.4.2005.
Lähteet	Pekka Lappalainen, Pieksämäen seudun historia. Pieksämäki, Jäppilä, Virtasalmi ja Pieksämäen kauppala. Pieksämäki 1961. Etelä-Savon rakennusperintö. Kulttuurihistoriallisesti merkittävät kohteet. Etelä-Savon seutukaavaliiton julkaisu 114. Mikkeli 1984. Etelä-Savon kulttuuriperintötietokanta, http://www.esku.fi/asp/alue_det.aspx?ALUE_ID=10264 , viitattu 15.7.2020. Virtasalmen kirkonkylän vanhat rakennukset, alueraportti 11.2.2020.

Valokuvat

15.10.2020



15.10.2020

Maakunta	Etelä-Savo		
Kunta	Pieksämäki	Kylä	Virtasalmi
Kohdenimi	Virtasalmen kirkonkylän vanhat rakennukset		
Rakennuksen nimi	Virtasalmen kirkonkylän koulu		
Osoite	Koulutie 12, 77330 PIEKSÄMÄKI		
Rakennustunnus			

RAKENNUKSEN KUVAUS

Nykyinen käyttö Opetus ja koulutus

Suunnittelijat

Rakennusajankohta 1890

Kerrosluvu 1

Perustus Betoni

Runko Hirsi

Vuoraus Vaakalautoitus, päätykolmioissa pystyautoitus, jossa koristeellinen alaosa.

Ulkovärit Sininen ja valkoinen, koristeelliset ikkunankarmit valkoiseksi maalattua puuta.

Katon muoto ja kate Satulakatto, punainen profiilipelti

Historia Virtasalmen kirkonkylän kansakoulu on rakennettu 1890. Koulutontin etsiminen oli käynnistynyt 1888. Koulun piirustukset on laadittu koulun johtokunnan toimesta. Piirustukset on hyväksynyt kansakouluntarkastaja A. Oksanen. Koulun rakentaminen annettiin huutokaupassa Juhana Siiterin ja Vilhelm Kantasen tehtäväksi. Rakennustyöt saatiin valmiiksi syksyllä 1890.

Koulu rakennettiin yksiopettajaiseksi, joskin oppilasmäärän kasvettua apuopettajan hankinta tuli nopeasti ajankohtaiseksi. Koulu laajeni sotien jälkeen vuonna 1963 3-opettajaiseksi ja koulutiloja vuokrattiin myös muualta. Vuonna 1956 koulua laajennettiin uudella pulpettikattoisella rakennuksella vuonna 1957. Tämä laajennus on sittemmin purettu, koulun alueelle valmistuu syksyllä 2020 uusi koulurakennus. Samalla tontilla sijaitsee myös vuonna 1988 valmistunut, keltatiilinen Virtasalmen Ojintalo, jossa sijaitsee mm. liikuntatiloja, ruokailutiloja ja kuntosali.

Koulurakennus on edelleen käytössä, vaikka osa luokkatiloista on tyhjillään. Inventointihetkellä Virtasalmen koulun uusi koulurakennus oli juuri valmistunut, joten piha-alue on vielä keskeneräinen.

RAKENNUKSEN ARVIOINTI

Arvo Maakunnallisesti arvokas
 Rakennushistoriallinen Historiallinen Maisemallinen

Luettelointiperusteet Hyvin alkuperäisessä kunnossa säilynyt, kirkonkylän vanhaa rakennuskantaa edustava nikkarityylinen puurakennus.

Rakennustyyppi Julkinen rakennus

15.10.2020

Tietoa sisätiloista Rakennus toimii edelleen opetuskäytössä.

Erityispiirteet

Kaavat Virtasalmen asemakaavan muutos ja laajennus, 17.6.2003. Voimassa olevassa asemakaavassa suojeltu rakennus (sr).
Etelä-Savon maakuntakaava 4.10.2010, Etelä-Savon 2. vaihemaakuntakaava 12.12.2016.

Uhkatekijät

Päätökset ja lausunnot Rakennusperinnön hoitoavustus 5.5.1995.
Rakennusperinnön hoitoavustus 25.4.1997.

Lähteet

Pekka Lappalainen, Pieksämäen seudun historia II. Pieksämäki, Jäppilä, Virtasalmi ja Pieksämäen kauppala. Pieksämäki 1961.
Etelä-Savon rakennusperintö. Kulttuurihistoriallisesti merkittävät kohteet. Etelä-Savon seutukaavaliiton julkaisu 114. Mikkeli 1984.
Etelä-Savon kulttuuriperintötietokanta,
http://www.esku.fi/asp/alue_det.aspx?ALUE_ID=10264, viitattu 15.7.2020.
Virtasalmen kirkonkylän vanhat rakennukset, alueraportti 11.2.2020.

Suulliset lähteet: Heikki Vihavainen, 10.7.2020.

Valokuvat

15.10.2020



15.10.2020

Maakunta	Etelä-Savo		
Kunta	Pieksämäki	Kylä	Virtasalmi
Kohdenimi	Virtasalmen kirkonkylän vanhat rakennukset		
Rakennuksen nimi	Pappila		
Osoite	Juvantie 27, 77330 PIEKSÄMÄKI		
Rakennustunnus			

RAKENNUKSEN KUVAUS**Nykyinen käyttö** Asuminen**Suunnittelijat****Rakennusajankohta** 1884**Kerrosluku** 1**Perustus** Harkkokivi / betoni**Runko** Hirsi**Vuoraus** Vaakalautoitus, päätykolmioissa pystylautoitus, jossa koristeellinen alaosa. Pohjoispäädyn uudisosa tiilivuorattu.**Ulkovärit** Valkoinen, koristeelliset ikkunoiden vuorilaudat vihreäksi maalattua puuta valkoisin yksityiskohdin. Katto vihreä. Uudisosa vaaleaa tiiltä.**Katon muoto ja kate** Satulakatto, saumapelti**Historia** Virtasalmen pappilan rakennus on valmistunut vuonna 1884. Rakennusta on laajennettu pohjoispäädystä tiilisellä uudisosalla. Pihapiirissä sijaitsee useita vanhoja rakennuksia. Päärakennuksen itäjulkisivun umpikuistin kulmasisääkäynnit on kuistin muutostöiden yhteydessä muutettu.

Pappilaksi ostettiin Taavitsalan tila vuonna 1883. Pappilan päärakennuksen on urakoinut sul-kavalainen Matti Kitunen. Pappilan rakentamisen aikaan tavoitteena oli, että seurakunnan oma pappi muuttaisi siihen pian rakennuksen valmistumisen jälkeen. Kuitenkin seurakunnaksi korottamista jouduttiin odottamaan ja pappilan valmistumisesta kului 30 vuotta, ennen kuin ensimmäinen vakinainen kirkkoherra astui virkaansa. Tätä edeltäneen ajan pappila oli vuokralla. Rakennuksien kunnosta ei pidetty parasta mahdollista huolta ja ennen virallista käyttöönottoa pappilassa pidettiin kirkkoherra Kärkkäisen anomuksesta lähtö- ja tulokatsel-mus. Katselmuksen tulokset osoittivat, että päärakennuksen seitsemän huonetta kaipasivat korjauksia.

Pappilaan kuuluivat päärakennuksen lisäksi renkitupa, aittarakennus, talli, navetta, sauna-riihi, makkirakennus, rehulato ja 6 niitty latoa. Pappilan alueella aikaisemmin sijainnut torppa hävitettiin vuonna 1910. Peltoja ja niittyjä oli yhteensä 26,65 ha, hyvää metsämaata 68,5 ha, huonokasvuista metsämaata 24,70 ha ja hylkymaata n. 1 ½ ha. Yhteensä pappilaan kuului 121,6 ha maata, joten vuoden 1893 kirkon matrikelissa on ollut virheellinen tieto pinta-alasta.

15.10.2020

Vuonna 2020 pappilassa asuu edelleen vuokralla Virtasalmen kirkkopiirin virkaatekevä piiripappi. Pihapiiriin kuuluvat vanhat, punamultaiset navetta- ja aittarakennukset. Rantaan on rakennettu sauna 1990-luvulla.

RAKENNUKSEN ARVIOINTI

Arvo	Paikallisesti arvokas <input checked="" type="checkbox"/> Rakennushistoriallinen <input type="checkbox"/> Historiallinen <input checked="" type="checkbox"/> Maisemallinen
Luettelointiperusteet	Kauniisti alkuperäisessä kunnossa säilynyt, kirkonkylän vanhaa rakennuskantaa edustava puurakennus.
Rakennustyyppi	Uskonnon harjoittamiseen liittyvä rakennus.
Tietoa sisätiloista	Rakennus toimii edelleen papin asuntona.
Erityispiirteet	Jugend-tyyliset ikkunat, joissa koristeelliset vuorilaudat.
Kaavat	Virtasalmen asemakaavan muutos ja laajennus, 17.6.2003. Voimassaolevassa asemakaavassa suojeltu rakennus (sr). Etelä-Savon maakuntakaava 4.10.2010, Etelä-Savon 2. vaihemaakuntakaava 12.12.2016.

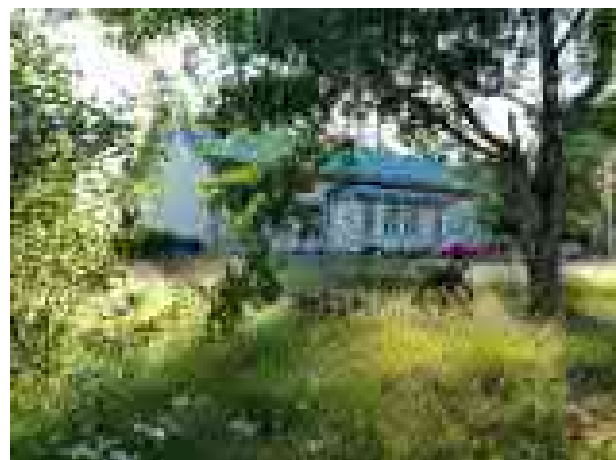
Uhkatekijät**Päätökset ja lausunnot****Lähteet**

Pekka Lappalainen, Pieksämäen seudun historia II. Pieksämäki 1961. Sivut 671-675.
Etelä-Savon rakennusperintö. Kulttuurihistoriallisesti merkittävät kohteet. Etelä-Savon seutukaavaliiton julkaisu 114. Mikkeli 1984.
Etelä-Savon kulttuuriperintötietokanta,
https://www.kulttuuriymparisto.fi/netsovellus/es/es_kohde_raportti.aspx?KOHDE_ID=21932, viitattu 15.7.2020.
Virtasalmen kirkonkylän vanhat rakennukset, alueraportti 11.2.2020.

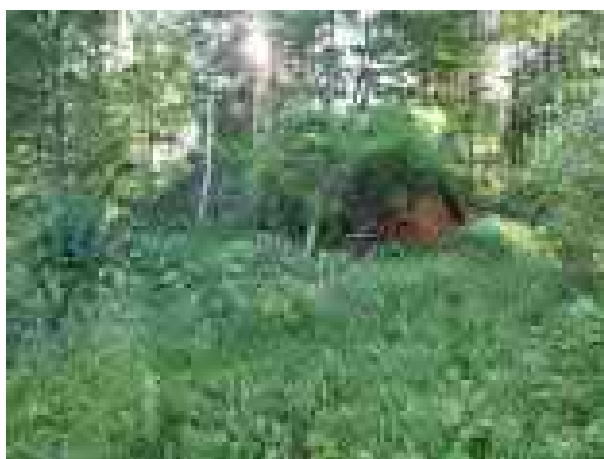
Suulliset lähteet: Jukka Isometsä, 10.7.2020.

15.10.2020

Valokuvat



15.10.2020



15.10.2020

Maakunta	Etelä-Savo		
Kunta	Pieksämäki	Kylä	Virtasalmi
Kohdenimi			
Rakennuksen nimi	Virtasalmen terveystalo		
Osoite	Virastotie 6, 77330 PIEKSÄMÄKI		
Rakennustunnus	1000106832		

RAKENNUKSEN KUVAUS

Nykyinen käyttö	Asuminen
Suunnittelijat	Erkki Linnasalmi
Rakennusajankohta	1953
Kerroslukku	2
Perustus	Betoni
Runko	Hirsi
Vuoraus	Pystylaudoitus
Ulkovärit	Keltainen, ikkunanpuitteet ja nurkkalaudat valkoinen.
Katon muoto ja kate	Satulakatto, punainen profiilipelti

Historia Virtasalmen entisen terveystalon rakennus on valmistunut vuonna 1953. Rakennus on historiansa aikana toiminut terveystalona, nuorisotalona ja päiväkotina. Nykyään rakennus toimii asuinkäytössä.

Kunnanlääkärin virka perustettiin Virtasalmelle vuoden 1924 alusta. Ensimmäiseksi kunnanlääkäriksi valittiin lääket. kand. Helmi Eljala Helsingistä. Kunnanlääkärien vaihtuvuus oli varsin suurta. Virtasalmi sai äitiysneuvolan vuonna 1943. Virtasalmella ei ollut varsinaisia sairaanhoitolaitoksia, joten kunta hankki sairaalapaikkoja Pieksämäen ja Mikkelin sairaaloista.

Oma, suureksi osaksi ruotsalaisen kummikunnan varoilla rakennettu terveystalo rakennettiin sotien jälkeen vuonna 1953 arkkitehti Erkki Linnasalmen suunnitteleminen TT2-tyyppiin rakennustusten mukaan. Tyyppiin TT2 ja sen muunnelmien mukaisia terveystaloja oli Suomessa vuoteen 1953 mennessä rakennettu eniten. Tyyppiä tehtiin kivirunkoisena (TT2 k) ja hirsirunkoisena (TT2 h). Virtasalmen entinen terveystalo edustaa tyyppiä TT2 h.

Virtasalmen entinen terveystalo on jälleenrakennuskauden rakennustavalle tyypillisesti ulkonäöltään pelkistetty. Rakennukseen on myöhemmin lisätty terassi ja parveke. Ikkunoita on jälkikäteen uusittu, alun perin rakennuksessa on ollut yksinkertaisemmat, keskijakoiset ikkunat. Ikkunoita on osin unpeutettu. Rakennuksen katto on uusittu 1990-luvulla.

Nykyinen omistaja on omistanut rakennuksen vuodesta 2009. Rakennus on asuinkäytössä, nykyinen omistaja kunnostaa ja remontoi rakennusta parhaillaan.

15.10.2020

RAKENNUKSEN ARVIOINTI

Arvo	Paikallisesti arvokas <input type="checkbox"/> Rakennushistoriallinen <input checked="" type="checkbox"/> Historiallinen <input checked="" type="checkbox"/> Maisemallinen
Luettelointiperusteet	Hyvin rakennusajankohdan tyyliä ilmentävä puurakennus. Paikallishistoriallisesti merkittävä.
Rakennustyyppi	Terveydenhuoltoon liittyvä rakennus.
Tietoa sisätiloista	Rakennus toimii asuinkäytössä. Nykyinen omistaja on kunnostanut rakennusta entisöivään henkeen. Sisätilojen tilajärjestystä on rakennuksen käyttöhistorian aikana muutettu useaan kertaan.

Erityispiirteet

Kaavat Virtasalmen asemakaavan muutos ja laajennus, 17.6.2003.
Etelä-Savon maakuntakaava 4.10.2010, Etelä-Savon 2. vaihemaakuntakaava 12.12.2016.

Uhkatekijät**Päätökset ja lausunnot**

Lähteet Pekka Lappalainen, Pieksämäen seudun historia II. Pieksämäki 1961. Sivut 633-636.
Etelä-Savon kulttuuriperintötietokanta,
http://www.esku.fi/asp/kohde_det.aspx?KOHDE_ID=22721, viitattu 22.7.2020.
Teija Ahola, Terveyttä kaikille. Terveystalot ja kunnanlääkärintalot 1940-luvulta 1960-luvulle. Selvitystyö Ahola, 2014.

Suulliset lähteet: omistaja, 10.7.2020.

Valokuvat

15.10.2020



15.10.2020

Maakunta	Etelä-Savo		
Kunta	Pieksämäki	Kylä	Virtasalmi
Kohdenimi			
Rakennuksen nimi	Virtasalmen kirkko ja kellotorni		
Osoite	Kirkkopolku 1, 77330 PIEKSÄMÄKI		
Rakennustunnus			

RAKENNUKSEN KUVAUS

Nykyinen käyttö Uskonnon harjoittaminen

Suunnittelijat Olavi Reima

Rakennusajankohta 1978

Kerrosluku 1

Perustus Betoni

Runko Kivi, betoni

Vuoraus Rappaus, kivi

Ulkovärit Valkoinen, tummanharmaa

Katon muoto ja kate Satulakatto, paanu

Historia Virtasalmen ensimmäinen kirkko valmistui kesällä 1876 ja se vihittiin käyttöön 20.8.1882. Tämä kirkko tuhoutui tulipalossa melkein tasan sata vuotta myöhemmin, äitienpäivän aattona 1976.

Virtasalmen nykyisen kirkon rakennus aloitettiin vuonna 1977. Pääsuunnittelijaksi valittiin arkkitehti Olavi Reima. Kirkko vihittiin käyttöön 11.6.1978. Kirkko on rakennettu tulipalossa tuhoutuneen, vuonna 1876 valmistuneen Konstantin Kiseleffin suunnitteleman puukirkon paikalle. Kirkon pohjoispuolen ikkunaseinän takana näkyy vanhan kirkon alttaripäädyn kivijalkaa. Arkkitehti Reiman suunnittelun lähtökohtana on ollut vanhan suomalaisen kirkkorakennusperinteen ja paikkakunnalta saatavan materiaalin yhdistäminen. Virtasalmen Ankeleen louhoksen kalkkikiveä on käytetty kirkon lattiassa ja seinissä. Sitä on seinissä lohkareina, hiottuna lattiassa, alttarissa sekä saarnatuolissa. Virtasalmen kirkko on ensimmäinen rakennus, jossa sitä on käytetty. Dolomiittikalkkikiven kauneus ja värit johtuvat epäpuhtauksista, joita kivessä ovat rauta, kromi ja magnesium. Kivet on sahannut ja hionut Pieksämäen kiviveistämö.

Paanukaton on tehnyt Taisto Alitolppa Ikaalisista. Kirkon pohjoispuolen ikkunaseinän takana näkyy vanhan kirkon alttaripäädyn kivijalan osa. Sen keskellä oleva suihkuallas kuvaa elävää vettä. Saarnastuoli ja alttari on valmistettu Virtasalmen marmorista. Kirkon päädyt on tehty Partekin Loukolammin kalkkitehtaan vanhojen sinteripoltouunien tiilistä.

Kirkon vieressä, samalla tontilla sijaitsee seurakuntakoti. Hautausmaa sijaitsee tien toisella puolella.

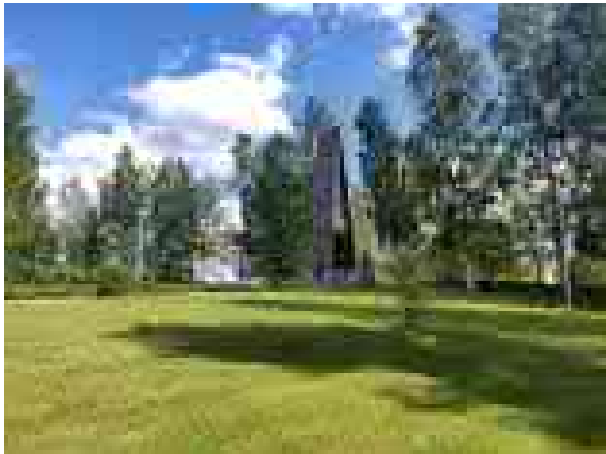
15.10.2020

RAKENNUKSEN ARVIOINTI

Arvo	Paikallisesti arvokas <input checked="" type="checkbox"/> Rakennushistoriallinen <input type="checkbox"/> Historiallinen <input checked="" type="checkbox"/> Maisemallinen
Luettelointiperusteet	Keskeisellä paikalla sijaitseva, kirkonkylällä merkittävä rakennus.
Rakennustyyppi	Kirkolliset rakennukset.
Tietoa sisätiloista	Virtasalmen Ankeleen louhoksen kalkkikiveä on käytetty kirkon lattiassa ja seinissä. Saarnatuoli ja alttari on valmistettu Virtasalmen marmorista.
Erityispiirteet	
Kaavat	Virtasalmen asemakaavan muutos ja laajennus, 17.6.2003. Etelä-Savon maakuntakaava 4.10.2010, Etelä-Savon 2. vaihemaakuntakaava 12.12.2016.
Uhkatekijät	
Päätökset ja lausunnot	
Lähteet	Pekka Lappalainen, Pieksämäen seudun historia II. Pieksämäki 1961. Sivut 662-670. Etelä-Savon kulttuuriperintötietokanta, http://www.esku.fi/asp/kohde_det.aspx?KOHDE_ID=21931 viitattu 22.7.2020. https://www.pieksamaenseurakunta.fi/kirkot-ja-tilat/kirkot/virtasalmen-kirkko , viitattu 22.7.2020. Suulliset lähteet: piiripappi Jukka Isometsä, 10.7.2020.

Valokuvat

15.10.2020



15.10.2020

Maakunta	Etelä-Savo		
Kunta	Pieksämäki	Kylä	Virtasalmi
Kohdenimi			
Rakennuksen nimi	Virtasalmen seurakuntakoti		
Osoite	Kirkkopolku 1, 77330 PIEKSÄMÄKI		
Rakennustunnus			

RAKENNUKSEN KUVAUS

Nykyinen käyttö Uskonnon harjoittaminen

Suunnittelijat

Rakennusajankohta 1980

Kerros-luku 1

Perustus Betoni

Runko Tiili

Vuoraus Tiili

Ulkovärit Keltainen, tumma ruskea

Katon muoto ja kate Satulakatto, saumapelti

Historia 1980-luvulla rakennettu seurakuntakoti sijoittuu keskeiselle paikalle Virtasalmen osaksi Virtasalmen kirkon rakennuskokonaisuutta. 1980-luvun pelkistettyä modernismia edustava rakennus ilmentää Virtasalmen seurakunnan 1900-luvun jälkipuolen toimintahistoriaa. Kulttuurihistoriallisesti arvokkaalla kohteella on historiallisia ja maisemallisia arvoja.

Rakennus on ollut alun perin tasakattoinen, katto remontoitiin 2010-luvulla.

Sijaitsee lähellä kirkkoa, samalla tontilla. Kirkon ja seurakuntakodin välitse kulkee kiviaita.

RAKENNUKSEN ARVIOINTI

Arvo Paikallisesti arvokas
 Rakennushistoriallinen Historiallinen Maisemallinen

Luettelointiperusteet Keskeisellä paikalla sijaitseva, kirkonkylällä merkittävä rakennus.

Rakennustyyppi Kirkolliset rakennukset.

Tietoa sisätiloista Rakennuksen päädyssä on asunto, rakennuksessa toimii myös kirpputori.

Erityispiirteet

Kaavat Virtasalmen asemakaavan muutos ja laajennus, 17.6.2003.
Etelä-Savon maakuntakaava 4.10.2010, Etelä-Savon 2. vaihemaakuntakaava 12.12.2016.

Uhkatekijät

Päätökset ja lousunnot

15.10.2020

Lähteet

Etelä-Savon kulttuuriperintötietokanta,
http://www.esku.fi/asp/kohde_det.aspx?KOHDE_ID=22728, viitattu 22.7.2020.
<https://www.pieksamaenseurakunta.fi/kirkot-ja-tilat/kirkot/virtasalmen-kirkko>, viitattu 22.7.2020.

Suulliset lähteet: Heikki Vihavainen, 10.7.2020.

Valokuvat

15.10.2020



15.10.2020

Maakunta	Etelä-Savo		
Kunta	Pieksämäki	Kylä	Virtasalmi
Kohdenimi			
Rakennuksen nimi	Virtasalmen kunnantalo		
Osoite	Virastotie 3, 77330 PIEKSÄMÄKI		
Rakennustunnus			

RAKENNUKSEN KUVAUS

Nykyinen käyttö Kirjasto, nuorisotilat

Suunnittelijat

Rakennusajankohta 1970-luku

Kerrosluku 1

Perustus Betoni

Runko Betonielementti

Vuoraus Betonielementti

Ulkovärit Vaalea harmaa, punainen.

Katon muoto ja kate Tasakatto, bitumikermi

Historia

Virtasalmen kunnantalo sijoittuu maisemallisesti keskeiselle paikalle entiseen Virtasalmen kuntakeskukseen. 1970-luvulla valmistunut kunnantalo edustaa Virtasalmen kunnan hallinnollista kehityshistoriaa 1900-luvun jälkipuolella. Elementtijulkisivuissa on käytetty punaista tehosteväriä. Ikkunaruudutus rytmittää nauhamaisena Virtasalmentielle avautuvaa julkisivua.

Kohde edustaa arkkitehtuuriltaan 1970-luvun rationalistista modernismia. Kulttuurihistoriallisesti arvokkaalla kohteella on historiallisia, arkkitehtonisia ja maisemallista arvoja.

Virtasalmen kunta yhdistyi vuoden 2004 alussa Jäppilän ja Pieksämäen maalaiskunnan kanssa Pieksänmaan kunnaksi. Vuoden 2007 kuntaliitoksessa Pieksänmaa ja Pieksämäki yhdistyivät, jolloin myös Virtasalmosta tuli osa Pieksämäen kaupunkia.

RAKENNUKSEN ARVIOINTI

Arvo Paikallisesti arvokas
 Rakennushistoriallinen Historiallinen Maisemallinen

Luettelointiperusteet Keskeisellä paikalla sijaitseva, kunnalle aikoinaan merkittävä hallintorakennus.

Rakennustyyppi Hallinnolliset rakennukset.

Tietoa sisätiloista Rakennuksessa toimii kirjasto ja nuorisotila.

Erityispiirteet

15.10.2020

Kaavat	Virtasalmen asemakaavan muutos ja laajennus, 17.6.2003. Etelä-Savon maakuntakaava 4.10.2010, Etelä-Savon 2. vaihemaakuntakaava 12.12.2016.
Uhkatekijät	Vähentynyt käyttö.
Päätökset ja lausunnot	
Lähteet	Etelä-Savon kulttuuriperintötietokanta, http://www.esku.fi/asp/kohde_det.aspx?KOHDE_ID=22718 , viitattu 22.7.2020.
	Suulliset lähteet: Heikki Vihavainen, 10.7.2020.

Valokuvat

15.10.2020



15.10.2020

Maakunta	Etelä-Savo		
Kunta	Pieksämäki	Kylä	Virtasalmi
Kohdenimi			
Rakennuksen nimi	Virtasalmen entinen kunnanlääkärintalo		
Osoite	Virastotie 4, 77330 PIEKSÄMÄKI		
Rakennustunnus			

RAKENNUKSEN KUVAUS

Nykyinen käyttö	Asuminen
Suunnittelijat	
Rakennusajankohta	1957
Kerroslukku	2
Perustus	Tiili
Runko	Tiili
Vuoraus	Rappaus
Ulkovärit	Valkoinen, kivi
Katon muoto ja kate	Satulakatto, profiilipelti

Historia Kunnanlääkäriin virka perustettiin Virtasalmelle vuoden 1924 alusta. Ensimmäiseksi kunnanlääkäriksi valittiin lääket. kand. Helmi Eljala Helsingistä. Kunnanlääkärien vaihtuvuus oli varsin suurta. Virtasalmi sai äitiysneuvolan vuonna 1943. Virtasalmella ei ollut varsinaisia sairaanhoitolaitoksia, joten kunta hankki sairaalapaikkoja Pieksämäen ja Mikkelin sairaaloista.

Rakennus on asuinkäytössä. Virtasalmen entinen terveystalo sijaitsee lähietäisyydellä, rakennusten välissä on vehreä pihavyöhyke.

Alkuperäisessä asussaan säilynyt rakennus on asuinkäytössä. Ulkoisesti rakennukseen on kohdistunut hyvin vähän muutoksia.

RAKENNUKSEN ARVIOINTI

Arvo	Paikallisesti arvokas <input type="checkbox"/> Rakennushistoriallinen <input checked="" type="checkbox"/> Historiallinen <input checked="" type="checkbox"/> Maisemallinen
Luettelointiperusteet	Keskeisellä paikalla sijaitseva, paikallisesti merkittävä rakennus.
Rakennustyyppi	Asuinrakennus
Tietoa sisätiloista	
Erityispiirteet	Liuskekiviaiheiset pilarit
Kaavat	Virtasalmen asemakaavan muutos ja laajennus, 17.6.2003. Etelä-Savon maakuntakaava 4.10.2010, Etelä-Savon 2. vaihemaakuntakaava 12.12.2016.

15.10.2020

Uhkatekijät**Päätökset ja lausunnot****Lähteet**

Pekka Lappalainen, Pieksämäen seudun historia. Pieksämäki, Jäppilä, Virtasalmi ja Pieksämäen kauppala. Pieksämäki 1961.
Finna.fi; SM kd II 126/626 1957 4. Virtasalmi, kunnanlääkärintalo.

Suulliset lähteet: Heikki Vihavainen, Timo Tapio, 10.7.2020.

Valokuvat

15.10.2020



15.10.2020

Maakunta	Etelä-Savo		
Kunta	Pieksämäki	Kylä	Virtasalmi
Kohdenimi			
Rakennuksen nimi	Virtasalmen apteekki		
Osoite	Virtasalmentie 16, 77330 PIEKSÄMÄKI		
Rakennustunnus	100010706T		

RAKENNUKSEN KUVAUS

Nykyinen käyttö	Liikekäyttö, asuminen
Suunnittelijat	
Rakennusajankohta	1958
Kerrosluku	2
Perustus	Harkko
Runko	Puu
Vuoraus	Vaakalaudoitus
Ulkovärit	Vaaleanruskea, valkoinen, punertavan ruskea
Katon muoto ja kate	Satulakatto, saumapelti

Historia Rakennus on tunnettu myös Säästöpankin talona. Vuonna 1903 toimintansa aloittanut Virtasalmen säästöpankki toimi kunnanhuoneella vuoteen 1929 saakka. Pankille valmistui oma toimitalo vuonna 1958.

Rakennuksen yhteyteen on myöhemmin rakennettu matalampi, yksikerroksinen siipiosa takapihan puolelle. Siivessä sijaitsee autotalli- ja varastotilaa.

Virtasalmentien puoleinen rakennusosa on alkuperäinen. Rakennus on säilynyt ominaispiirteitään rakennusajankohdan mukaisena.

RAKENNUKSEN ARVIOINTI

Arvo	Paikallisesti arvokas <input type="checkbox"/> Rakennushistoriallinen <input type="checkbox"/> Historiallinen <input checked="" type="checkbox"/> Maisemallinen
Luettelointiperusteet	Keskeisellä paikalla sijaitseva, kyläkuvan kannalta merkittävä rakennus.
Rakennustyyppi	Liike- ja asuinrakennus
Tietoa sisätiloista	Rakennuksessa toimii apteekki, sisätiloja on aikojen saatossa uusittu.
Erityispiirteet	
Kaavat	Virtasalmen asemakaavan muutos ja laajennus, 17.6.2003. Etelä-Savon maakuntakaava 4.10.2010, Etelä-Savon 2. vaihemaakuntakaava 12.12.2016.
Uhkatekijät	

15.10.2020

Päätökset ja lausunnot**Lähteet**

Pekka Lappalainen, Pieksämäen seudun historia. Pieksämäki, Jäppilä, Virtasalmi ja Pieksämäen kauppala. Pieksämäki 1961.

Suulliset lähteet: Heikki Vihavainen, 10.7.2020.

Valokuvat

15.10.2020



15.10.2020

Maakunta	Etelä-Savo		
Kunta	Pieksämäki	Kylä	Virtasalmi
Kohdenimi			
Rakennuksen nimi	Virtasalmen Osuuskassan talo		
Osoite	Virtasalmentie 20, 77330 PIEKSÄMÄKI		
Rakennustunnus	100020165X		

RAKENNUKSEN KUVAUS

Nykyinen käyttö	Asuminen
Suunnittelijat	
Rakennusajankohta	1957
Kerrosluke	2
Perustus	Betoni
Runko	Puu
Vuoraus	Vaakalautoitus
Ulkovärit	Keltainen, punertavan ruskea, punainen
Katon muoto ja kate	Satulakatto, profiilipelti

Historia Virtasalmen pitäjään oli perustettu osuuskassa jo vuonna 1910, mutta se ei päässyt tuolloin kunnolla toimintaan. Vuonna 1924 saatiin käyntiin koko pitäjän käsittänyt osuuskassa.

Rakennus on toiminut viimeksi asuinkäytössä. Suullisen tiedonannon mukaan se on ollut viimeisen vuoden tyhjiällä.

RAKENNUKSEN ARVIOINTI

Arvo	Paikallisesti arvokas <input type="checkbox"/> Rakennushistoriallinen <input type="checkbox"/> Historiallinen <input checked="" type="checkbox"/> Maisemallinen
Luettelointiperusteet	Keskeisellä paikalla sijaitseva, kyläkuvan kannalta merkittävä rakennus.
Rakennustyyppi	Liike- ja asuinrakennus
Tietoa sisätiloista	
Erityispiirteet	Entisessä osuuskassan talossa on liuskekivipäällysteiset pilarit sisäänkäynnillä
Kaavat	Virtasalmen asemakaavan muutos ja laajennus, 17.6.2003. Etelä-Savon maakuntakaava 4.10.2010, Etelä-Savon 2. vaihemaakuntakaava 12.12.2016.
Uhkatekijät	Rakennus on tietävästi tyhjiällä.
Päätökset ja lausunnot	
Lähteet	Pekka Lappalainen, Pieksämäen seudun historia. Pieksämäki, Jäppilä, Virtasalmi ja Pieksämäen kauppala. Pieksämäki 1961.

15.10.2020

Suulliset lähteet: Heikki Vihavainen, 10.7.2020. Marja-Riitta Merjola, 1.10.2020.

Valokuvat

15.10.2020

Maakunta	Etelä-Savo		
Kunta	Pieksämäki	Kylä	Virtasalmi
Kohdenimi			
Rakennuksen nimi	Kanttorin talo		
Osoite	Terveyspolku 2, 77330 PIEKSÄMÄKI		
Rakennustunnus	1000106599		

RAKENNUKSEN KUVAUS**Nykyinen käyttö** Asuminen**Suunnittelijat****Rakennusajankohta** 1920-luku**Kerrosluku** 2**Perustus** Betoni**Runko** Puu**Vuoraus** Vaakalaudoitus**Ulkovärit** Luonnonvalkoinen, punertavan ruskea**Katon muoto ja kate** Satulakatto, profiilipelti, osin myös saumapelti**Historia** Kanttorin asunnoksi rakennettu, seurakunnan omistuksessa oleva talo.**RAKENNUKSEN ARVIOINTI****Arvo** Paikallisesti arvokas
 Rakennushistoriallinen Historiallinen Maisemallinen**Luettelointiperusteet** Keskeisellä paikalla sijaitseva, kyläkuvan kannalta merkittävä rakennus.**Rakennustyyppi** Asuinrakennus**Tietoa sisätiloista****Erytyspiirteet** Kunnantuvan puoleisessa päädyssä lunetti-ikkuna.**Kaavat** Virtasalmen asemakaavan muutos ja laajennus, 17.6.2003.
Etelä-Savon maakuntakaava 4.10.2010, Etelä-Savon 2. vaihemaakuntakaava 12.12.2016.**Uhkatekijät****Päätökset ja lausunnot****Lähteet**

Suulliset lähteet: Heikki Vihavainen, 10.7.2020.

15.10.2020

Valokuvat



15.10.2020

Maakunta	Etelä-Savo		
Kunta	Pieksämäki	Kylä	Virtasalmi
Kohdenimi			
Rakennuksen nimi	Virtasalmen paloasema		
Osoite	Virastotie 8, 77330 PIEKSÄMÄKI		
Rakennustunnus	1000201670		

RAKENNUKSEN KUVAUS

Nykyinen käyttö Paloasema, asuminen

Suunnittelijat

Rakennusajankohta 1959

Kerrosluku 2

Perustus Betoni

Runko Puu, tiili

Vuoraus Vaakalaudoitus, tiili

Ulkovärit Laudoitetulta osin punertava, palotorni vaaleaksi maalattua lautaa, vaalea tiili

Katon muoto ja kate Satulakatto, profiilipelti

Historia Virtasalmen paloasemana toimiva rakennus.

RAKENNUKSEN ARVIOINTI

Arvo Paikallisesti arvokas
 Rakennushistoriallinen Historiallinen Maisemallinen

Luettelointiperusteet Paloasemana toimivalla rakennuksella on paikallista merkitystä.

Rakennustyyppi Paloasema

Tietoa sisätiloista Paloaseman yhteydessä sijaitsee asuinhuoneistosiipi, jossa on useita rivitaloasuntoja.

Erityispiirteet

Kaavat Virtasalmen asemakaavan muutos ja laajennus, 17.6.2003.
Etelä-Savon maakuntakaava 4.10.2010, Etelä-Savon 2. vaihemaakuntakaava 12.12.2016.

Uhkatekijät**Päätökset ja lausunnot****Lähteet**

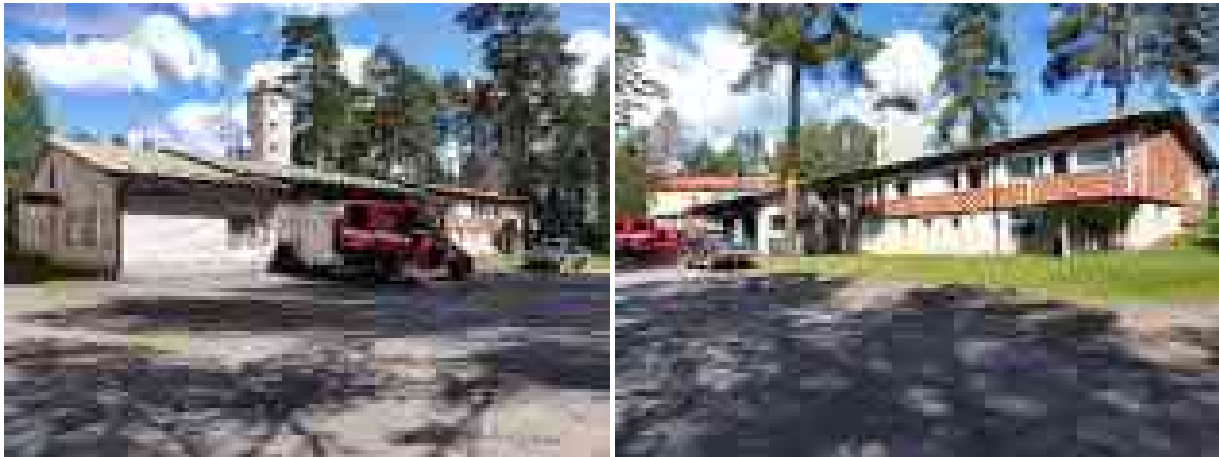
Suulliset lähteet: Heikki Vihavainen, 10.7.2020.

15.10.2020

Valokuvat



15.10.2020



15.10.2020

Maakunta	Etelä-Savo		
Kunta	Pieksämäki	Kylä	Virtasalmi
Nimi	Virtasalmen kirkonkylän vanhat rakennukset		
Aluetyyppi	Arvoalue		

ALUEEN KUVAUS JA HISTORIA

Kuvaus Kirkonkylä rakentui 1800-luvun loppuvuosista 1950-luvulle kylätien varteen. Museon kaksi-osainen harmaa luhti maamiesseurantalon pihalla on kirkonkylän vanhoja rakennuksia. Se on rakennushistoriallisesti merkittävä ja maaseututaajaman vanhaa rakennuskantaa.

Kirkonmäellä kirkkoa vastapäätä sijaitsee nykyisin näyttelytilana palveleva entinen pitäjätupa, joka rakennettiin 1914. Yksikerroksinen, satulakattoinen, punamullattu rakennus kuuluu pitäjän ensimmäisiin julkisiin rakennuksiin ja on keskustan harvoja säilyneitä perinteisiä hirsitaloja. Osuuspankki on entinen Pieksämäen Seudun osuuskassan sivukonttori v:lta 1957.

Kokonaisuuteen kuuluvat Maamiesseuran talo pihapiireineen (1900-luvun alku), Kunnantupa (1913), entinen Enso-Gutzeitin talo (1952), Metsämiehenkatu 2:ssa sijaitseva asuinrakennus (1932) sekä Kontiontie 1:ssa sijaitseva asuinrakennus (1925).

Historia 1900-luvun alussa rakennettu vuorattu hirsinen kauppatalo ja kauppaan liittynyt tiilirakenteinen varasto purettiin 2003.

Osaan rakennuksista on tehty vuosien saatossa saneerauksia ja korjaustöitä, millä on ollut vaikutuksia rakennusten ominaispiirteisiin.

ALUEEN ARVIOINTI

Arvo Maakunnallisesti arvokas, kulttuurihistoriallisia ja maisemallisia arvoja.
 Rakennushistoriallinen Historiallinen Maisemallinen

Luettelointiperusteet Mittakaavallisesti yhtenäisenä säilynyt puutaloalue, johon kuuluu Virtasalmen vanhoja säilyneitä rakennuksia.

ALUEEN SISÄLTÄMÄT KOHTEET

Kokonaisuuteen kuuluvat Maamiesseuran talo pihapiireineen (1900-luvun alku), Kunnantupa (1913), entinen Enso-Gutzeitin talo (1952), Metsämiehenkatu 2:ssa sijaitseva asuinrakennus (1932) sekä Kontiontie 1:ssa sijaitseva asuinrakennus (1925).

Tiivistelmä Virtasalmen kirkonkylä on muodostunut kylätien varteen. Rakennetun ympäristön pääpaino on 1800-luvun loppuvuosista 1950-luvulle. Kirkonkylän vanhaa rakennuskantaa edustavat vuonna 1902–1903 rakennettu maamiesseurantalo sekä samalla tontilla sijaitseva luhtiaitta 1800-luvun lopulta. Kirkonmäellä kirkkoa vastapäätä sijaitsee nykyisin näyttelytilana palveleva entinen pitäjätupa, joka rakennettiin 1914. Yksikerroksinen, satulakattoinen, punamullattu rakennus kuuluu pitäjän ensimmäisiin julkisiin rakennuksiin ja on keskustan harvoja säilyneitä perinteisiä hirsitaloja. Maakunnallisesti arvokas alue, johon liittyy maisemallisia ja kulttuurihistoriallisia arvoja.

15.10.2020

- Kaavat** Virtasalmen asemakaavan muutos ja laajennus, 17.6.2003.
Etelä-Savon maakuntakaava 4.10.2010, Etelä-Savon 2. vaihemaakuntakaava 12.12.2016.
- Uhkatekijät**
- Päätökset ja lausunnot** Maakuntahallitus 22.9.2003, lausunto purkamista koskevasta poikkeamishakemuksesta.
- Lähteet** https://www.kulttuuriymparisto.fi/netsovellus/es/es_default.aspx, viitattu 21.10.2020.
Suulliset lähteet: Heikki Vihavainen, 10.7.2020.

Valokuvat

Maamiesseuran talo



Maamiesseuran talon pihapiirissä sijaitseva aitta.



Kunnantupa

15.10.2020



Näkymä Metsämiehenkadulta. Keltainen rakennus on Metsämiehenkatu 2:n asuinrakennus (1932), valkoinen rakennus on entinen Enso-Gutzeitin talo (1953).



Entinen Enso-Gutzeitin talo (1953).



Kontiontie 1:n asuinrakennus (1925).

