



PIEKSÄMÄEN KAUPUNKI

LAMUSTENMÄEN TUULIVOIMAPUISTON YLEISKAAVA

Yleiskaava muuttaa Pyhäjärven rantaosayleiskaavaa Luode-Luokin ranta-alueella sekä Naarajärven alueen rantaosayleiskaavaa Loukeen pohjoispuolisella alueella niiltä osin kuin kaavat menevät päällekkäin.

Osallistumis- ja arviointisuunnitelma 29.9.2025



Kaava-alueen sijainti

Pohjakartta Copyright Maanmittauslaitos



Hyväksymispäivämäärät ja -pykälät
KV 8.6.2026 § 40
KH 1.6.2026 § 123

SISÄLLYS

1	HANKKEEN KUVAUS.....	1
1.1	Alueen sijainti ja rajaus.....	1
1.2	Kuvaus hankkeesta.....	3
2	YLEISKAAVAN TAVOITTEET	3
3	LÄHTÖKOHTIA.....	4
3.1	Maakuntakaavat.....	4
3.2	Yleiskaavat.....	13
3.3	Asemakaavat	18
3.4	Pohjakartta	18
3.5	Rakennusjärjestys.....	18
3.6	Muut suunnitelmat, selvitykset ja hankkeet	19
4	VALTAKUNNALLISET ALUEIDENKÄYTTÖTAVOITTEET (VAT).....	20
5	YVA-MENETTELYN TARVEHARKINTA.....	21
6	TEHTÄVÄT SELVITYKSET	22
7	ARVIOITAVAT VAIKUTUKSET.....	22
8	OSALLISET.....	23
8.1	Osallistumisen ja vuorovaikutuksen järjestäminen	24
8.2	Suunnitteluvaiheet ja alustava aikataulu	25
8.3	Kaavan hallinnollinen käsittely	26
8.4	Hankkeesta vastaava	26
8.5	Kaavaa laativa konsultti.....	26
8.6	Luontoselvityksen laativa konsultti (täydentävät selvitykset 2024)	26

OSALLISTUMIS- JA ARVIOINTISUUNNITELMA (OAS)

Alueidenkäyttölain 63 §:n mukaan kaavaa laadittaessa tulee laatia kaavan tarkoituksen ja merkitykseen nähden tarpeellinen suunnitelma osallistumis- ja vuorovaikutusmenettelyistä sekä kaavan vaikutusten arvioinnista.

Kaavoituksen vireille tulosta tulee ilmoittaa sillä tavoin, että osallisilla on mahdollisuus saada tietoja kaavoituksen lähtökohdista, suunnitellusta aikataulusta sekä osallistumis- ja arviointimenettelyistä.

1 Hankkeen kuvaus

1.1 Alueen sijainti ja rajaus

Hankealue sijaitsee Pieksämäen kaupungin länsiosassa, noin 15 km etäisyydellä Pieksämäen keskustasta ja noin 11 km etäisyydellä Naarajärven taajamasta lounaaseen.

Alueen länsipuolella Kangasniemen ja Hankasalmen kuntien rajoille on etäisyyttä noin 5-9 kilometriä. Hankasalmen aseman taajamaan etäisyyttä on noin 18 km (**katso kansikuva**).

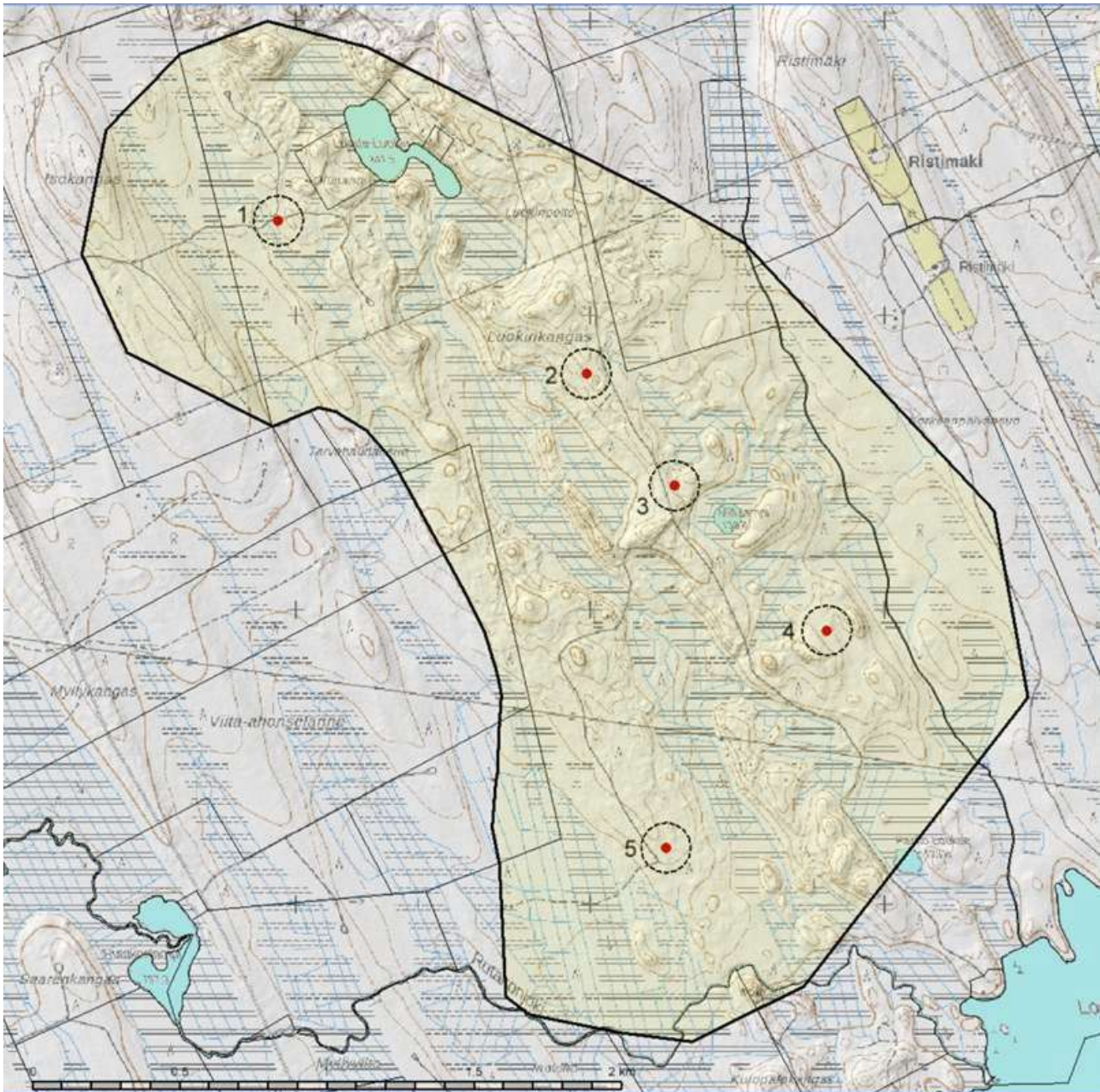
Alue sijaitsee vesialueiden Luode-Luokki ja Loukee -välisellä alueella, rajautuen metsäalueisiin, koillisessa Ristimäkeen ja etelässä Rutakonjoen tienoille. Kokonaisuudessaan yksityisessä omistuksessa olevan alueen pinta-ala on noin 570 ha.

Alueen läpi kulkee kaksi Fingrid Oy:n (400 kV ja 110 kV) voimajohtoa sekä Niinimäen tuulivoimahankkeen liityntäjohto (OX2 Finland Oy).

Tiestön osalta alueella kulkee pohjois-kaakkoisuuntaisesti Ristimäentieltä erka-neva, Loukeen luoteisrannalle johtava, yksityistie Hynnilläniementie.

Hankealueella ei ole pohjavesialueita.

Hankealue on kokonaisuudessaan metsätalousaluetta, eikä alueella ole loma- tai asuinrakentamista.



KUVA 1. Kaava-alueen rajaus (pinta-ala on noin 570 ha) kaavan mukaisten voimaloiden (5 kpl) sijainnit.

1.2 Kuvaus hankkeesta

Tuulikolmio on tehnyt yleiskaavan laadinnasta aloitteen Pieksämäen kaupungille, jonka tekninen lautakunta on hyväksynyt 11.5.2023 § 49.

Alueelle on suunnitteilla viiden tuulivoimalan tuulivoimapuisto. Toteutuessaan hankkeen kokonaisnimellisteho olisi noin 35 MW. Tuulivoimaloiden tarkka sijainti ja tyyppi varmistuu luontoselvityksien ja tuulimittauksen valmistuttua. Kaavoituksen aloitusvaiheessa arvioitu voimalan nimellisteho on 6-7 MW / voimala ja enimmäiskorkeus 250 metriä. Voimalatyyppi ja dimensiot voivat poiketa oleellisesti tutkimuksien edetessä.

Suunnittelualue on rajattu niin laajana, että tuulivoimaloiden keskeiset ympäristövaikutukset, kuten melu- ja välkevaikutukset, kohdistuisivat kaavoitettavan alueen sisäpuolelle. Melu- ja visuaalinen haitta lähimmille asunnoille minimoidaan.

Kaavoituksen lopullinen rajaus tarkentuu kaavoitusprosessin edetessä, tehtyjen selvitysten ja neuvottelujen perusteella.

Tämän alueen läheisyydessä muita tuulivoimahankkeita ovat pohjois-koillisessa noin 13 km:n päässä sijaitseva jo rakenteilla oleva Niinimäen tuulivoimahankkeen osayleiskaava-alue sekä vireillä oleva Sarvikankaan tuulivoimahankkeen osayleiskaava-alue noin 8 km Lamustenmäen hankealueelta pohjoiseen.

Muita tuulivoimahankkeita, joiden yhteisvaikutus tulisi huomioida, alueen läheisyydessä ei ole kehitteillä.

Suunnittelualue sijoittuu yksityisessä omistuksessa oleville maa-alueille. Tuulikolmio on tarjonnut kaikille maanomistajille maanvuokrasopimusta. Vuokrattavat kiinteistöt mahdollistavat hankkeen toteuttamisen esitetyssä laajuudessa. Maanvuokraneuvottelut ja mahdollisuus maanvuokrasopimuksen tekemiseen jatkuvat kaavoitusprosessin edetessä ja niiden tulee olla tehtyjä ennen kaavan hyväksymiskäsittelyä.

Alueen läpi kulkee kaksi Fingrid Oy:n (400 kV ja 110 kV) voimajohtoa. Verkkoliityntä suoritetaan johdonvarsiliityntänä, jolloin uutta siirtolinjaa ei tarvitse rakentaa. Tuulipuiston sisällä sähkönsiirto tapahtuu maakaapeleilla.

2 Yleiskaavan tavoitteet

Yleiskaavan laadinnan tavoitteena on mahdollistaa Lamustenmäen tuulivoimapuiston rakentaminen luonnonympäristön ominaispiirteet ja ympäristövaikutukset huomioon ottaen ja siten lieventää rakentamisesta ympäristölle mahdollisesti aiheutuvia haitallisia vaikutuksia.

Tuulivoimapuisto muodostuu tuulivoimaloiden lisäksi niitä yhdistävistä rakennus- ja huoltoteistä sekä maakaapeleista. Huomioon otetaan myös muut aluetta koskevat maankäyttötarpeet sekä suunnitteluprosessin kuluessa muodostuvat yksilöidyt tavoitteet.

Yleiskaava laaditaan siten, että sitä on mahdollista käyttää tuulivoimaloiden rakentamislupien perusteena AKL:n 77a §:n mukaisesti.

Yleiskaava laaditaan oikeusvaikutteisena ja sen hyväksyy Pieksämäen kaupunginvaltuusto.

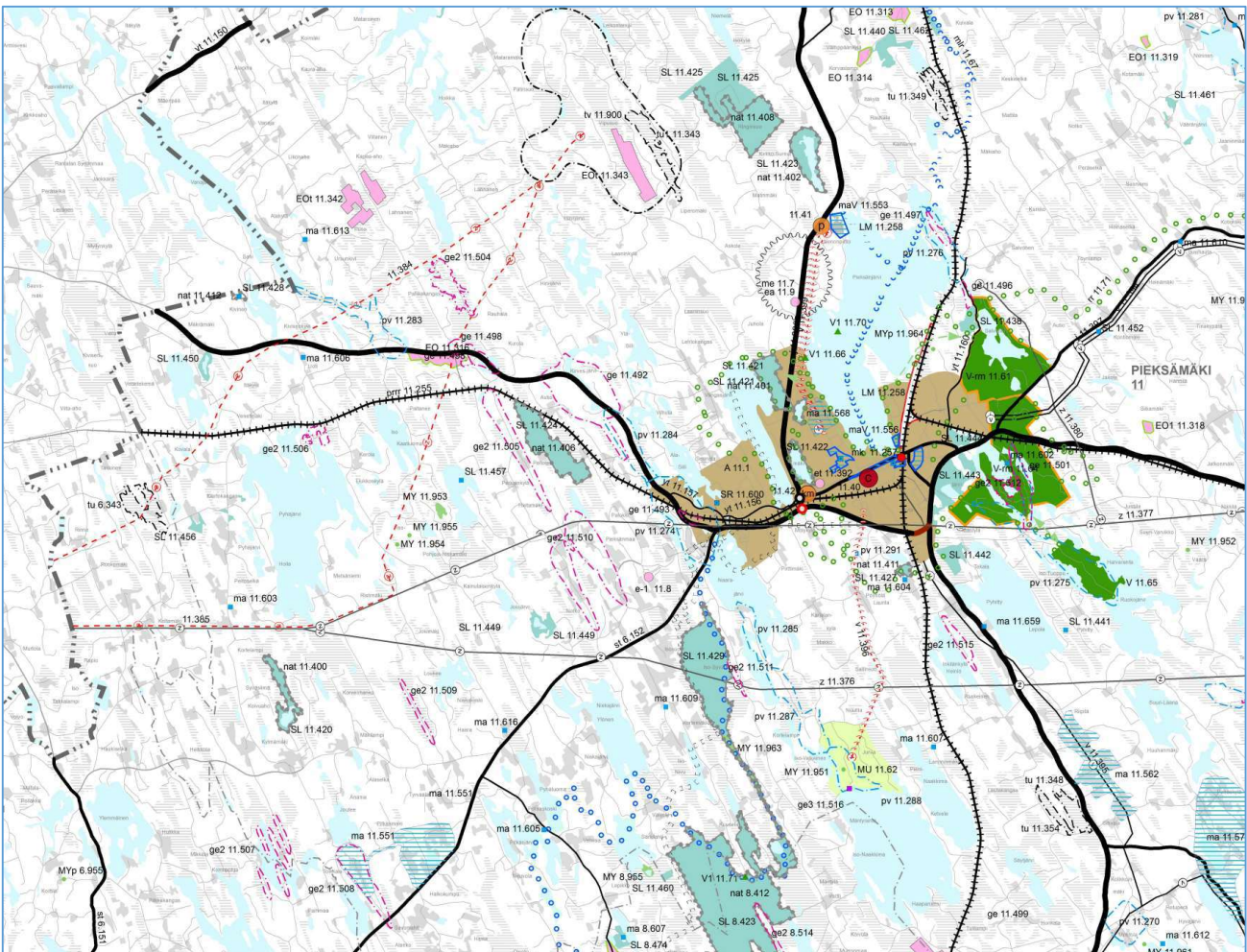
3 Lähtökohtia

3.1 Maakuntakaavat

Etelä-Savossa on voimassa kolme maakuntakaavaa

Etelä-Savoon on laadittu kaikkiaan kolme maakuntakaavaa. Ne ovat voimassa yhtä aikaa. Kaavat on lueteltu oheisessa listassa:




- Etelä-Savon maakuntakaava (2010) käsittelee kaikkia aluevaraustyyppjeä. Ympäristöministeriö on vahvistanut kaavan 4.10.2010. Osia Etelä-Savon maakuntakaavasta (2010) on kumottu Etelä-Savon 2. vaihemaakuntakaavan yhteydessä.
- Etelä-Savon 1. vaihemaakuntakaava (2016) täydentää Etelä-Savon voimassa olevaa maakuntakaavaa tuulivoimatuotantoon soveltuvien alueiden osalta. Etelä-Savon maakuntavaltuusto hyväksyi Etelä-Savon 1. vaihemaakuntakaavan 9.6.2014 ja ympäristöministeriö vahvisti kaavan 3.2.2016.
- Etelä-Savon 2. vaihemaakuntakaavalla (2016) päivitettiin vuonna 2010 vahvistettua maakuntakaavaa. 2. vaihemaakuntakaavaa voidaan kuvata voimassa olevan Etelä-Savon maakuntakaavan (2010) päälle tehtynä päivityselementtinä. Suurimpina muutoksina kaavassa käsiteltiin kaupan aluevarauksia, turvetuotantoa sekä maakuntastrategian yhteydessä valmisteltuja maakunnan maankäytön strategisia linjauksia. Muilta osin muutostarpeet perustuivat pääasiassa eri maankäyttömuotojen suunnittelu- ja toteutusilanteiden täsmentymisiin. Etelä-Savon 2. vaihemaakuntakaava on hyväksytty maakuntavaltuustossa 12.12.2016.







KUVA 2. Ote Etelä-Savon maakuntakaavojen kaavayhdistelmästä (1.4.2017).

Maakuntakaavassa suunnittelualueelle tai sen ympäristöön on osoitettu mm. seuraavia huomioonotettavia alue- ja kohdemerkintöjä:

<p>Koko maakuntakaava-alueetta koskeva yleismääräys [1.VK] Tuulivoimaa suunniteltaessa tuulivoimaloita ei tule sijoittaa maakuntakaavassa osoitetuille luonnonympäristön, kulttuuriperinnön tai maiseman vaalimisen kannalta tärkeille alueille. Tuulivoimaa suunniteltaessa on huomioitava Vuoksen vesistöalueen erityispiirteet (VAT-Vuoksi) ja erityisesti selvitettävä luonnonympäristöön, kulttuuriperintöön, maisemaan, puolustusvoimien toimintoihin, tietoliikenteeseen, liikenneturvallisuuteen, asumiseen ja vapaa-ajanasutukseen sekä matkailuelinkeinon kohdistuvat vaikutukset ja pyrittävä ehkäisemään näihin kohdistuvien haitallisten vaikutusten syntymistä. Tuulivoimaa suunniteltaessa on lisäksi varmistuttava siitä, että tekninen huolto ja sähkönsiirto on mahdollista järjestää luonto- ja maisema-arvot sekä kulttuuriympäristön arvot (ml. Vedenalainen kulttuuriperintö) huomioiden.</p>	
<p> A TAAJAMATOIMINTOJEN ALUE maakuntakeskus ja seutukeskukset a PAIKALLISKESKUKSEN ALUE (KOHDEMERKINTÄ) [MKK, 2.VK lisätty viimeinen kappale ja erityismääräys]</p> <p>Aluevarausmerkinnällä osoitetaan maakuntakeskuksen ja seutukeskusten taajamatoimintojen alueet. Kohdemerkinnällä osoitetaan maakunnan keskusverkon perusrakenteen kannalta tärkeät paikalliskeskukset.</p> <p>Merkintä sisältää asumisen, kaupan, matkailun, palvelujen, hallinnon, teollisuus- ja muiden työpaikka-ym. taajamatoimintojen alueita. Samoin siihen sisältyy virkistys-, puisto- ja erityisalueita sekä pääväyliä pienempiä liikennealueita. Lisäksi merkintä sisältää erikseen luetellut arvokkaat luonnon- ja kulttuuriympäristökohteet. Merkintä ei estä maa- ja metsätaloustaloudessa olevien alueiden säilyttämistä nykyisessä käytössään. Alueen maankäyttö ja rakentaminen edellyttävät yksityiskohtaisempaa suunnittelua ja vaikutusten arviointia.</p>	<p>A 11.1 Pieksämäen keskustaajama (koilliseen noin 14-17 km)</p>
<p> maV KULTTUURIYMPÄRISTÖN JA/TAI MAISEMAN VAALIMISEN KANNALTA VALTAKUNNALLISESTI MERKITTÄVÄ ALUE [MKK]</p> <p>Osa-alueen erityisominaisuuksia ilmaiseva merkintä, jolla osoitetaan valtakunnallisesti arvokkaita maisema-alueita ja rakennettuja kulttuuriympäristöjä. Alueeseen sisältyvät yksittäiset arvokohteet on lueteltu ja esitetty kohdeluettelossa.</p> <p><u>Suunnittelumääräys</u> Alueen käytön suunnittelussa on otettava huomioon alueen historiallisesti tai ympäristön kannalta arvokkaat rakennukset, rakennusryhmät, puistot tai maisema-alueet taikka muut niihin verrattavat erityisarvot. Yksityiskohtaisemmassa suunnittelussa on osoitettava määräykset maiseman ja rakennetun kulttuuriympäristön osatekijöiden, kokonaisuuden ja ominaislaadun säilyttämiseksi.</p> <p><u>Suositus</u> Ympäristöön merkittävästi vaikuttavista toimenpiteistä tulee pyytää lausunto museoviranomaiselta ja elinkeino-, liikenne- ja ympäristökeskuksetta.</p>	<p>maV 11.553 Vaalijalan kuntoutuskeskus (koilliseen noin 20 km) 11.555 Pieksämäen maaseurakunnan kirkonmäki, V, rky (koilliseen noin 15 km)</p>
<p> ma KULTTUURIYMPÄRISTÖN JA/TAI MAISEMAN VAALIMISEN KANNALTA MAAKUNNALLISESTI MERKITTÄVÄ ALUE [MKK]</p> <p>Osa-alueen erityisominaisuuksia ilmaiseva merkintä, jolla osoitetaan maakunnallisesti arvokkaita maisema-alueita ja rakennettuja kulttuuriympäristöjä. Alueeseen sisältyvät yksittäiset arvokohteet on lueteltu ja esitetty kohdeluettelossa.</p> <p><u>Suunnittelumääräys</u> Alueen käytön suunnittelussa on otettava huomioon alueen historiallisesti tai ympäristön kannalta arvokkaat rakennukset, rakennusryhmät, puistot tai maisema-alueet taikka muut niihin verrattavat erityisarvot. Yksityiskohtaisemmassa suunnittelussa on osoitettava määräykset maiseman ja rakennetun kulttuuriympäristön osatekijöiden, kokonaisuuden ja ominaislaadun säilyttämiseksi.</p> <p><u>Suositus</u> Ympäristöön merkittävästi vaikuttavista toimenpiteistä tulee pyytää lausunto museoviranomaiselta ja elinkeino-, liikenne- ja ympäristökeskuksetta.</p>	<p>ma 6.555 Kutkylä, M, mpy (lounaaseen noin 13 km) 11.551 Toikkala-Halkokumpu-Pitkämäki, M (etelään noin 5-7 km) 11.568 Uuhimäki-Mäenpää, M, mp (koilliseen noin 15 km)</p>
<p> MU MAA- JA METSÄTALOUSVALTAINEN ALUE, JOLLA ON ERITYISTÄ ULKOILUN OHJAUSTARVETTA [MKK]</p>	<p>MU 11.62 Naakkima, (kaakkoon)</p>

<p>Merkinnällä osoitetaan alueita, joiden pääkäyttömuoto on metsätalous ja joille suuntautuu seudullisesti tai maakunnallisesti merkittäviä ulkoilupaineita.</p> <p><u>Suunnittelumääräys</u> <i>Alueen yksityiskohtaisemmassa suunnittelussa tulisi kiinnittää huomiota alueen ympäristöarvoihin, ulkoilutoimintojen järjestämismahdollisuuksiin sekä alueen kytkeytymiseen seudun matkailupalveluihin sekä muihin virkistysalueisiin ja ulkoilureitteihin.</i></p>	
<p> nat NATURA 2000-VERKOSTOON KUULUVA ALUE [MKK]</p> <p>Merkinnällä osoitetaan Natura 2000-verkoston kuuluvat alueet.</p>	<p>nat 8.412 Suurenaukeansuo - Isosuo – Pohjalampi, (itään-kaakkoon) 11.401 Juurikkasuo - Vehka- ja Uuhilampi 11.406 Paltasuo (koilliseen)</p>
<p> SL LUONNONSUOJELUALUE [MKK]</p> <p>Merkinnällä osoitetaan luonnonsuojelulain nojalla suojeltuja tai suojeltavaksi tarkoitettuja alueita. Alueella on voimassa MRL 33 §:n mukainen rakentamisrajoitus.</p> <p><u>Suojelumääräys</u> <i>Alueella ei saa suorittaa sellaisia toimenpiteitä, jotka saattavat vaarantaa alueen suojeluarvoja.</i></p>	<p>SL 6.420 Kinaneva, V (lounaaseen) 6.437 Vipuahon luonnonsuojelualue, M, Isa (lounaaseen) 8.423 Suurenaukeansuo-Pohjalampi, V (kaakkoon) 8.433 Tuhkaa, V (etelään) 8.454 Orjuu, M (kaakkoon) 8.455 Aslahti, M (kaakkoon) 8.474 Pihlajakallion luonnonsuojelualue, M, Isa (kaakkoon) 8.489 Lierosaari, M, Isa (etelään) 11.420 Iso-Kylmä, V (lounaaseen) 11.421 Juurikkasuo, V, Isa (koilliseen) 11.422 Vehkalampi, V (koilliseen) 11.423 Kirkko-Surnui, V (koilliseen) 11.425 Ringinsuo, V, Isa (koilliseen) 11.429 Isosuo, V (itään) 11.450, Lapinlampi, M (luoteeseen) 11.449 Valkeinen, M, Isa (itään) 11.456 Kiertokangas, M, Isa (luoteeseen) 11.460 Vehvaansuo, V, sot (kaakkoon)</p>
<p> ge2 VALTAKUNNALLISESTI ARVOKAS MOREENIALUE [2.VK]</p>	<p>ge2 11.509 Venäjänkangas (eteläpuolella)</p>

<p>Merkinnällä osoitetaan valtakunnallisesti arvokkaita moreenialueita</p> <p><u>Suunnittelumääräys</u> <i>Alueen käytön suunnittelussa on otettava huomioon alueen maisemakuvan, luonnonkauneuden, geologisten muodostumien sekä erikoisten luonnonolosuhteiden ja – esiintymien säilyminen. Alueella metsien hoito ja käyttö perustuu voimassa olevaan metsälainsäädäntöön.</i></p>	
<p> mrl MELONTAREITTI, ohjeellinen [MKK]</p> <p>Merkinnällä osoitetaan kantatiellä 72 Hiirilassa ja valtatiellä 5 Joroisissa ja Heinolassa sijaitsevien varalaskupaikkojen suojavyöhykkeet, joiden säde on 12 km.</p> <p><u>Suunnittelumääräys</u> <i>Alueen suunnittelussa tulee ottaa huomioon lentoliikenteen varalaskupakasta johtuvat maankäytön rajoitukset. Alueelle sijoituvista rakennushankkeista, joissa rakennuksen tai rakenteen korkeus on suurempi kuin 30 metriä, on pyydettävä puolustusvoimien lausunto sekä ilmailulain mukainen lausunto Trafilta ennen rakennusluvan myöntämistä.</i></p>	<p>mrl 11.68 Naarajoen melontareitti (itään-kaakkoon)</p>
<p> z VOIMAJOHTOKÄYTÄVÄ [z.VK]</p> <p>Merkinnällä osoitetaan olemassa olevat 110 kV ja 400 kV voimajohtokäytävät. Käytävään voidaan sijoittaa yksi tai useampi voimalinja. Alueella on voimassa MRL 33 §:n mukainen rakentamisrajoitus.</p> <p><u>Kohdekohtainen erityismääräys</u> <i>z 8.375 Ylikkälä- Visulahti –Huutokoski, z 8.382 Hyötty-Haukivuori, z 11.376 Huutokoski-Pieksämäki-Vihtavuori, z 16.375 Puhos-Savonlinna-Rantasalmi-Huutokoski</i> <i>Johtoaluetta suunniteltaessa on huolehdittava siitä, että rakentaminen tai muu käyttö ei yksistään tai tarkasteltuna yhdessä muiden hankkeiden ja suunnitelmien kanssa aiheuta alueella tai sen läheisyydessä sijaitsevalla Natura 2000 –verkostoon kuuluvalla alueella sellaisia häiriöitä, jotka merkittävästi heikentävät alueen niitä luonnonarvoja, joiden suojelemiseksi alue on sisällytetty Natura 2000 –verkostoon.</i></p> <p><u>Suositus</u> <i>Uutta voimalinjaa johtokäytävään suunniteltaessa tulisi johtokäytävän laajenemisen minimoimiseksi uudet voimajohdot pyrkiä sijoittamaan samoihin pylväisiin käytävissä sijaitsevien voimajohtojen kanssa.</i></p>	<p>z 11.376, Huutokoski -Pieksämäki-Vihtavuori; z 11.377, Hoho - Kauppila - Pieksämäki – Huutokoski (molemmat alueen läpi kulkevia)</p>
<p> z VOIMAJOHTOKÄYTÄVÄ, OHJEELLINEN [z.VK]</p> <p>Merkinnällä osoitetaan ohjeellinen, alustavasti suunniteltu 400 kV tai 110 kV voimajohtokäytävävaraus. Alueella on voimassa MRL 33 §:n mukainen rakentamisrajoitus.</p> <p><u>Kohdekohtainen erityismääräys</u> <i>z 8.388 Visulahti – Savonlinna</i> <i>Johtoaluetta suunniteltaessa on huolehdittava siitä, että rakentaminen tai muu käyttö ei yksistään tai tarkasteltuna yhdessä muiden hankkeiden ja suunnitelmien kanssa aiheuta alueella tai sen läheisyydessä sijaitsevalla Natura 2000 –verkostoon kuuluvalla alueella sellaisia häiriöitä, jotka merkittävästi heikentävät alueen niitä luonnonarvoja, joiden suojelemiseksi alue on sisällytetty Natura 2000 –verkostoon.</i></p>	<p>11.385 Niinimäki-Kauppila VE2 (alueen pohjoisosa)</p>
<p> e-1 ERITYISTOIMINTOJEN ALUE (KOHDEMERKINTÄ) [MKK]</p> <p>Merkinnällä osoitetaan maakunnallisesti ja/tai seudullisesti merkittäviä erityistoimintojen alueita.</p> <p><u>Suositus</u> <i>Erityisesti on kiinnitettävä huomiota toiminnan aiheuttamien vaikutusten, kuten toiminnasta aiheutuvan melun, minimointiin. Naarajärven aluetta (e-1 11.8) voidaan käyttää lentotoimintaan.</i></p>	<p>e-1 11.8 Naarajärvi (koilliseen)</p>


Maakuntakaavaan on merkitty valtatie 23 Pori-Joensuu ja rautatie Jyväskylä-Pieksämäki kaava-alueen pohjoispuolelle ja seututie 447 Kangasniemi-Naarajärvi sen kaakkoispuolelle.

Etelä-Savon 1. vaihemaakuntakaava (2016) käsittelee tuulivoimaa

Etelä-Savon maakuntavaltuusto hyväksyi Etelä-Savon 1. vaihemaakuntakaavan 9.6.2014 ja ympäristöministeriö vahvisti kaavan 3.2.2016.

Koko maakuntaa koskeva suunnittelumääräys (yleismääräys), mikä ohjaa kaikkea jo yksittäisenkin suurvoimalan tuulivoimasuunnittelua maakunnassa. Kaavassa osoitetaan laajamittaiseen tuulivoimatuotantoon mahdollisesti soveltuvia tuulivoimaloiden alueita (tv). Kyseessä alueen erityisominaisuutta osoittava merkintä. Ovat siis metsätalousalueita, jonne soveltuu tuulivoimatuotanto.

Etelä-Savon tuulivoimamaakuntakaavassa on annettu seuraava merkintä ja suunnittelumääräys tuulivoimaloiden alueiden osalta:

 tv TUULIVOIMALOIDEN ALUE [1.VK]	
<p>Merkinnällä osoitetaan maakunnallisesti merkittävät tuulivoimaloiden sijoittamiseen soveltuvat alueet.</p> <p><u>Suunnittelumääräys</u> Sen lisäksi, mitä koko maakuntakaava-alueita koskevassa yleismääräyksessä määrätään, on tuulivoimaloiden alueen yksityiskohtaisemmista suunnitelmista varattava puolustusvoimille ja ilmailuviranomaisille mahdollisuus lausunnon antamiseen.</p> <p>Alueen yksityiskohtaisemmassa suunnittelussa on kiinnitettävä erityistä huomiota linnustoon siten, että ehkäistään haitalliset vaikutukset merkittävälle pesimä-, ruokailu- ja muuttoalueille.</p> <p><u>Rakentamismääräys</u> MRL:n 33 §:n mukainen rakentamisrajoitus ei ole voimassa tuulivoimaloiden alueilla.</p>	<p><u>Kohdekohtaiset erityismääräykset</u> Laukunkangas (16.903), Konnalammimäki (13.905), Pihlajaniemi (16.900), Enon-kosken kk (1.900), Savonrannan kk (16.902): Alueen yksityiskohtaisemmassa suunnittelussa on otettava erityisesti huomioon valtakunnallisesti ja/tai maakunnallisesti arvokkaiden kulttuuriympäristöjen ja maisema-alueiden läheisyys siten, että maisemalliset erityisarvot turvataan.</p> <p>Konnalammimäki (13.905): Alueen yksityiskohtaisemmassa suunnittelussa on otettava huomioon puolustusvoimien viestiyhteyksien turvaaminen.</p> <p>Pihlajaniemi (16.900): Alueen yksityiskohtaisemmassa suunnittelussa on turvattava muinaisjäännösten säilyminen.</p> <p>Niinimäki (11.900): Alueen käyttöä suunniteltaessa on huolehdittava siitä, että rakentaminen tai muu käyttö ei yksistään tai tarkasteltuna yhdessä muiden hankkeiden ja suunnitelmien kanssa aiheuta alueella tai sen läheisyydessä sijaitsevalle Natura 2000 –verkostoon kuuluvalla alueella sellaisia häiriöitä, jotka merkittävästi heikentävät alueen niitä luonnonarvoja, joiden suojelemiseksi alue on sisällytetty Natura 2000 –verkostoon.</p>

Tuulivoimamaakuntakaavassa on osoitettu aluerajaus jo toteutumassa olevalle Niinimäen tuulivoimahankkeelle noin 13 km päässä nyt suunniteltavan hankkeen koillispuolella.

Valmisteilla oleva Etelä-Savon 3. vaihemaakuntakaava

Etelä-Savon maakuntahallitus teki 20.9.2021 päätöksen käynnistää maakuntakaavan laadinta (§ 141). Kaava laaditaan kaikki Etelä-Savon kunnat kattavana vaihemaakuntakaavana ja siitä käytetään nimitystä Etelä-Savon 3. vaihemaakuntakaava. 3. vaihemaakuntakaavassa täydennetään ja päivitetään Etelä-Savon voimassa olevia maakuntakaavoja eri maankäyttömuotojen osalta huomioiden myös tulevaisuuden tarpeet.

- Osallistumis- ja arviointisuunnitelma on ollut nähtävillä 1.9-31.10.2022.
- Valmisteluvaihe on meneillään.
- Kaavaluonnos on tavoitteena asettaa nähtävillä alkuvuodesta 2024.

Nyt laadittavan vaihemaakuntakaavan tavoitteet voidaan tiivistää seuraavasti:

- Tukea Etelä-Savon maakuntastrategian toteutumista
- Ilmastonmuutokseen sopeutuminen ja hillintä
- Tukea Etelä-Savon luonnon monimuotoisuutta ja luonnonvarojen resurssiiviisasta käyttöä sekä huomioida virkistykseen tarpeet
- Vahvistaa edellytyksiä kestäväälle energiantuotannolle maakunnan alueella
- Varata matkailun kehittämiselle tarpeelliset aluevaraukset
- Taata huoltovarmuuden näkökulmasta riittävä saavutettavuus
- Päivittää laadittujen inventointien, päätösten ym. pohjalta kaavamerkintöjä.

Kaavan sisällöllinen laajuus tarkentuu kaavaprosessin kuluessa vuorovaikutteisen suunnittelun kautta.

Kaavan osalta ilmastonmuutoksen hillintä ja sopeutuminen sekä luonnon monimuotoisuuden turvaaminen ovat tunnistettu läpileikkaaviksi usean teeman osalta. Vaihemaakuntakaavassa on tunnistettu päivitystarpeita tuulivoiman osalta.

Laadittavan tuulivoimaselvityksen tavoitteena on osoittaa maakuntakaavassa uusia tuulivoima-alueita. Tutkitaan mahdollisuutta nostaa maakunnallisesti merkittävän tuulipuiston rajaa 7 → 10. Seurataan myös kuntien hankkeita tuulivoiman osalta. Prosessin aikana myös tutkitaan nykyisessä maakuntakaavassa osoitettujen, ei toteutuneiden, tuulivoima-alueiden tulevaisuuden tarpeet.

Etelä-Savon maakuntaliitto tuulivoimaselvitys

Selvitys Etelä-Savon alueelta tuulivoimatuotantoon parhaiten soveltuvista alueista kuuluu maakuntakaavan taustaselvityksiin. Maakuntakaavassa käsitellään ns. teollisen kokoluokan tuulivoimaloiden suunnittelua maakunnassa. Teollisen kokoluokan tuulivoimalla tarkoitetaan ≥ 1 MW:n voimaloita. Kaavaa varten laadituissa vaikutusten arvioinneissa on tarkasteltu 8 MW:n voimalakokoa, jonka kokonaiskorkeus n. 300 metriä. Vaikutuksia arvioitiin aluetalouteen, linnustoon ja lepakoihin sekä maisemaan.

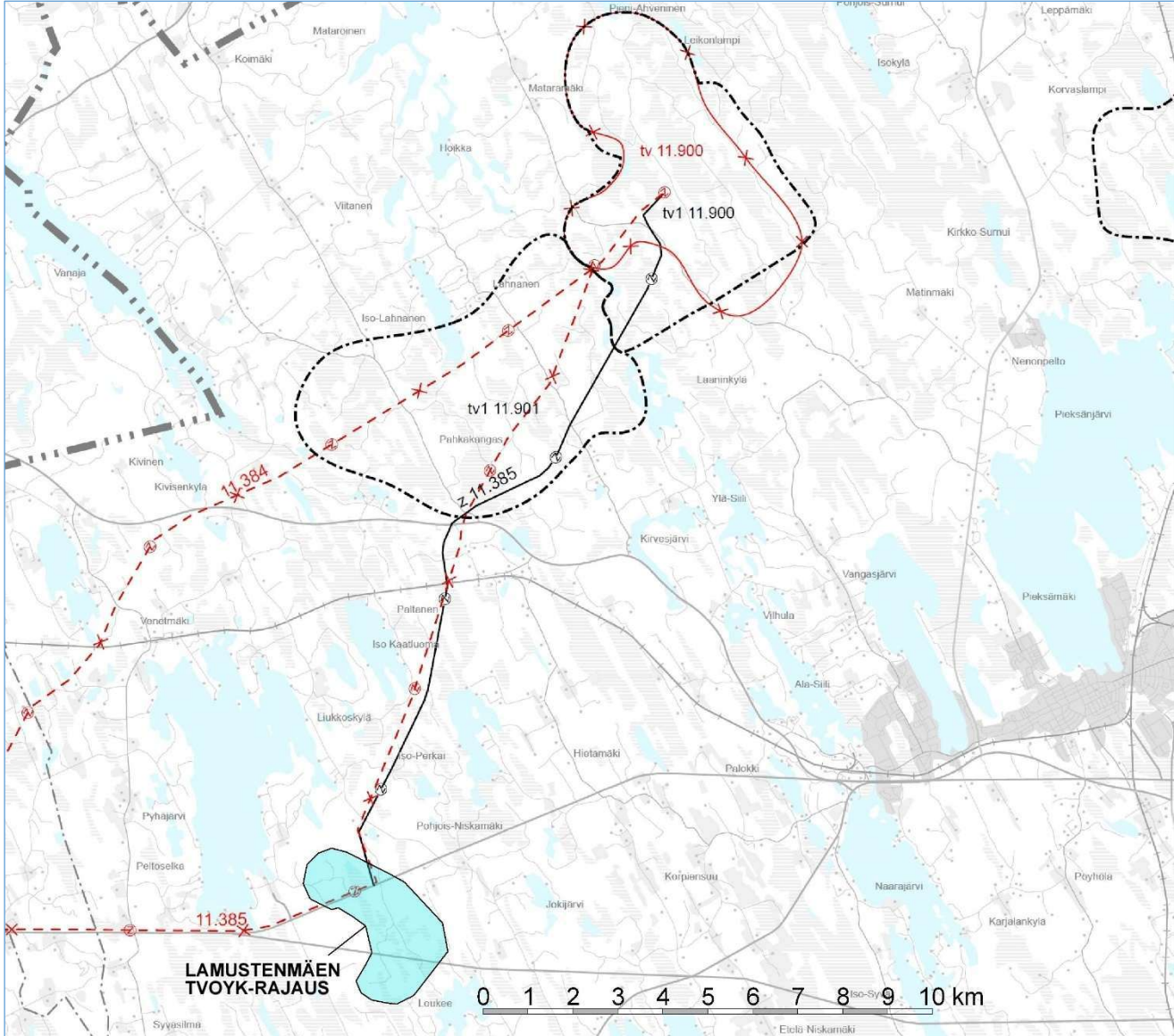
Etelä-Savon 4. vaihemaakuntakaava hyväksytty 4.12.2024

Vaihekaavassa käsitellään seudullisesti merkittäviä tuulivoimatuotantoon soveltuvia alueita ja niihin liittyviä voimajohtolinjoja. Vaihemaakuntakaavan laatiminen on tullut ajankohtaiseksi tuulivoimateknologian nopean kehityksen ja maakunnan alueella vireillä olevien tuulivoimahankkeiden nopean etenemisen seurauksena. Tuulivoima oli tarkoitus käsitellä vireillä olevassa 3. vaihemaakuntakaavassa, mutta tällöin kunnissa vireillä olevat tuulivoimahankkeet olisivat joutuneet odottamaan maakuntakaavan etenemistä. Tuulivoimainvestointien saaminen maakuntaan vaati maakuntaliitolta nopeampaa reagointia ja siksi päädyttiin irrottamaan tuulivoima omaksi vaihemaakuntakaavakseen. Kaavan sisällöllinen laajuus muotoutuu kaavaprosessin kuluessa vuorovaikutteisen suunnittelun kautta.

Kaavan merkittävimiksi päivitystarpeiksi on todettu tuulivoimatuotantoalueiden osoittaminen **siten, että huomioidaan jo kehitteillä olevat hankkeet.**

- Kaavaluonnos ja tausta-aineisto on ollut nähtävillä 6.11.2023 - 5.1.2024.
- Etelä-Savon maakuntahallitus päätti 20.05.2024 pyytää maankäyttö- ja rakennusasetuksen 13 §:n mukaiset lausunnot kaavaehdotuksesta viranomaisilta ja muilta maakuntakaavan kannalta keskeisiltä yhteisöiltä ajalla 27.05.-30.06.2024. Maakuntahallitus käsitteli viranomaisten lausunnot ja hyväksyi vastineet lausuntoihin 19.08.2024 (§ 92). Lausuntoa pyydettiin kaikkiaan 81 taholta. Lausuntoja saapui 29 kappaletta.
- Etelä-Savon maakuntahallitus päätti 16.9.2024 asettaa Etelä-Savon 4.vaihemaakuntakaavan ehdotuksen maankäyttö- ja rakennuslain 65 §:n ja -asetuksen 12 §:n mukaisesti julkisesti nähtäville ja varata osallisille tilaisuuden mielipiteen esittämiseen asiasta. Vaihemaakuntakaavan ehdotus on pidetty julkisesti nähtävillä 23.9.–25.10.2024.

- Etelä-Savon maakuntavaltuusto hyväksyi Etelä-Savon 4. vaihemaakuntakaavan 4.12.2024. Samalla maakuntavaltuusto päätti kumota voimassa olevista maakuntakaavoista ne merkinnät ja määräykset, joihin neljännessä vaihemaakuntakaavassa on osoitettu muutoksia.



KUVA 3. Ote Etelä-Savon maakuntavaltuuston 4.12.2024 hyväksymästä 4. vaihemaakuntakaavasta Lamustenmäen tuulivoimapuistohankkeen kohdalta. Lamustenmäen kaavarajaus on esitetty maakuntakaavan päälle sijoitettuna (turkoosi alue).

Koko maakuntakaava-aluetta koskeva yleismääräys

Tuulivoimarakentamista suunniteltaessa tuulivoimaloita ei tule sijoittaa voimassa olevassa maakuntakaavassa osoitetulle luonnonympäristön, kulttuuriympäristön tai maiseman vaalimisen kannalta merkittävälle alueelle. Tuulivoimaloita ei saa rakentaa alle 4 km:n etäisyydelle Puolustusvoimien alueista eikä alle 12 km:n etäisyydelle varalaskupaikan keskipisteestä.

Tuulivoimarakentamista suunniteltaessa on otettava huomioon suunnittelussa olevan tuulivoimahankkeen sekä muiden tuulivoimahankkeiden yhteisvaikutukset erityisesti asutukseen, loma-asutukseen, matkailuelinkeinoon, maisemaan, linnustoon, luonnon monimuotoisuuteen, pohja- ja pintavesiin ja kulttuuriperintöön sekä pyrittävä ehkäisemään näihin kohdistuvia haitallisia vaikutuksia.

Tuulivoimaa suunniteltaessa on lisäksi varmistettava, että tekninen huolto ja sähkönsiirto on mahdollista järjestää luonto- ja maisema-arvot sekä kulttuuriympäristön arvot huomioiden. Tuulivoiman ja siihen liittyvän sähkönsiirron suunnittelussa tulee ottaa huomioon sosiaaliset vaikutukset sekä vaikutukset elinkeinoihin, maa- ja metsätalous mukaan lukien.

Tuulivoimarakentamisen yksityiskohtaisemmassa suunnittelussa tulee turvata lentoliikenteen ja Puolustusvoimien sekä tutka- ja radiojärjestelmien toimintaedellytykset. Lisäksi tulee ottaa huomioon, liikenneväylistä, liikenneturvallisuudesta, voimajohdoista sekä arkeologisen kulttuuriperinnön ja lainsäädännöllä suojeltujen kohteiden turvaamisesta johtuvat rajoitteet ja pyytää suunnitelmasta lausunto asianomaiselta viranomaiselta.

Maanpinnasta mitattuna yli 50 metriä korkeiden tuulivoimaloiden rakentamisesta on pyydetty lausunto Puolustusvoimien pääesikunnalta.



tv1 TUULIVOIMALOIDEN ALUE

Merkinnällä osoitetaan seudullisesti merkittävä tuulivoiman tuotantoon soveltuva alue, jolla tarkoitetaan vähintään seitsemän (7) teollisen kokoluokan tuulivoimalan muodostamaa kokonaisuutta. Alueen tuulivoimaloiden kokonaismäärä ja sijainti, sekä alueelle sijoitettavien tuulivoimaloiden korkeus ja voimalateho määritellään yksityiskohtaisemmassa suunnittelussa. Alueella ei ole voimassa MRL 33 §:n mukainen rakentamisrajoitus.

Suunnittelumääräys

Sen lisäksi mitä koko maakuntakaava-aluetta koskevassa yleismääräyksessä ja kohdekohtaisessa erityismääräyksessä määrätään, on yksityiskohtaisessa suunnittelussa kiinnitettävä erityistä huomiota tuulivoimahankkeiden yhteisvaikutuksiin ja pyrittävä ehkäisemään haitallisia vaikutuksia. Alueen suunnittelussa on kiinnitettävä erityistä huomiota linnustoon siten, että ehkäistään haitalliset vaikutukset merkittävillä pesimä-, ruokailu- ja muuttoalueille.

Alueen sähköverkkoon liittymisessä on pyrittävä hyödyntämään olemassa olevia ja muiden alueiden kanssa yhteisiä johtokäytäviä. Sähkönsiirtolinjat tulee toteuttaa luontovaikutusten sekä maa- ja metsätalouden harjoittamisen kannalta mahdollisimman vähäisin vaikutuksin.

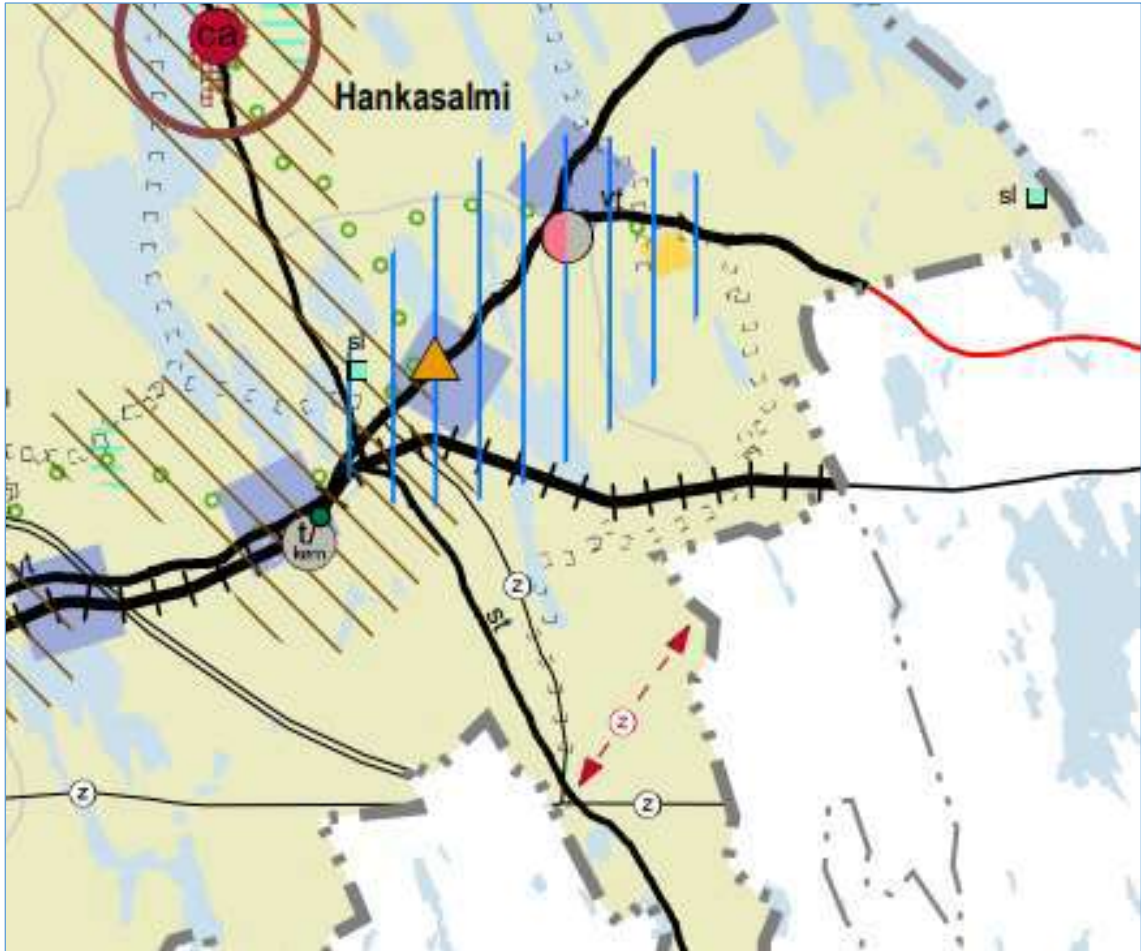
- Maakuntakaavaan on osoitettu seudullisesti merkittävät tuulivoiman tuotantoon soveltuva alueet, jolla tarkoitetaan vähintään seitsemän (7) teollisen kokoluokan tuulivoimalan muodostamaa kokonaisuutta.
- Niinimäen ja Sarvikankaan tuulivoimala-alueet on osoitettu maakuntakaavaan.
- Lamustenmäen tuulivoimahanke ei ole seudullisesti merkittävä hanke (5 voimalaa), eikä sitä sen takia ole merkitty maakuntakaavaan.

VOIMAJOHTOKÄYTÄVÄ

Merkinnällä osoitetaan olemassa olevat 110 kV ja 400 kV voimajohtokäytävät. Käytävään voidaan sijoittaa yksi tai useampi voimalinja. Alueella on voimassa MRL 33 §:n mukainen rakentamisrajoitus. Suositus: Uutta voimalinjaa johtokäytävään suunniteltaessa tulisi johtokäytävän laajenemisen minimoimiseksi uudet voimajohdot pyrkiä sijoittamaan samoihin pylväisiin käytävässä sijaitsevien voimajohtojen kanssa.

- 4.vaihemaakuntakaavassa on osoitettu uusi voimajohtoyhteys Lamustenmäen pohjoispuolisilta tuulivoima-alueilta eteläpuoliselle noin 10 km päässä olevalle itä-länsisuuntaiselle Fingridin voimajohdolle.
- Kyseinen oleva voimajohto kulkee Lamustenmäen suunnitteilla olevan tuulivoimapuistoalueen kautta (**kuva 3**).

Keski-Suomen maakuntakaava 2040



KUVA 4. Ote Keski-Suomen maakuntakaavojen yhdistelmäkartasta 2040.

Keski-Suomen maakuntakaava on saanut lainvoiman vuonna 2020

Lainvoimaisen Keski-Suomen maakuntakaavan lisäksi Keski-Suomessa on voimassa

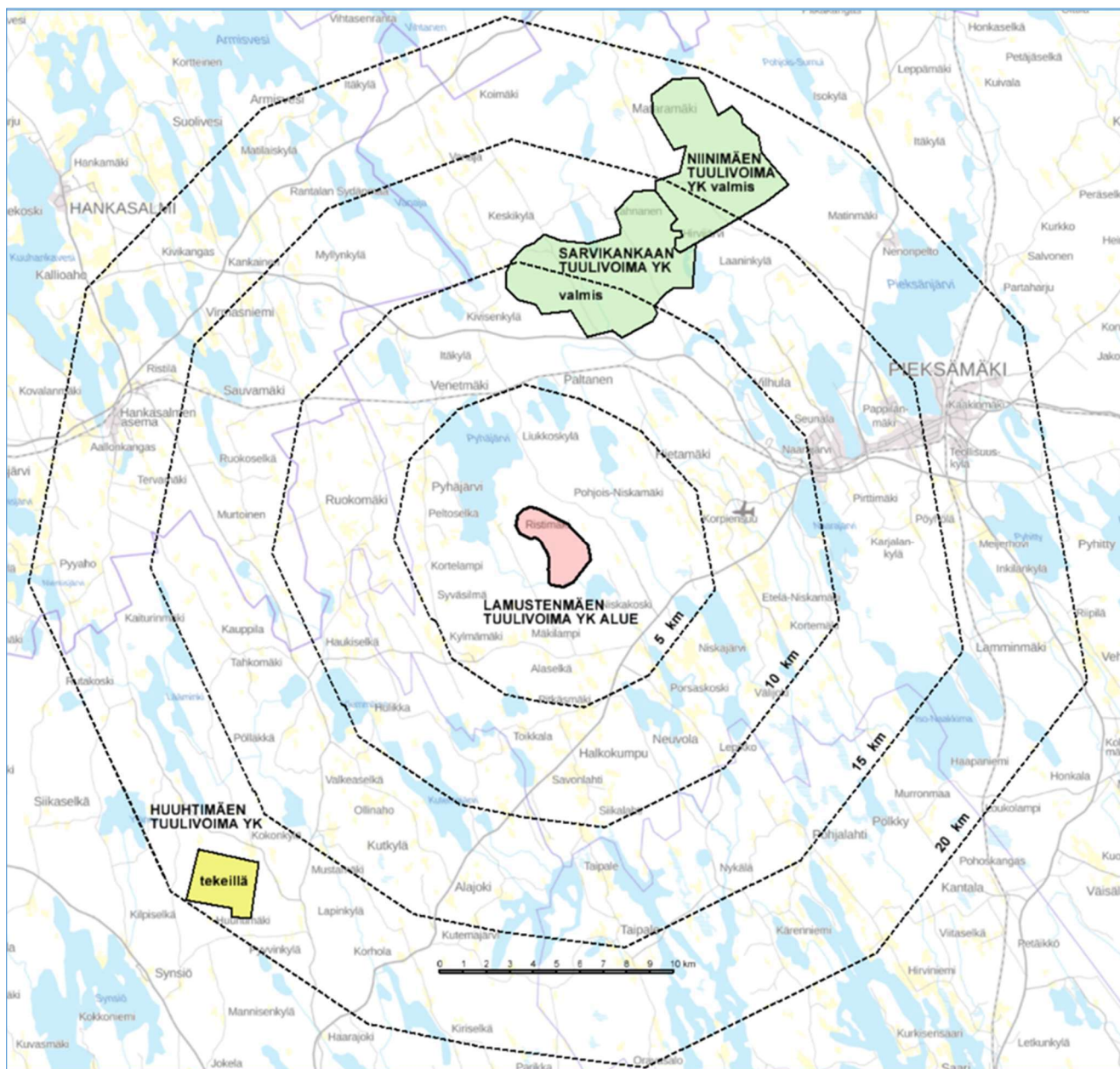
Keski-Suomen maakuntakaava 2040

joka käsittelee mm. seudullisesti merkittävän tuulivoimatuotannon sijoittumista.

- Maakuntakaavan 2040 voimaantulosta on kuulutettu 19.3.2024.
- Hämeenlinnan hallinto-oikeus on päätöksessään 2.12.2024 hylännyt kaavasta tehdyt valitukset ja todennut kaavan lainmukaiseksi.
- Korkeimpaan hallinto-oikeuteen on jätetty yksi valituslupapyyntö ja asian käsittely KHO:ssa on kesken.

Keski-Suomen maakuntakaavaan ei sisälly nyt laadittavan yleiskaavan kannalta erityisiä huomioon otettavia aluevarauksia tai merkintöjä.

3.2 Yleiskaavat



KUVA 5. Tehdyt tai tekeillä olevat tuulivoimayleiskaavat Lamustenmäen läheisyydessä.

Pieksämäen kaupungin alueelle on aikaisemmin laadittu Niinimäen tuulivoimayleiskaava. Lamustenmäen tuulivoimayleiskaavan lisäksi on tekeillä Sarvikankaan tuulivoimayleiskaava.

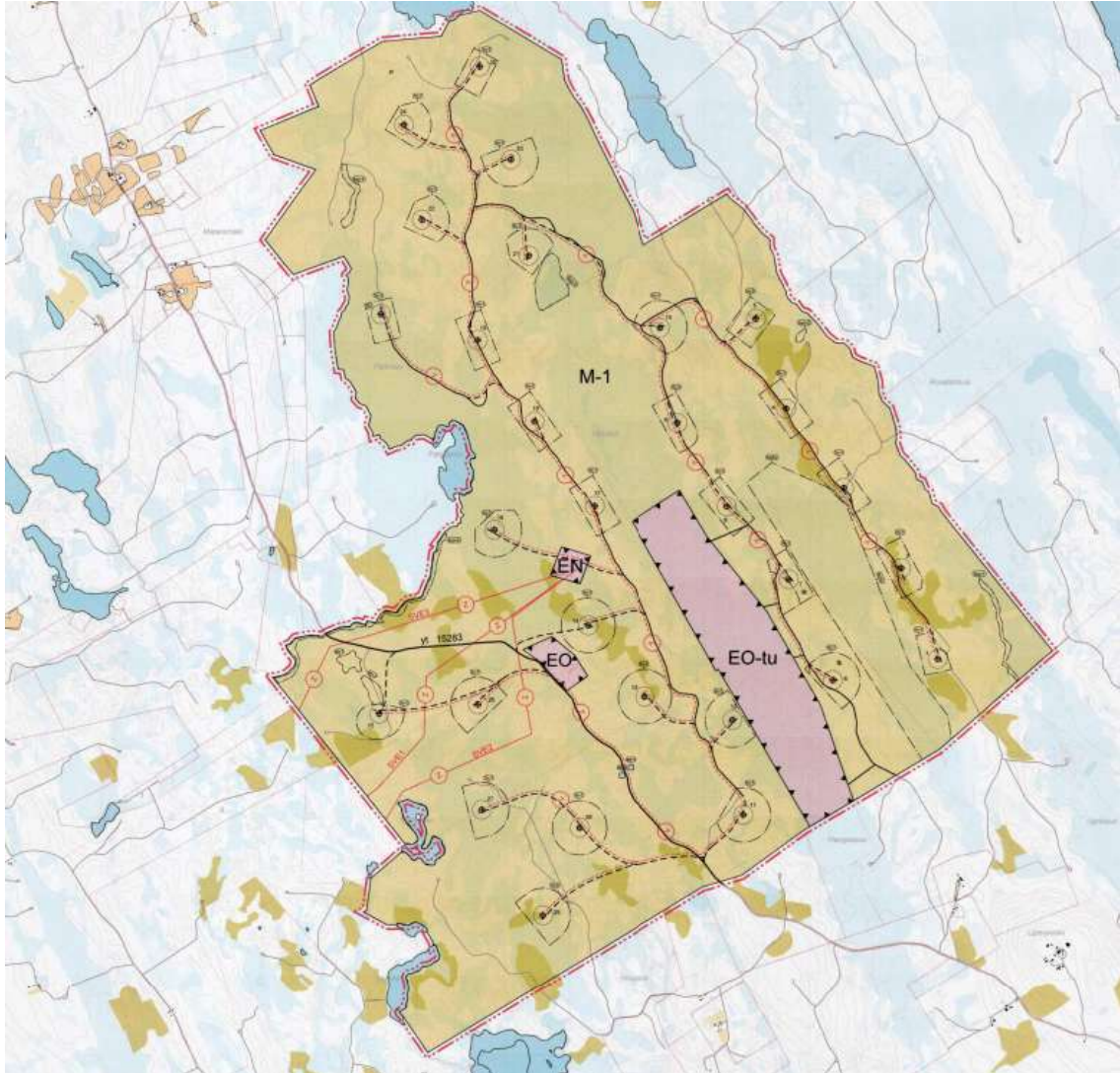
Kangasniemen kunnan alueelle on valmisteilla Huuhtimäen tuulivoimayleiskaava vajaan 20 km päässä Lamustenmäen tuulivoimayleiskaavasta. Varsin pitkästä etäisyydestä johtuen Kangasniemen hankkeella ei ole merkityksellisiä luonnonympäristöön ja maisemaan liittyviä yhteisvaikutuksia Pieksämäen tuulivoimayleiskaavien kanssa.

Lamustenmäen kaava-alueen läheisyydessä ei ole tiedossa muita laadittuja tai vireillä olevia tuulivoimayleiskaavahankkeita.

Niinimäen tuulivoima osayleiskaava

- Tullut voimaan valtuuston päätöksellä 6.8.2020.

Sijaitsee Lamustenmäen suunnittelualueelta noin 13 km koilliseen. Alueelle on kaavoitettu 29 tuulivoimalaa ja 22 voimalan osalta rakennustyöt ovat käynnistyneet.



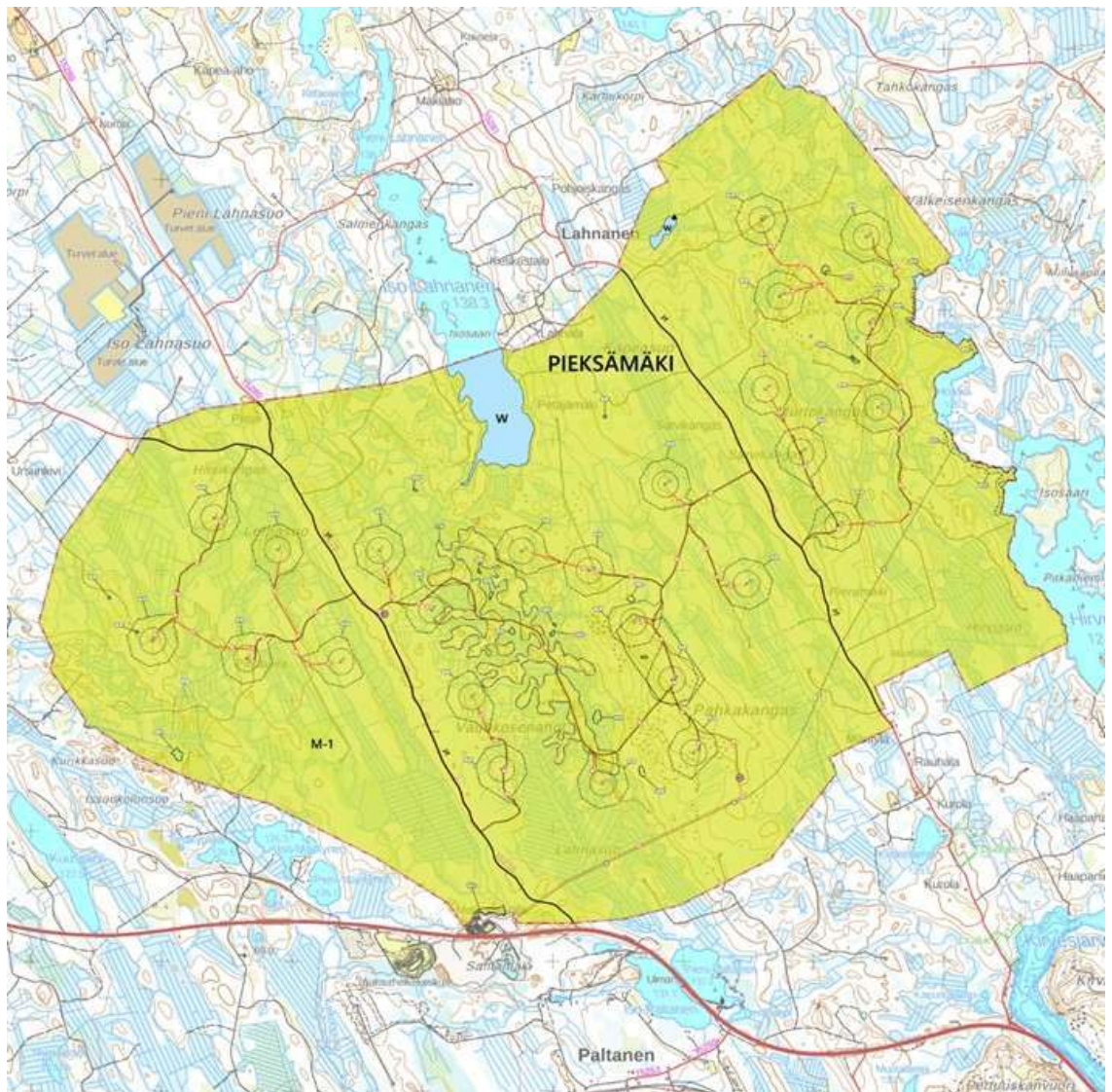
KUVA 6. Niinimäen tuulivoima osayleiskaava (voimaan tullut 6.8.2020).

Sarvikankaan tuulivoima osayleiskaava

Niinimäen tuulivoimahankkeen osayleiskaava-alueen välittömässä läheisyydessä sen lounaispuolella sijaitsee vireillä oleva Sarvikankaan tuulivoimahankkealue, joka sijaitsee Lamustenmäen tuulivoimasuunnittelualueelta noin 8 kilometriä pohjoiseen.

Sarvikankaan tuulivoimahanke koskee enintään 32 tuulivoimalaa, joiden kokonaiskorkeus on enintään 300 metriä ja yksikköteho 8-10 megawattia (MW). Hankkealueen koko on noin 2863 hehtaaria.

- Hyväksytty kaupunginvaltuuston kokouksessa 3.2.2025.



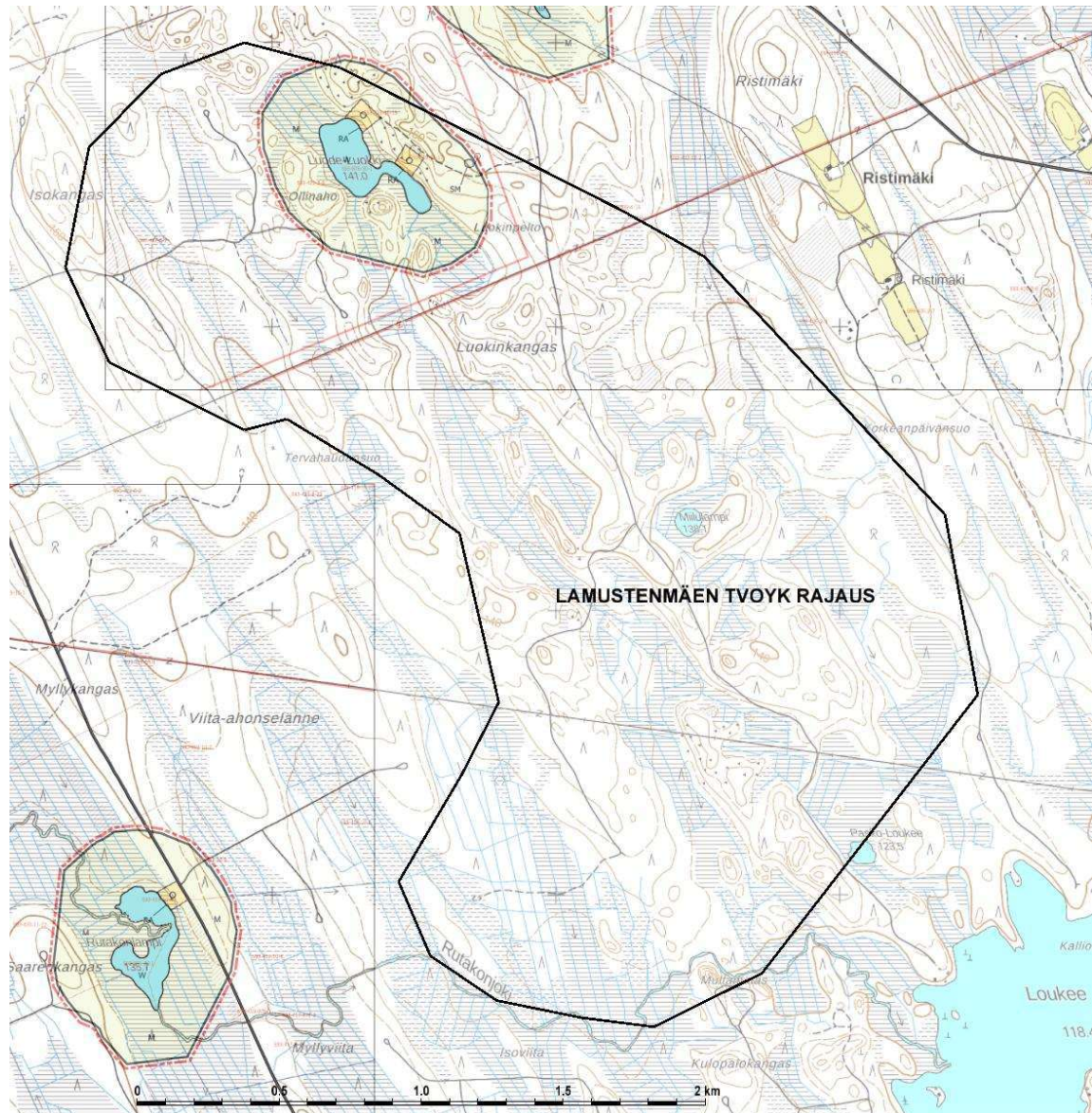
KUVA 7. Sarvikankaan tuulivoima osayleiskaava 2025.

Pyhäjärven rantaosayleiskaava

Pyhäjärven rantaosayleiskaava on hyväksytty kaupunginvaltuuston kokouksessa 12.5.2025

Rantaosayleiskaava ja tuulivoimapuiston yleiskaava menevät päällekkäin Luode-Luokki lammen osalta (kts. kuva 8).

Päällekkäisyyden vaikutuksia arvioidaan kaavaprosessien edetessä.



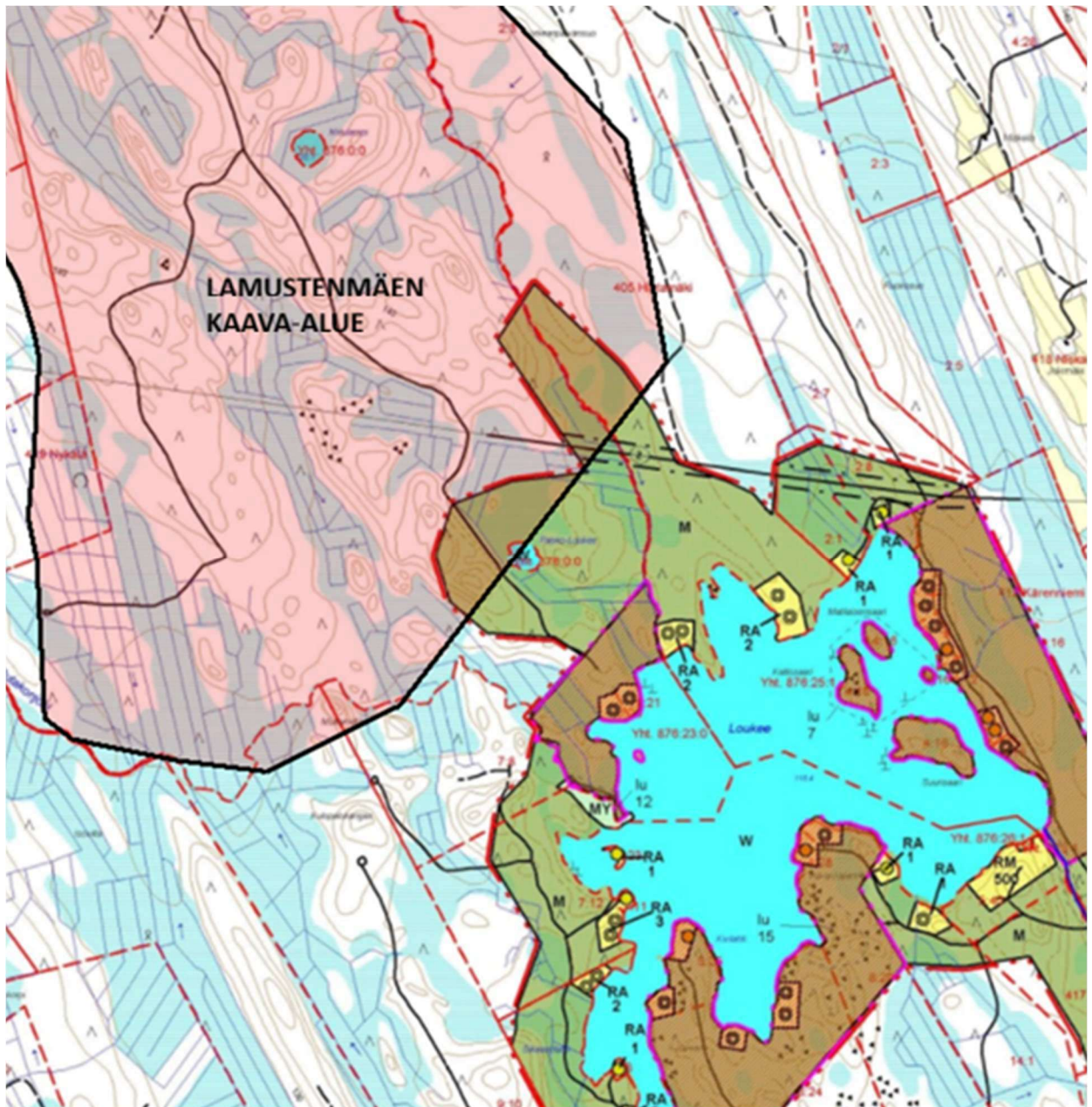
KUVA 8. Ote Pyhäjärven rantaosayleiskaavasta. Kartalla myös rajaus nyt laadittavana olevasta Lamustenmäen tuulivoimapuiston yleiskaavasta.

Yleiskaava muuttaa Pyhäjärven rantaosayleiskaavaa Luode-Luokin ranta-alueella niiltä osin kuin kaavat menevät päällekkäin.

Naarajärven alueen rantaosayleiskaava

Lamustenmäen hankealueen kaakkoispuolella Loukeen ranta-alueet sisältyvät Naarajärven alueen rantaosayleiskaavaan.

Naarajärven alueen rantaosayleiskaava on hyväksytty Pieksämäen kaupunginvaltuustossa 7.6.2011 § 32 sekä 13.12.2011 § 65 oikaisukehotuksen johdosta.

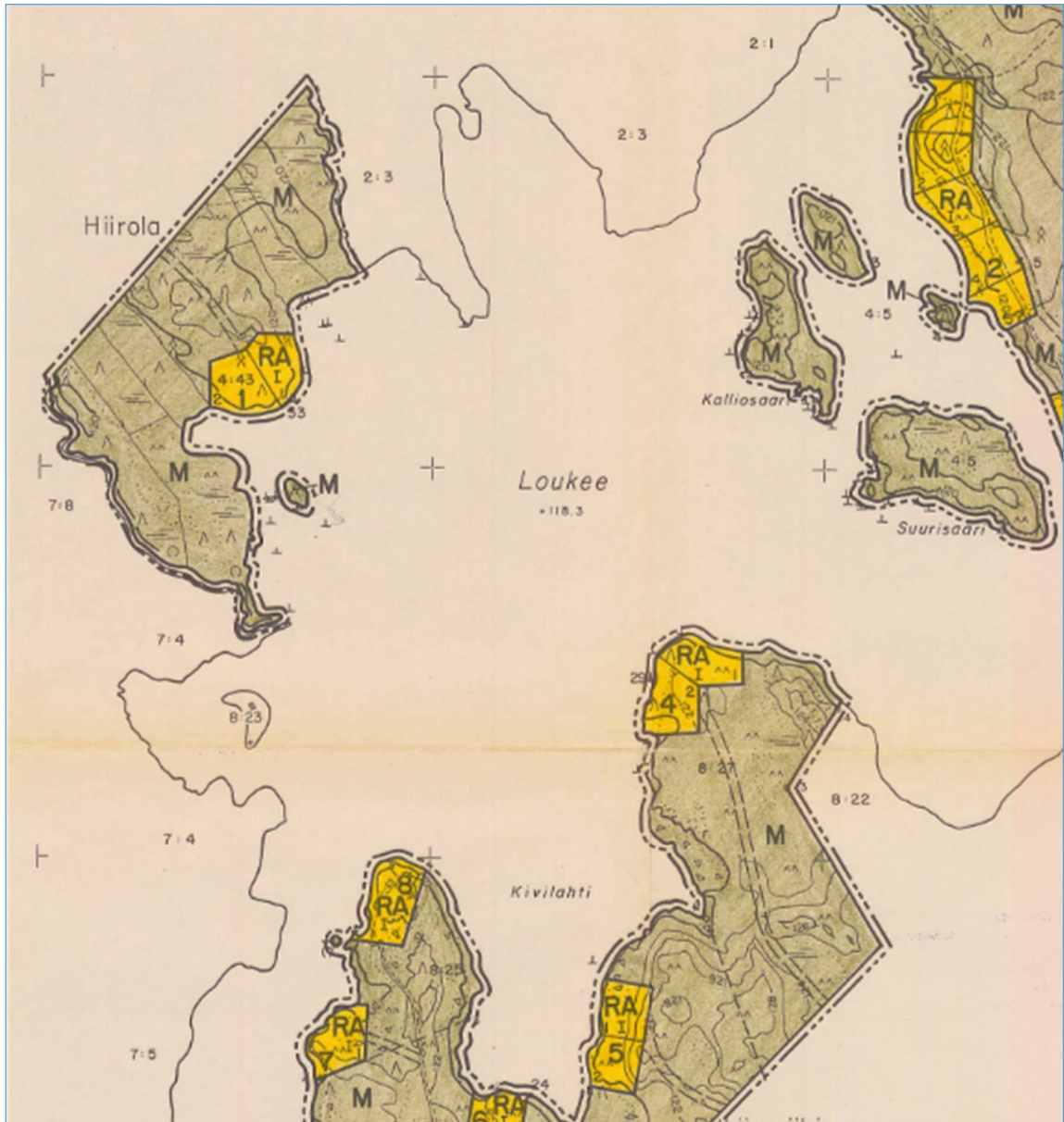


KUVA 9. Ote Naarajärven alueen rantaosayleiskaavasta (2011). Kartalla myös rajaus nyt laadittavana olevasta Lamustenmäen tuulivoimapuiston yleiskaavasta.

Yleiskaava muuttaa Naarajärven alueen rantaosayleiskaavaa Loukeen pohjoispuolisella alueella niiltä osin kuin kaavat menevät päällekkäin.

3.3 Asemakaavat

Osalla Loukee -järven rantoja on voimassa ranta-asemakaava. Ranta-asemakaava on vahvistettu Mikkelin lääninhallituksessa 7.12.1987.



KUVA 10. Ranta-asemakaava-alueita suunnittelualan kaakkoispuolella Loukeen ranta-alueella (Pieksämäen kaupunki).

3.4 Pohjakartta

Yleiskaava laaditaan 1:10 000 mittakaavaiselle peruskartta-aineistolle.

3.5 Rakennusjärjestys

Pieksämäen rakennusjärjestys on tullut voimaan 1.1.2007 alkaen.

3.6 Muut suunnitelmat, selvitykset ja hankkeet

Huomioonotettavia muita selvityksiä, suunnitelmia tai hankkeita ovat mm.

- Valtakunnallisesti merkittävät rakennetut kulttuuriympäristöt -inventointi 2009
- Valtakunnallisesti merkittävät maisema-alueet-inventointi 2021
- Maakunnan parhaat maisemat - Etelä-Savon valtakunnallisesti ja maakunnallisesti arvokkaiden maisema-alueiden päivitysinventointi 2011–2013
- Luonnonympäristöä koskeva lähtöaineisto käsittää mm. läheiset suojelualueet.
- Hankealueen läheisin Natura-alue (Iso-Kylmä FI0500053 SAC/SPA) sijaitsee noin kolmen kilometrin etäisyydellä hankealueesta lounaaseen. Paltasuon Natura-alue (FI0500007 SAC) sijaitsee noin seitsemän kilometrin etäisyydellä hankealueesta itään.
- Lähimmät yksityiset suojelualueet (Valkeisen Metso YSA207685, Leväsenlampi, Suomi 100 YSA239378 ja Koskenkorvan luonnonsuojelualue YSA238469) sijaitsevat myös hankealueesta itään noin kolmen-neljän kilometrin etäisyydellä.
- Voimalinjahankkeet Niinimäen ja Sarvikankaan tuulivoimapuistoihin liittyen.
 - Maakuntakaavan 4.vaihekaavassa on esitetty uutta voimalinjayhteyttä Lamustenmäen pohjoispuolisilta tuulivoima-alueilta eteläpuoliselle noin 10 km päässä olevalle itä-länsisuuntaiselle Fingridin voimajohdolle (kts. kuva 3 ote maakuntakaavan 4. vaihekaavasta).
- Fingridin Hämeenlahti-Hännilä -yhteyden 110 kV:n voimalinjan uusiminen.
- Jyväskylä-Pieksämäki-radanparannushanke (Väylävirasto)
 - Hankkeen tavoitteena on varmistaa junaliikenteen sujuvuus ja turvallisuus myös tulevaisuudessa.
 - Hanke on saanut rahoituspäätöksen ja rakentaminen on käynnistynyt vuoden 2024 keväällä. Hanketta toteutetaan myönnettävien rahoituspäätöksien pohjalta.



KUVA 11. Jyväskylä-Pieksämäki radanparannushankesuunnittelu (Väylävirasto 2022-2024).

4 Valtakunnalliset alueidenkäyttötavoitteet (VAT)

Valtioneuvosto päätti uusimmista valtakunnallisista alueidenkäyttötavoitteista 14.12.2017. Päätös on tullut voimaan 1.4.2018. Päätöksellä valtioneuvosto korvaa valtioneuvoston vuonna 2000 tekemän ja 2008 tarkistaman päätöksen valtakunnallisista alueidenkäyttötavoitteista.

Maakunnan suunnittelussa ja muussa alueiden käytön suunnittelussa on huolehdittava valtakunnallisten alueidenkäyttötavoitteiden huomioon ottamisesta siten, että edistetään niiden toteuttamista (maankäyttö- ja rakennuslaki 24 §).

Valtakunnalliset alueidenkäyttötavoitteet ovat osa maankäyttö- ja rakennuslain mukaista alueidenkäytön suunnittelujärjestelmää. Alueidenkäyttötavoitteet tulee ottaa huomioon ja niitä tulee edistää myös tuulivoimapuistojen yleiskaavoituksessa.

Lamustenmäen tuulivoimapuistoa ja sen kaavoitusta koskevat erityisesti seuraavat valtakunnalliset alueidenkäyttötavoitteet:

Toimivat yhdyskunnat ja kestävä liikkuminen

- Edistetään koko maan monikeskuksista, verkottuvaa ja hyviin yhteyksiin perustuvaa aluerakennetta, ja tuetaan eri alueiden elinvoimaa ja vahvuuksien hyödyntämistä. Luodaan edellytykset elinkeino- ja yritystoiminnan kehittämiseksi sekä väestökehityksen edellyttämälle riittävälle ja monipuoliselle asuntotuotannolle.
- Luodaan edellytykset vähähiiliselle ja resurssitehokkaalle yhdyskuntakehitykselle, joka tukeutuu ensisijaisesti olemassa olevaan rakenteeseen. Suurilla kaupunkiseuduilla vahvistetaan yhdyskuntarakenteen eheyttä.

Terveellinen ja turvallinen elinympäristö

- Varaudutaan sään ääri-ilmiöihin ja tulviin sekä ilmastonmuutoksen vaikutuksiin. Uusi rakentaminen sijoitetaan tulvavaara-alueiden ulkopuolelle tai tulvariskien hallinta varmistetaan muutoin.
- Ehkäistään melusta, tärinästä ja huonosta ilmanlaadusta aiheutuvia ympäristö- ja terveyshaittoja.
- Haitallisia terveysvaikutuksia tai onnettomuusriskejä aiheuttavien toimintojen ja vaikutuksille herkkien toimintojen välille jätetään riittävän suuri etäisyys, tai riskit hallitaan muulla tavoin.
- Otetaan huomioon yhteiskunnan kokonaisturvallisuuden tarpeet, erityisesti maanpuolustuksen ja raja- ja valvonnan tarpeet ja turvataan niille riittävät alueelliset kehittämissedellytykset ja toimintamahdollisuudet.

Elinvoimainen luonto- ja kulttuuriympäristö sekä luonnonvarat

- Huolehditaan valtakunnallisesti arvokkaiden kulttuuriympäristöjen ja luonnonperinnön arvojen turvaamisesta.
- Edistetään luonnon monimuotoisuuden kannalta arvokkaiden alueiden ja ekologisten yhteyksien säilymistä.
- Huolehditaan virkistyskäyttöön soveltuvien alueiden riittävydestä sekä viheralueverkoston jatkuvuudesta.
- Luodaan edellytykset bio- ja kiertotaloudelle sekä edistetään luonnonvarojen kestävää hyödyntämistä. Huolehditaan maa- ja metsätalouden kannalta merkittävien yhtenäisten viljely- ja metsäalueiden sekä saamelaiskulttuurin ja -elinkeinojen kannalta merkittävien alueiden säilymisestä

Uusiutumiskykyinen energiahuolto

- Varaudutaan uusiutuvan energian tuotannon ja sen edellyttämien logististen ratkaisujen tarpeisiin. Tuulivoimalat sijoitetaan ensisijaisesti keskitetysti usean voimalan yksiköihin
- Turvataan valtakunnallisen energiahuollon kannalta merkittävien voimajohtojen ja kaukokuljettamiseen tarvittavien kaasuputkien linjaukset ja niiden toteuttamismahdollisuudet. Voimajohtolinjauksissa hyödynnetään ensisijaisesti olemassa olevia johtokäytäviä.

5 YVA-menettelyn tarveharkinta

Vaikutusten arviointi on osa tuulivoimarakentamisen suunnittelua. Merkittävien tuulivoimahankkeiden ympäristövaikutukset arvioidaan YVA-lain mukaisessa ympäristövaikutusten arviointimenettelyssä. Valtioneuvosto on lisännyt 14.4.2011 YVA-asetuksen 6 §:n hankeluettelon tuulivoimapuistot, joissa voimalaitosten määrä on vähintään 10 tai niiden yhteen laskettu kokonaisteho on vähintään 30 MW.

Ympäristövaikutusten arviointimenettelystä annetun lain (252/2017) liitettä 1 on muutettu tuulivoiman osalta eduskunnan 12.12.2018 päätöksen mukaisesti seuraavasti: tuulipuiston kokonaisteho on säilytetty osana YVA-kynnystä, mutta raja on nostettu 45 megawattiin.

Pieksämäen Lamustenmäen suunniteltavassa tuulivoimahankkeessa suunnitellaan enintään viiden tuulivoimalan tuulivoimapuistoa. Toteutuessaan hankkeen kokonaisnimellisteho olisi noin 35 MW.

Nyt suunniteltu hanke ei määrältään eikä kokonaisteholtaan edellytä em. YVA-lain mukaista arviointimenettelyä. Alueella tai sen läheisyydessä ei ole sellaisia muitakaan tekijöitä tai ympäristöarvoja, että YVA-lain mukainen arviointimenettely olisi perusteltua.

Kaavoituksen lopullinen rajaus, tuulivoimaloiden sijoittelualueet kaava-alueen sisällä ja tuulivoimaloiden lopullinen lukumäärä tarkentuvat kaavoitusprosessin yhteydessä tehtävien selvitysten ja sidosryhmäkeskustelujen tuloksen perusteella.

Tuulivoimalat pyritään sijoittamaan kaava-alueen sisälle niin, että lähimmille asuutuksille aiheutuvat melu- ja visuaalinen haitta on minimoitu.

Ehdotettu kaava-alue on pyritty rajaamaan niin laajana, että tuulivoimaloiden keskeiset ympäristövaikutukset, kuten melu- ja välkevaikutukset, kohdistuisivat kaavoitettavan alueen sisäpuolelle. Tuulikolmio on ottanut huomioon yleisesti määritellyt tuulivoimahankkeiden kehittämisen periaatelinjaukset. Hankealuetta ei ole osoitettu TV-alueeksi maakuntakaavassa.

Tuulivoimaloiden tarkka sijainti ja tyyppi varmistuu luontoselvityksien ja tuulimitauksen valmistuttua. Alustavasti arvioitu voimalan nimellisteho on 6-7 MW ja enimmäiskorkeus 250 metriä. Voimalatyyppi ja dimensiot voivat poiketa oleellisesti tutkimuksien edetessä.

Tuulikolmio Oy:n YVA-menettelyn tarveharkintapyyntöön (31.1.2024) antamassaan lausunnossaan (22.2.2024) ELY-keskus katsoo tarveharkintapyyntöön ja sen mukana lähetetyn aineiston sekä vaikutusalueen perustietojen pohjalta, että Lamustenmäen tuulivoimahankkeen alustavasti arvioidut vaikutukset, huomioiden hankkeen ominaisuudet, sijainti sekä vaikutusten luonne, eivät ELY-keskuksen käsityksen mukaan yhdessä seudun muiden vireillä olevien tuulivoimahankkeidenkaan kanssa rinnastu niin lähelle YVA-lain hankeluettelon hankkeita, että YVAL 3.1 §:n mukainen tarveharkintamenettely olisi tarpeen.

6 Tehtävät selvitykset

Kaavaprosessin aikana tehdään seuraavat selvitykset:

- Luontoselvitykset 2023
 - Kasvillisuus ja pesimälinnusto, kevät-kesä 2023
 - Liito-oravaselvitys, kanalinnot, mahdolliset viitasammakkoalueet, kevät-kesä 2023
 - Muuttolintujen esiintymisen havainnointi
 - Petolintujen mahdollisen muuttoreitin havainnointi
- Täydentävät luontoselvitykset 2024
 - Pöllöselvitys, metson soidinpaikkojen kartoitus, päiväpetolintutarkkailu
 - Linnuston kevät- ja syysmuuttoselvitys (täydennetään 2025)
 - Kasvillisuus, pesimälinnusto, linnusto ja luontotyypit erityiskohteilla
 - Luontodirektiivilajit; ensisijaisesti lepakot, liito-oravat, viitasammakko, saukko
 - Mahdollisten susien reviirialueiden huomiointi olevien tietojen pohjalta (LUKE)
- Iso-Kylmän Natura-alueen Natura-arvioinnin tarveselvitys
- Arvokkaat kulttuurihistorialliset kohteet ja rakennetut ympäristöt (olevat tiedot)
- Arkeologiset kohteet (tiedossa olevat kohteet ja lisäselvitys alueella)
- Maisemaselvitys, melu- ja välketarkastelut, näkymäanalyysi ja havainnekuva-mallinnukset tuulivoimaloiden osalta.
- Liikenteen saavutettavuusselvitys
- Sosiaaliset vaikutukset
- Ilmastovaikutukset

Kaavaprosessin rinnalla hankealueella tehdään kattavat tuulimittaukset.

7 Arvioitavat vaikutukset

Kaavaratkaisusta aiheutuvien vaikutusten arvioinnin keskeisenä tarkoituksena on tukea kaavan päätöksentekoprosessia. Toisaalta vaikutustarkastelu ohjaa suunnitteluratkaisuja ja toimii osaltaan perusteena kaavaan lopullisesti valittaville maankäytöllisille aluevarauksille ja kaavamerkinnöille.

Maanomistajien ja eri intressitahojen sekä suunnittelijoiden välisen osallistuvan suunnittelun ja edelleen vaikutusten arviointien kautta pyritään välttämään nykyrakennetta huonontavia suunnitteluratkaisuja sekä kehittämään alueen maankäytöllistä ja ympäristöllistä kokonaisuutta.

Yleiskaavasunnitteluun sisällytetään sen eri vaiheissa alueidenkäyttölain 9 §:n mukainen ympäristövaikutusten selvittäminen.

Suunnittelun yhteydessä arvioidaan tarvittavissa määrin vaikutukset erityisesti:

- maankäyttöön; erityisesti asutuksen olosuhteisiin; mm. meluvaikutukset
- sosiaaliset vaikutukset, vaikutukset metsätalouteen, elinkeinoihin
- rakennettuun ympäristöön / kulttuuriympäristöön, arkeologiseen kulttuuriperintöön, maisemaan; näkymäanalyysit
- yhdyskuntateknisiin verkostoihin, liikenneverkostoon, liikenneturvallisuuteen
- vaikutukset luontoarvoihin, ulkoilureittiyhteyksiin, virkistyskäyttöön, metsästyksen

Pieksämäen kaupungin alueella on kaksi muuta tuulivoimahanketta.

Sarvikankaan tuulivoimahankkeen osayleiskaava on hyväksytty kaupunginvaltuustossa 3.2.2025.

Niinimäen tuulivoimahankkeen osayleiskaava on hyväksytty Pieksämäen kaupungin valtuuston kokouksessa 11.12.2017 ja valtuuston päätös on tullut lainvoimaiseksi 6.8.2020.

Yhteisvaikutuksia arvioidaan tarvittavissa määrin kaavaprosessin edetessä. Selvitettävät vaikutukset arvioidaan kaavaselostuksessa ja/tai erillisraportein.

Vaikutusten selvittäminen perustuu alueelta käytössä oleviin perustietoihin, tehtyihin selvityksiin, alueella suoritettuihin maastokäynteihin, osallisilta saataviin tietoihin, lausuntoihin ja kannanottoihin sekä laadittavien suunnitelmien ympäristöä muuttavien ominaisuuksien analysointiin.

Vaikutusten selvittämisen tarkoituksena on jo suunnittelun aikana saada tietoa suunnitteluratkaisujen merkityksestä ja siten parantaa lopullisen suunnitelman laatua.

Hankkeessa varmistetaan, ettei se heikennä puolustusvoimien toimintaedellytyksiä sekä olevien lentokenttien toimintaa. Hanke on saanut myönteisen lausunnon koskien Puolustusvoimien aluevalvontaa.

8 Osalliset

Maankäyttö- ja rakennuslain (1.1.2000) myötä kaavoituksen ominaisuuksiin on kuulunut huolehtia siitä, että eri intressiryhmien (osallisten) mahdollisuus osallistua asioiden käsittelyyn on riittävän laajaa, oikeisiin asioihin kohdistuvaa ja oikein ajoittuvaa.

Suunnitteluun osallistutetaan päättäjät, kuntalaiset ja ne intressiryhmät, joita tarkastelualueen kehittäminen erityisesti koskettaa.

Osallisia ovat kaikki ne, joiden asumiseen, työntekoon tai muihin oloihin kaava saattaa vaikuttaa. Lisäksi osallisia ovat ne viranomaiset, yhdistykset, järjestöt ja yhteisöt, joiden toimialaa suunnittelussa käsitellään.

Tässä hankkeessa osallisia ovat mm:

- Kaava-alueen kiinteistönomistajat ja naapurimaanomistajat
- Ne, joiden asumiseen, työhön tai muihin oloihin valmisteilla oleva kaava saattaa huomattavasti vaikuttaa
 - kaavan vaikutusalueen (lähiympäristön) asukkaat, maanomistajat ja haltijat, yritykset ja elinkeinonharjoittajat sekä maanomistajia edustavat järjestöt
 - alueen virkistyskäyttäjät
 - muut osalliset ja osalliseksi ilmoittautuvat
- Yhteisöt, joiden toimialaa suunnittelussa käsitellään
 - Venetmäen kyläyhdistys, Paltasen kyläyhdistys ry, Porsaskosken seudun kyläyhdistys
 - Pieksämäen seudun erämiehet, Rutakon metsästäjät
 - Lamusteen metsätie, Metsäniemen yksityistie, Ylösen yksityistie, Suonurkan metsätie

- Niskakosken osakaskunta, Pyhjärven osakaskunta, Naakkima-Naarajärvi osakaskunta, Hietämäen osakaskunta, Kylmämäen osakaskunta
- Pieksämäen vesi
- Pieksämäen seudun luonnonystävät
- Keski-Suomen Ilmailijat Ry
- mahdolliset muut yhteisöt ja yhdistykset alueella
- Viranomaiset, joiden toimialaa suunnittelussa käsitellään
 - Pieksämäen hallintokunnat ja lautakunnat
 - Naapurikunnat (Hankasalmi, Kangasniemi)
 - Etelä-Savon elinkeino-, liikenne- ja ympäristökeskus (ELY), ympäristö ja luonnonvarat
 - Pohjois-Savon elinkeino-, liikenne- ja ympäristökeskus (ELY), liikenne ja infrastruktuuri
 - Keski-Savon ympäristötoimi
 - Kaupungin terveydensuojeluviranomainen
 - Hyvinvointialueen sosiaaliviranomainen
 - Etelä-Savon maakuntaliitto
 - Etelä-Savon pelastuslaitos
 - Etelä-Savon alueellinen vastuumuseo (Riihisaari - Savonlinnan museo)
 - Keski-Suomen ELY-keskus
 - Luonnonvarakeskus
 - Itä-Suomen aluehallintovirasto (AVI)
 - Väylävirasto
 - Liikenne- ja viestintävirasto Traficom
 - Puolustusvoimat
 - Metsähallitus
 - Suomen metsäkeskus
 - Ilmatieteenlaitos
- Erityistehtäviä hoitavat yhteisöt tai yritykset kuten energia- ja vesilaitokset
 - Fintraffic Lennonvarmistus Oy
 - Suomen Turvallisuusverkko Oy
 - Fingrid Oyj
 - OX2 Finland Oy (voimajohto Kauppila – Huutokoski)
 - Finavia Oyj
 - Digita Oy
 - Telia Finland Oyj
 - Elisa Oyj
 - DNA Oyj

8.1 Osallistumisen ja vuorovaikutuksen järjestäminen

Kaikista kaavahankkeeseen liittyvistä nähtävilläoloajoista ja mahdollisista vuorovaikutustilanteista ilmoitetaan Pieksämäen lehdessä, kaupungin ilmoitustaululla ja Pieksämäen kaupungin kotisivuilla osoitteessa www.pieksamaki.fi.

Kuulutusten lisäksi kaavahankkeista tiedotetaan lähialueille. Hankkeen asiakirjat ovat koko hankkeen keston ajan nähtävillä internetissä osoitteessa www.pieksamaki.fi. Asiakirjat täydentyvät työn edetessä.

Asiakirjoihin voi tutustua kuulutuksissa mainittuina aikoina teknisen toimen palvelupisteessä Kanttilan 2. kerroksessa, osoitteessa Vilhulantie 5, Naarajärvi.

Hankkeesta vastaava Tuulikolmio neuvottelee valmisteluvaiheessa maa-alueiden vuokraamisesta kaikkien kaava-alueelle sijoittuvien maanomistajien kanssa. Maanvuokrasopimusten tulee lähtökohtaisesti olla tehtyinä ennen kaavan viemistä hyväksymiskäsittelyyn.

8.2 Suunnitteluvaiheet ja alustava aikataulu

Työn käynnistäminen, kaavan valmisteluvaihe kesä 2023 - 2024

- Osallistumis- ja arviointisuunnitelman laatiminen (OAS) (AKL 62§, 63§)
- Aloitusvaiheen viranomaisneuvottelu pidettiin 20.6.2023
- Osallistumis- ja arviointisuunnitelma on ollut nähtävillä 1.7 – 30.8.2024
- Selvitysten (mm. luonto, maisema, melu, välke, liikenne) laatiminen
- Kaavaluonnoksen laatiminen
- Kaavan valmisteluvaiheessa kaikille avoin yleisötilaisuus

Käsittely: OAS:n ja kaavaluonnoksen käsittelyt teknisen lautakunnan kokouksissa ja asettamiset nähtäville.

Osallistuminen: Mahdollisuus esittää mielipiteitä OAS:sta ja kaavaluonnoksesta (MRA 30 §). Lausuntopyynnöt viranomaistahoilta ja neuvottelut osallisten kanssa tarvittavissa määrin.

Tiedottaminen: vireilletulosta, OAS:n ja kaavaluonnoksen nähtäville asettamisista ja neuvotteluista ilmoitetaan kuulutuksilla kaupungin virallisessa ilmoituslehdessä, internet -sivulla <https://www.pieksamaki.fi> ja maanomistajille ja naapurimaanomistajille kirjeellä.

Kaavaehdotus syksy 2025

- Yleiskaavaehdotuksen laatiminen: vastineet luonnoksesta saatuun palautteeseen
- Kaavaehdotuksen laatiminen: kaavakartta ja kaavaselostus
- Kaavan ehdotusvaiheessa kaikille avoin yleisötilaisuus
- Kaavan ehdotusvaiheessa keskeisille osallisille suunnatut neuvottelu- / esittelytilaisuudet
- Neuvottelu- / esittelytilaisuuksien muoto yksilöityy tapauskohtaisesti myöhemmin

Käsittely: Kaavaehdotuksen käsittely teknisessä lautakunnassa ja asettaminen nähtäville (MRA 19 § yleiskaava).

Osallistuminen: Kaavaehdotus asetetaan nähtäville ja pyydetään lausunnot (MRA 20 §). Mahdollisuus jättää muistutuksia. Tarvittaessa neuvotteluja osallisten kanssa. Viranomaisneuvottelu tarvittaessa lausuntojen ja muistutusten saavuttua.

Tiedottaminen: Kuten edellä

Kaavan hyväksymiskäsittely talvi 2026

- Saatujen lausuntojen ja muistutusten käsittely, vastineiden laadinta
- Kaavaehdotuksen tarkistaminen tarvittaessa

Käsittely: Kaavaehdotuksen käsittely teknisessä lautakunnassa, kaupunginhallituksessa ja hyväksyminen valtuustossa (AKL 37 § yleiskaava).

Osallistuminen: Mahdollinen valitusprosessi. Kaavan hyväksymispäätöksen laillisuudesta voi valittaa Itä-Suomen hallinto-oikeuteen.

Tiedottaminen: Kaavan hyväksymispäätöksestä ja valitusajan jälkeen kaavan voimaantulosta kuulutetaan kaupungin internet -sivuilla sekä kaupungin virallisessa ilmoituslehdessä.

8.3 Kaavan hallinnollinen käsittely

Pieksämäen kaupunki
PL 125
76101 PIEKSÄMÄKI
kirjaamo@pieksamaki.fi

vs. tekninen johtaja Timo Lipsanen
Puh. 044 368 6700
Sähköposti: timo.lipsanen@pieksamaki.fi

8.4 Hankkeesta vastaava

Tuulikolmio
Tekniikantie 14
02150 ESPOO

Tuomas Rautajoki
Puh. 050 470 2583
Sähköposti: tuomas.rautajoki@tuulikolmio.fi

8.5 Kaavaa laativa konsultti

Maankäytönsuunnittelu Kaavaharju
Leväsentie 23
70780 KUOPIO

Kaavoitusinsinööri Jorma Harju
Puh. 044 596 3111
Sähköposti: jorma.harju@kaavaharju.fi

8.6 Luontoselvitykset laativa konsultti

Envineer Oy
Yrttipellontie 1
90230 OULU

Tuomas Väyrynen
Johtava asiantuntija
puh. 040 726 2798
Sähköposti: tuomas.vayrynen@envineer.fi