



## **PIEKSÄMÄKI**

### **PYHITYN, VANGASJÄRVEN, LÖYTYNLAMMEN JA HIIDENLAHDEN KAAVA-ALUEIDEN MUINAISJÄÄNNÖSINVENTOINNIT 2019**

Kannen kuvat: Ruokojärven Jokiniemestä löydetty röykkiö (raportin kohde 32 Ruokojärvi Jokiniemi), mahdollinen lapinraunio. Koilliseen.

## SISÄLLYSLUETTELO

1	Johdanto .....	1
2	Vesistöt ja esihistoria .....	2
3	Historiallinen aika .....	3
4	Aiemmat arkeologiset tutkimukset .....	5
5	Inventointityö.....	5
5.1	Maastossa tarkastetut alueet.....	6
6	Yleiskartat.....	9
7	Kohteet .....	13
	Kiinteät muinaisjäännökset (uusi kohde*) .....	14
7.1	Vangasjärvi* .....	14
7.2	Kukkaroniemi 1000008586 .....	15
7.3	Kukkaroniemi 2 1000008587 .....	17
7.4	Hautonen N* .....	18
7.5	Hautonen NE 1000010972 .....	20
7.6	Mustonen NE*.....	21
7.7	Kostiaisenlampi .....	23
7.8	Mustonen 1000008588 .....	24
7.9	Mustonen S*.....	26
7.10	Kukkarojärvi SW 1000008585.....	27
7.11	Kukkarojärvi SE* .....	29
7.12	Pyijy 1000029244.....	30
7.13	Pohoslahti 1000029242.....	32
7.14	Mustalampi 1000029241 .....	33
7.15	Kailampi 2 1000029240 .....	35
7.16	Pieni-Tuoppu 594010025 .....	36
7.17	Iso-Tuoppu 594010026.....	38
7.18	Tuoppuniemi 2 594010039.....	40
7.19	Tuoppuniemi 5* .....	42
7.20	Tuoppuniemi 3 594010040.....	43
7.21	Tuopunkangas 1*.....	44
7.22	Tuopunkangas 2*.....	46
7.23	Tuopunkangas 3*.....	47
7.24	Tuopunkangas 4*.....	49
7.25	Tuoppuniemi 594010009.....	50
7.26	Tuoppuniemi 6* .....	52
7.27	Tuopunjoki 1*.....	53
7.28	Tuopunjoki 2*.....	54

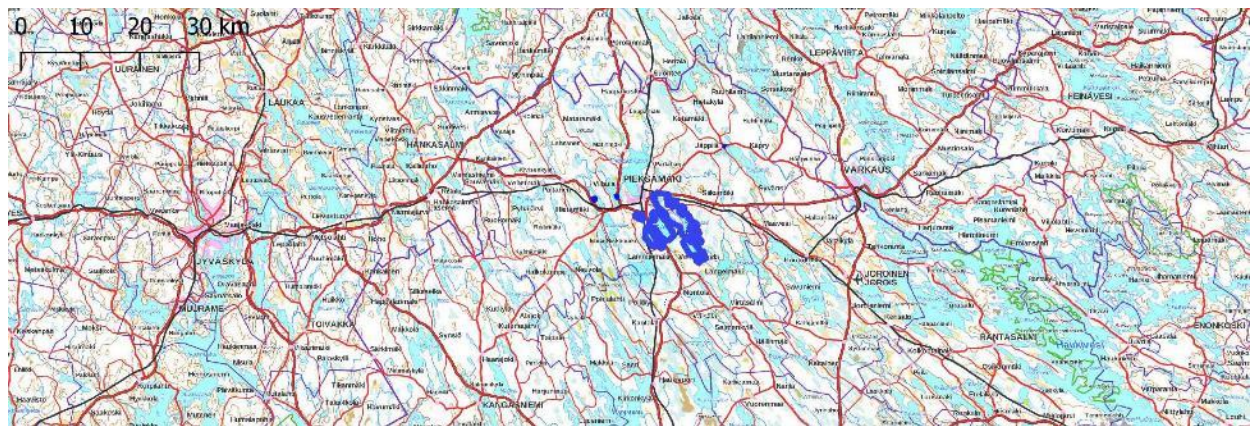
7.29	Ruokojärvi W*	55
7.30	Huutoniemi 1 1000022076	57
7.31	Huutoniemi 2 1000022077	59
7.32	Ruokojärvi Jokiniemi*	60
7.33	Suuri-Läänä E*	64
7.34	Välakangas*	65
7.35	Tuopunniemi 4 594010046	67
7.36	Viitaoja*	68
Mahdolliset muinaisjäänökset		71
7.37	Suuri-Läänä W*	71
7.38	Ruokojärvi Ruumissaari 1000004928	73
Irtolöytöpaikat		75
7.39	Kailampi 1000009952	75
7.40	Kailampi etelä 1000022954	76
7.41	Heiniö N*	77
8	Tulokset	78
9	Lähteet	80

Taustakartat:

Maanmittauslaitoksen Maastotietokannan 08/2019 aineistoa, ellei toisin mainita

[http://www.maanmittauslaitos.fi/avoindata\\_lisenssi\\_versio1\\_20120501](http://www.maanmittauslaitos.fi/avoindata_lisenssi_versio1_20120501)

Koordinaatisto ETRS-TM35FIN, korkeus N2000



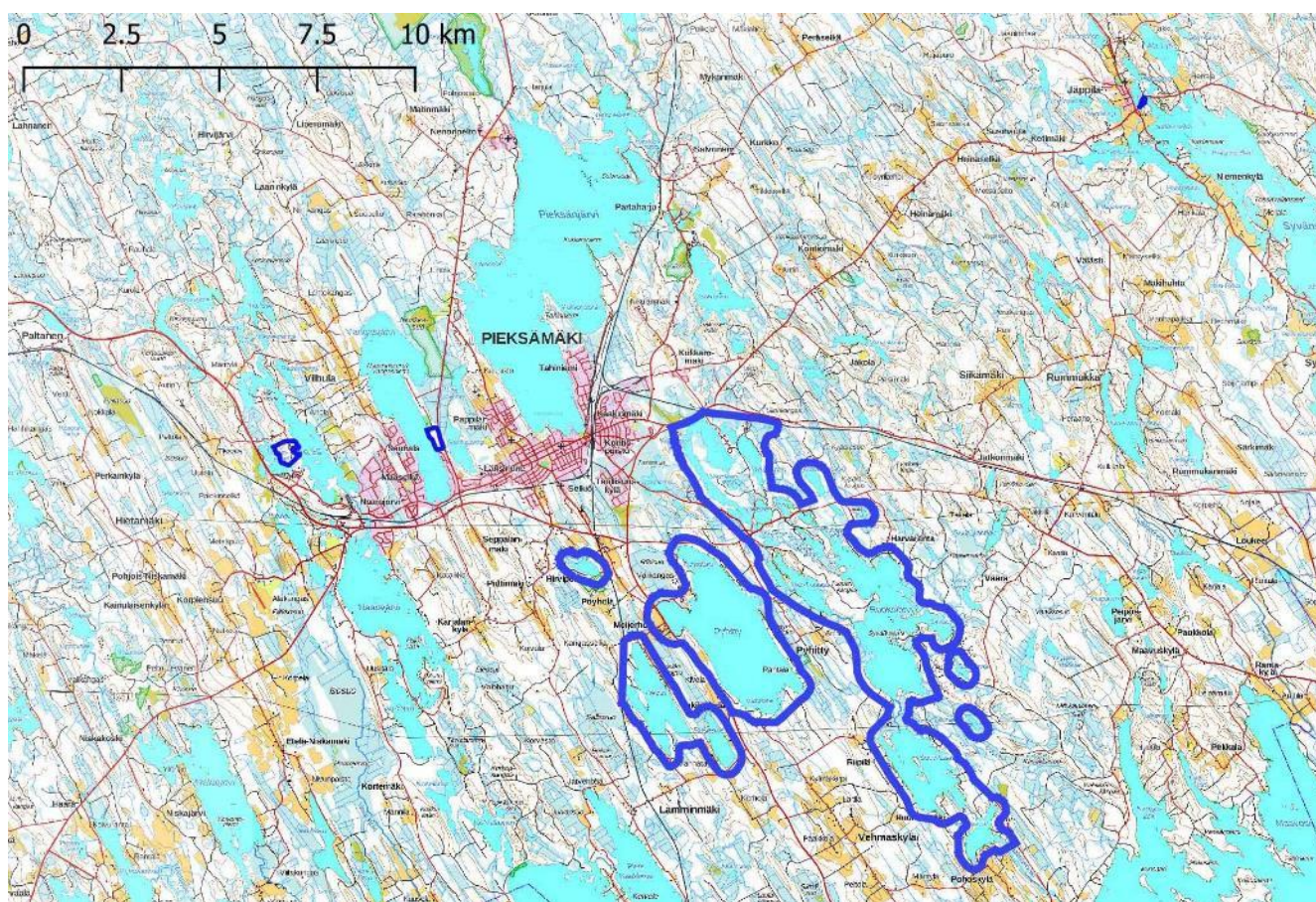
**Kartta 1. Kaava-alueiden lähestymiskartta.**

**KARTAT**

Kartta 1. Kaava-alueiden lähestymiskartta	II
Kartta 2. Kaava-alueiden sijainnit	1
Kartta 3. Isojakokartoilta paikannetut talot	4
Kartta 4. Kaava-alueiden muinaisjäänöskohteet	9
Kartta 5. Hiidenlahden pieni kaava-alue	9
Kartta 6. Löytynlammen (vasen) ja Vangasjärven kaava-alueet	10
Kartta 7. Pyhityn kaava-alueen länsiossa	10
Kartta 8. Pyhityn kaava-alueen kaakkoisosaa	11
Kartta 9. Pyhityn kaava-alueen keskiosaa	12
Kartta 10. Pyhityn kaava-alueen pohjoisosaa	12

## PIEKSÄMÄKI. PYHITYN, VANGASJÄRVEN, LÖYTYNLAMMEN JA HIIDENLAHDEN KAAVA-ALUEIDEN MUINAISJÄÄNNÖSINVENTOINNIT 2019

Tutkimustyyppi:	Arkeologinen inventointi
Tutkimuslaitos:	Kulttuuriympäristöpalvelut Heiskanen & Luoto Oy
Inventoija:	FM Teemu Tiainen
Kenttätyöaika:	2.-6.9.2019
Tutkimusten rahoittaja:	Pieksämäen kaupunki
Aikaisemmat tutkimukset:	inventointi Timo Jussila 1983 tarkastus Timo Jussila 2000 tarkastus Martti Koponen 2002 inventointi Martti Koponen 2006 inventointi Esa Hertell 2015 inventointi Teemu Tiainen ja Timo Sepänmaa 2016



**Kartta 2. Kaava-alueiden sijainnit.**

Löytynlammen ja Vangasjärven pienemmät kaava-alueet sijoittuvat Pieksämäen keskustan länsipuolelle. Hiidenlahden pieni kaava-alue sijoittuu Jäppilään, noin 16 km keskustasta koilliseen. Laaja Pyhityn kaava-alue on moniosainen ja sijoittuu keskusta kaakkoispuolelle.

### 1 Johdanto

Pieksämäen kaupunki on aloittanut kaavojen laatimisen Pyhityn, Vangasjärven, Löytynlammen ja Hiidenlahden alueilla. Kaupunki tilasi kaavatyöhön liittyvän muinaisjäännösinventoinnin Kulttuuriympäristöpalvelut Heiskanen & Luoto Oy:ltä. Inventoinnista vastasi FM Teemu Tiainen ja sen maastotyöt tehtiin 2.-6.9.2019.

Kaavoituksen kohteena on neljä erillistä kaava-aluetta: Pyhitty, Vangasjärvi, Löytynlampi ja Hiidenlahti. Alueista kolme on pienempiä (Vangasjärvi, Löytynlampi ja Hiidenlahti). Löytynlammen kaava-alue sijoittuu Löytynlammen ja Ala-Siilin väliselle kannakselle, noin 8 km Pieksämäen rautatieasemalta länteen. Rakentamattoman moreenipohjaisen alueen kokoon noin 26 ha.

Vangasjärven kaava-alue on kooltaan noin 12 ha. Vangasjärven kaakkoisrannalle sijoittuva alue rajautuu järven, hautausmaan, Suonenjoentien ja asuinalueen väliin. Osin kosteapohjainen sekametsää kasvava alue on loivapiirteinen ja laskee kohti järveä.

Hiidenlahden kaava-alue sijoittuu Jäppilän taajamaan, noin 16 km Pieksämäen rautatieasemalta koilliseen. Noin 1,5 ha:n kokoinen alue sijoittuu rakentamattomalle moreenimäelle, Ahvenlammen ja Kauppatien kaakkoispuolelle Hiidenlahden pohjoisosaan.

Pyhityn moniosainen kaava-alue on neljästä alueesta laajin, pitäen sisällään Heiniön, Pyhityn, Läänä -järvien, Ruokojärven, Iso-Tuopun, Kukkarojärven sekä useiden pienempien järvien ja lampien alueet. Pieksämäen keskustaajaman kaakkoispuolelle sijoittuvan Pyhityn kaava-alueen pinta-ala on noin 43 km<sup>2</sup>, josta valtaosa on vesistöä

Viikon kestävien maastotöiden aikana tarkastettiin kaikki kaava-alueilta entuudestaan tunnetut arkeologiset kohteet (kiinteät muinaisjäänökset, mahdolliset muinaisjäänökset ja irtolöytöpaikat) sekä pyrittiin etsimään uusia muinaisjäänöskohteita. Ennen nyt tehtyä inventointia kaava-alueilta tunnettiin 15 kiinteää muinaisjäänöstä, kolme mahdollista muinaisjäänöstä sekä kaksi irtolöytöpaikkaa. Tunnetut kohteet ajoittuvat aikavälille kivikausi - historiallinen aika. Inventoinnin aikana löydettiin useita eri-ikäisiä muinaisjäänöskohteita ja osaa aiemmin tunnettujen kohteiden aluerajauksista ja muinaisjäänösstatuksista pystyttiin tarkentamaan. Nyt tehdyn inventoinnin jälkeen kaava-alueilta tunnetaan 36 kiinteää muinaisjäänöstä, kaksi mahdollista muinaisjäänöstä sekä kolme irtolöytöpaikkaa.

## 2 Vesistöt ja esihistoria

Pieksämäen seutukunnalle tyypilliset kaako-luodesuuntaiset moreeniharjanteet ovat havaittavissa jokaisella kaava-alueella. Selkeimpänä ne erottuvat Pyhityn alueella, etenkin Heiniön ja Pyhityn välisellä Heiniönkankaalla. Moreeniharjanteita tasaisempi Ruokojärven-Kukkarojärven alueille levittyvä laaja Tuopunkangas sijoittuu Pyhityn kaava-alueelle. Yleisesti alueen maastoja kuvaa hyvin Pieksämäen seudun historian ensimmäinen osa *"...jota luonnehtii soiden, lampien, kankaiden ja mäkien yhtämittäinen vaihtelu"* (Lappalainen 1961: 20).

Pieksämäki sijaitsee vedenjakaja-alueella, josta vedet laskevat Vuoksen ja Kymijoen vesistöihin. Kaava-alueista Löytynlampi, Vangasjärvi ja osa Pyhitystä kuuluvat Kymijoen vesistöön. Hiidenlahti ja muu osa Pyhityä ovat puolestaan osa Vuoksen vesistöä. Vesireittejä kaava-alueille sijoittuu kolme: Kymijoen vesistöön kuuluvat etelään-lounaaseen sekä pohjoiseen laskevat reitit ja Vuoksen vesistöön kuuluva kaakkoon laskeva reitti.

Pienemmät kaava-alueet (Vangasjärvi, Löytynlampi ja Hiidenlahti) sijoittuvat rakentamattomille metsäalueille. Muita kaava-alueita laajemman Pyhityn alueen rakentamattomat alueet sijoittuvat pääosin Kukkarojärven ja Ruokojärven alueille, joskin osa myös niiden rannoista on rakennettu. Pyhityn ja Heiniön rannat ovat muuta aluetta tiheämmin rakennetut. Kaava-alueilla ei ole laajoja peltoalueita: pienempiä peltoalueita sijoittuu juuri Pyhityn ja Heiniön liepeille.

Alueiden vedenpintojen tasot ovat olleet esihistoriallisella ajalla lähellä nykyisiä korkeuksiaan. Entuudestaan esihistoriallisia asuinpaikkoja alueilta tunnettiin Ruokojärven ja Iso-Tuopun rantojen tuntumasta, missä kivikautisia asuinpaikkoja sijaitsee noin 120 metrin korkeustason tuntumassa. Korkeimmillaan kaava-alueet ovat Pieni-Läänän eteläpuolella Läänänmäellä (162,5 m mpy) sekä Pyhityn ja Heiniön välisellä Heiniönkankaalla (155 m mpy). Alueiden matalimmat vesistöt ovat Hiidenlahdella Jäppilässä (102,2 m mpy) ja Löytynlammen alueella Ala-Siilillä (113,2 m mpy) sekä Löytynlammilla (114 m mpy).

Inventointialueilta tunnettiin entuudestaan kuusi kivikautista asuinpaikkaa, jotka kaikki sijaitsevat Tuopunkankaan tuntumassa. Asuinpaikoista ainoastaan yhdelle (raportin kohde 25 Tuoppuniemi) oli tehty aiemmin aluerajaus. Näiden lisäksi Tuopunkankaan tyvestä, Kailammen eteläpuolelta on löydetty rautainen nuolenkärki, joka on ajoitettu rautakauteen – historialliseen aikaan. Inventoinnin aikana entuudestaan tunnettujen, mutta ilman aluerajauksia olevien kohteiden ympäristöön tehtiin lukuisia koekuoppia, mutta uusia havaintoja saatiin ainoastaan yhden paikan kohdalta (raportin kohde 17 Iso-Tuoppu). Uusia esihistoriallisia asuinpaikkoja inventoinnin aikana löydettiin kaksi (raportin kohteet 1 Vangasjärvi sekä 27 Tuopunjoki 1). Heiniö -järven pohjoisosasta, talon pihasta, löydettiin yksittäinen kvartsi-iskos (raportin kohde 41 Heiniö N). Saman talon rakennustöiden yhteydessä kerrotaan löytyneen kivikautisen ruukun reunaosaa. Ruokojärven eteläpäästä löytyi kiviröykkiö, jota on pidettävä mahdollisena lapinrauniona. Jos se sellaiseksi mahdollisissa myöhemmissä tutkimuksissa varmentuu, olisi se Pieksämäen ensimmäinen lapinraunio.

### 3 Historiallinen aika

Pieksämäen kirkkopitäjä on syntynyt vuoteen 1575 mennessä. Vuoden 1561 verollepanon maaluettelon mukaan pitäjässä asui tuolloin yli 80 sukua (Lappalainen 1961: 81-83). Maaluetelossa lueteltujen pitäjän alueella asuneiden sukujen suuren määrän perusteella voitaneen todeta, että pitäjän asutus periytyy ainakin keskiajalta.

Inventoinnin valmisteluvaiheessa käytiin läpi aluetta kuvaavista vanhoista kartoista isojakoon liittyvien karttojen lisäksi vuosina 1852 ja 1853 laaditut pitäjänkartat sekä vuonna 1973 laaditut peruskartat. Vanhat talonpaikat paikannettiin vuosina 1794 ja 1800 laadituista isojaon kartoista sekä vuosien 1794, 1855 ja 1889 isojaon konsepti- ja erillisistä toimituskartoista. Näin paikannetuista taloista inventointialueille sijoittuu 11. Vanhoilta kartoilta paikannetut talot sijoittuvat Pyhityn kaava-alueelle, Heiniön, Pyhityn ja Suuri-Läänän rantojen tuntumaan. Taloista yhdeksän sijoittuu nykyistenkin talojen tai talousrakennusten kohdille. Taloista kaksi on hävinnyt kartoilta vuoden 1973 peruskarttojen laatimisen mennessä (raportin kohteet 36 Viitaoja ja 37 Suuri-Läänä W).

Inventointialueelta tunnettiin entuudestaan 6 historialliseen aikaan ajoittuvaa kiinteää muinaisjäänöstä. Nämä kohteet ovat tervahautoja, hiilimiiluja sekä erilaisia kuoppajäänöksiä, jotka on tulkittu hiilumiiluiksi, -haudoiksi tai säilytyskuopiksi. Lisäksi Ruokojärven itäosasta tunnettiin historiallisen ajan kolme mahdollista muinaisjäänöstä, joista kaksi on kaskiröykkiöaluetta ja yksi mahdollinen hautasaari.

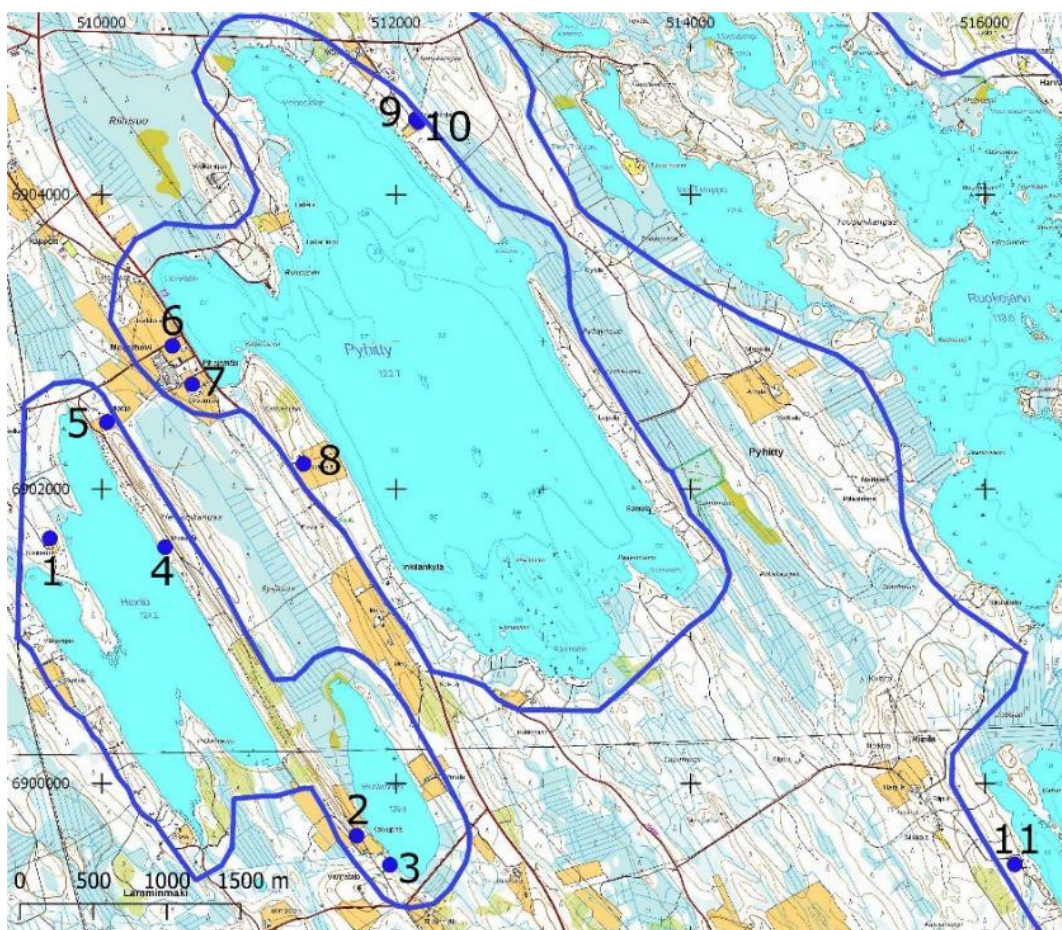
Inventoinnin jälkeen alueelta tunnetaan 27 historialliseen aikaan ajoittuvaa kiinteää muinaisjäänöstä (11 tervahautaa, kahdeksan kuoppajäänöskohdetta, kolme hiilimiilua, kaksi naurishautaa, kaksi kaskiröykkiöaluetta ja talonpaikka). Kuoppajäänöskohteet ovat maastosta entuudestaan tunnettuja tai nyt havaittuja kuoppia, joiden alkuperäisen tarkoituksen selvittäminen on haasteellista. Kuoppajäänösten pohjalle tehdyistä koekuopista paljastui usein noen ja hiilen sekaista hiekkaa, jolloin ne on tulkittu historiallisen ajan hiilimiiluiksi tai pikemminkin hiilihaudoiksi. Hiilettömiä kuoppajäänöksiä on tulkittu, niiden sijainti ja muoto huomioiden, säilytyskuopiksi, naurishaudoiksi tai pyyntikuopiksi.

Kulttuuriympäristöpalvelut Heiskanen & Luoto Oy suoritti arkeologisia kaivaustutkimuksia Jyväskylän Kirrissä loppuvuodesta 2018 ja alkukesästä 2019. Paikalla tutkittiin tuolloin mm. kolme historiallisen ajan hiilihautoina pidettyä kuoppajäänöstä. Radiohiiliajoitusten mukaan ne ajoittuvat 1200- ja 1300-luvuille, Sisä-Suomen esihistoriallisen ajan ja keskiajan taitteeseen. Keski-Suomesta saatujen tutkimustulosten perusteella erilaisiin kuoppajäänöksiin ei tule suhtautua itsestään selvinä historiallisen ajan jäännöksiä.

Historiallisen ajan mahdollisia muinaisjäänöksiä inventoinnin jälkeen alueelta tunnetaan kaksi, mahdollinen hautasaari sekä talonpaikka.

kartan tunnistenumero	talon numero isojakokartta	talon nimi pitäjänkartta	peruskartta 1973	nykytilanne	N	E
1	15	ei taloa, peltona	talo	talo	6901666	509648
2	21b	nimetön talo	mökki	talo	6899645	511731
3	28?	nimetön talo	talo	talo/mökki	6899448	511957
4	12	nimetön talo	talo	talo	6901606	510429
5 (raportin kohde 36 Viitaoja)	nimetön talo	nimetön talo	peltona	peltona	6902443	510050
6	1	Meijerlas?	piha/niitty	talo	6902973	510479
7	16	Brovik	rakennuksia	talousrakennuksia	6902713	510612
8	No 1	H...vik	talo	talo	6902172	511370
9	1	paikalla vain yksi nimetön talo	piha-alue, rakennuksia	rakennuksia	6904514	512134
10	2	paikalla vain yksi nimetön talo	piha-alue, rakennuksia	rakennuksia	6904494	512149
11 (raportin kohde 37 Suuri-Läänä W)	68	nimetön talo	metsää	metsä/mökkitie	6899455	516225

**Taulukko isojaon kartoilta paikannetuista talosta.** Taulukon ensimmäinen sarake viittaa seuraavan kartan numeroihin, sarakkeissa 2-5 on isojakokartalta paikannetun talonpaikan tilanne isojakokartalla, pitäjänkartalla, vanhalla peruskartalla sekä nykyisin. Viimeisissä sarakkeissa on paikannetun talon koordinaatit.



**Kartta 3. Isojakokartoilta paikannetut talot.**

Talojen paikat on merkitty sinisin palloin ja niiden vieressä oleva numero viittaa edellä olevan taulukon tunnistenumeroon.

## 4 Aiemmat arkeologiset tutkimukset

Laajempia arkeologisia inventointeja alueella ovat tehneet Timo Jussila 1983 ja Martti Koponen 2006. Pienemmille alueille kohdistuneita inventointeja kaava-alueilla ovat tehneet Timo Jussila 2000, Esa Hertell 2015 sekä Teemu Tiainen ja Timo Sepänmaa 2016. Martti Koponen on tehnyt myös useiden nyt inventoidulla alueella sijaitsevien muinaisjäänöskohteiden yksittäisiä tarkastuksia. Pekka Tarkiainen on löytänyt 1980-luvulla alueen kivikautisista asuinpaikoista ainakin Iso-Tuopun (raportin numero 17) ja Pieni-Tuopun (16) asuinpaikat.

Arkeologisia kaivaustutkimuksia ei alueella ole tiettävästi tehty.

## 5 Inventointityö

Inventoinnin valmisteluvaiheessa alueilla sijaitsevien muinaisjäänöskohteiden perustiedot tarkastettiin Museoviraston rekisteriportaalista, minkä lisäksi käytiin läpi alueella aiemmin tehdyt tutkimusraportit sekä Pieksämäen seudun historian ensimmäistä osaa (Lappalainen 1961). Maanmittauslaitoksen rinnevarjostus -aineiston avulla löytyi useita alueelle sijoittuvia tervahautoja. Rinnevarjostuskartoista on mahdollista löytää muitakin historiallisen ajan kohteita kuten hiilimiiluja, erilaisia kuoppajäänöksiä ja juoksuautoja sekä esihistoriallisen ajan kohteita kuten pyyntikuoppia ja asumuspainanteita. Tervahautojen lisäksi rinnevarjostuskartoista ei tällä kertaa havaittu kuitenkaan muita kohteita. Rinnevarjostusaineistoa tarkasteltaessa on muistettava, ettei jokainen tervahauta kuitenkaan näy siitä.

Vanhoista kartoista esityövaiheessa käytiin läpi isojaon kartat (1794 ja 1800) sekä isojaon konseptikartat ja erilliset toimituskartat (1794, 1855 ja 1889). Isojakokartat kuvattiin Kansallisarkistossa ja konsepti- ja toimituskartat saatiin Maanmittauslaitoksen kiinteistötietopalvelusta. Tarkastetut isojakoon liittyvät kartat kattavat inventointialueet kokonaisuudessaan. Vanhoista kartoista tarkastettiin lisäksi vuosina 1852 ja 1853 laaditut pitäjänkartat sekä vuoden 1973 peruskartat.

Maastotöiden aikana inventointialueilta tarkastettiin kaikki entuudestaan tunnetut muinaisjäänöskohteet sekä pyrittiin etsimään uusia kohteita. Uusia kohteita etsittiin esitöiden yhteydessä havaituilta paikoilta sekä muilta arkeologisesti potentiaalisiksi katsotuilta alueilta, erityisesti hiekkaisimmilta kankailta. Maastossa havaitut kohteet valokuvattiin, niistä tehtiin muistiinpanot ja ne mitattiin paikoilleen GPS-laitteella (paikannustarkkuus 2-6 m).

Inventoinnin maastotöihin osallistui allekirjoittaneen lisäksi muutamana päivänä Pieksämäki-Seuran puheenjohtaja Asko Hankilanoja. Hankilanojan paikallistuntemuksen ja vinkkien perusteella löytyi muun muassa Vangasjärven kivikautinen asuinpaikka sekä muutama tervahauta.

Löytynlammen kaava-alue on maaperältään ja topografialtaan mitä soveliainta aluetta kivikautisten muinaisjäänösten löytymiseksi. Tarmokkaasta etsimisestä huolimatta muinaisjäänöksiä ei tältä alueelta kuitenkaan nyt löydetty. Pitäisin alueen muinaisjäänöspotentiaalia silti edelleen kohtuullisena. Sen sijaan Vangasjärven ja Hiidenlahden muinaisjäänöspotentiaalit nähdyn perusteella katsoisin pieniksi.

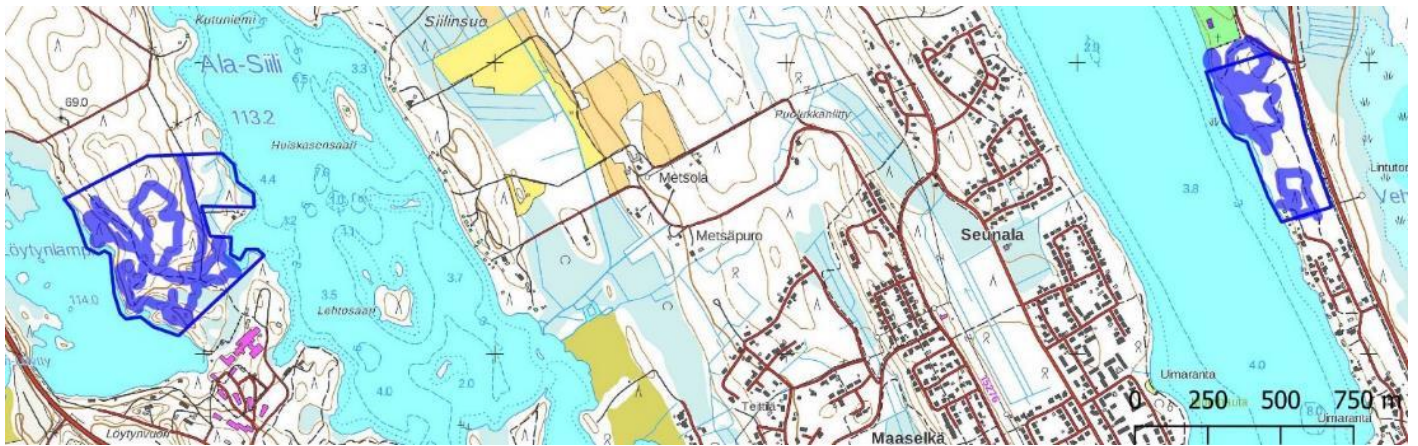
Laajan Tuopunkankaan muinaisjäänöspotentiaali on edelleen suuri, vaikka alueelta tunnetaan jo nyt useita eri-ikäisiä ja -tyyppisiä muinaisjäänöksiä. Alueen muinaisjäänösten selvittämisen vaatisi kohdennetun tarkkuusinventoinnin tms. teemainventoinnin.

Pyhityn ja Heiniön alueilta ei tunnettu ennen nyt tehtyä inventointia esihistoriallisia (tai muunkaan aikaisia) muinaisjäänöskohteita. Heiniön pohjoispäästä löytynyt yksittäinen kvartsi-iskos ja kertoman mukaan samalta paikalta löytynyt kivikautinen astianreuna viittaavat kuitenkin siihen, että myös näiden järvien alueilta voisi löytyä esihistoriaa, joskin siihen otollisimmat paikat on rakennettu.

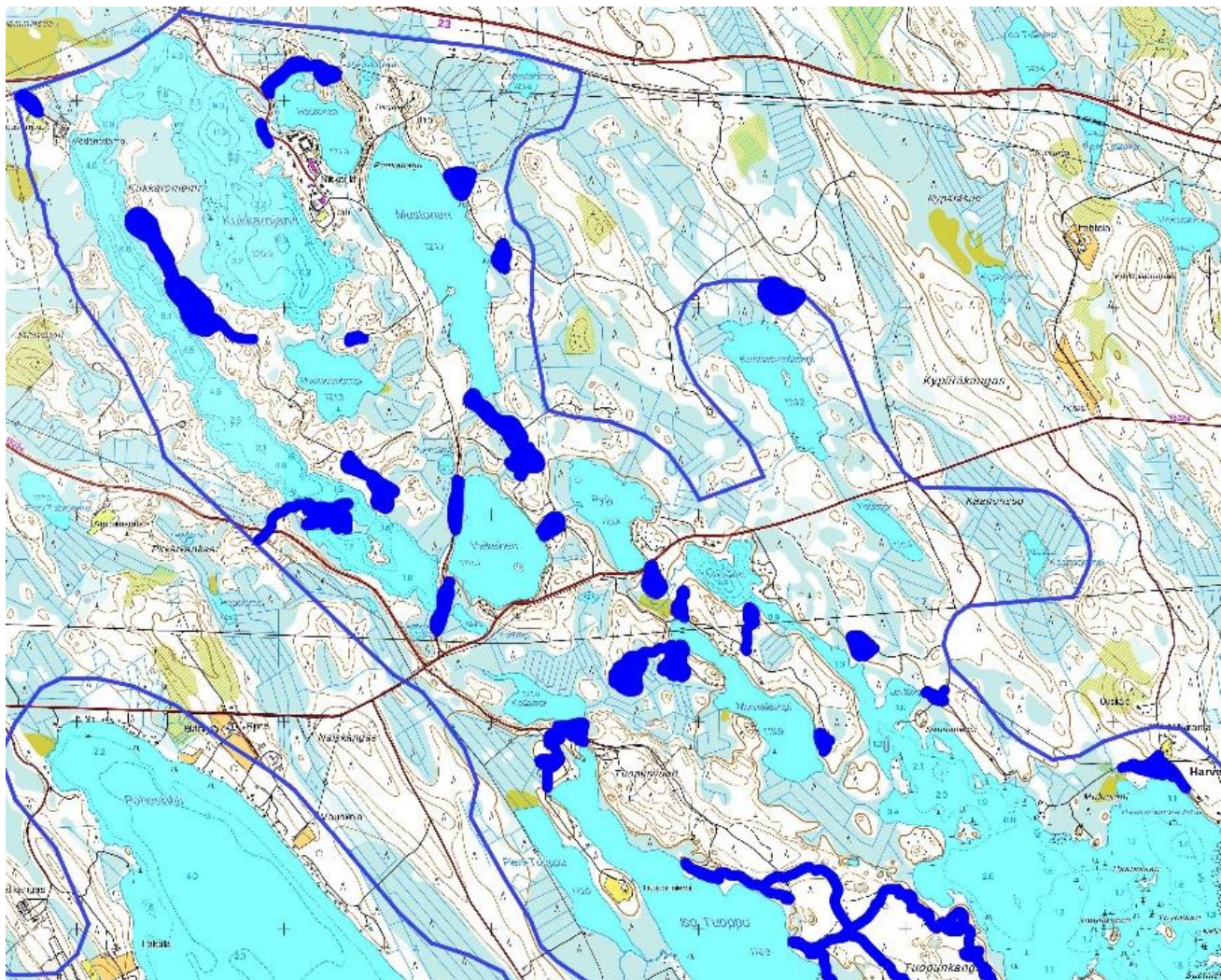


## 5.1 Maastossa tarkastetut alueet

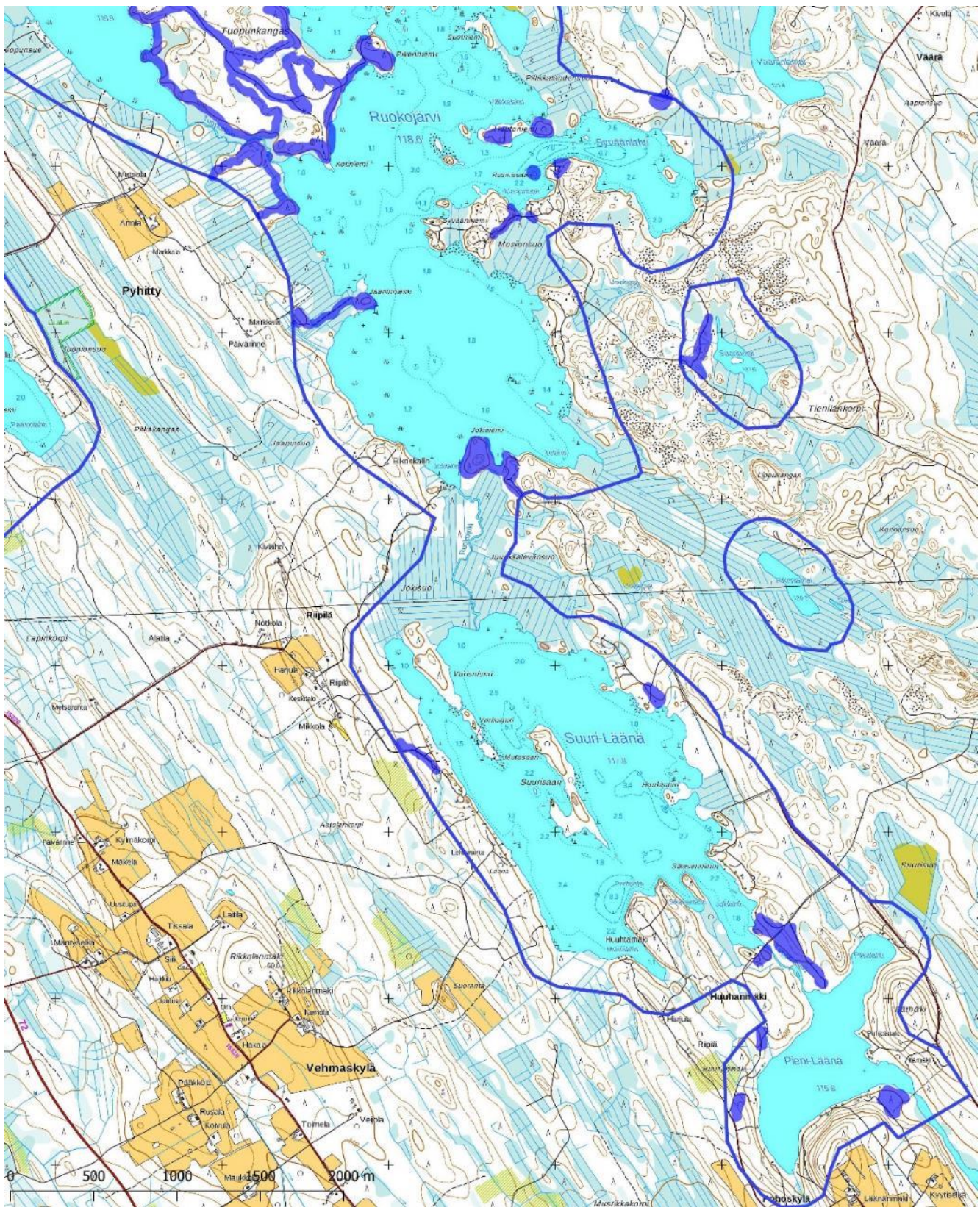
Maastossa tarkastetut alueet on merkitty haalean sinisellä alla oleviin karttoihin.



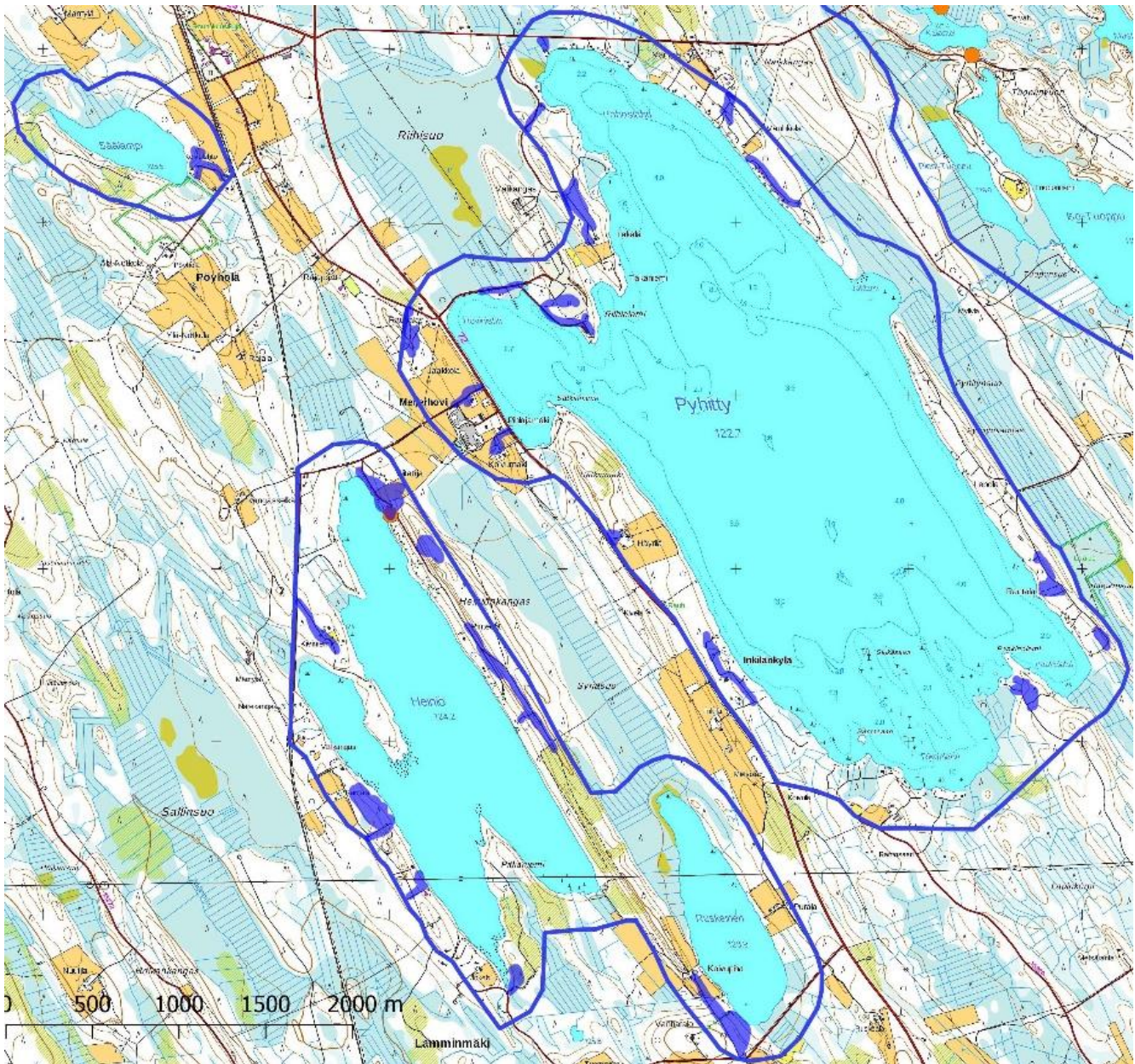
Löytynlampi (vasen) ja Vangasjärvi



Pyhityn pohjoisosa

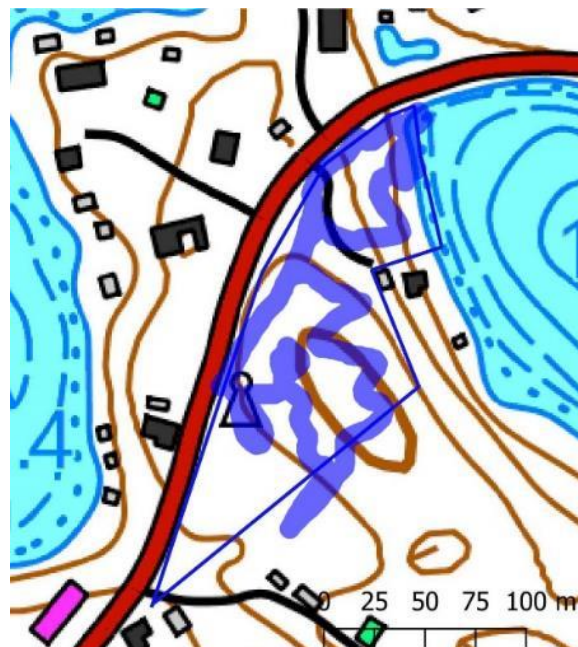


Pyhityn kaakkososa

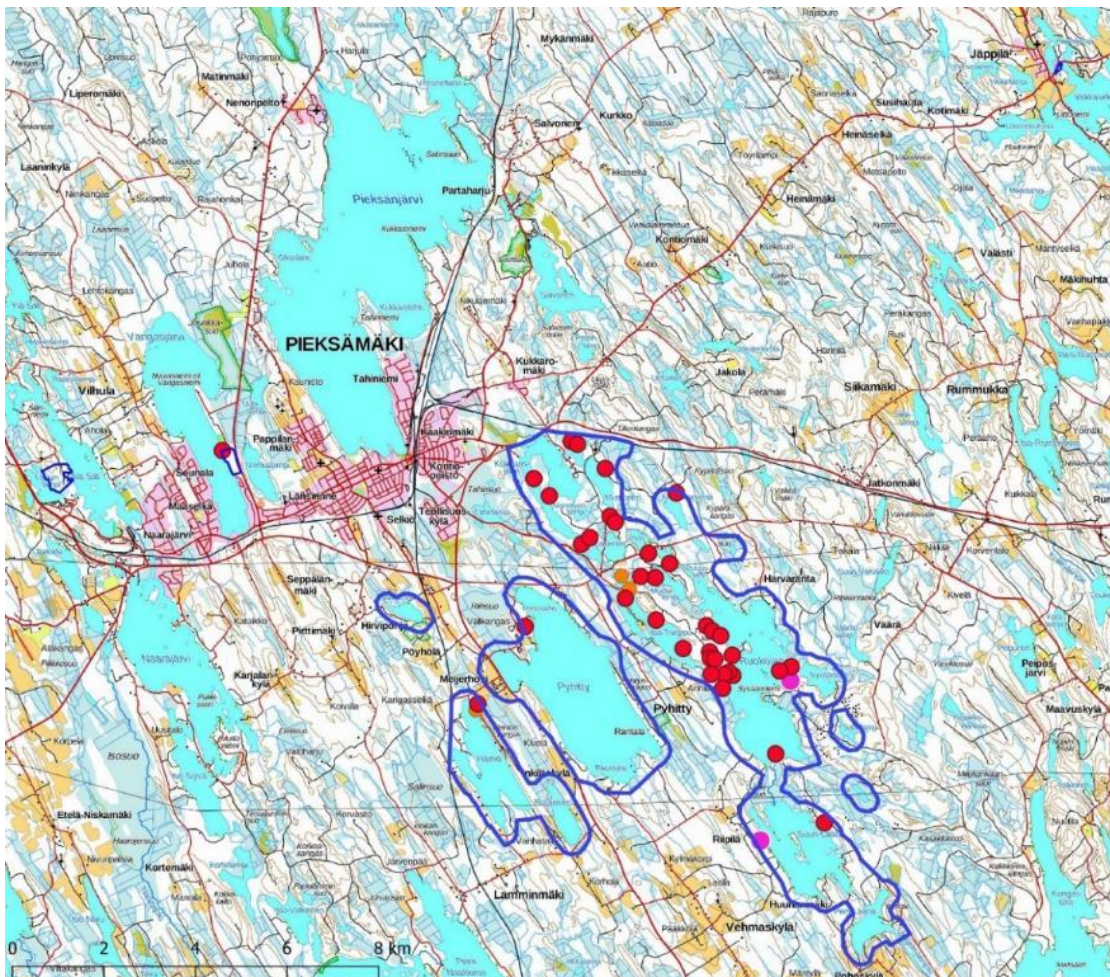


Pyhityn länsiosa

Hiidenlahti

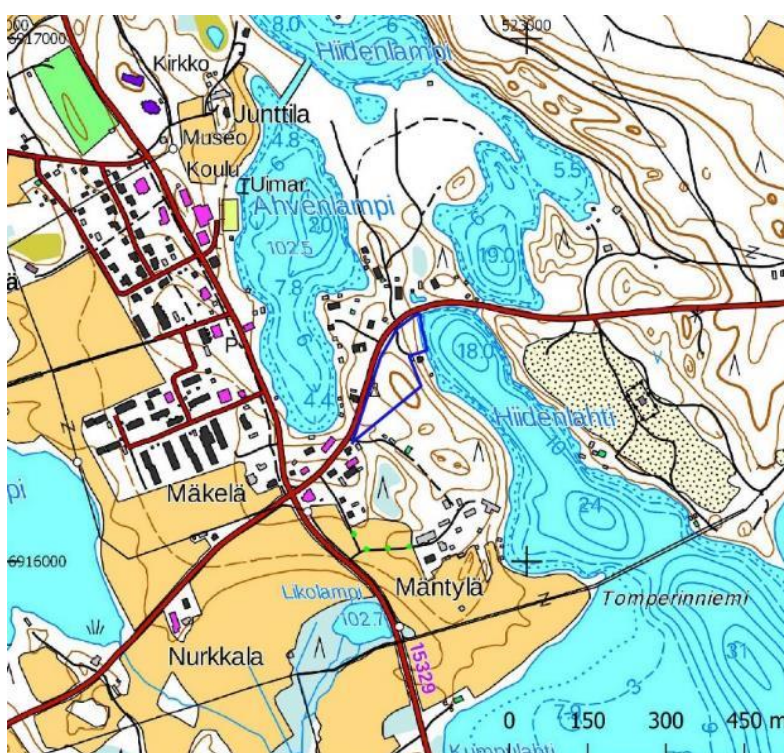


## 6 Yleiskartat

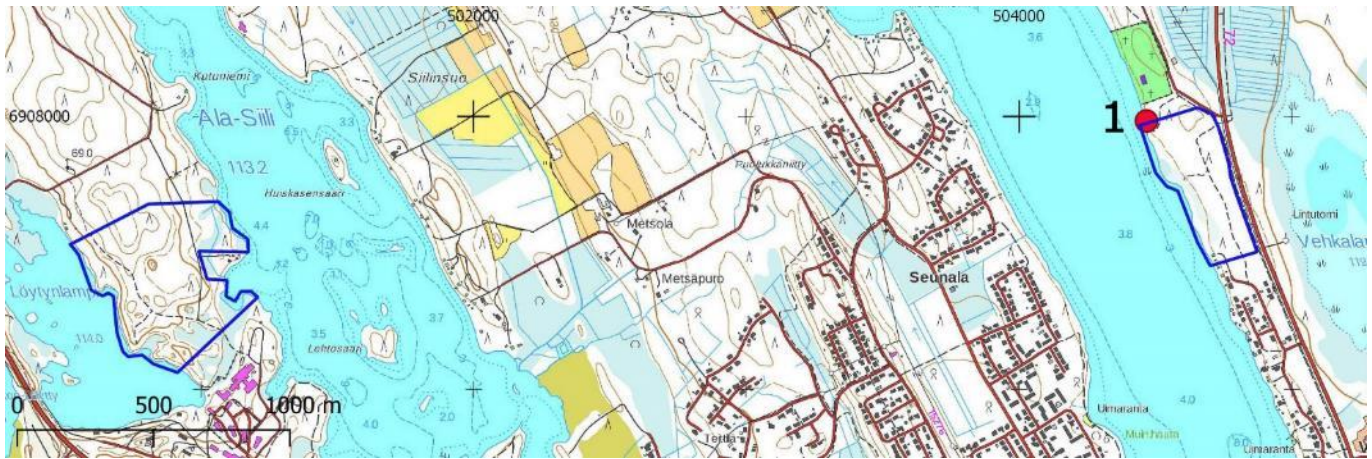


**Kartta 4. Kaava-alueiden muinaisjäännöskohteet.**

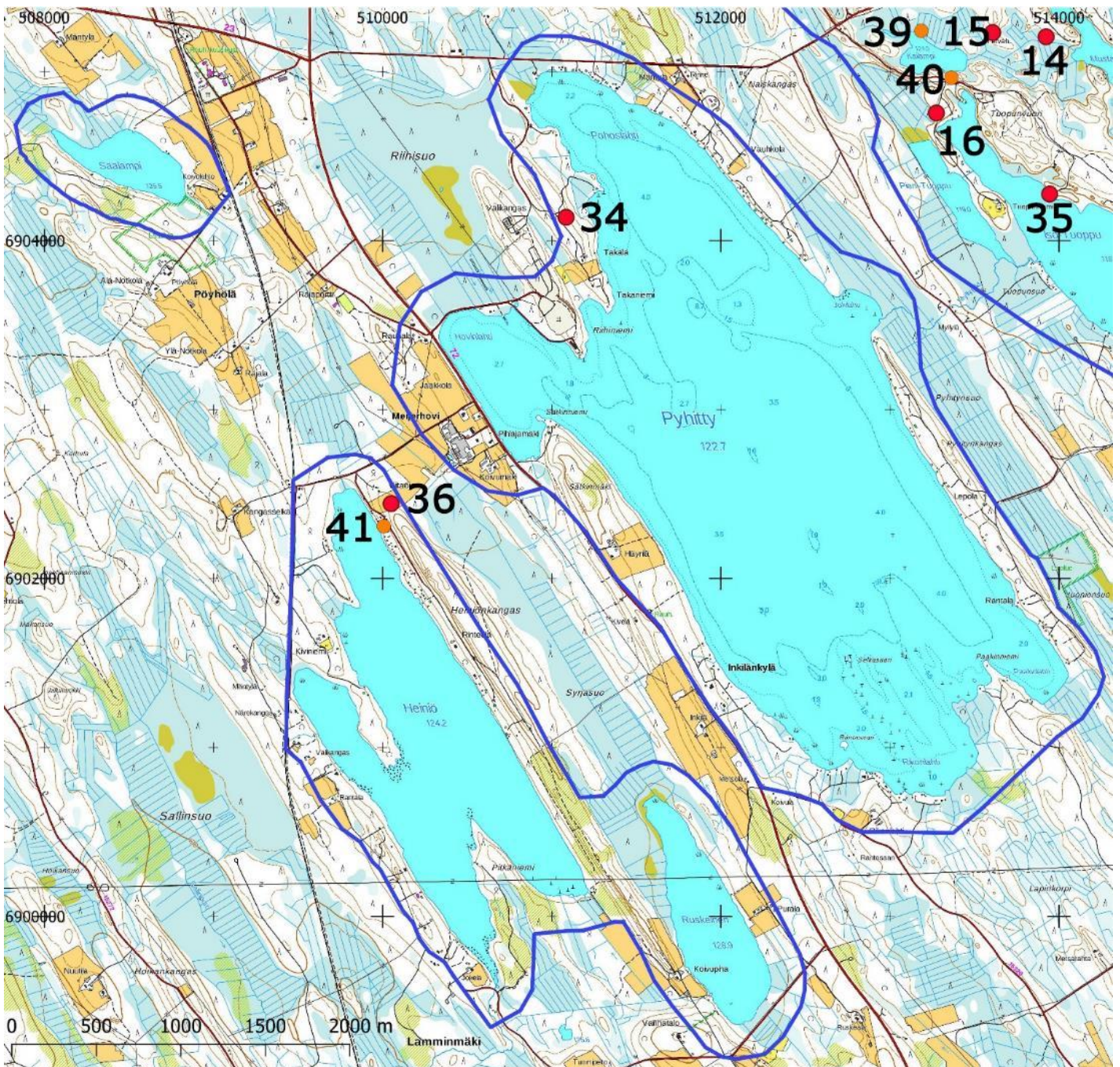
Selytykset yllä ja olla oleviin karttoihin: Punainen pallo = kiinteä muinaisjäännös, vaalean punainen pallo = mahdollinen muinaisjäännös, oranssi pallo = irtolöytöpaikka. Alla olevissa kartoissa kohteiden vieressä oleva numero on raportin kohdenumero. Tarkemmat kartat ovat kohdekuvausten yhteydessä.



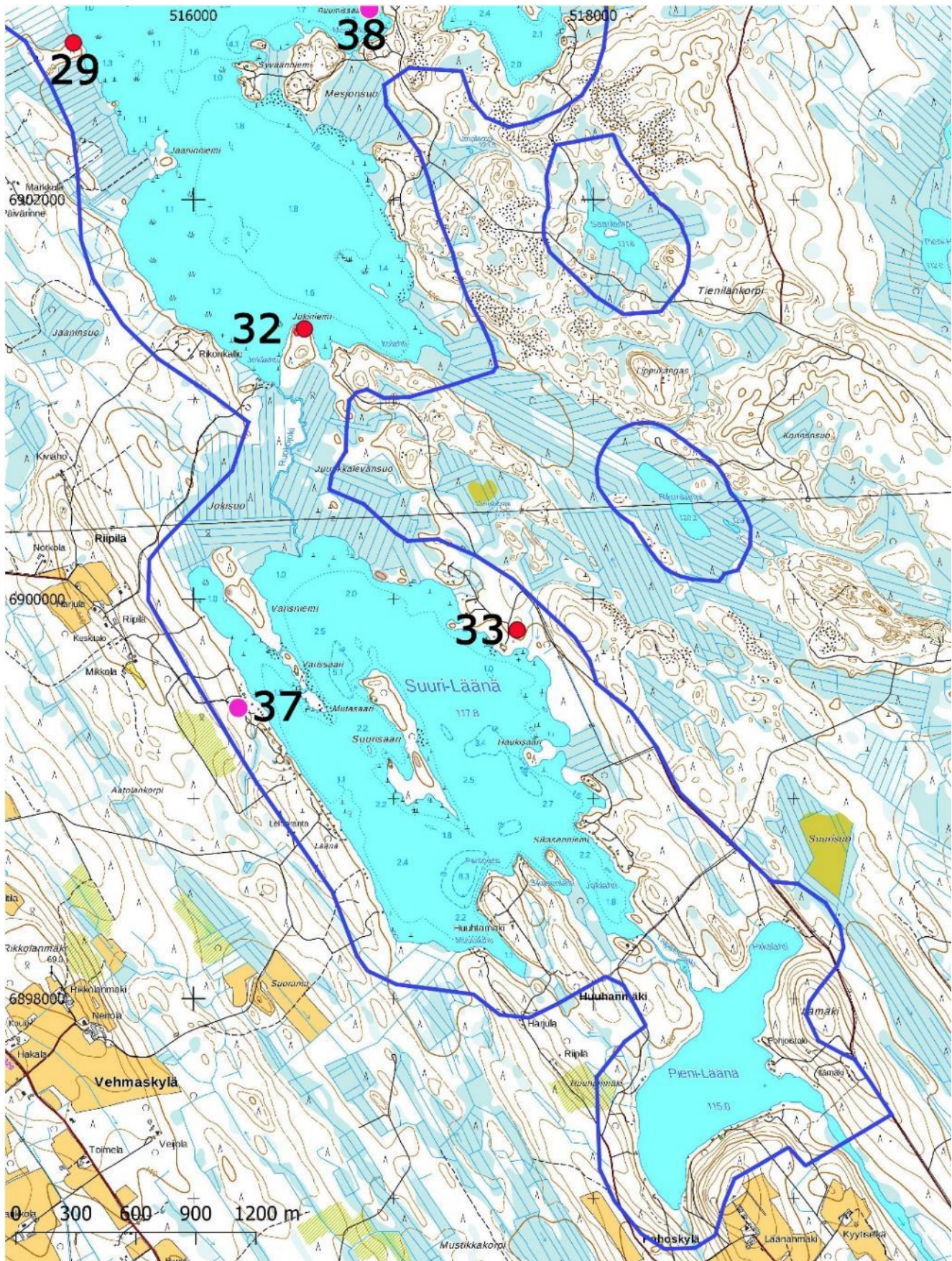
**Kartta 5. Hiidenlahden pieni kaava-alue.**



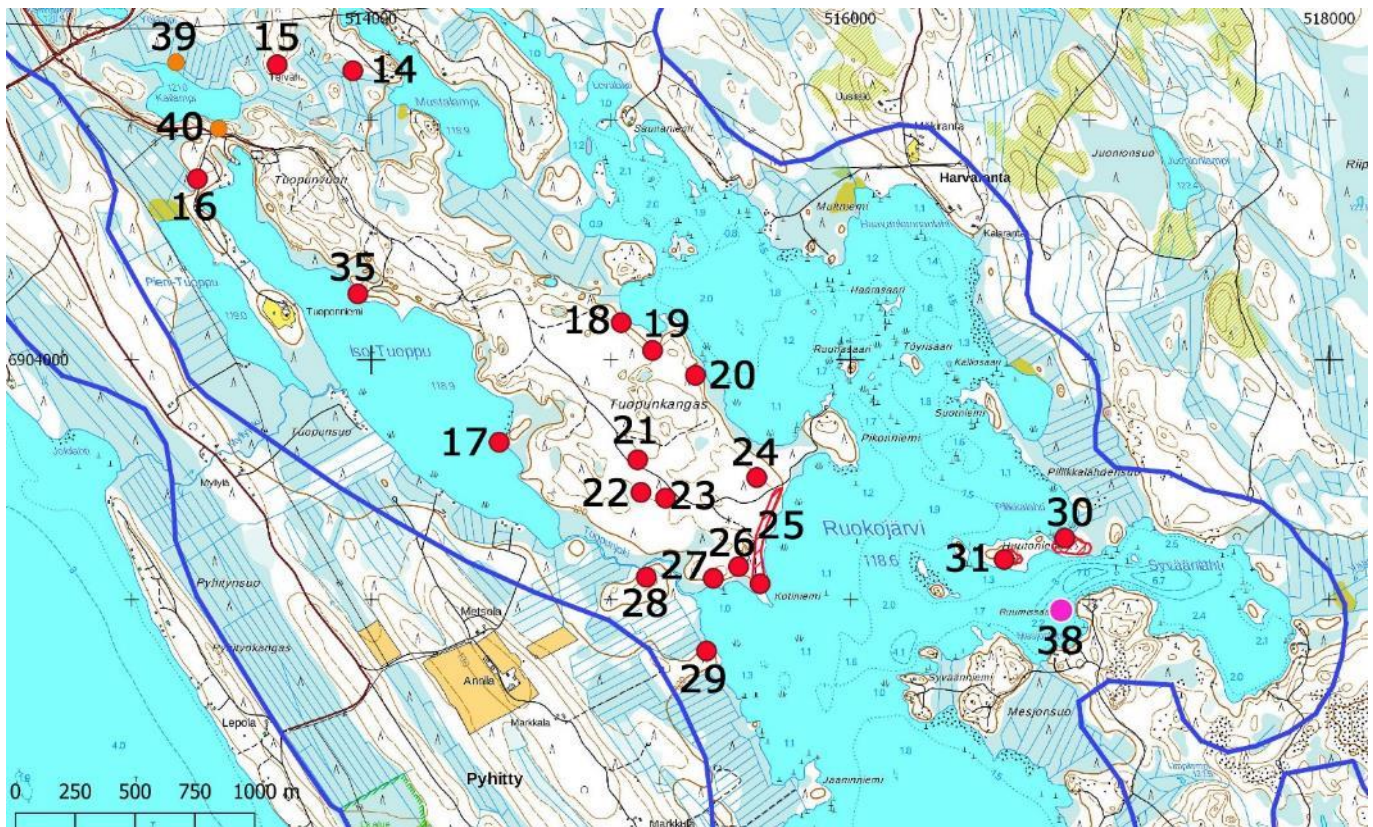
**Kartta 6. Löytynlammen (vasen) ja Vangasjärven kaava-alueet.**



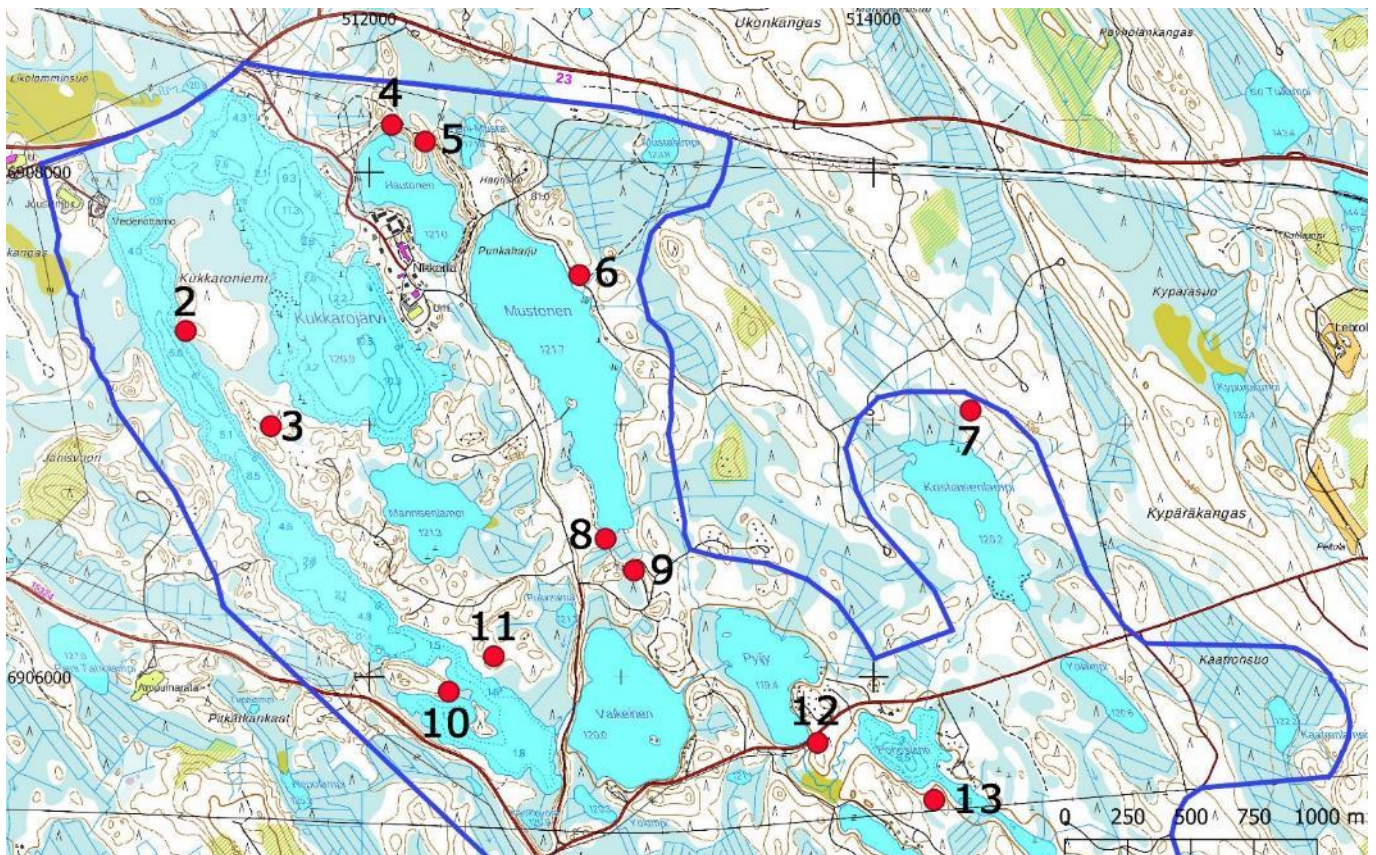
**Kartta 7. Pyhityn kaava-alueen länsiosa.**



**Kartta 8. Pyhityn kaava-alueen kaakkoisosa.**



**Kartta 9. Pyhityn kaava-alueen keskiosa.**



**Kartta 10. Pyhityn kaava-alueen pohjoisosa.**

## 7 Kohteet

### KIINTEÄT MUINAISJÄÄNNÖKSET (\* = uusi kohde)

nro	Nimi	tyyppi	ajotus	huomioita
1	Vangasjärvi*	asuinpaikat	kivikautinen	osin tuhoutunut
2	Kukkaroniemi	tervahauta	historiallinen	
3	Kukkaroniemi 2	hiilimiilu	historiallinen	
4	Hautonen N*	kuoppajäänös, hiili-hauta?	historiallinen	
5	Hautonen NE	hiilimiilu	historiallinen	
6	Mustonen NE*	tervahauta, hiilimiilu	historiallinen	1900-luvun jälkipuoliskolta?
7	Kostiaisenlampi*	tervahauta	historiallinen	
8	Mustonen	tervahauta	historiallinen	
9	Mustonen S*	tervahauta	historiallinen	
10	Kukkarojärvi SW	hiilihauta, kuoppajäänös	historiallinen	
11	Kukkarojärvi SE*	tervahauta	historiallinen	
12	Pyijy	tervahauta	historiallinen	
13	Pohoslahti	tervahauta	historiallinen	
14	Mustalampi	hiilimiilu	historiallinen	
15	Kailampi 2	tervahauta	historiallinen	
16	Pieni-Tuoppu	asuinpaikat	kivikautinen	
17	Iso-Tuoppu	asuinpaikat	kivikautinen	
18	Tuoppuniemi 2	asuinpaikat	kivikautinen	
19	Tuoppuniemi 5*	hiilihauta	historiallinen	
20	Tuoppuniemi 3	asuinpaikat	kivikautinen	
21	Tuopunkangas 1*	hiilimiilu	historiallinen	
22	Tuopunkangas 2*	hiilihauta	historiallinen	
23	Tuopunkangas 3*	hiilihautoja	historiallinen	
24	Tuopunkangas 4*	kuoppajäänös, hiili-hauta?	historiallinen?	
25	Tuoppuniemi	asuinpaikat	kivikautinen	
26	Tuoppuniemi 6	kuoppajäänös	ajottamaton	
27	Tuopunjoki 1*	asuinpaikat	kivikautinen	
28	Tuopunjoki 2*	naurishauta	historiallinen	
29	Ruokojärvi W*	naurishaudat	historiallinen	
30	Huutoniemi 1	kaskiröykkiöt, nauris-kuopat	historiallinen	aiemmin mahdollinen muinaisjäänös
31	Huutoniemi 2	kaskiröykkiöt, naurus-kuopat	historiallinen	aiemmin mahdollinen muinaisjäänös
32	Ruokojärvi Jokiniemi*	röykkiöt, lapinrauniot?	ajottamaton, esihistoriallinen?	
33	Suuri-Läänä E*	tervahauta	historiallinen	
34	Välikangas*	tervahauta	historiallinen	
35	Tuopunniemi 4	asuinpaikat	kivikautinen	
36	Viitaoja*	talontontti	historiallinen	

### MAHDOLLISET MUINAISJÄÄNNÖKSET

37	Suuri-Läänä W	talontontti	historiallinen	
38	Ruokojärvi Ruumissaari	hautapaikat, hautasaaret	historiallinen	

### LÖYTÖPAIKAT

39	Kailampi	löytöpaikat	historiallinen	
40	Kailampi etelä	löytöpaikat	historiallinen, rautakautinen	
41	Heiniö N*	löytöpaikat	kivikautinen	



## Kiinteät muinaisjäännökset (uusi kohde\*)

### 7.1 Vangasjärvi\*

Nimi:	Vangasjärvi
Kunta:	Pieksämäki
Laji:	kiinteä muinaisjäännös
Mj.rekisteritunnus:	uusi kohde
Ajoitus:	kivikautinen
Muinaisj.tyyppi:	asuinpaikat
N	6907983
E	504467
Z/m.mpy	122,5 ± 2
Koord.selite	keskikoordinaatti
Aiemmat tutkimukset:	-



**Muinaisjäännösalue on rajattu punaisella vinorasterilla. Kaava-alueen raja on merkitty sinisellä viivalla.**

Havainnot 2019: Vangasjärven itärannalla, hautausmaan eteläpuolella, sijaitsee osin tuhoutunut kivikautinen asuinpaikka. Paikalta havaittiin rikkoontuneelta maanpinnalta kaksi kvartsi-iskosta ja palaneen luun pala. Löytöjä ei otettu talteen.

Löytöpaikan itäpuolella on metsittynyt vanha maanottoaika. Vanhaa rantatörmää, eli koskemattomalta vaikuttavaa aluetta, järven ja maanottoaikan välillä on jäljellä 5-6 metriä. Löydöt tehtiin rantatörmältä noin 15 metrin matkalta.



**Kvartsi-iskokset ja palaneen luun kappale löytyivät lapion kohdalta ja sen takaa, järven ja vanhan hiekkakuopan väliin jääneeltä kapealta kangakselta. Etelään.**

## 7.2 Kukkaroniemi

**1000008586**

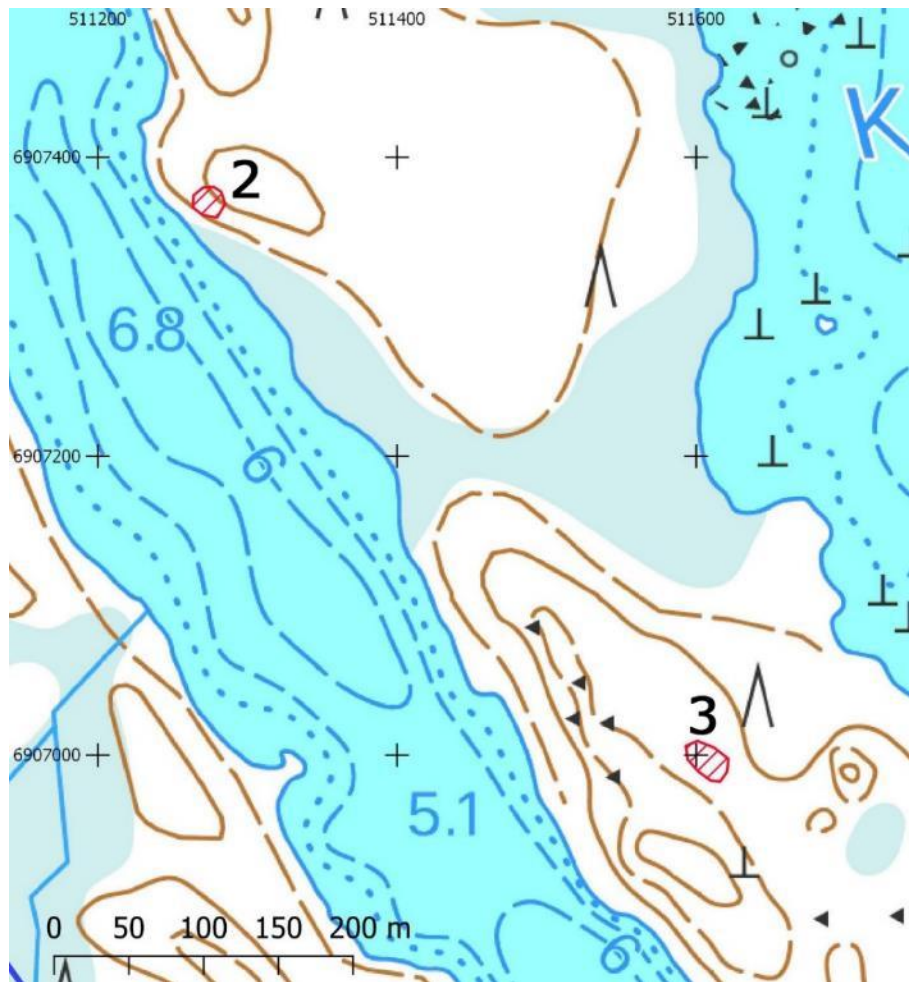
Nimi:	Kukkaroniemi
Kunta:	Pieksämäki
Laji:	kiinteä muinaisjäännös
Mj.rekisteritunnus:	1000008586
Ajoitus:	historiallinen aika
Muinaisj.tyyppi:	tervahauta
Lukumäärä:	1
N	6907371
E	511273
Z/m.mpy	123 ± 2
Koord.selite	keskikoordinaatti
Aiemmat tutkimukset:	Martti Koponen 2006 inventointi

Muinaisjäännösrekisteri:

-

Havainnot 2019:

Kukkaroniemen länsilaidalla sijaitsee halkaisijaltaan noin 12 m kokoinen tervahauta. Vallin paksuus on 3-3,5 m ja syvyyttä tervahaudalla on noin 90 cm. Hautaa kiertää osin epäselvä katkonainen oja. Halssiaukko antaa lounaaseen eli järven suuntaan.



**Muinaisjäännösalueet on rajattu punaisella vinorasterilla. Numerot ovat raportin kohdenumeroita.**



**Lapio on pystyssä tervahaudan vallin ulkolaidalla, tervahaudan edessä. Lounaaseen.**

### 7.3 Kukkaroniemi 2

1000008587

Nimi:	Kukkaroniemi 2
Kunta:	Pieksämäki
Laji:	kiinteä muinaisjäännös
Mj.rekisteritunnus:	1000008587
Ajoitus:	historiallinen aika
Muinaisj.tyyppi:	hiilimiilu
Lukumäärä:	1
N	6906994
E	511611
Z/m.mpy	123
Koord.selite	hiilimiilun koordinaatit
Aiemmat tutkimukset:	-

Kartta edellisen kohteen yhteydessä

Muinaisjäännösrekisteri:

-

Havainnot 2019:

Kukkaroniemen keskivaiheilla sijaitsee hiilimiilun ja siihen liittyvän hiilivaraston jäänteet. Martti Koposen inventointiraportissa (2006) mainitaan, että paikalla on opastaulu, jonka mukaan alueella on poltettu hiiltä 1940-luvulla häkäpönttöautojen tarpeisiin. Nyt opastaulua ei paikalta havaittu.

Hiilimiilun pohja on soikeahko ja halkaisijaltaan noin 8 m kokoinen. Se sijoittuu paikan läpi kulkevan polun itäpuolelle tiheän kuusikon kohdalle. Hiilivarasto on noin 4,5 x 4,5 kokoinen sammaloitunut keko, jonka korkeus on noin 1,7 m. Sammaloituneen keon raoista näkyy hiiltä. Hiilivarasto on ollut hirsikehikkoinen ja sen alaosassa on edelleen havaittavissa pahoin lahonneita hirsiiä.



**Hiilivarasto lapion takana. Lounaaseen.**



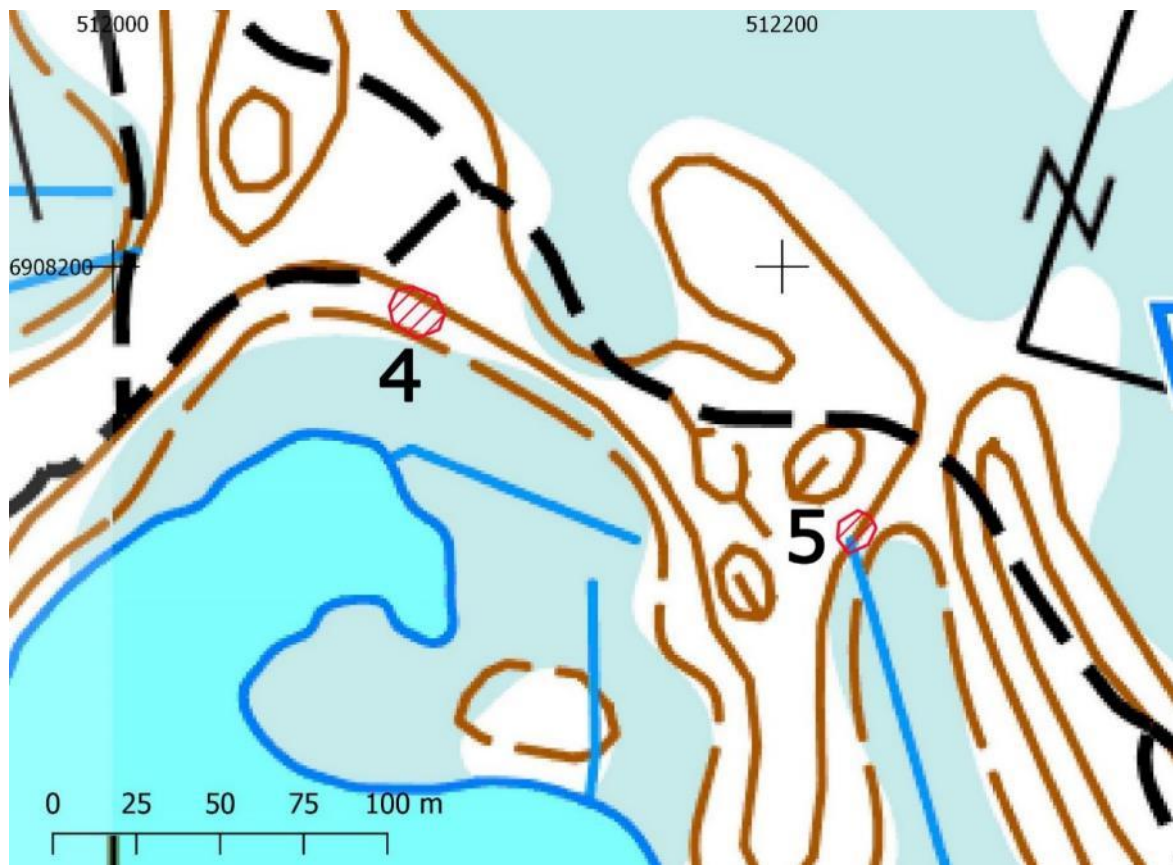
**Miilun pohja kuusikossa, lapion oikealla puolella. Koilliseen.**

#### 7.4 Hautonen N\*

Nimi:	Hautonen N
Kunta:	Pieksämäki
Laji:	kiinteä muinaisjäännös
Mj.rekisteritunnus:	uusi kohde
Ajoitus:	historiallinen aika
Muinaisj.tyyppi:	kuoppajäännös, hiilihauta?
Lukumäärä:	1
N	6908187
E	512090
Z/m.mpy	124
Koord.selite	keskikoordinaatti
Aiemmat tutkimukset:	-

Havainnot 2019:

Paikalta havaittiin noin 3 x 5,5 m kokoinen ja 1 m syvä kuoppa. Kokonsa ja sijaintinsa puolesta kuopan voisi tulkita yksittäiseksi pyyntikuopaksi. Kuopan pohjalle tehdystä koekuopasta paljastui kuitenkin noin 20 cm paksu pienten hiilen hippujen ja noen tummaksi värjäämää hiekkaa, joten kuoppaa on pidettävä hiilihautana.



**Muinaisjäännösalueet on rajattu punaisella vinorasterilla. Numerot ovat raportin kohdenumeroita.**



**Lapio pystyssä hiilihaudaksi tulkitussa kuopassa. Kaakkoon.**

## 7.5 Hautonen NE

**1000010972**

Nimi:	Hautonen NE
Kunta:	Pieksämäki
Laji:	kiinteä muinaisjäännös
Mj.rekisteritunnus:	1000010972
Ajoitus:	historiallinen aika
Muinaisj.tyyppi:	hiilimiilu
Lukumäärä:	1
N	6908121
E	512222
Z/m.mpy	125
Koord.selite	hiilimiilun keskipiste, koordinaatteja tarkennettu hieman
Aiemmat tutkimukset:	Martti Koponen 2006 inventointi

Kartta edellisen kohteen yhteydessä

Muinaisjäännösrekisteri:

Kohde sijaitsee pienen Hautosen järven itärannalla, sen itäpuolitse vievästä polusta noin 30 metrin päässä mäntyä kasvavalla hiekkakankaalla harjanteen reunalla. Mahdollinen hiilimiilu on halkaisijaltaan 2,5 metriä ja syvyydeltään 0,5 metriä.

Havainnot 2019: Muinaisjäännösrekisterin tiedot ovat ajan tasalla. Kuoppajäännöksen koordinaatteja tarkennettiin hieman.



**Lapio pystyssä kuoppajäännöksen pohjalla. Etelään.**

## 7.6 Mustonen NE\*

Nimi:	Mustonen NE
Kunta:	Pieksämäki
Laji:	kiinteä muinaisjäännös
Mj.rekisteritunnus:	uusi kohde
Ajoitus:	historiallinen aika
Muinaisj.tyyppi:	tervahauta ja hiilimiilu
Lukumäärä:	2
N	6907592
E	512834
Z/m.mpy	123 ±2
Koord.selite	tervahaudan koordinaatit
Aiemmat tutkimukset:	-



**Muinaisjäännösalue on rajattu punaisella vinorasterilla.**

Havainnot 2019:

Mustosen koillispuolella, hiekkateiden risteyksen pohjoispuolella, sijaitsee tervahaudan ja hiilimiilun jäännökset. Tervahauta on halkaisijaltaan noin 13 m, josta vallin osuus on noin 3-3,5m. Puilla tuettu halssiaukko aukeaa länteen. Tervahaudan pohja oli muutamasta kohdista rikkoontunut ja kovaksi palaneen savipohjan seasta näkyi muutama tiilen kappale.

Tervahaudan itäpuolella on hiilimiilun jäännökset. Pyöreän miilun pohjan koko on noin 14 m. Miilua kiertää matalat vallit ja sen ympäristössä on hiilen paloja.



Hiilimiilun itäpuolella on noin 2,5 x 4 metrin kokoisen rakennuksen perustus. Pienen perustuksen erottaa lahonneista hirsistä ja hiilen kappaleista: kyseessä voisi olla hiilivaraston perustus.

Jäännösten ikää ei tässä yhteydessä selvitetty tarkemmin, mutta varsinkin tervahauta vaikuttaa verrattain nuorelta (halssiaukon säilyneet puut ja sen pohjalta todetut tiilen palat). Kohde katsottiin kuitenkin tässä yhteydessä muinaisjäännökseksi.

**Tervahaudan  
puilla tuettu  
halssiaukko.  
Itään.**



**Mahdollisen hiili-  
varaston perus-  
tus. Itään.**

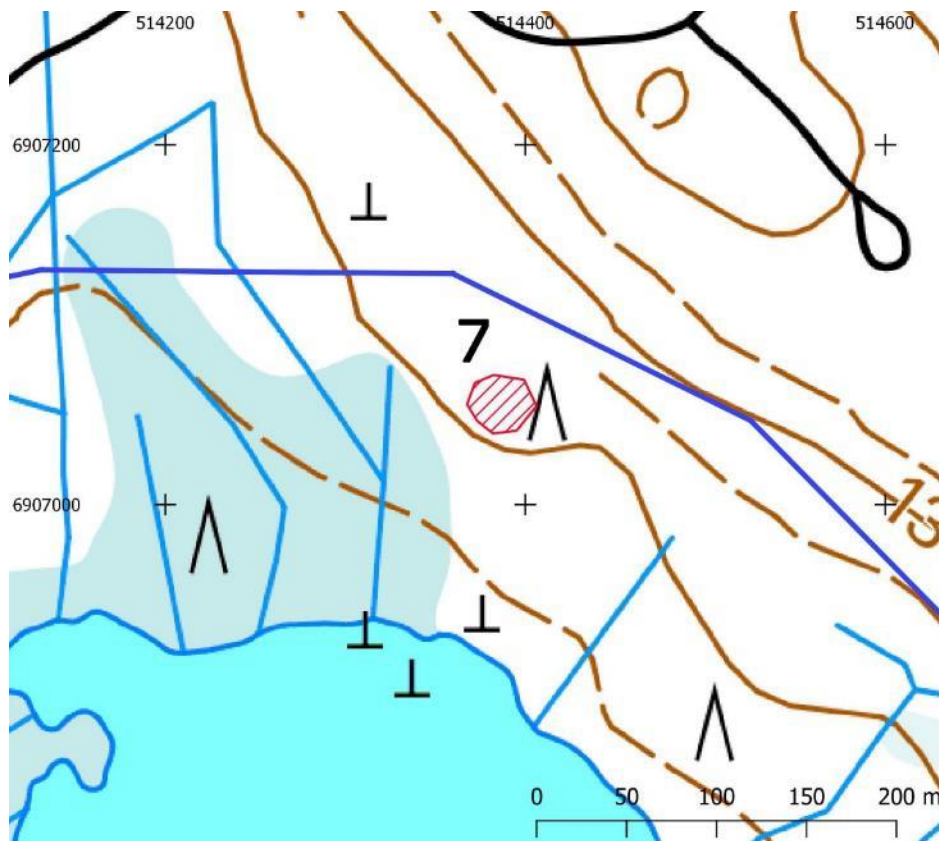


**Hiilimiilun perus-  
tus. Pohjoiseen.**



## 7.7 Kostiaisenlampi

Nimi:	Kostiaisenlampi
Kunta:	Pieksämäki
Laji:	kiinteä muinaisjäännös
Mj.rekisteritunnus:	uusi kohde
Ajoitus:	historiallinen aika
Muinaisj.tyyppi:	tervahauta
Lukumäärä:	1
N	6907056
E	514385
Z/m.mpy	126
Koord.selite	tervahaudan keskipiste
Aiemmat tutkimukset:	-



**Muinaisjäännösalue on rajattu punaisella vinorasterilla.**

Havainnot 2019: Kostiaisenlammen pohjoispuolella sijaitsee halkaisijaltaan noin 20 m kokoinen tervahauta. Laakean tervahaudan vallin paksuus on á 5-6 metriä ja sen halssiaukko aukeaa kohti etelää.



**Kostiaisenlammen pohjoispuolella sijaitsevan tervahaudan etelälaitaa. Kuvasta heikosti erottuva halssiaukko on kuvan keskellä. Pohjoiseen.**

## 7.8 Mustonen

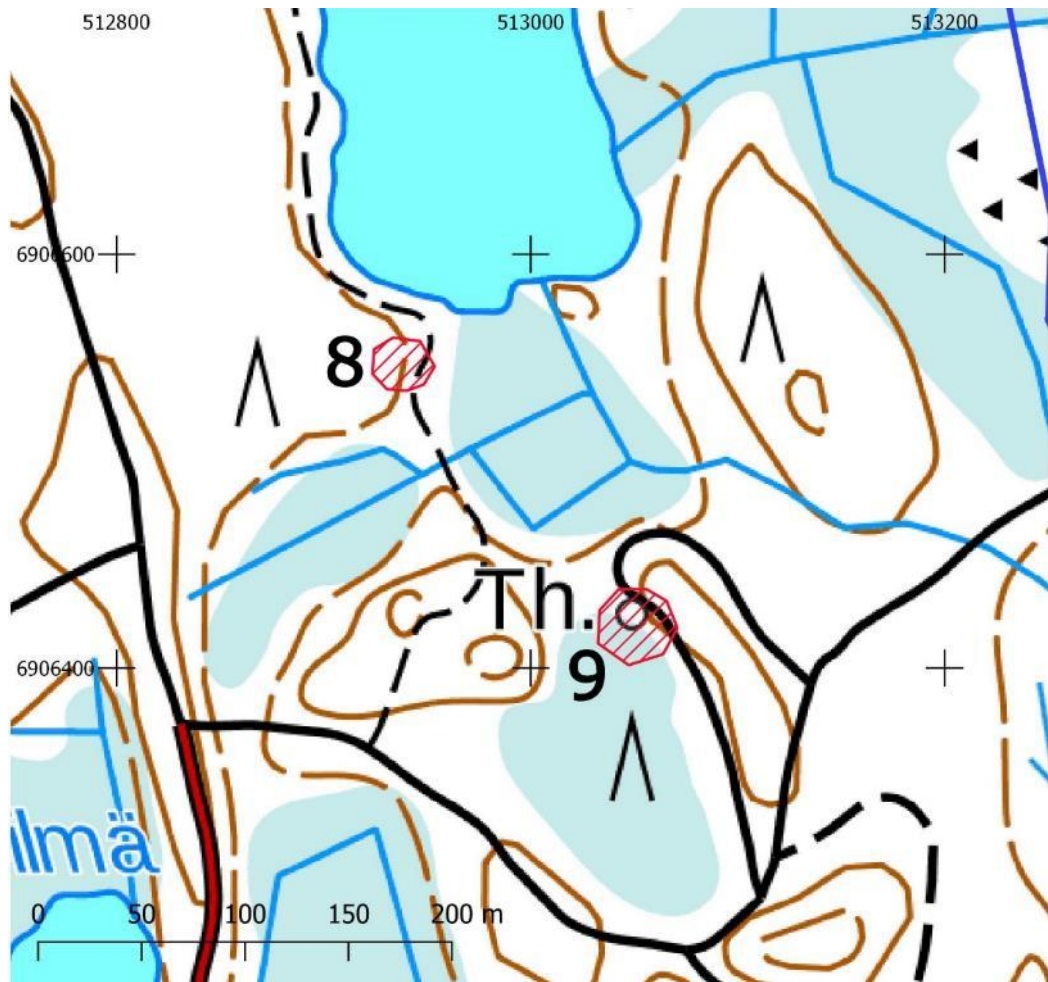
**1000008588**

Nimi:	Mustonen
Kunta:	Pieksämäki
Laji:	kiinteä muinaisjäännös
Mj.rekisteritunnus:	1000008588
Ajoitus:	historiallinen aika
Muinaisj.tyyppi:	tervahauta
Lukumäärä:	1
N	6906547
E	512938
Z/m.mpy	123
Koord.selite	tervahaudan keskipiste, koordinaatteja tarkennettu hieman
Aiemmat tutkimukset:	Martti Koponen 2006 inventointi

Muinaisjäännösrekisteri:

-

Havainnot 2019: Paikalla sijaitsee selkeästi maastossa erottuva tervahauta, jonka halkaisija on noin 13 m, josta vallia á 4-5 m. Syvyyttä haudalla on 60-80 cm. Tervahaudan halssiaukko aukeaa kohti itää, kohti suota.



**Muinaisjäännösalueet on rajattu punaisella vinorasterilla.**



**Lapio pystyssä tervahaudan keskellä. Pohjoiseen.**

## 7.9 Mustonen S\*

Nimi:	Mustonen S
Kunta:	Pieksämäki
Laji:	kiinteä muinaisjäännös
Mj.rekisteritunnus:	uusi kohde
Ajoitus:	historiallinen aika
Muinaisj.tyyppi:	tervahauta
Lukumäärä:	1
N	6906422
E	513051
Z/m.mpy	124
Koord.selite	tervahaudan keskipiste
Aiemmat tutkimukset:	

Kartta edellisen kohteen yhteydessä

Havainnot 2019: Paikalla sijaitsee peruskartallekin merkitty tervahauta. Puiden peittämän tervahaudan halkaisija on noin 20 m. Vallien korkeus haudan ulkopuolelta on korkeimmillaan 1,3 m – vallien paksuus on 4,5-5,5 m. Halssiaukko aukeaa suolle, kohti etelää.

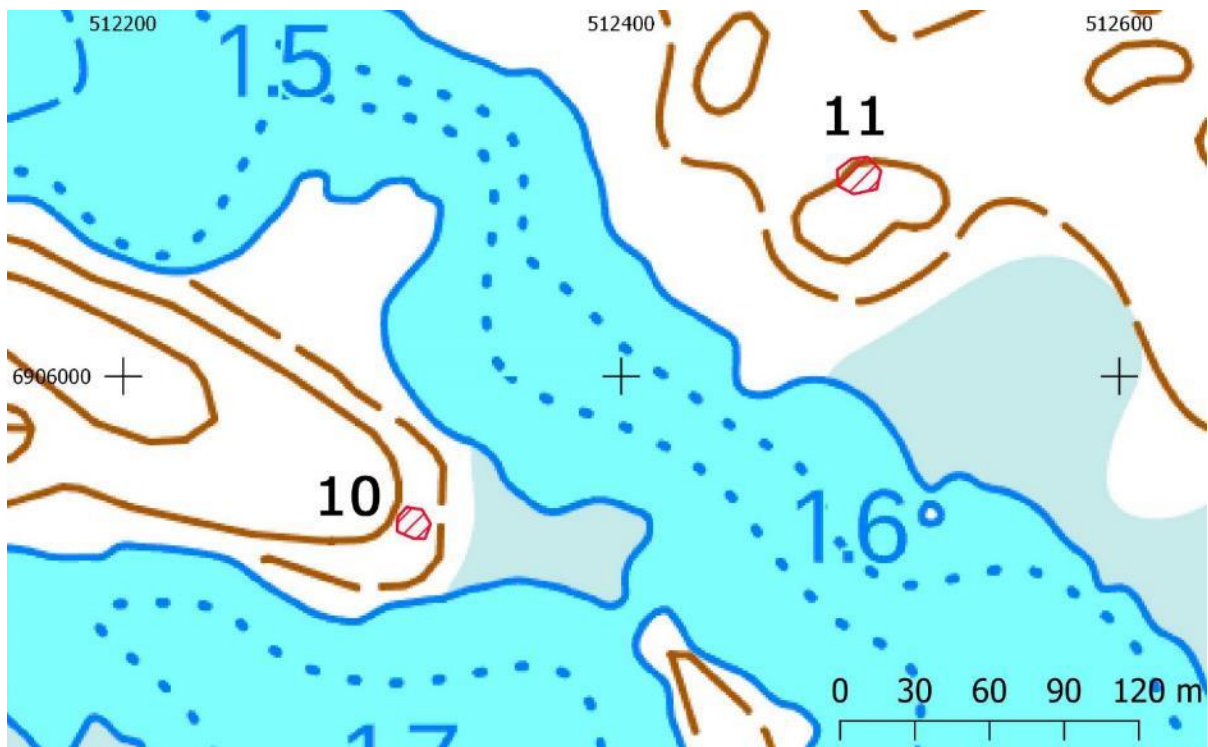


**Puiden peittämä tervahauta. Pohjoiseen.**

## 7.10 Kukkarojärvi SW

1000008585

Nimi:	Kukkarojärvi SW
Kunta:	Pieksämäki
Laji:	kiinteä muinaisjäännös
Mj.rekisteritunnus:	1000008585
Ajoitus:	historiallinen aika
Muinaisj.tyyppi:	hiilihauta
Lukumäärä:	1
N	6905942
E	512316
Z/m.mpy	123
Koord.selite	kuoppajäännöksen keskipiste, koordinaatteja tarkennettiin hieman
Aiemmat tutkimukset:	Martti Koponen 2006 inventointi



**Muinaisjäännösalueet on rajattu punaisella vinorasterilla.**

Muinaisjäännösrekisteri:

-

Havainnot 2019:

Kukkarojärven eteläosassa kohti itää työntyvän niemen päällä on useita erikokoisia kuoppia. Martti Koponen on inventoinut paikan vuonna 2006, jolloin paikalta havaittiin kahdeksan kuoppaa. Osan kuopista arveltiin liittyvän hiilenpolttoon ja osan olevan säilytyskuoppia.

Syksyllä 2019 paikalta havaittiin neljä kuoppaa. Näistä itäisin sijaitsee niemen laen itäosassa, on muodoltaan pyöreä ja kooltaan noin 3 m. Syvyyttä tällä kuopalla on

noin 1 m. Kuoppaan ei tehty koekuoppaa, koska maastossa tätä kuoppaa erehdyttiin pitämään muinaisjäännösrekisterin mukaisena pistekohteena. Kuoppa on paksun sammalkerroksen peittämä ja vaikuttaa päällisin puolin hiilihaudalta.

Muut havaitut kuopat sijaitsevat enemmän niemen laen keskikohdalla ja ovat kooltaan vaihtelevia: 1 x 2 – 2,5 x 3,5 m. Syvyyttä kuopilla on 40 cm-1,5 m. Syvemmät kuopat ovat terävälaitaisia.

Itäisintä havaittua kuoppaa lukuun ottamatta niiden laiduille ja pohjille tehtiin useita koekuoppia. Yhdestäkään koekuopasta ei havaittu hiiltä tai nokea, joten kuopat eivät voi olla hiilihautoja. Muutamasta koekuopasta todettiin alle sentin vahvuinen huuhtoutumiskerros, osasta kuopista ei sitäkään, joten kuopat eivät voi olla kovin vanhoja. Säilytyskuopiksikin ne ovat oudon korkealla, niemen lakialueen päällä. Voisiko suuremmat kuopat olla esim. maanotto-/maantestikuoppia ja pienemmät metsänlaikutuksessa syntyneitä kuoppia?

Paikan muinaisjäännösrajaus tehtiin nyt pitämään sisällään ainoastaan itäisimmän kuopan alueen. Kuoppajäännösten ajoituksen ja funktion tarkentuessa muinaisjäännösalue voi kattaa koko niemen lakialueen itäosan.

**Itäisin niemen lakialueen kuoppa, joka päällisin puolin vaikuttaa hiilihaudalta. Kaakkoon.**



**Syvä ja teräväreunainen kuoppa, johon tehdystä koekuopasta ei todettu hiiltä, nokea tai huuhtoutumiskerrosta. Luoteeseen.**





**Mäen laella oleva matala ja loivareunainen kuoppa, joka on mahdollisesti metsänlaikutuksen tulosta. Luoteeseen.**

### 7.11 Kukkarojärvi SE\*

Nimi:	Kukkarojärvi SE
Kunta:	Pieksämäki
Laji:	kiinteä muinaisjäännös
Mj.rekisteritunnus:	uusi kohde
Ajoitus:	historiallinen aika
Muinaisj.tyyppi:	tervahauta
Lukumäärä:	1
N	6906082
E	512495
Z/m.mpy	125
Koord.selite	tervahaudan keskipiste
Aiemmat tutkimukset:	-

Kartta edellisen kohteen yhteydessä

Havainnot 2019: Kukkarojärven eteläosan itäpuolella, kuusivaltaisessa metsässä sijaitsee noin 16 m kokoinen tervahauta. Haudan vallit ovat noin 5 m paksuiset ja sen halssi aukeaa luoteeseen. Tervahautaa kiertää osin epäselvä katkonainen oja.





**Tervahauta Kukkarojärvi SE. Länteen.**

**7.12 Pyijy**

**1000029244**

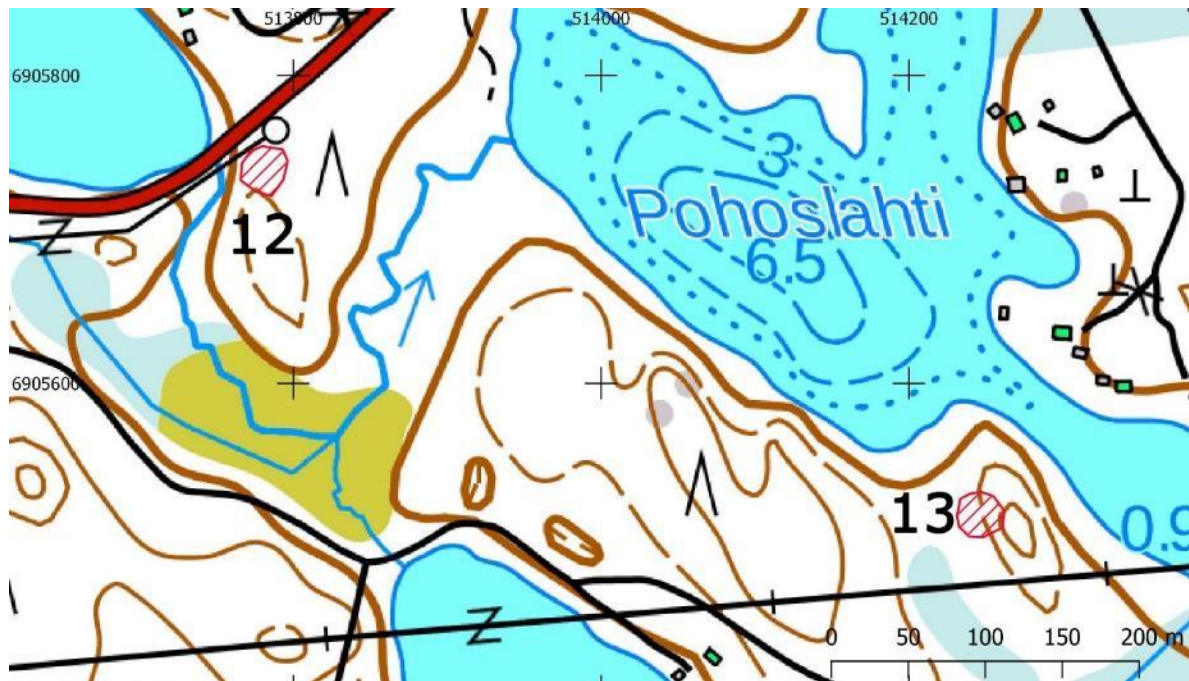
Nimi:	Pyijy
Kunta:	Pieksämäki
Laji:	kiinteä muinaisjäännös
Mj.rekisteritunnus:	1000029244
Ajoitus:	historiallinen aika
Muinaisj.tyyppi:	tervahauta
Lukumäärä:	1
N	6905739
E	513779
Z/m.mpy	121
Koord.selite	tervahaudan keskikohta
Aiemmat tutkimukset:	Esa Hertell 2015 inventointi

Muinaisjäännösrekisteri:

Kohde sijaitsee Pieksämäen hautausmaalta noin 6,4 km itäkaakkoon Pyijy-järven kaakkoispuolella. Järven lasku-uoman suun itäpuolella on hiekkainen mäennypylä, jonka pohjoisreunalla on tervahauta. Haudan halkaisija on noin 9m ja syvyys 1,5m. Haudan pohjoispuolella on syvä hiekkakuoppamainen kuoppa, jota lienee käytetty tervanlaskukuoppana. Haudan kohdalla kasvaa kuusikkoa.

Havainnot 2019:

Muinaisjäännösrekisterin tiedot ovat ajan tasalla. Kohteelle tehtiin muinaisjäännösrajaus.



**Muinaisjäännösalueet on rajattu punaisella vinorasterilla.**



**Pyijyn tervahauta. Kuvan oikeassa laidassa näkyy tervanlaskukuoppa. Etelälounaaseen.**

## 7.13 Pohoslahti

**1000029242**

Nimi:	Pohoslahti
Kunta:	Pieksämäki
Laji:	kiinteä muinaisjäännös
Mj.rekisteritunnus:	1000029242
Ajoitus:	historiallinen aika
Muinaisj.tyyppi:	tervahauta
Lukumäärä:	1
N	6905513
E	514241
Z/m.mpy	121 ± 2
Koord.selite	tervahaudan keskikohta
Aiemmat tutkimukset:	Esa Hertell 2015 inventointi Teemu Tiainen ja Timo Sepänmaa 2016 inventointi

Kartta edellisen kohteen yhteydessä.

Muinaisjäännösrekisteri:

Kohde sijaitsee Pieksämäen hautausmaalta noin 6,9 km itäkaakkoon Ruokojärven Pohoslahden etelärannalla. Pienen mäen länsireunalla on valtava tervahauta korkeine valleineen. Haudan halkaisija on noin 15 m ja syvyys noin 3 m. Tervahauta kasvaa tuuhea lehtipuuvesakkoa ja pensaikkoa, mutta muuten alueen puusto on mäntyvaltaista. Tervahaudasta noin 60 m länsiluoteeseen on neliönmuotoinen valillinen kuoppajäännös, joka saattaa liittyä suureen tervahautaan. Kuopan koko on noin 2,5x2,5 m ja syvyys 0,5 m.

Inventointi 2016: Tervahaudan halkaisija on valleineen noin 23 metri.

Havainnot 2019: Muinaisjäännösrekisterin tiedot ovat ajan tasalla. Tervahaudan päällä ja ympärillä kasvaa paljon nuorehkoa lehtipuuta.

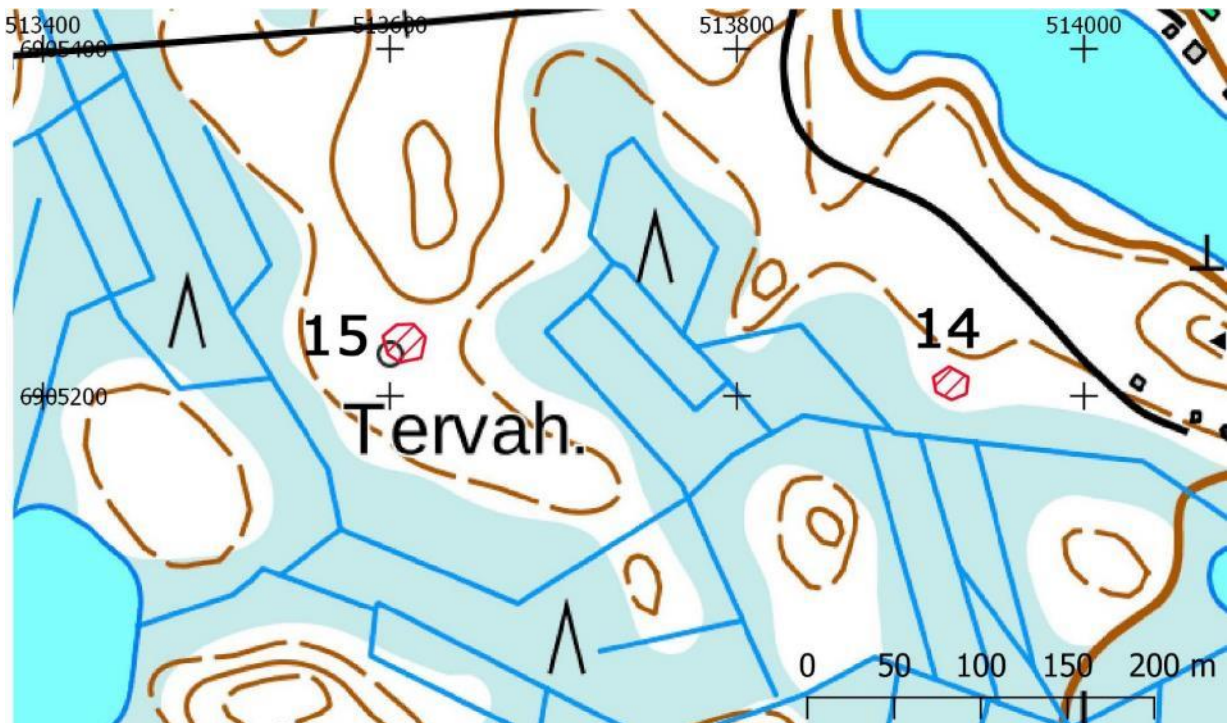


Pohoslahden pusikoitunut tervahauta. Luoteeseen.

## 7.14 Mustalampi

**1000029241**

Nimi:	Mustalampi
Kunta:	Pieksämäki
Laji:	kiinteä muinaisjäännös
Mj.rekisteritunnus:	1000029241
Ajoitus:	historiallinen aika
Muinaisj.tyyppi:	hiilimiilu
Lukumäärä:	1
N	6905206
E	513923
Z/m.mpy	121 ± 2
Koord.selite	hiilimiilun keskikohta
Aiemmat tutkimukset:	Esa Hertell 2015 inventointi



**Muinaisjäännösalueet on rajattu punaisella vinorasterilla.**

**Muinaisjäännösrekisteri:**

Kohde sijaitsee Pieksämäen hautausmaalta noin 6,7 km itäkaakkoon, tien 23 eteläpuolella. Mustalammen luoteispäässä olevan hiekkakankaan eteläreunalla on hiilimiilu. Alueen metsä on hakattu ja pohja muokattu, ja miiluun osuneista laikutuksista löytyy runsaasti hiiltä. Miilu on kumpumallinen ja halkaisijaltaan noin 10 m. Ympäriällä on kuoppien kehä. Osa kuopista on säilynyt ehjinä.

**Havainnot 2019:**

Paikalla olevan hiilimiilun kooksi hahmotettiin noin 7 x 4 m ja sitä kiertää katkonainen oja, eli kuoppien kehä. Paikalta hakattu metsä ei ole kasvanut juurikaan sitten viime tarkastuksen (2015 Hertell) ja rikkonaisen maanpinnan kohdilta näkyy hiilen kappaleita.



**Lapio pystyssä hiilimiilun keskellä. Etelään.**

**7.15 Kailampi 2**

**1000029240**

Nimi:	Kailampi 2
Kunta:	Pieksämäki
Laji:	kiinteä muinaisjäännös
Mj.rekisteritunnus:	1000029240
Ajoitus:	historiallinen aika
Muinaisj.tyyppi:	tervahauta
Lukumäärä:	1
N	6905231
E	513607
Z/m.mpy	124
Koord.selite	tervahaudan keskikohta
Aiemmat tutkimukset:	Esa Hertell 2015 inventointi

Kartta edellisen kohteen yhteydessä.

Muinaisjäännösrekisteri:

Kohde sijaitsee Pieksämäen hautausmaalta noin 6,4 km kaakkoon, tien 23 eteläpuolella, Kailammen ja Mustalammen välissä olevan hiekkapohjaisen harjanteen eteläosassa. Paikalla on tervahauta, joka on merkitty myös peruskarttaan. Haudan

halkaisija vallilta vallille on noin 7 m ja syvyys n 0,8 m. Ympärillä on kuoppien kehä. Puusto on varttunutta kuusikkoa.

Havainnot 2019: Muinaisjäännösrekisterin tiedot ovat ajan tasalla. Tervahaudan vallit ovat ketuntai mäyränkolojen pirstaloimat.



**Tervahauta kuvattuna kohti pohjoista.**

## 7.16 Pieni-Tuoppu

**594010025**

Nimi:	Pieni-Tuoppu
Kunta:	Pieksämäki
Laji:	kiinteä muinaisjäännös
Mj.rekisteritunnus:	594010025
Ajoitus:	kivikautinen
Muinaisj.tyyppi:	asuinpaikat
Lukumäärä:	1
N	6904755
E	513274
Z/m.mpy	121
Koord.selite	Muinaisjäännösrekisterin mukainen koordinaattipiste
Aiemmat tutkimukset:	Pekka Tarkiainen 1986 irtolöytö



**Muinaisjäännösalueet on merkitty punaisella vinorasterilla. Oranssit pallot ovat irtolöytöpaikkoja. Numerot viittaavat raportin kohdenumeroihin.**

Muinaisjäännösrekisteri:

Asuinpaikka sijaitsee Ison-Tuopun pohjoispään ja Pienen-Tuopun nykyisin suona olevan pohjoisosan välisellä hiekkakankaalla. Alueen halki kulkee Ison- ja Pienen-Tuopun välikannakselle tie, jonka länsipuolella on hiekkakuoppa. Asuinpaikkalöydöt ovat tulleet tämän hiekkakuopan reunalta sekä tien varresta.

Löydöt: KM 23483:1-3, nro 1: Saviastian paloja (2 kpl), koristelemattomia, sekoitteenä hiekkaa, väriltään ruskeaa. Nro 2: Kvartsi-iskoksia (17 kpl) Nro 3: Palanutta luuta (32 kpl).

Havainnot 2019:

Kohde tarkastettiin inventoinnin yhteydessä. Mäen (ja tien) länsipuolelta on otettu maata, mutta mäen eteläosa, tien molemmin puolin, vaikuttaa koskemattomalta. Rikkoontuneiden maanpintojen ja teiden leikkausten tarkastelun lisäksi alueelle tehtiin useita koekuoppia, mutta kiinteästä muinaisjäännöksestä ei saatu havainnoja.

Kohteelle laadittiin pieni muinaisjäännösrajaus muinaisjäännösrekisterin tietojen ja paikalla nähdyin perusteella, mutta kohteen tarkempi rajaaminen vaatisi arkeologisen tarkkuusinventoinnin tai koekaivauksen.



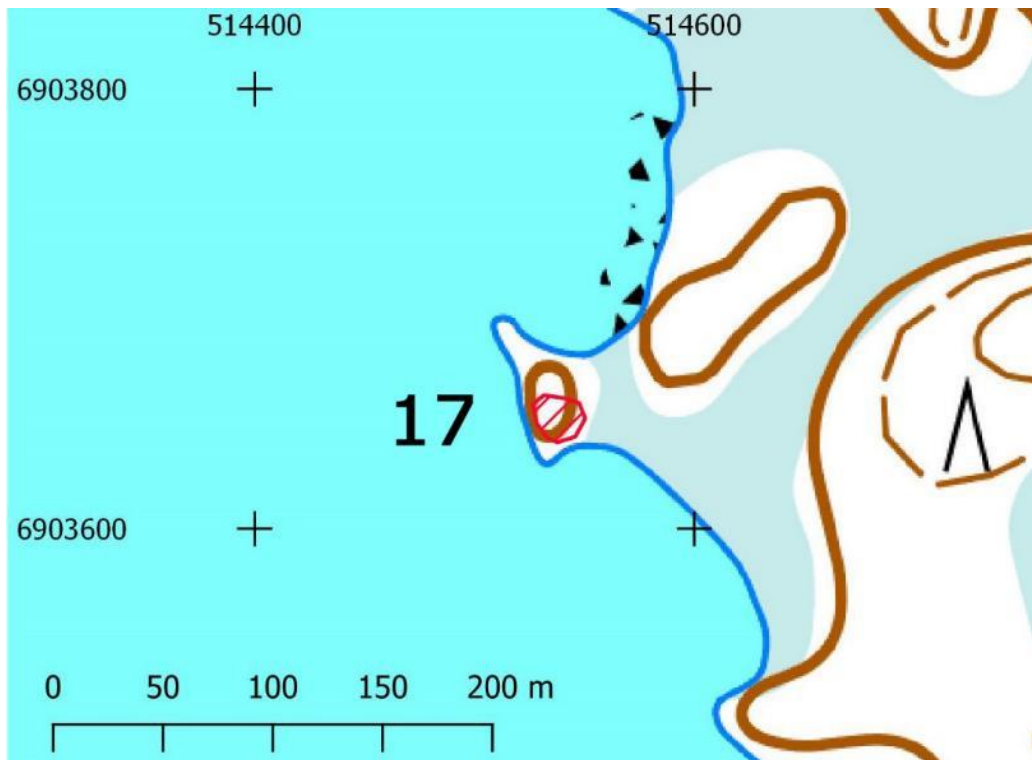


**Muinaisjäännösrekisterin mukainen muinaisjäännöspiste sijoittuu harvassa männikössä olevan kuusen kohdalle tien vasempaan laitaan. Kuusen tasalla, tien molemmin puolin, on koskemattomalta vaikuttavaa maastoa. Pohjoiseen.**

## 7.17 Iso-Tuoppu

**594010026**

Nimi:	Iso-Tuoppu
Kunta:	Pieksämäki
Laji:	kiinteä muinaisjäännös
Mj.rekisteritunnus:	594010026
Ajoitus:	kivikautinen
Muinaisj.tyyppi:	asuinpaikka
Lukumäärä:	1
N	6903656
E	514534
Z/m.mpy	120 ± 2
Koord.selite	Muinaisjäännösrekisterin mukainen koordinaattipiste
Aiemmat tutkimukset:	Pekka Tarkiainen 1986 irtolöytö



**Muinaisjäännösalue on rajattu punaisella vinorasterilla.**

Muinaisjäännösrekisteri:

Asuinpaikka sijaitsee Ison-Tuopun itärannalla olevan pienen niemen kärjessä. Niemi on mäntyä kasvavaa moreenimaata. Asuinpaikkalöydöt ovat tulleet esille moreenimäen laelta, kaatuneen puun juurakosta.

Löydöt: KM 23484:1-2, nro 1: Saviastian paloja (3 kpl), koristelemattomia, sekoitteenä asbestia, väriltään ruskeita ja punertavia. Nro 2: Retusoitu iskos, kvartssia.

Havainnot 2019:

Niemen eteläosa on sen muuta osaa korkeampi kallioinen ja kivinen pienialainen kohouma. Niemen pohjoisosa on kosteapohjaista kivikko. Kivisyyden vuoksi niemen korkeammalle osalle saatiin tehtyä vain muutama koekuoppa: niiden kohdalla kivien väleissä oli hiekkaa. Yhdestä koekuopasta löytyi palaneen luun pieniä muruja, joita otettiin talteen muutamia paloja. Palaneen luut palat on talletettu Kansallismuseon kokoelmiin numerolla KM 42230:1 (diar 20.9.2019).

Kohteelle laadittiin muinaisjäännösrajaus, joka perustuu muinaisjäännösrekisterin tietoihin, niemen kärjen topografiaan sekä löydölliseen koekuoppaan.



**Muinaisjäännösalue sijoittuu niemen eteläkärjen korkeammalle alueelle. Kuvattu korkeamman alueen itäpuolelta kohti länttä.**

**7.18 Tuoppuniemi 2**

**594010039**

Nimi:	Tuoppuniemi 2
Kunta:	Pieksämäki
Laji:	kiinteä muinaisjäännös
Mj.rekisteritunnus:	594010039
Ajoitus:	kivikautinen
Muinaisj.tyyppi:	asuinpaikat
Lukumäärä:	
N	6904155
E	515043
Z/m.mpy	121
Koord.selite	Muinaisjäännösrekisterin mukainen koordinaattipiste
Aiemmat tutkimukset:	Timo Jussila 2000 tarkastus



**Muinaisjäännösalueet on rajattu punaisella vinorasterilla.**

Muinaisjäännösrekisteri:

Asuinpaikka sijaitsee Ruokojärven länsirannalla, laajan Tuopunkankaan koillis-laidalla, järven rannassa. Asuinpaikkalöydöt ovat tulleet esille koekuopasta.

Löydöt: KM 32329:1-2, nro 1: Saviastian pala, koristeeton ja rapautunut palanen, löydetty koekuopasta. Nro 2: Kvartsi-iskos, löydetty koekuopasta.

Havainnot 2019:

Paikka on loivasti kohti koillista viettävää avarapohjaista mäntykangasta. Muinaisjäännösrekisterin mukaisen koordinaattipisteen ympäristöön tehtiin yli kymmenen koekuoppa noin 15 x 35 m kokoiselle alueelle, mutta havaintoja muinaisjäännöksestä ei saatu. Aiempien tietojen perusteella paikalla on mitä ilmeisimmin kivikautinen asuinpaikka. Kohteelle tehtiin pieni muinaisjäännösalue-rajaus, mutta sen todellisen laajuuden selvittäminen vaatisi arkeologisen tarkkuusinventoinnin tai koe-kaivauksen.



**Kivikautiset löydöt on tehty kuvassa näkyvältä alueelta. Kaakkoon.**

## 7.19 Tuoppuniemi 5\*

Nimi:	Tuoppuniemi 5
Kunta:	Pieksämäki
Laji:	kiinteä muinaisjäännös
Mj.rekisteritunnus:	uusi kohde
Ajoitus:	historiallinen
Muinaisj.tyyppi:	kuoppajäännös, hiilihauta
Lukumäärä:	1
N	6904039
E	515174
Z/m.mpy	118
Koord.selite	kuoppajäännöksen keskikohta
Aiemmat tutkimukset:	-

Kartta edellisen kohteen yhteydessä.

Havainnot 2019: Tuopunkankaan koillisosassa sijaitsee yksittäinen kuoppajäännös. Kuoppa sijoittuu pienen lahdelman laidalle. Kuopalla on syvyyttä noin metri ja halkaisijaltaan se on noin kolme metriä. Kuopan pohjalle tehtiin koekuoppa, josta paljastui noin 30 cm paksuinen hiilen ja noen sekainen tumma hiekka. Kuoppajäännös tulkitaan näillä perusteilla hiilihaudaksi.



**Lapio pystyssä kuoppajäännöksen keskellä. Pohjoisluoteeseen.**

## 7.20 Tuoppuniemi 3

**594010040**

Nimi:	Tuoppuniemi 3
Kunta:	Pieksämäki
Laji:	kiinteä muinaisjäännös
Mj.rekisteritunnus:	594010040
Ajoitus:	kivikautinen
Muinaisj.tyyppi:	asuinpaikat
Lukumäärä:	
N	6903935
E	515353
Z/m.mpy	122
Koord.selite	Muinaisjäännösrekisterin mukainen koordinaattipiste
Aiemmat tutkimukset:	Timo Jussila 2000 tarkastus

Kartta kohteen 18 Tuoppuniemi 2 yhteydessä.

Muinaisjäännösrekisteri:

Asuinpaikka sijaitsee Ruokojärven länsirannalla, laajan Tuopunkankaan koillis-laidalla, järven rannassa. Asuinpaikkalöydöt ovat tulleet esille koekuopasta.

Löydöt: KM32330:1-2, nro 1: Kvartsi-iskoksia (3 kpl), koekuopasta. Nro 2: Palanutta luuta (6 kpl), koekuopasta.

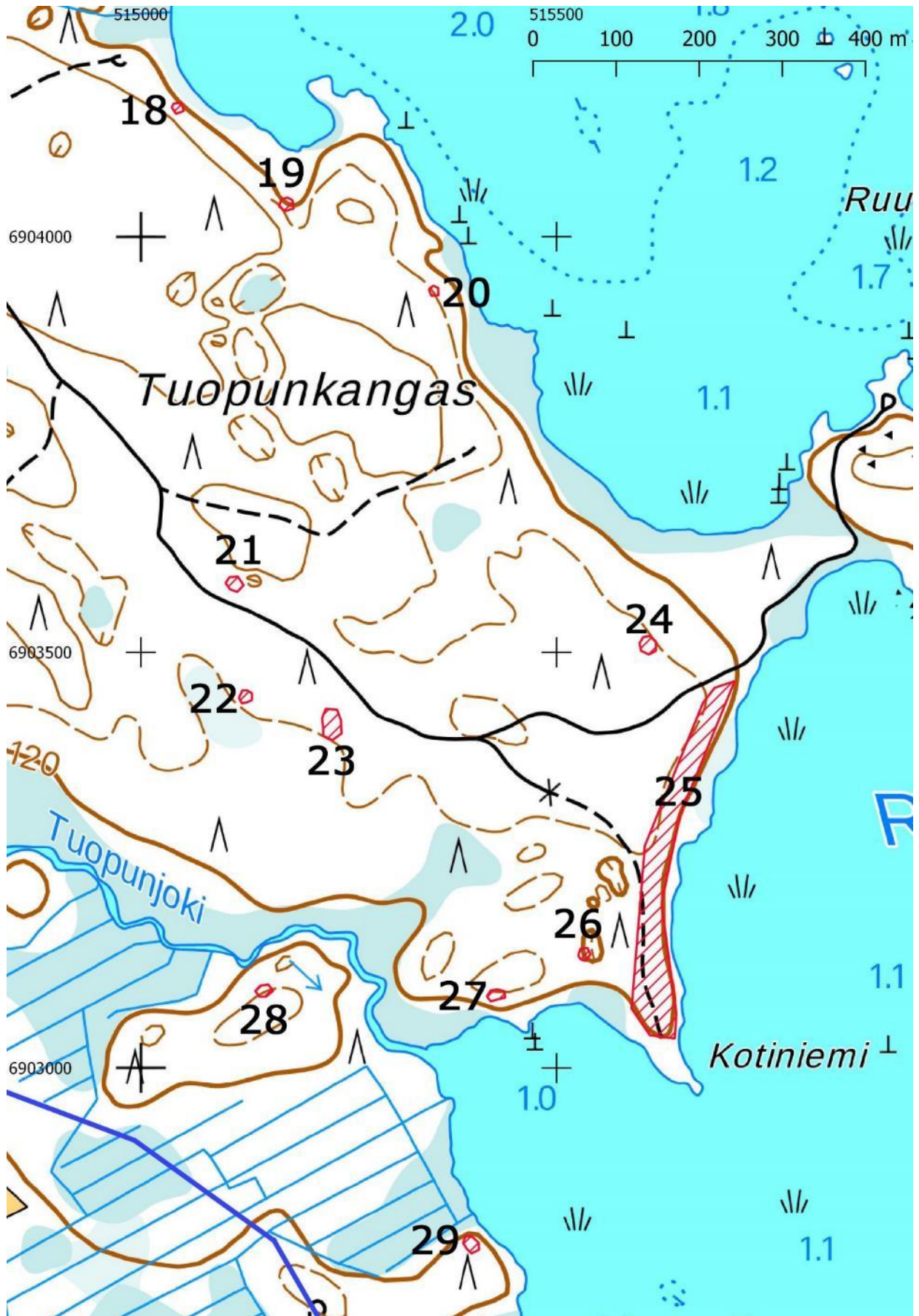
Havainnot 2019: Paikka on loivasti kohti itäkoillista viettävää avarapohjaista mäntykangasta. Muinaisjäännösrekisterin mukaisen koordinaattipisteen ympäristöön tehtiin 15 koe-kuoppa noin 20 x 40 m kokoiselle alueelle, mutta havaintoja muinaisjäännöksestä ei saatu. Aikaisempien tietojen perusteella kohteelle tehtiin pieni muinaisjäännösalue-rajaus, mutta kohteen todellisen laajuuden ja luonteen selvittäminen vaatisi arkeologisen tarkkuusinventoinnin tai koekaivauksen.



**Kivikautinen asuinpaikka sijoittuu loivasti kohti järveä laskevaan maastoon. Luoteeseen.**

## 7.21 Tuopunkangas 1\*

Nimi:	Tuopunkangas 1
Kunta:	Pieksämäki
Laji:	kiinteä muinaisjäännös
Mj.rekisteritunnus:	uusi kohde
Ajoitus:	historiallinen
Muinaisj.tyyppi:	hiilimiilu
Lukumäärä:	1
N	6903583
E	515112
Z/m.mpy	123
Koord.selite	kuopan keskikohta
Aiemmat tutkimukset:	-



**Muinaisjäännösalueet on merkitty punaisella vinorasterilla. Numerot ovat tämän raportin kohdenumeroita.**



Havainnot 2019: Tuopunkankaan keskivaiheilta, niemen poikki kulkevan tien pohjoispuolella sijaitsee noin viiden metrin kokoinen kuoppa. Syvyyttä kuopalla on vajaa metri. Kuopan ympärillä on osin heikosti havaittavat matalat vallit. Kuopan pohja on neliömäinen, noin 2,5 x 2,5 m kokoinen. Kuopan pohjalle tehdystä koekuopasta paljastui noin 30 cm paksu hiilen palojen tummaksi värjäämä hiekka. Kyseessä on mitä ilmeisimmin hiilimiilun jäännös.



Lapio pystyssä hiilimiilun pohjalla. Koilliseen.

## 7.22 Tuopunkangas 2\*

Nimi:	Tuopunkangas 2
Kunta:	Pieksämäki
Laji:	kiinteä muinaisjäännös
Mj.rekisteritunnus:	uusi kohde
Ajoitus:	historiallinen?
Muinaisj.tyyppi:	kuoppajäännös, hiilihauta?
Lukumäärä:	1
N	6903447
E	515126
Z/m.mpy	123
Koord.selite	kuopan keskikohta
Aiemmat tutkimukset:	-

Kartta edellisen kohteen (21 Tuopunkangas 1) yhteydessä

Havainnot 2019: Tuopunkankaan keskiosasta tavattiin yksittäinen, halkaisijaltaan noin 2,5 m kokoinen, pyöreä ja loivapiirteinen kuoppa. Kuopan syvyys on noin 80 cm ja se sijoittuu vanhan rantaterassin päälle, noin 123 metrin korkeustasolle. Kuopan pohjalle tehdystä koekuopasta paljastui noin 25 cm paksuinen kerros pienten hiilen palojen ja noen tummaksi värjäämää hiekkaa. Koekuopan perusteella kuoppa tulkitaan yksittäiseksi hiilihaudaksi.



Lapio pystyssä kuopan pohjalla. Itäkaakkoon.

### 7.23 Tuopunkangas 3\*

Nimi:	Tuopunkangas 3
Kunta:	Pieksämäki
Laji:	kiinteä muinaisjäännös
Mj.rekisteritunnus:	uusi kohde
Ajoitus:	historiallinen?
Muinaisj.tyyppi:	kuoppajäännös, hiilihaudat?
Lukumäärä:	2
N	6903423
E	515228
Z/m.mpy	123 ± 1,5
Koord.selite	pohjoisempi kuoppa
Aiemmat tutkimukset:	-

Kartta kohteen 21 Tuopunkangas 1 yhteydessä

Havainnot 2019: Edellisestä kuoppajäännöksestä (22 Tuopunkangas 2) noin 100 m itään sijaitsee kaksi toistensa kaltaista kuoppaa. Kuopat ovat 14 metrin etäisyydellä toisistaan ja kooltaan samanlaisia. Kuopat ovat pyöreitä, halkaisijaltaan noin 2,5 kokoisia ja syvimmillään noin 90 cm syviä. Eteläisempi kuoppa on hieman pohjoisempaa teräväreunaisempi. Kuoppien ympärillä on matalat ja osin heikosti erottuvat reunavallit. Kuoppien pohjille tehtiin koekuopat, joista paljastui 25-30 cm paksu pienten hiilen palojen ja noen tummaksi värjäämää hiekkaa. Kuopat ovat todennäköisesti hiilihautoja.



**Eteläisempi kuoppajäännös. Lounaaseen.**



**Pohjoisempi kuoppa. Eteläisempi kuoppa sijaitsee taustalla näkyvän vasemman puoleisen matalan kuusen kohdalla. Etelään.**

## 7.24 Tuopunkangas 4\*

Nimi:	Tuopunkangas 4
Kunta:	Pieksämäki
Laji:	kiinteä muinaisjäännös
Mj.rekisteritunnus:	uusi kohde
Ajoitus:	historiallinen?
Muinaisj.tyyppi:	kuoppajäännös, hiilihauta?
Lukumäärä:	1
N	6903509
E	515609
Z/m.mpy	123
Koord.selite	kuopan keskikohta
Aiemmat tutkimukset:	-

Kartta kohteen 21 Tuopunkangas 1 yhteydessä

Havainnot 2019: Tuopunkankaan koillisosassa, noin 122,5 metrin korkeustasolla olevan vanhan terrassin laidalla sijaitsee yksittäinen kuoppajäännös. Kuopan koko mataline ja osin epäselvine valleineen on noin 6,5 m. Syvyyttä kuopalla on noin 1,3 m. Kuopan pohjalle tehdystä koekuopasta paljastui alle 5 cm paksuinen vaalea hiilen sekainen huuhtoutumiskerros, jonka alla oli pienten hiilen palojen sekaista ruskeaa hiekkaa.

Kuoppa tulkittiin nyt hiilihaudan jäännökseksi, vaikka sen voisi tulkita myös esimerkiksi yksittäiseksi pyyntikuopaksi. Kohteen luonteen tarkempi selvittäminen vaatisi kaivaustutkimuksia.



Lapio pystyssä kuoppajäännöksen pohjalla. Länteen.

## 7.25 Tuoppuniemi

594010009

Nimi:	Tuoppuniemi
Kunta:	Pieksämäki
Laji:	kiinteä muinaisjäännös
Mj.rekisteritunnus:	594010009
Ajoitus:	kivikautinen
Muinaisj.tyyppi:	asuinpaikat
Lukumäärä:	
N	6903066
E	515623
Z/m.mpy	120, alin
Koord.selite	Muinaisjäännösrekisterin mukainen koordinaattipiste
Aiemmat tutkimukset:	Timo Jussila 1983 inventointi Timo Jussila 2000 tarkastus

Kartta kohteen 21 Tuopunkangas 1 yhteydessä

Muinaisjäännösrekisteri:

Asuinpaikka sijaitsee Ruokojärven keskikohdalla, järven länsirannan hiekkakan-  
kaalla. Asuinpaikkalöydöt ovat tulleet esille koekuopasta metsäautotien päästä,  
Tuoppuniemen kaakkoiskärjestä eli Kotiniemestä. Koekuopan länsipuolella ranta-  
törmän päällä on kahden tervahaudan jäännökset.

Tästä paikasta noin 350 m pohjoiseen on koekuopasta havaittu heikohkoa kulttuu-  
rikerrosta, josta ei kuitenkaan ole tullut esille löytöjä.

Myrskytuhoja kesällä 2010: ks. seuranta.

Löydöt 1983: KM 21953:1-2, nro 1: Kvartsi-iskoksia (5 kpl). Nro 2: Palanutta luuta  
(12 kpl). Löydöt 2000 KM 32327, Kvartsi-iskoksia(4kpl), koekuopasta aivan alueen  
pohjoispäästä.

Havainnot 2019:

Kohteelle ei tehty koekuoppia. Paikan läpi käveltiin muutamaan otteeseen, mutta  
uusia havaintoja ei muinaisjäännöksestä saatu. Muinaisjäännösalueelle on pysty-  
tetty, ilmeisesti aivan viime vuosina, muutamia retkeilyopasteita.



**Muinaisjäännealueen keskiosassa oleva opastaulu, jossa on tietoa muinaisjäänneksestä. Koilliseen.**



**Muinaisjäännealueen pohjoisosaan pystytetty retkeilyopaste. Etelään.**

## 7.26 Tuoppuniemi 6\*

Nimi:	Tuoppuniemi 6
Kunta:	Pieksämäki
Laji:	kiinteä muinaisjäännös
Mj.rekisteritunnus:	uusi kohde
Ajoitus:	ajoittamaton
Muinaisj.tyyppi:	kuoppajäännös
Lukumäärä:	1
N	6903137
E	515534
Z/m.mpy	120
Koord.selite	kuopan keskikohta
Aiemmat tutkimukset:	-

Kartta kohteen 21 Tuopunkangas 1 yhteydessä

Havainnot 2019: Tuopunkankaan kaakkoiskulmalta tavattiin inventoinnin yhteydessä yksittäinen kuoppajäännös. Kuopan koko on noin 1,5 x 2 m ja syvyyttä sillä on noin 50 cm. Kuopan pohjalle tehdystä koekuopasta paljastui ainakin 35 cm syvyyteen saakka hiilen palojen tummaksi värjäämää hiekkaa, jossa oli seassa nyrkin kokoisia kiviä. Tämä kuoppa eroaa muista Tuopunkankaalta havaituista kuoppajäännöksistä juuri kivisyyteensä vuoksi. Kyseessä voi olla joko historiallisen ajan hiilihauta tai esihistoriallinen keittokuoppa.



**Lapio pystyssä kuopan laidalla. Kaakkoon.**

## 7.27 Tuopunjoki 1\*

Nimi:	Tuopunjoki 1
Kunta:	Pieksämäki
Laji:	kiinteä muinaisjäännös
Mj.rekisteritunnus:	uusi kohde
Ajoitus:	kivikautinen
Muinaisj.tyyppi:	asuinpaikat, asumuspainanteet
Lukumäärä:	2
N	6903088
E	515428
Z/m.mpy	121 ± 2
Koord.selite	itäisempi painanne
Aiemmat tutkimukset:	-

Kartta kohteen 21 Tuopunkangas 1 yhteydessä

Havainnot 2019: Tuopunkankaan kaakkoisosasta, Tuopunjoen suun koillispuolisesta niemestä havaittiin kaksi matalaa painannetta. Painanteet ovat noin kuuden metrin etäisyydellä toisistaan. Painanteet sijoittuvat kivikkoisen mäen eteläpuolella olevalle vähemmän kiviselle noin 10 metriä leveälle tasanteelle. Tasanteen alla maasto laskee loivasti etelään, kohti järveä.

Itäisemmän painanteen koko on noin 3,5 x 4 ja sen ympärillä on heikosti erottuvat vallit. Syvyyttä painanteella on noin 40 cm. Painanteen keskelle tehtiin tulokseton koekuoppa.

Läntisemmän painanteen koko on noin 3 x 4,5 m ja syvyys noin 40 cm. Sen itä-laidalle tehdystä koekuopasta löytyi harmaan huuhtoutumishiekan ja vaalean ruskean hiekan rajalta kolme kvartsi-iskosta ja palaneen luun kappale. Enempää koekuoppia paikalle ei tehty.

Havaintojen perusteella painanteet ovat kivikautisia asumuspainanteita. Löydöt talletetaan Kansallismuseon kokoelmiin numerolla KM 42231:1 ja 2 (diar. 20.9.2019).



**Lapio pystyssä itäisemmässä painanteessa. Kuvan oikealla laidalla läntisempi painanne. Kaakkoon.**





**Lapio pystyssä itäisemmässä painanteessa. Taustalla läntisempi painanne. Länsilounaaseen.**

## 7.28 Tuopunjoki 2\*

Nimi:	Tuopunjoki 2
Kunta:	Pieksämäki
Laji:	kiinteä muinaisjäännös
Mj.rekisteritunnus:	uusi kohde
Ajoitus:	historiallinen aika
Muinaisj.tyyppi:	kuoppajäännös, naurishauta
Lukumäärä:	
N	6903093
E	515148
Z/m.mpy	122
Koord.selite	kuopan keskikohta
Aiemmat tutkimukset:	-

Kartta kohteen 21 Tuopunkangas 1 yhteydessä

Havainnot 2019: Tuopunjoen eteläpuolen niemekkeeltä tavattiin noin 3,2 x 1,4 m kokoinen kuoppa, jonka syvyys on noin 50 cm. Kuoppa sijoittuu kiviseen maastoon, niemen korkeimman kohdan pohjoispuolelle. Muotonsa vuoksi kuoppa tulkittiin naurishaudaksi. Niemekkeeltä ei havaittu muita merkkejä mahdollisesta kaskiviljelystä.



**Naurishauta kuvattuna kohti itäkaakkoa.**

## 7.29 Ruokojärvi W\*

Nimi:	Ruokojärvi W
Kunta:	Pieksämäki
Laji:	kiinteä muinaisjäännös
Mj.rekisteritunnus:	uusi kohde
Ajoitus:	historiallinen aika
Muinaisj.tyyppi:	kuoppajäännökset, naurishaudat
Lukumäärä:	
N	6902785
E	515400
Z/m.mpy	121
Koord.selite	kaakon puoleisen kuopan keskikohta
Aiemmat tutkimukset:	-

Kartta kohteen 21 Tuopunkangas 1 yhteydessä

Havainnot 2019: Ruokojärven länsirannalta, noin 250 m Tuopunjoen suulta eteläkaakkoon sijaitsevalta niemeltä havaittiin inventoinnin yhteydessä kaksi naurishaudaksi tulkittua kuoppajäännöstä. Kuopat sijoittuvat niemen pohjoiskärkeen, kivikkoiseen kohti pohjoista laskevaan rinteeseen. Kaakonpuoleinen kuoppa on noin 2 x 1 m kokoine ja 50 cm syvä. Siitä noin 8 m luoteeseen sijoittuva toinen kuoppa on noin 1,5 x 2,5

m kokoinen ja 50-80 cm syvä. Kuoppiin tehdyistä koekuopista ei todettu huuhtoutumiskerrosta eikä kivennäismaata. Naurishaudoiksi tulkittujen kuoppien lähimaastosta ei havaittu muita merkkejä mahdollisesta kaskeamisesta.



**Kuvan etualalla kaakonpuoleinen naurishauta. Taustalla näkyvä lapio on pystyssä luoteenpuoleisen naurishaudan laidalla. Luoteeseen.**



**Luoteenpuoleinen naurishauta. Pohjoiseen.**

### 7.30 Huutoniemi 1

1000022076

Nimi:	Huutoniemi 1
Kunta:	Pieksämäki
Laji:	kiinteä muinaisjäännös (aiemmin mahdollinen muinaisjäännös)
Mj.rekisteritunnus:	1000022076
Ajoitus:	historiallinen aika
Muinaisj.tyyppi:	kaskiröykkiöt, naurishauta
Lukumäärä:	34
N	6903256
E	516895
Z/m.mpy	120 ± 2,5
Koord.selite	Muinaisjäännösrekisterin mukainen koordinaattipiste
Aiemmat tutkimukset:	Martti Koponen 2013 tarkastus, ei raporttia



**Muinaisjäännösalueet on merkitty punaisella vinorasterilla, punaiset pallot niiden sisällä ovat kaskiröykkiöitä. Vaalean punainen pallo on mahdollinen muinaisjäännös. Numerot viittaavat raportin kohdenumeroihin.**

Muinaisjäännösrekisteri:

Huutoniemen keskimmaisessä saarekkeessa koivikossa runsaasti kaskiröykkiöitä ja maakivien päälle kerättyjä kiviä sekä mahdollinen naurishauta, johon kulku lännestä. Kuopan koko noin 2x1x0,7 m.

Havainnot 2019: Paikalta tavattiin 34 erikokoista kaskiröykkiötä sekä maakivien päälle kasattua kivikasaa. Pienimpien röykkiöiden koko oli noin 1 x 1 m, korkeus alle 30 cm ja suurimpien maakivien päälle kasattujen kivikasojen koko oli noin 2,5 x 2 m, korkeus noin 1 m.

Museoviraston ohjeiden mukaan kaskiröykkiöalueet ovat kiinteitä muinaisjäännöksiä, joten kohteen suojelustatusta ehdotetaan muutettavaksi mahdollisesta muinaisjäännöksestä kiinteäksi muinaisjäännökseksi.



**Lapio pystyssä pienen kaskiröykkiön oikealla puolella. Etelään.**



**Maakiven päälle kasattu kaskiröykkiö. Pohjoiseen.**

## 7.31 Huutoniemi 2

1000022077

Nimi:	Huutoniemi 2
Kunta:	Pieksämäki
Laji:	kiinteä muinaisjäännös (aiemmin mahdollinen muinaisjäännös)
Mj.rekisteritunnus:	1000022077
Ajoitus:	historiallinen aika
Muinaisj.tyyppi:	kaskiröykkiöt, naurishauta
Lukumäärä:	14
N	6903167
E	516642
Z/m.mpy	120 ± 2,5
Koord.selite	Muinaisjäännösrekisterin mukainen koordinaattipiste
Aiemmat tutkimukset:	Martti Koponen 2013 tarkastus, ei raporttia

Kartta edellisen kohteen yhteydessä.

Muinaisjäännösrekisteri:

Huutoniemen läntisimmässä saarekkeessa koivikossa hieman maakivien päälle kerättyjä kiviä sekä mahdollinen naurishauta, johon kulku etelästä. Kuopan koko noin 2x1x0,7 m.

Havainnot 2019:

Paikalta tavattiin 14 erikokoista kaskiröykkiötä sekä maakivien päälle kasattua kivikasaa. Pienimpien röykkiöiden koko oli alle 1 x 1 m, korkeus noin 30 cm ja suurimpien maakivien päälle kasattujen kivikasojen koko oli noin 2,5 x 3,5 m, korkeus hieman yli metri 1 m.

Museoviraston ohjeiden mukaan kaskiröykkiöalueet ovat kiinteitä muinaisjäännöksiä, joten kohteen suojelustatusta ehdotetaan muutettavaksi mahdollisesta muinaisjäännöksestä kiinteäksi muinaisjäännökseksi.



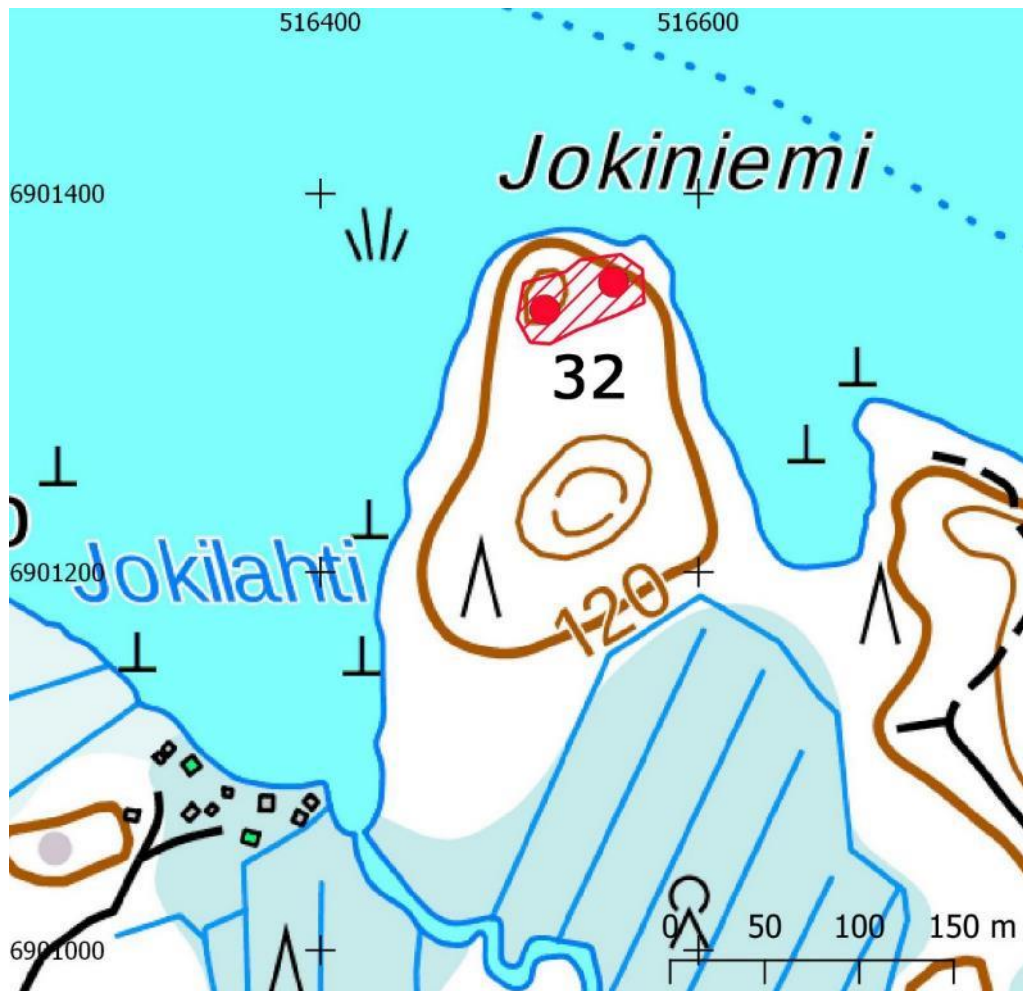
**Maakiven päälle kasattu kaskiröykkiö. Itään.**



**Naurishauta. Koilliseen.**

### 7.32 Ruokojärvi Jokiniemi\*

Nimi:	Ruokojärvi Jokiniemi
Kunta:	Pieksämäki
Laji:	kiinteä muinaisjäännös
Mj.rekisteritunnus:	uusi kohde
Ajoitus:	ajoittamaton, esihistoriallinen?
Muinaisj.tyyppi:	röykkiöt, lapinrauniot?
Lukumäärä:	2
N	6901353.2
E	516555.0
Z/m.mpy	121 ± 3
Koord.selite	itäisempi röykkiö
Aiemmat tutkimukset:	-



**Muinaisjäännealue on merkitty punaisella vinorasterilla. Röykkiöiden paikat on merkitty punaisilla palloilla.**

Havainnot 2019: Ruokojärven eteläpäässä, Ruokojoen niskan koillispuolella olevan Jokiniemen pohjoislaidalta havaittiin kaksi kiviröykkiötä noin 40 m etäisyydellä toisistaan. Näistä läntisempi on kooltaan noin 2,5 x 3 m, korkeus 40-50 cm. Röykkiön päällä on paksu sammalkerros, jota ei poistettu inventoinnin yhteydessä. Röykkiön kivet vaikuttavat olevan halkaisijaltaan 20-45 cm.

Röykkiöistä itäisempi on kooltaan noin 4 x 5 m, korkeus noin 1,3 m. Röykkiön päällä kasvaa paksu sammalkerros ja vankka kuusi. Sammalleen alta pilkottavat kivet ovat kooltaan 25-60 cm kokoisia.

Röykkiöiden lähiympäristöön yritettiin tehdä useita koekuoppia, mutta niiden kaivaminen tyrehtyi pintaturpeen poistoon: kivikkoiselta ja kallioiselta alueelta ei onnistuttu löytämään kivennäismaan alueita.

Kaskiröykkiöksi suurempi röykkiö on kovin iso. Pienempi (läntisempi) röykkiö sopisi kokonsa puolesta sellaiseksi, joskin siitä havaitut kivet ovat kaskiröykkiöksi suurehkoja. Jos niemessä olisi kaskettu, olisi luultavaa, että kaskiröykkiöitä olisi paikalla enemmänkin. Suurempi röykkiö voisi periaatteessa olla vanha rajamerkki, mutta niemessä ei kulje nykyisiä tai vanhoja rajoja. Suuremman röykkiön voisi näillä tiedoin tulkita (pienin varauksin) esihistorialliseksi lapinraunioksi. Jos röykkiö sellaiseksi mahdollisissa myöhemmissä tutkimuksissa varmistuu, olisi se Pieksämäen ensimmäinen tunnettu lapinraunio.





**Suurempi (itäisempi) röykkiö kuvattuna kohti koillista.**



**Suurempi (itäisempi) röykkiö kuvattuna kohti eteläkaakkoa.**



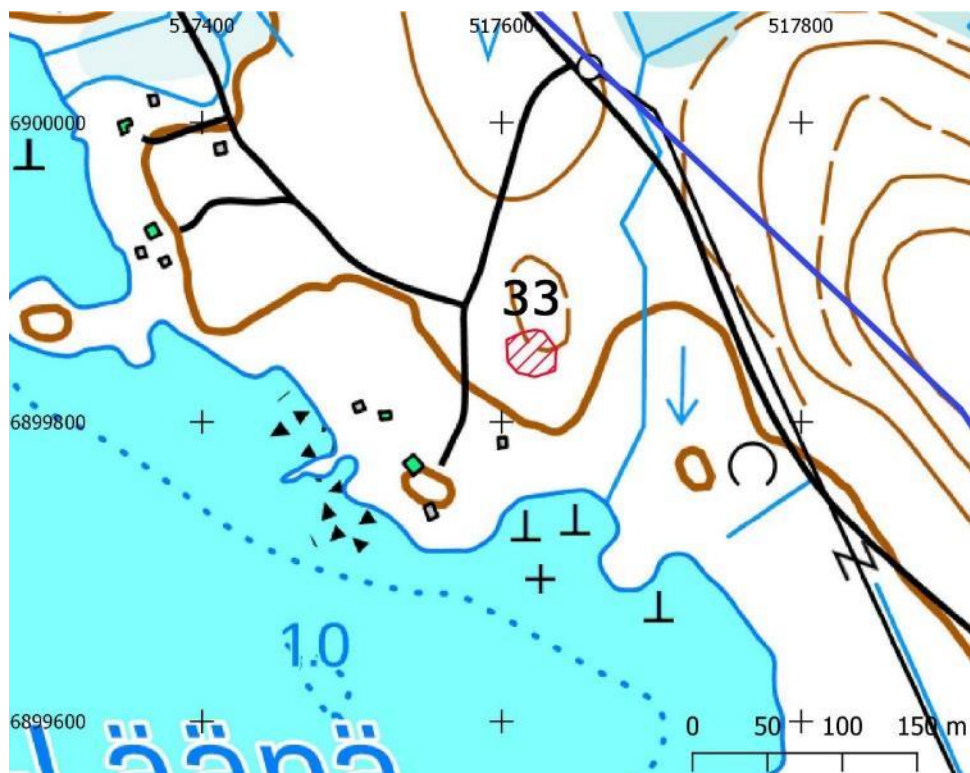
**Pienempi (läntisempi) röykkiö kuvattuna kohti etelää.**



**Pienempi (läntisempi) röykkiö kuvattuna kohti luodetta.**

### 7.33 Suuri-Läänä E\*

Nimi:	Suuri-Läänä E
Kunta:	Pieksämäki
Laji:	kiinteä muinaisjäännös
Mj.rekisteritunnus:	uusi kohde
Ajoitus:	historiallinen aika
Muinaisj.tyyppi:	tervahauta
Lukumäärä:	1
N	6899845
E	517619
Z/m.mpy	122
Koord.selite	tervahaudan keskikohta
Aiemmat tutkimukset:	-



**Muinaisjäännösalue on merkitty punaisella vinorasterilla.**

Havainnot 2019: Suuri-Läänä -järven itärannalla, mökin pihapiirin koillispuolen metsässä, sijaitsee laakea tervahauta. Tervahaudan halkaisija valleineen on noin 15 m ja sen halssi-aukko aukeaa etelään. Matala tervahauta erottuu huonosti kasvillisuuden alta.

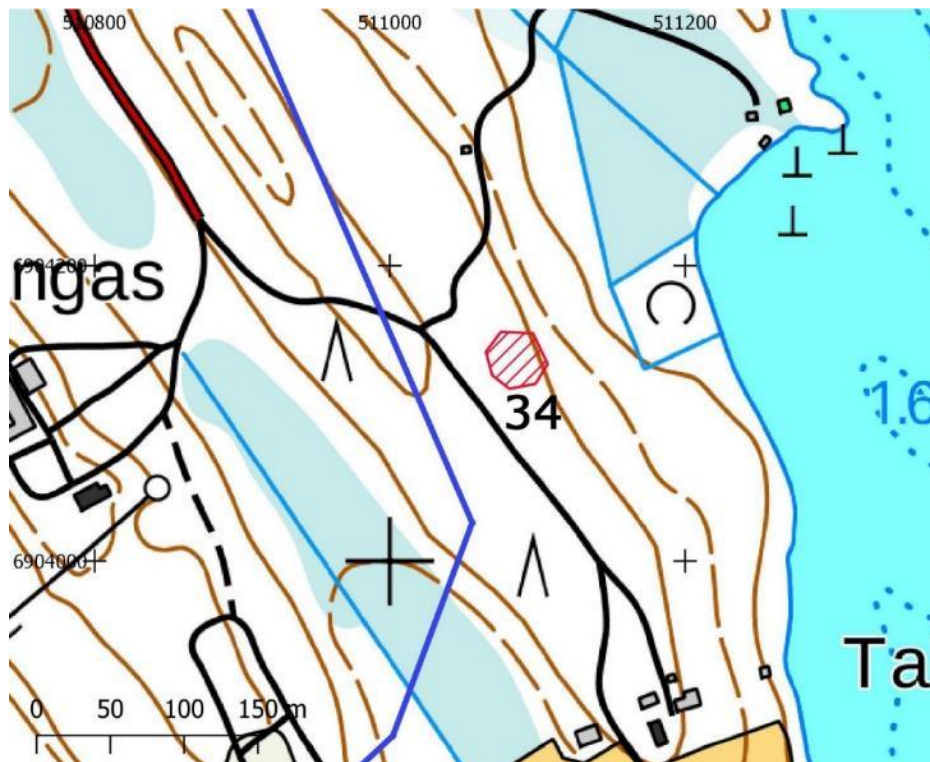


**Kasvillisuuden peittämä tervahauta. Koilliseen.**

### 7.34 Välikangas\*

Nimi:	Välikangas
Kunta:	Pieksämäki
Laji:	kiinteä muinaisjäännös
Mj.rekisteritunnus:	uusi kohde
Ajoitus:	historiallinen aika
Muinaisj.tyyppi:	tervahauta
Lukumäärä:	1
N	6904138
E	511085
Z/m.mpy	132
Koord.selite	tervahaudan keskikohta
Aiemmat tutkimukset:	-

Havainnot 2019: Pyhitty -järven pohjoislaidalla, Välikankaan itään laskevan rinteiden päällä sijaitsee tervahauta. Tervahauta on matala, laakea ja halkaisijaltaan noin 16 m. Alue on avohakattu hiljattain, missä yhteydessä tervahaudan vallit ovat rikkoontuneet useasta kohdasta. Rikkoontuneella maanpinnalla on näkyvissä paljon hiilen paloja.



**Muinaisjäännösalue on merkitty punaisella vinorasterilla.**

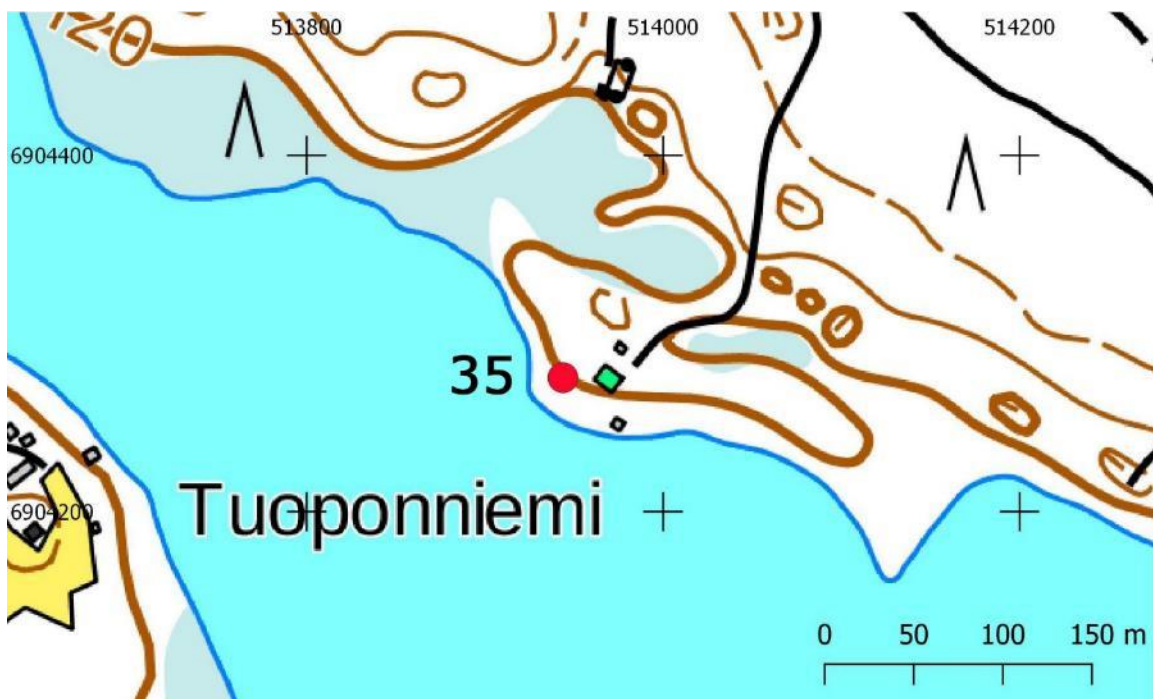


**Välikankaan tervahauta. Itään.**

## 7.35 Tuopunniemi 4

594010046

Nimi:	Tuopunniemi 4
Kunta:	Pieksämäki
Laji:	kiinteä muinaisjäännös
Mj.rekisteritunnus:	594010046
Ajoitus:	kivikautinen
Muinaisj.tyyppi:	asuinpaikat, asumuspainanteet
Lukumäärä:	
N	6904275
E	513944
Z/m.mpy	120
Koord.selite	Muinaisjäännösrekisterin mukainen koordinaattipiste
Aiemmat tutkimukset:	Martti Koponen 2002 tarkastus, ei raporttia



**Muinaisjäännösrekisterin mukainen muinaisjäännöspiste on merkitty punaisella pallolla.**

Muinaisjäännösrekisteri:

Asuinpaikka sijaitsee Iso-Tuoppujärven rannalla, Tuopunniemen tilan kohdalla itärannalla. Asuinpaikkalöytöjä on tullut esille muinaisen rantatörmän päältä, alueella olevan kesämökin lähettäviltä. Kesämökistä noin 60 m itään on mahdollinen asuuspainanne, johon tehdyssä koekuopassa palanutta luuta ja likamaakerros 40 cm syvyyteen. Painanteen halkaisija noin 5-6 m.

Huomautuksia: Kvartsia ja palanutta luuta. Tarkastusajankohta ei ole aivan varmasti tiedossa.

Havainnot 2019:

Muinaisjäännösrekisterin mukainen muinaisjäännöspiste sijaitsee kesämökin pihassa, noin 15 m mökin länsikulmalta länteen. Piha-alueelle ei tehty nyt inventoinnin aikana koekuoppia. Mökin pihasta ei saatu havaintoja muinaisjäännöksestä.

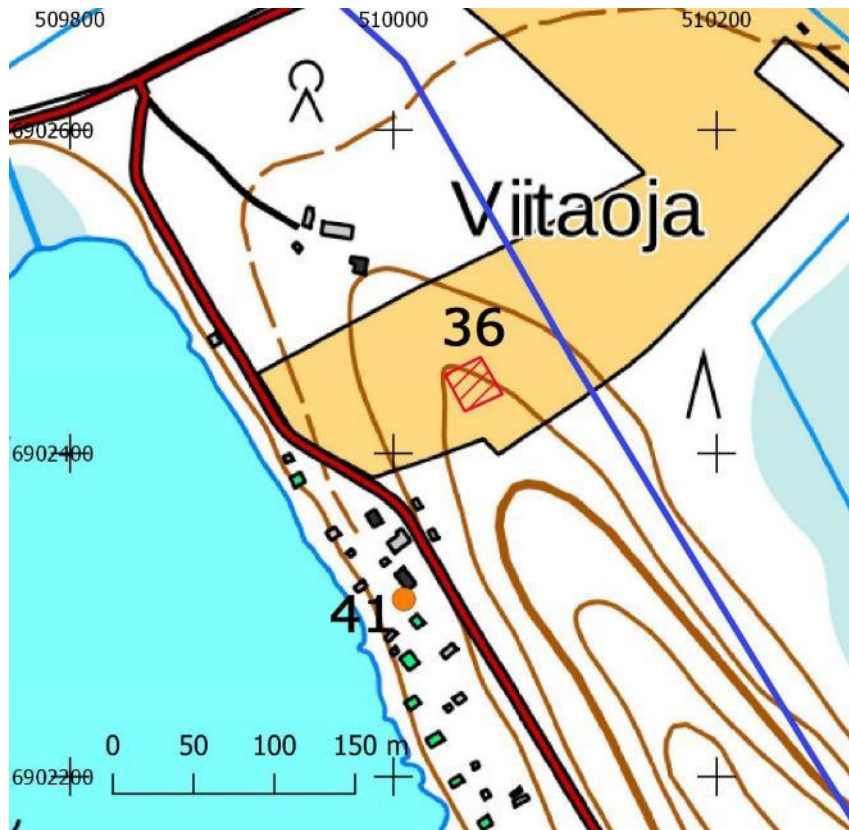
Mökin itäpuolelle tehtiin puolenkymmentä tuloksetonta koekuoppaa. Mj-rekisterissä mainittua mahdollista asumuspainannetta en maastosta havainnut. Kohteelle ei tehty aluerajausta aiempien havaintojen koordinaattitietojen puuttumisen vuoksi. Muinaisjäännösaluearajauksen tekeminen vaatisi tarkkuusinventoinnin tai koekaivauksen.



**Muinaisjäännösrekisterin mukainen muinaisjäännöspiste sijaitsee kuvan etualalla, mökin länsipuolella. Itään.**

### 7.36 Viitaoja\*

Nimi:	Viitaoja
Kunta:	Pieksämäki
Laji:	kiinteä muinaisjäännös
Mj.rekisteritunnus:	uusi kohde
Ajoitus:	historiallinen aika
Muinaisj.tyyppi:	asuinpaikat, talonpaikka
Lukumäärä:	1
N	6902443
E	510050
Z/m.mpy	136
Koord.selite	peltoröykkiön kohta
Aiemmat tutkimukset:	-



**Punainen vinorasteri osoittaa muinaisjäännösalueen. Oranssi pallo on irtolöytöpaikka. Numerot ovat raportin kohdenumeroita.**

Havainnot 2019:

Vanhoilta kartoilta (1794 isojakokartta ja 1853 pitäjänkartta) paikannettu nimeämätön talo sijoittuu Heiniö -järven pohjoispuolelle. Vuoden 1973 peruskartalla talon kohta on peltoa, mitä se nykyisinkin. Pellon keskellä on halkaisijaltaan noin 6 m kokoinen peltoröykkiö. Pellossa röykkiön ympärillä on näkyvissä jonkin verran tiilen kappaleita sekä rapautuneen oloisia kiviä.

Nykyinen Viitaojan talo sijaitsee noin 100 m mainitusta peltoröykkiöstä luoteeseen. Nykyisen Viitaojan isännän mukaan heidän talonsa on rakennettu pian viime sotien jälkeen, jolloin pellolla oli vielä ollut kaksi vierekkäistä kivikasaa, jotka tiedettiin uunin raunioiksi. Sittemmin kivikasat on lykitty yhteen ja kasan päälle on koottu myöhemminkin kiviä pellostä.

Hyvän karttapaikannuksen (arvioitu tarkkuus  $\pm 30$  m), isännän kertoman ja pellolla nähdyn perusteella pitäisin paikkaa kiinteänä muinaisjäännöksenä. Kohteen tarkempi rajaaminen ja jäljellä olevan muinaisjäännöksen säilyneisyyden selvittäminen vaatisi arkeologisia kaivaustutkimuksia. Kohde nimettiin Viitaojaksi nykyisen vieressä olevan talon mukaan.





**Vasemmalla yhdistelmä vuosien 1973 peruskartoista. Muinaisjäännösalue on merkitty punaisella pellon kohdalle. Oikealla ote vuoden 1794 isojakokartasta. Nimeämätön talo on merkitty siihen punaisella neliöllä.**



**Peltoröykkiö, jonka ympäriltä havaittiin tiilen kappaleita. Taustalla näkyy nykyinen Viitaojan talo. Luoteeseen.**

## Mahdolliset muinaisjäännökset

### 7.37 Suuri-Läänä W\*

Nimi:	Suuri-Läänä W
Kunta:	Pieksämäki
Laji:	mahdollinen muinaisjäännös
Mj.rekisteritunnus:	uusi kohde
Ajoitus:	historiallinen
Muinaisj.tyyppi:	asuinpaikat, talonpaikka
Lukumäärä:	1
N	6899455
E	516225
Z/m.mpy	122
Koord.selite	karttapaikannuksen piste
Aiemmat tutkimukset:	-

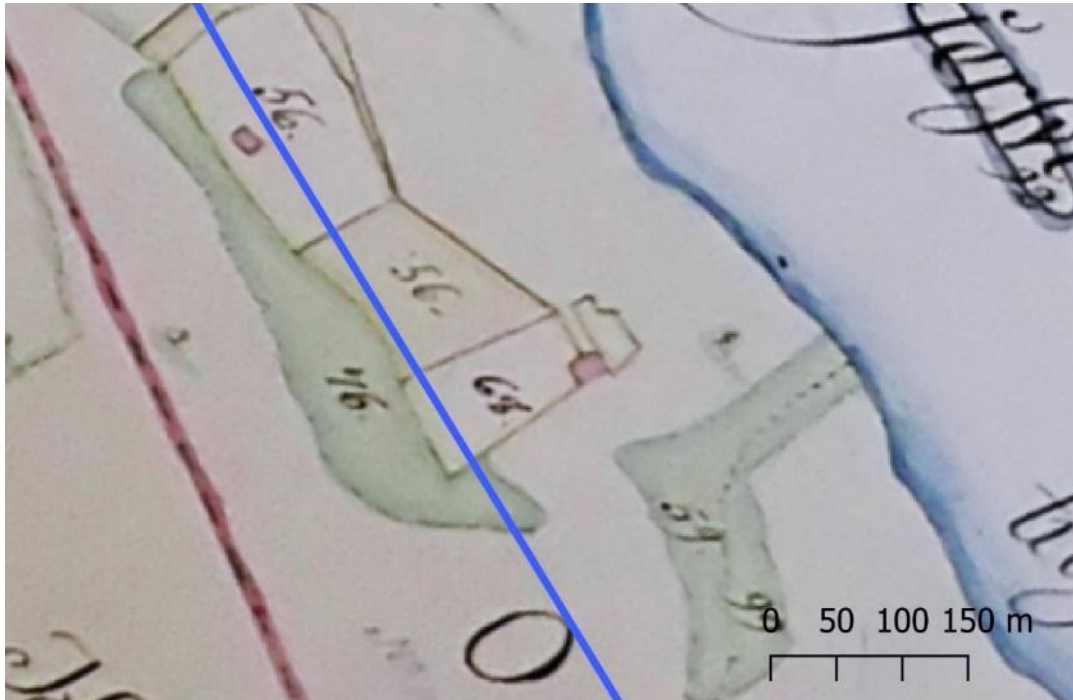


**Vanhoilta kartoilta paikannettu talonpaikka on merkitty vaalean punaisella pallolla.**

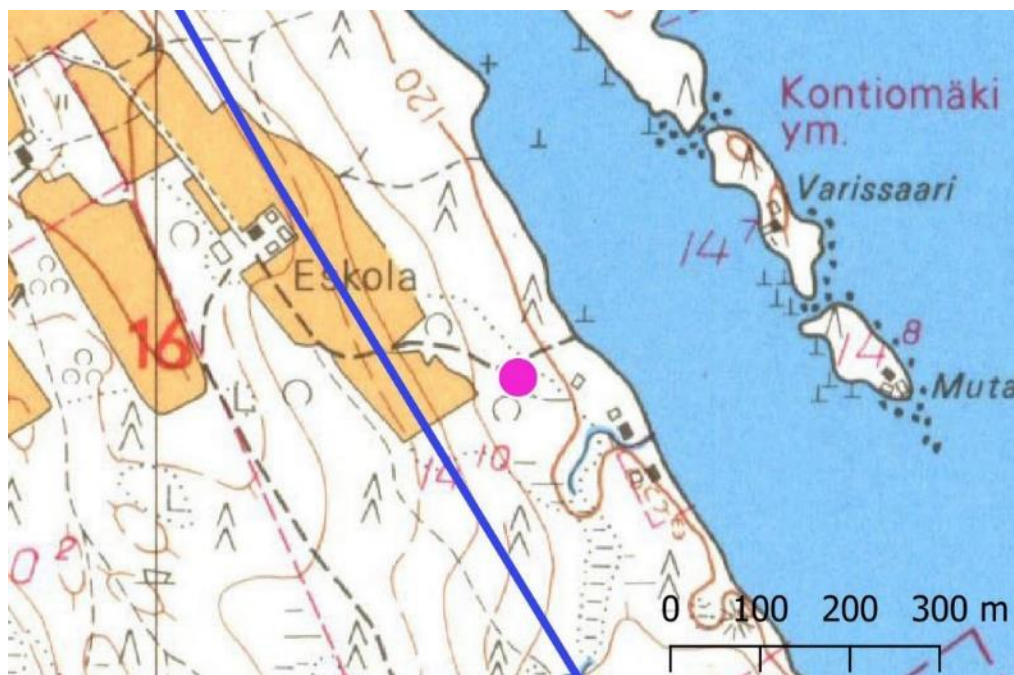
Havainnot 2019: Vuosien 1794 (isojakartta) ja 1853 (pitäjänkartta) kartoilta paikannettu nimeämätön talonpaikka sijoittuu Suuri-Läänä -järven länsipuolelle, Riipilän kylän kaakkoislaidalle. Paikannustarkkuudeksi arvioisin  $\pm 40$  m. Isojakartalla talo sijoittuu Riipilän alueelle Pyhityn kylään ja se on identifioitu numerolla 68, mutta kartan seliteosiossa tälle numerolle ei löydy vastaavuutta. Pitäjänkartalla alueelle on merkitty useita taloja, joiden niiden kohdalle on kirjoitettu ainoastaan Pyhitty by. Vanhoilta kartoilta paikannetuista alueen taloista ainoastaan nro 68 sijoittuu nyt inventoidulle alueelle.

Vuoden 1973 peruskartalla talonpaikka on autoitunut ja sen kohdalla on pellonkulma. Nykyisin vanhan talonpaikan ohi menee mökkitie ja paikalla kasvaa metsää.

Talotontti huomattiin vasta raportin yhteydessä, eikä sitä siten tarkastettu maastossa. Kohdetta on syytä pitää mahdollisena muinaisjäännöksenä maastotarkastukseen asti. Paikka on tarkoitus tarkastaa vielä tämän syksyn aikana.



**Ote vuoden 1794 isojakokartasta. Talot on merkitty karttaan punaisilla suorakaiteilla.**



**Ote vuoden 1973 peruskartasta. Autoituneen talonpaikan kohta on merkitty vaalean punaisella pallolla.**

## 7.38 Ruokojärvi Ruumissaari 1000004928

Nimi:	Ruokojärvi Ruumissaari
Kunta:	Pieksämäki
Laji:	mahdollinen muinaisjäännös
Mj.rekisteritunnus:	1000004928
Ajoitus:	historiallinen
Muinaisj.tyyppi:	hautapaikat, hautasaaret
Lukumäärä:	
N	6902955
E	516880
Z/m.mpy	119
Koord.selite	muinaisjäännösrekisterin mukainen koordinaattipiste
Aiemmat tutkimukset:	?

Kartta kohteen 30 Huutoniemi 1 yhteydessä

Muinaisjäännösrekisteri:

Mahdollinen hautasaari (pysyvä tai välihaudausmaa).

Havainnot 2019:

Ruokojärven itäosassa sijaitseva Ruumissaari on pieni ja matala saari, jossa noin metrin vedenpintaa korkeampaa osaa on noin 20 x 15 m kokoinen alue. Saaren eteläosassa on matala pyöreä painanne, kooltaan noin 1,5 m, jota on käytetty nuotiopaikkana.

Saari käytiin läpi metallinilmaisimella: löytöinä saatiin kaksi olutpullon kruunukorkkia. Saarelle yritettiin kaivaa useita koekuoppia, joka osoittautui hyvin haastavaksi, koska saarella ei ole juurikaan mineraalimaata. Kivien väliin saatiin kaivettua muutama noin 30 cm syvä kuoppa, mutta havaintoja hautauksista tai muistakaan muinaisjäännöksistä ei tehty.

Muinaisjäännösrekisterin tiedot saaresta ovat kovin niukat (katso yllä). Mj-rekisteriin ei ole ilmoitettu saaren kohdistuneita tutkimuksia tai tutkijoita. Kotimaisten kielten keskuksen (Kotus) digitaalisessa nimiarkistossa Ruokojärven Ruumissaari ilmoitetaan merkityksi nimiarkistoon vuonna 1961. Mielenkiintoiseksi tämän asian tekee se, että digitaalisessa nimiarkistossa ruumissaaren sijainniksi kartalla näytetään Syvälahden perukalla oleva Ruumissaarta isompi nimetön saari. Nimettömän saaren ja Ruumissaaren välinen etäisyys on noin 800 m. Nimiarkisto tarkastettiin vasta inventoinnin jälkitöiden yhteydessä. Mainittua nimetöntä saarta ei tarkastettu maastossa.

Ruokojärven Ruumissaaren muinaisjäännösstatus on kyseenalainen, mutta tässä yhteydessä kohde pidetään edelleen luokassa *mahdollinen muinaisjäännös*.



**Pieni Ruumissaari kuvattuna kohti itää.**



**Ruumissaaren keskiosaa. Kuvattu saaren madaltuvasta pohjoisosasta kohti saaren korkeampaa keskiosaa. Etelään.**

## Irtolöytöpaikat

### 7.39 Kailampi

1000009952

Nimi:	Kailampi
Kunta:	Pieksämäki
Laji:	löytöpaikat
rekisteritunnus	1000009952
Ajoitus:	historiallinen aika
Muinaisj.tyyppi:	löytöpaikat
Lukumäärä:	
N	6905241
E	513185
Z/m.mpy	121
Koord.selite	Muinaisjäännösrekisterin koordinaattipiste
Aiemmat tutkimukset:	Reijo Rossi 1982 irtolöytö Timo Jussila 1983 inventointi Esa Hertell 2015 inventointi

**Muinaisjäännös-  
alueet on mer-  
kitty punaisella  
vinorasterilla.  
Oranssit pallot  
ovat irtolöytö-  
paikkoja. Nume-  
rot viittaavat ra-  
portin kohdenu-  
meroihin.**



Muinaisjäännösrekisteri:

Löytöpaikka on noin 200 m vanhan Pieksämäki-Varkaus tien eteläpuolella, suolla Kailammen pohjoispuolella. Puuesineet löytyivät koneojitetun suon ojasta noin 50 cm syvyydeltä. Eero Naskalin mukaan puut ovat osia kahdesta pienen veneen emäpuusta. Emäpuissa on tallessa kylkikaarien kiinnitystapit ja niissä näkyy sivulautojen ompelereiät. Kiinnitystappien reiät on tehty napakairalla, mikä ajoittaa ne historialliselle ajalle.

Hertell 2015: Kohde tarkastettiin kesän 2015 inventoinnissa. Suo-ojien reunat ovat kasvaneet umpeen. Muita muutoksia ei ollut havaittavissa.

Havainnot 2019:

Paikkaa ei tarkastettu nyt tehdyn inventoinnin yhteydessä.

## 7.40 Kailampi etelä

**1000022954**

Nimi:	Kailampi etelä
Kunta:	Pieksämäki
Laji:	löytöpaikat
rekisteritunnus	1000022954
Ajoitus:	rautakausi, historiallinen aika
Muinaisj.tyyppi:	löytöpaikat
Lukumäärä:	
N	6904964
E	513363
Z/m.mpy	125-127
Koord.selite	Muinaisjäännösrekisterin koordinaattipiste
Aiemmat tutkimukset:	Mikko Heiskanen 1989 irtolöytö

Kartta edellisen kohteen yhteydessä.

Muinaisjäännösrekisteri:

Lehdenmuotoinen, rautainen nuolenkärki löytyi metallinilmaisimella Ison Tuopun järven ja Kailammen väliseltä kannakselta, lammesta noin 35 metriä etelään. Löytöpaikka oli kangasmaalla oleva notkelma.

Havainnot 2019:

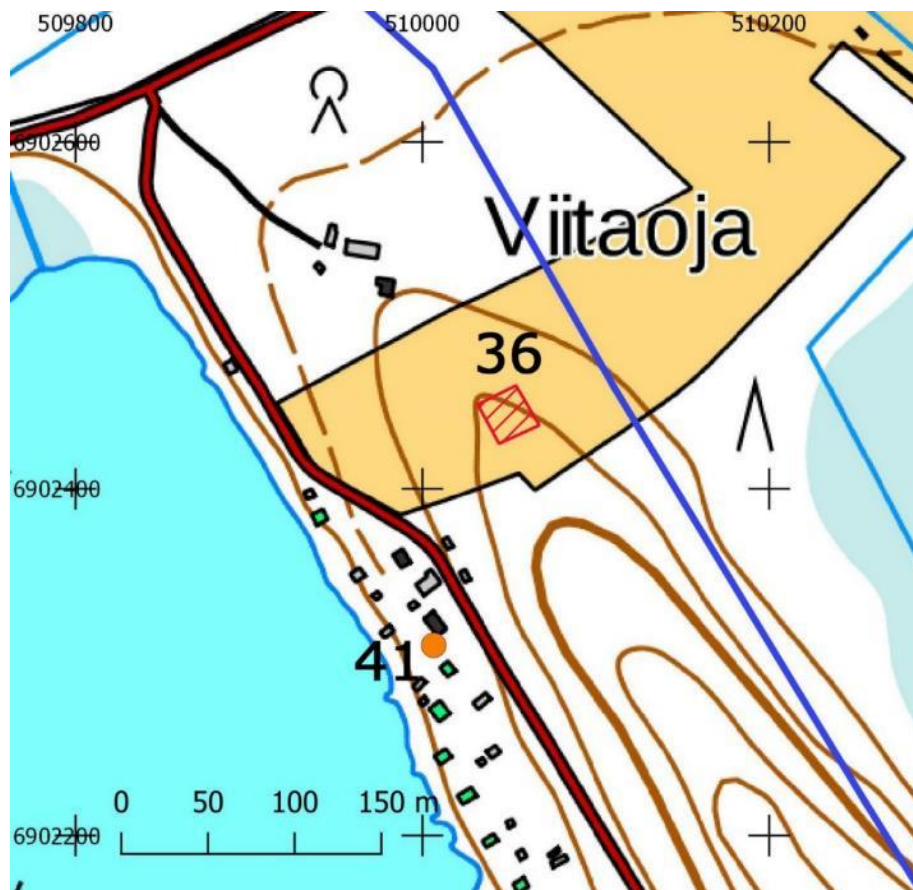
Löytöpaikka sijaitsee pienipiirteisesti kumpuilevassa kangasmetsässä, jossa on tehty metsänhoidollisia toimenpiteitä aivan viime aikoina. Aluetta käytiin läpi metallinilmaisimella sekä kaivamalla alueelle puolenkymmentä koekuoppaa. Mitään muinaisjäännökseen viittaavaa ei paikalta löytynyt.



**Nuolenkärjen löytöpaikka. Pohjoiskoilliseen.**

## 7.41 Heiniö N\*

Nimi:	Heiniö N
Kunta:	Pieksämäki
Laji:	löytöpaikat
rekisteritunnus	uusi kohde
Ajoitus:	kivikautinen
Muinaisj.tyyppi:	löytöpaikat
Lukumäärä:	
N	6902310
E	510007
Z/m.mpy	127,5
Koord.selite	kvartsi-iskoksen löytökohta
Aiemmat tutkimukset:	-



**Punainen vinorasteri osoittaa muinaisjäännösalueen. Oranssi pallo on irtolöytöpaikka. Numerot ovat raportin kohdenumeroita.**

Havainnot 2019:

Heiniö -järven pohjoispäässä olevan omakotitalon kasvimaalta löydettiin yksittäinen kvartsi-iskos, joka jätettiin niille sijoilleen. Paikalle osattiin mennä, kun Viitaojan isäntä kertoi ko. talon rakennusvaiheessa (1950-luku?) paikalta löydetyn kivikautisen ruukun reunaosaa. Talon väki ei ollut tarkastushetkellä paikalla.

Järven rannassa oleva omakotitalo- ja mökkiasutus on rakennettu maastossa selkeästi erottuvan vanhan rantapenkan molemmin puolin, joka on noin 127,5 metrin korkeustasolla. Vanha rantapenka on iskoksen löytökohdan länsipuolella, eli talo



ja kasvimaat sijoittuvat vanhan rantapenkan päälle. Pihamaille ei tehty koekuoppia tai -kairauksia. Maaperä paikalla näytti hiekkaiselta. Paikka on syytä pitää löytöpaikkana.



**Kvartsi-iskos löytyi auki olleen kasvimaan pinnasta. Taloa rakennettaessa oli kertoman mukaan löytynyt kivikautisen ruukun reunaosa. Luoteeseen.**

## 8 Tulokset

Inventoinnin yhteydessä alueilta tarkastettiin ennestään tunnetut muinaisjäännekohteet. Niille kohteille, joilla ei ollut muinaisjäännealuearajauksia sellainen laadittiin mahdollisuuksien rajoissa. Muutamien tunnettujen kivikautisten asuinpaikkojen aluerajaukset ovat arvioita, koska niiden kohdalta ei saatu uusia havaintoja muinaisjäännekohteista.

Viitteitä kivikautisesta toiminnasta saatiin useammasta paikasta, joista yksi mielenkiintoisimmista on Heiniö -järven pohjoispäästä löytynyt kvartsi-iskos. Kertoman mukaan samalta paikalta on aiemmin löytynyt myös kivikautisen astian kappaleita. Aiemmin Heiniöltä ei tunnettu esihistoriallisia kohteita.

Mielenkiintoinen, mahdollisesti esihistoriaan ajoittuva, kohde on myös Ruokojärven eteläosan Jokiniemestä löytynyt kivi- ja muonakivi, joka sijaintinsa ja muotonsa puolesta voi olla lapinraunio. Mikäli se sellaiseksi mahdollisissa myöhemmin tehtävissä arkeologisissa tutkimuksissa todentuu, olisi kyseessä Pieksämäen ensimmäinen lapinraunio.

Isojaon kartoilta paikannettuja taloja inventointialueille sijoittuu 11, joista yksi todettiin kiinteäksi muinaisjäännekohteeksi ja yksi mahdolliseksi muinaisjäännekohteeksi. Loput yhdeksän taloa sijoittuvat nykyistenkin talojen tai talousrakennusten kohdille.

Syyskuussa 2019 tehdyn inventoinnin jälkeen alueelta tunnetaan 36 kiinteää muinaisjäännöstä. Näistä kahdeksan on kivikautisia asuinpaikkoja, 16 tervahautaa tai hiilimiilua, kuusi kuoppajäännöstä (joista ainakin viisi on todennäköisesti hiilihautoja), kaksi naurishautaa, kaksi kaskiröykkiöaluetta, yksi mahdollisesti esihistoriallinen lapinraunio sekä yksi historiallisen ajan talonpaikka.

Alueella sijaitsee lisäksi kaksi mahdollista muinaisjäännöstä, joista toinen on talonpaikka ja toinen hautasaari. Alueelta tiedetään nyt kolme irtolöytöpaikkaa, joista ajoittuu yksi kivikautteen, yksi rautakautteen-historialliseen aikaan ja yksi historialliseen aikaan.

Teemu Tiainen  
FM, arkeologi

Lahdessa 23.9.2019

Kulttuuriympäristöpalvelut Heiskanen & Luoto Oy



**Löytynlammen kaava-alueen eteläosan hiekkakangasta. Alueelta ei intensiivisestä etsimisestä huolimatta löydetty muinaisjäännöksiä. Etelään.**

## 9 Lähteet

Hertell, Esa 2015. KMO Kulttuuriperintöinventointi Hämeessä, Kaakkois-Suomessa ja Savossa kesällä 2015.

Jussila, Timo 1983. Pieksämäen kaupungin ja mlk:n muinaistieteellinen inventointi.

Jussila, Timo 2000. Uusia muinaisjäännöshavaintoja Pieksämäen maalaiskunnassa v. 2000. Tuomaankankaan näytteenotto ja C14 ajoitus.

Koponen, Martti 2006. Pieksämäen arkeologinen inventointi.

Lappalainen, Pekka 1961. Pieksämäen seudun historia I. Pieksämäki, Jäppilä, Virtasalmi ja Pieksämäen kauppala.

Niukkanen, Marianna 2009. Historiallisen ajan kiinteät muinaisjäännökset. Tunnistaminen ja suojelu.

Tiainen, Teemu ja Sepänmaa, Timo 2016. Jyväskylä (Hämeenlahti) – Joroinen (Huutokoski) 110 kV voimajohtolinjan muinaisjäännösinventointi 2016.

### Vanhat kartat:

Peruskarttalehdet 3232 02, 3232 03, 3232 04, 3232 05, 3232 06 ja 3232 09. Maanmittauslaitos 1973.

### Pitäjäkartat:

Jäppilän pitäjä Juvan Kihlakuntaa Mikkelin lääniä. Karttalehti 3232 09 + 08.  
Geografiske Karta Delen öfver Pieksämäki Socken uti Jockas Härad och St Michels Län ... 1852 och 1853 ... H. Järnefekt ... C. Piponius. Karttalehdet 3232 02, 3232 03, 3232 04, 3232 05, 3232 06 ja 3232 09.  
Wirtasalmen pitäjä Juvan Kihlakuntaa Mikkelin lääniä. Karttalehdet 3232 01 + 3232 04 ja 3232 05.

### Isojakokartat:

#### Kansallisarkisto

Nickarila Byamål Bröstmarks Ågor belågne inom Piexemäki Sokn af Nedre Savolax Härad och St Michels Län. G. Gahmberg 1800 (C39:9/2-16)  
Charta Öfver Harpewik Hemmans Ågor af Pyhyty By och Piexämäki Sokn Safwolax Nedre Härad och Cuopio Län. G. Gahmberg 1794. (C40:2/5-8)  
Charta öfver Meyerhoff Hemmans af Pyhyty By. G. Gahmberg 1794. (C40:2/5-8)  
Charta Öfver Ripilä Samfällighets af Pyhyty By Bröstmarks Ågor belagne I Cuopio Län Nedre Savolax härad och Piexemäki Sokn. G. Gahmberg 1794. (C40:2/9-12)  
Charta Öfver Ripilä Skifteslags af Pyhyty By. G. Gahmberg 1794. (C40:2/9-12)

### Maanmittauslaitoksen arkisto

Erillinen toimituskartta, halkominen, Uusitalo 4  
Separat förrättningskarta, storskiftesreglering, klyvning, kart- och rörläggningförrättning, hemmanen 11, 13, 15, 16 och 17 i Pyhitty by.  
Separat förrättningskarta, storskifte, Ikola 5  
Separat förrättningskarta, kartdel III, storskifte, Pöyhölä by, Mataramäki by