

Inventoija
 Kervinen Minttu

 Rakennuslomake
Pieksämäen kaupungintalo

Kylä	-
Kunta	Pieksämäki
Osoite	Pertinkuja 1
Aluetyyppi	Hallintorakennus puistossa
Kohdetyyppi	Hallintorakennus
Hist.tilatyyppe	-
Nykyinen tilatyyppe	-

Kiinteistötunnus	593-1-2092-1
Alue	Keskusta
Peruskartta	-
Itäkoordinaatit	-
Pohjoiskoordinaatit	-
Rakennusten lkm	1
Inventoitu	1

Rakennustyyppi	kaupungintalo
Nykyinen käyttö	tyhjillään sisäilma-ongelman vuoksi
Alkuperäinen käyttö	hallintorakennus
Suunnittelija	Arto Sipinen ja Mane Hetzer
Signeeraus/vuosil.	1.10.1971
Rakentamisvuosi	1973
Rak. vuosikymmen	1970
Rak. vuosisata	1900
Korjausvuodet	-

Kerrosluku	2		
Pohjakaava	kaksi keskikäytävää		
Rungon muoto	suorakaide		
Ullakko	ei	Kellari	on
Perustus	teräsbetoni		
Runko	teräsbetoni		
Vuoraus	alumiini ja lasi		
Katemateriaali	huopakate		
Katon muoto	tasakatto		
Kuisti	-		
Kuistin kattomuoto	-		

21.6.2018

Historia

Pieksämäellä ryhdyttiin heti kaupunkioikeuksien saamisen jälkeen 1962 toimeen hallinto- ja kulttuurikeskuksen suunnittelemiseksi keskeiselle paikalle. Vielä samana vuonna järjestetyssä Pieksämäen hallinto- ja kulttuurikeskuksen suunnittelukilpailussa menestyi Arne Ervi, mutta suunnitelmaa ei koskaan toteutettu. (Pieksämäki - Rakennetun kulttuuriympäristön inventointi 2015, Ramboll).

Vuonna 1970 pidettiin kutsukilpailu Pieksämäen hallinto-, kulttuuri- ja vapaa-ajankeskuksen suunnittelusta. Arto Sipisen ja Mane Hetzerin kokonaisvaltaisessa kilpailusuunnitelmassa Lampolahden alavaan rantapuistoon oli ideoitu julkisten rakennusten ryhmä, josta kuitenkin vain kaupungintalorakennus toteutettiin (1973). Alkuperäinen suunnitelma käsitti neljässä vaiheessa rakennettavan kaupungin hallinnollisen keskuksen, jonka rakennusten oli tarkoitus rajata sisäpihaksi eri toiminnoin aktivoitu kaupunkilaisten tori. (Pieksämäki - Rakennetun kulttuuriympäristön inventointi 2015, Ramboll).

Kaupungintalojen suunnittelun historiaa 1960-70-luvuilla

Arkkitehtuurikilpailuja järjestetään yleensä merkittävistä julkisista rakennuksista. Kunnan- ja kaupungintaloista alettiin pitää kilpailuja jo varsin varhain, 1800-luvun lopulla. Toisen maailmansodan päätyttyä kunnan- ja kaupungintaloja rakennettiin vilkkaasti, mikä liittyi kuntarakenteen muutoksiin. Rakennuksiin liitettiin myös erilaisia kunnallisia palveluja ja toimintoja.

Kaupungintalojen suunnittelussa alkoi uusi vaihe 1960-luvulla, kun Suomi kaupungistui voimakkaasti maaltamuuton seurauksena. Vuonna 1960 perustettiin 6 uutta kaupunkia ja tämän jälkeen kaupunkia perustettiin kiihtyvää tahtia. Elintason noustessa panostettiin myös julkiseen rakentamiseen ja vuosikymmenellä järjestettiin lukuisia arkkitehtuurikilpailuja kaupungintaloista tai laajemminkin monitoimisista kuntakeskuksista. Vanhojen raatihuoneiden ja kaupungintalojen rinnalle nousi moderneja hallintorakennuksia sekä kuntakeskuksia, tosin monessa kohteessa vain hallintorakennus lopulta toteutui kulttuurirakennusten jäädessä odottamaan rahoitusta.

Näyttävien kaupungin hallinnollisen keskuksen toteutus on vuonna 1960 kaupungistuneen Seinäjoen hallinnollinen keskus erilaisine kulttuurirakennuksineen. Keskus hallinto- ja kulttuurirakennuksineen sekä kirkkoineen on Alvar Aallon suunnittelema. Myös Kouvola kaupungistui vuonna 1960. Bertel Saarnion ja Juha Leiviskän vuoden 1964 kilpailuvoiton perusteella Kouvolaan valmistui vuonna 1968 näyttävä modernistinen kaupungintalo, jonka arkkitehtuurissa on rationaalisuudestaan huolimatta vaikutteita keskiaikaisten raatihuoneiden arvokkuudesta ja vanhojen italialaisten kaupunkien tilallisesta rakenteesta.

Strukturalismi kaupungintaloissa

1960-luvulla strukturalismi nousi pinnalle arkkitehtuurissa. Rakennusten arkkitehtuuri oli vähäeleistä ja järkiperaistä, materiaaleja ja rakenteita korostettiin. Mies van der Rohen arkkitehtuuri oli esikuvana monelle suomalaisellekin arkkitehdille. Myös sarjallisuus ja mittajärjestelmät olivat tärkeässä roolissa arkkitehtuurissa. Tähän vaikutti taiteellisten näkökulmien lisäksi rakennustekniikan kehitys, erityisesti elementtirakentamisen kehittyminen ja yleistyminen 1960-luvulla. Osa arkkitehteistä piti julkisen rakentamisen laatuvaatimuksia liian korkeina.

Strukturalismi näkyy myös 1960- ja vielä 1970-luvullakin järjestettyjen hallintokeskusten arkkitehtuurikilpailujen kärkisijoille nousseissa töissä, kuten Bertel Saarnion ja Juha Leiviskän Kouvolan kaupungintalossa. Sipisen ja Hetzerin Imatran kaupungintalo vuodelta 1970 (kilpailu 1967) on myös puhtaasti strukturalistinen.

Pieksämäen kaupungintaloon verrattuna mielenkiintoinen kilpailutyö on Paraisten kauppala-alan arkkitehtuurikilpailun voittanut Jan Söderlundin ehdotus. Työtä ei koskaan toteutettu, mutta ratkaisu on massoitteeltaan ja julkisivujaoteltaan hyvin pitkälti samanlainen kuin Pieksämäen kaupungintalo. Rungoltaan ja julkisivujärjestelmältään vastaavaa rakennustyyppiä käytettiin hallintorakennusten lisäksi myös monissa muissa rakennustyypeissä. Pieksämäellä kaupungintalon kanssa tyyliillisesti yhtenäisiä kohteita ovat Osmo Siparin urheilutalo ja Pieksämäen keskikoulu.

21.6.2018

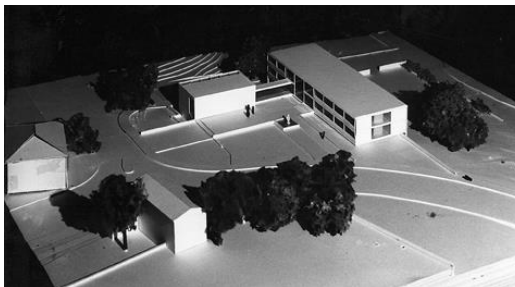
Moderni rationalismi kunnan- ja kaupungintaloissa Etelä-Savon maakunnassa

Kunnallishallinnon voimakas kehittyminen II maailmansodan jälkeen johti uusien kunnan- ja kaupungintalojen rakentamiseen 1960-1970-luvuilla. Tällöin myös Etelä-Savoon rakennettiin useita uudenlaisia, tehokkaita kunnan virastotaloja. Mäntyharjulle, Heinävedelle, Virtasalmelle ja Puumalaan rakennettiin kunnantalot, jotka edustavat ajalle tyypillistä rationalistista modernismia, joka palveli hyvin tehokkaaksi tarkoitettua hallintorakentamisen tarpeita.

Pieksämäestä tuli kaupunki vuonna 1962. Kaupungintalo valmistui vuonna 1973 ja myös sen suunnittelua ohjasi tehokkuuspyrkimykset ja rakenteellisuuden ilmaiseminen julkisivuissa. Pieksämäen kaupungintalo on maakunnan ainoa 1900-luvulla rakennettu kaupungintalo, koska maakunnan kahdessa muussa kaupungissa – Mikkelissä ja Savonlinnassa – on jo 1800-luvulla rakennetut kaupungintalot.



Kuva 1. Mäntyharjun kunnantalo on valmistunut vuonna 1966. Hallinto- ja liikekortteli on heijastuma 60-luvun keskustasuunnittelusta ja aikaa leimanneesta kaupungistumisesta. Kuvälähde Etelä-Savon kulttuuriperintötietokanta, http://www.esku.fi/asp/kohde_det.aspx?KOHDE_ID=22704.



Kuva 2. Jan Söderlundin arkkitehtuurikilpailun voittanut ehdotus Paraisten kauppataloksi. Kuvälähde Arkkitehtuurimuseo, http://www.mfa.fi/kunnan_ ja_kauppatalot_kilpailut.

21.6.2018

Suunnittelijoista

Rakennuksen suunnittelijoista Arto Sipinen on tunnettu arkkitehti. Sipinen on suunnitellut runsaasti julkisia rakennuksia – kaupungin- ja kunnantalojen lisäksi konserttitaloja sekä yliopistorakennuksia, ja useat näistä tehtävistä hän on saanut Pieksämäen kaupungintalon tavoin arkkitehtuurikilpailuissa saavuttamansa menestyksen kautta. Sipisen suunnittelema kaupungintalo Imatralla (Mane Hetzerin kanssa) valmistui 1970, Raisioon 1981 ja kunnantalo Mäntsälään 1992. Muita Sipisen tunnettuja töitä ovat mm. Imatran kulttuurikeskus (1986), Mikkelin konsertti- ja kongressitalo Mikaeli (1988), Espoon kulttuurikeskus (1989) ja Lahden kirjastotalo (1990). Arkkitehdin 2000-luvun tuotantoa ovat Jyväskylän keskustan maamerkinä kohoava toimistotorni Innova ja tornin viereen rakennettu ammattikorkeakoulun IT-instituutti Dynamo. (Pieksämäki - Rakennetun kulttuuriympäristön inventointi 2015, Ramboll).

Arto Sipinen on tehnyt mittavimman uran suomalaisista arkkitehteistä hallintorakennusten suunnittelussa. Hänen uransa kaupungin- ja kunnantalojen suunnittelijana alkoi Imatran kauppalatalon suunnittelukilpailun voitosta vuonna 1967. Sipisen Mane Hetzerin kanssa suunnittelema talo valmistui vuonna 1970 ja siitä tuli kaupungintalo Imatran kaupungistuttua vuonna 1971. Kaikkiaan Sipinen on menestynyt ainakin yhdessätoista kunnan- tai kaupungintalon suunnittelukilpailussa vuosina 1967-1989. Kilpailuvoittojen myötä rakennettuja Sipisen suunnittelema kaupungintaloja ovat Imatran kaupungintalo (yleisen kilpailun 1. palkinto 1967, valmis 1970), Pieksämäen kaupungintalo (kutsukilpailun 1. palkinto 1970, valmis 1973), Tuusulan kunnantalo (kutsukilpailun 1. palkinto 1977, valmis 1980), Raision kaupungintalo (yleisen kilpailun 1. palkinto 1977, valmis 1981), Mäntsälän kunnantalo (kutsukilpailun 2. palkinto 1981, valmis 1992), Kauhajoen kaupungintalo (kutsukilpailun 1. palkinto 1981, valmis 1983) ja Tammelan kunnantalo (kutsukilpailun 1. palkinto 1988, valmis 1991). Lisäksi Sipinen on suunnitellut Siilinjärven kunnantalon (valmis 1982) ja Liedon kunnantalon (valmis 1993).

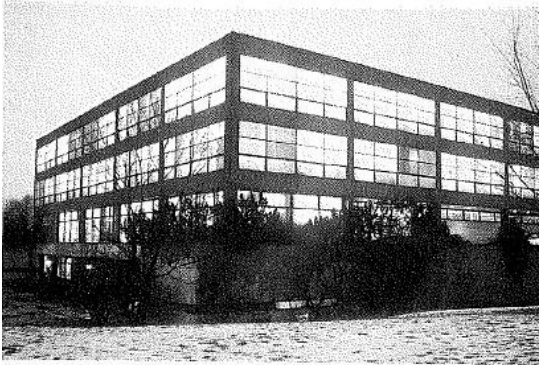
Imatran kaupungintalo ja Pieksämäen kaupungintalo ovat Sipisen varhaisia töitä yhdessä Mane Hetzerin kanssa. Sipinen kuvaa itse Lauri Putkosen haastattelussa 2008 (Päätöksen paikka – Kunnantalot ja kaupungintalot, toim. Lauri Putkonen 2009) kuinka Imatran kauppalatalon suunnittelukilpailun voitto yllätti hänet ja käänsi uran suunnan: "... totta kai mä osasin mieisiä (Mies van der Rohe) piirtää – siis niin että rakenteellinen järjestelmä näkyy, niin se pamahti ensimmäiseksi palkinnoksi. ...Imatran jälkeen mä ajattelin, ei ei, nyt loppuu asemakaavat. Nyt rupeen vaan keskittymään näihin julkisiin." Saksalaisen ja "mieisiä osaavan" Mane Hetzerin Sipinen oli ottanut Imatran työhön mukaan tekemään mallia. Hetzer oli mukana suunnittelemassa myös Pieksämäen kaupungintaloa.

Imatran kaupungintalon kolmikerroksinen, teräsbetonirunkoisen, tummalla pronssilla, tummennetulla lasilla ja harmaalla graniitilla katetun rationalistisen virastorakennuksen viileän suunnitelmallinen julkisivuarkkitehtuuri ilmentää virkakoneiston voimaa ja valitun rakennejärjestelmän moduulijakoa (Imatran rakennetun ympäristön kohteet 1994, Lasse Ojonen). Ulkoarkkitehtuurista puuttuvat perinteiset hallintorakennuksille tunnusomaiset piirteet ja rakennus muodosti voimakkaan kontrastin ympäröivälle luonnolle (Vallan ja hallinnon huoneita, Eija Rauske 2018). Toimistotilat on ryhmitelty ulkoseinille ja rakennuksen keskellä sijaitseva sisäpiha ja kolmen kerroksen lävistävä graniittipintainen valtuuston istunto-sali tekevät keskeisestä sisääntuloaulasta siihen liittyvine portaineen ja sivukäytäväparvekkeineen rikkaan ja vaihtelevan tilasommitelman (<https://www.imatra.fi/imatran-kaupungintalo>).

Lauri Putkosen haastattelussa 2008 (Päätöksen paikka – Kunnantalot ja kaupungintalot, toim. Lauri Putkonen 2009) Sipinen kertoo Imatran kaupungintalon jääneen ainokaiseksi viitaten rakentamisen laadun heikkenemiseen 1970-luvulla, kun arkkitehtuuri jäi rakentajien painottaman yksinkertaisuuden ja sarjatuotannon jalkoihin. Haastattelussa hän ei mainitse Pieksämäen kaupungintaloa, mistä päätellen hän ei itse lue sitä päätöidensä joukkoon.

Pieksämäen kaupungintalon jälkeen Sipisen muotokieli kehittyi lähemmäksi suomalaisesta funktionalismista ammentavaa modernismin linjaa ja hän suunnitteli useampia punatiilipintaisia kaupungin- ja kunnantaloja ammentaen vaikutteita Alvar Aallon arkkitehtuurista. 1980-luvulla Sipinen alkoi suosia vaaleita julkisivumateriaaleja ja hän onnistui töissään yhdistämään humanismin ja rationalismin omaksi tunnistettavaksi tyylikseen. Vasta viimeisissä töissään Sipinen alkoi luopua moduulin käytöstä, mutta ankara moduulijako ei enää Pieksämäen kaupungintalon jälkeen hallinnut hänen julkisivuarkkitehtuuriaan.

21.6.2018



Kuva 3. Sipisen ja Hetzerin suunnittelema Imatran kaupungintalo vuodelta 1970. Rakennus on kolmikerroksinen, teräsbetonirunkoinen, tummalla pronssilla, tummennetulla lasilla ja harmaalla graniitilla katettu konstruktivistinen virastorakennus. Ikkunoiden jäsentely luo viileän suunnitelmallisen julkisivuarkkitehtuurin, joka ilmentää virkakoneiston voimaa. Kuvälähde: Lasse Ojonen, Imatran rakennetun ympäristön kohteet 1994, s. 53.



Kuva 4. Sipisen suunnittelema Imatran kulttuurikeskus sijaitsee kaupungintaloa vastapäätä. Se on valmistunut 1986 ja julkisivun abstrakti valkoisuus on tyypillistä Sipisen myöhäisemmälle arkkitehtuurille. Kuvälähde: Google Maps, Street View Jul 2009. Lainattu 14.11.2016.

21.6.2018

Pieksämäen kaupungintalon vaiheet

Vuonna 1970 pidettiin kutsukilpailu Pieksämäen hallinto-, kulttuuri- ja vapaa-ajankeskuksen suunnittelusta. Ilmeisesti Sipinen ja Hetzer kutsuttiin kilpailuun mukaan Imatran kauppala-talon takia. Kilpailun voitti Arto Sipisen yhdessä Mane Hetzerin kanssa tekemä ehdotus. He osallistuivat kilpailuun kahdella ehdotuksella saaden myös kolmannen palkinnon. Voittaneesta suunnitelmasta toteutettiin kaupungintalo ja muut osat jäivät rakentamatta. Sipisen ja Hetzerin laatimat kaupungintalon pääpiirustukset hyväksyttiin syyskuussa 1971 kaupunginvaltuustossa. Sopimukset urakoitsijoiden kanssa tehtiin vielä samana vuonna. Rakennus otettiin käyttöön vuonna 1973. Toteutunut kaupungintalo on muuttunut jonkin verran kilpailuehdotuksesta. Julkisivuakin jäsentävä moduulijako ja moduulien määrä muuttui kilpailuehdotukseen nähden.

Kaupungintalon ympäristö Lampolahden rannalla rakennettiin puistoksi. Puiston länsilaidalle valmistui vuonna 1989 kulttuurikeskus Poleeni, joka oli Suomen ensimmäisiä monia eri kulttuurilaitoksia yhdistäviä monitoimitaloja tai kulttuurikeskuksia, joita rakennettiin 1980-luvulla erityisesti Itä-Suomen kaupunkeihin. Poleenin suunnitteli arkkitehtitoimisto Gullichsen–Kairamo–Vormala ja se sai valmistusvuonnaan Vuoden betonirakenne –palkinnon. Persoonallisen rakennuksen arkkitehtuuri on varsin kaukana Pieksämäen kaupungintalon arkkitehtuurista.

Kaupungintalon maantasokerroksen itäpäässä rakennusmassan keskellä sijainnut valtuustosalin on muutettu kaupungin hallituksen kokoushuoneeksi vuonna 2007 tapahtuneen kuntaliitoksen jälkeen. Liitoksen jälkeen valtuusto on kokoontunut Naarajärvellä entisessä Pieksämäen maalaiskunnan kuntantalo Kanttilassa. Muutettaessa valtuustosalin hallituksen kokoushuoneeksi loivasti kohti ikkunaseinää laskeva lattia on tasattu. Samalla salin sisustus on uusittu.

Rakennuksen toimistotilat ulkoseinillä on suunniteltu muunneltaviksi moduulijaon mukaisesti. Huoneiden väliset väliseinät ovat kevyitä ja niiden paikkoja on muutettu useaan otteeseen. Eri-ikäiset väliseinät erottuvat lähinnä pintamateriaalinsa ansiosta. Kahden keskikäytävän väliin jäävät kokous- ja aputilat on suunniteltu kiinteällä huonejaolla. Niiden huonejaotukseen ei ole tehty muutoksia kuten ei sisätilojen väritykseenkään valtuustosalin lukuun ottamatta.

Kaupungintalo on ollut alkuperäisessä käytössään vuoteen 2015 asti. Rakennuksen käyttö on jouduttu lopettamaan työntekijöiden saadessa oireita sisäilmasta. Kaupungin virastot ovat muuttaneet erilaisiin väistötiloihin kaupungintalolta. Virastoja on keskitetty Latomoon ja Sairaalan alueelle. Rakennuksen kunnossa on todettu vakavia puutteita 2000-luvulla. Rakennuksessa on todettu sisäilmaongelmia (Insinööritoimisto IS Consults Oy:n lausunto 13.11.2008) ja laajamittaisten korjaustoimenpiteiden tarve (Insinööritoimisto 2K Oy 23.5.2014). Lokakuun alussa 2016 inventoinnin maastokäynnin aikaan rakennuksen tyhjentäminen irtaimistosta oli loppusuoralla.

21.6.2018

Nykytilan kuvaus ja arvio säilyneisyydestä

Sipisen ja Hetzerin Pieksämäen kaupungintalo on rakennusajalle tyypillinen, rakennusmassaltaan yksinkertainen laatikkomainen ja ilmeeltään strukturalistinen rakennus, jonka ulkonäköä rytmittää rakennuksen elementtijärjestelmän mitoituksen näyttäminen julkisivun lasi- ja alumiinipinnoissa.

Rakennus on arkkitehtuuripiirteiltään sovellus modernismista ja 1970-luvun järjestelmäarkkitehtuurista, jossa rakennuselementtien ja tilakappaleiden toistettavuus on tärkeässä osassa. Sarjallisuus näkyy julkisivumateriaaleissa, mitoituksessa ja värityksessä. Sipisen päätöiden joukossa yksinäiseksi jäänyt Pieksämäen kaupungintalo on tyyppiratkaisu, jossa kansainvälisen suunnittelumallin omakohtainen soveltaminen on jäänyt varsin vähäiseksi. (Arkkitehtuurimuseon lausunto Pieksämäen kaupungintalon arkkitehtonisesta arvosta 30.3.2012).

Sisätiloiltaan rakennusta ja sen alkuperäistä sisustusta on pidetty ulkoasua tunnistettavampana suunnittelijoittensa, erityisesti Arto Sipisen tuotannolle (Arkkitehtuurimuseon lausunto Pieksämäen kaupungintalon arkkitehtonisesta arvosta 30.3.2012).

Rakennus ulkoa

Suorakaiteen muotoista matalaa kaksikerroksista rakennusmassaa rytmittää kantavien rakenteiden moduuliverkon mukainen ikkunajaotus strukturalismin ihanteiden mukaisesti. Ikkunajaotus on toteutettu alumiinirunkoisilla ikkunaelementeillä. Moduuliverkon mukaiset 6 metriä leveät ikkunapinnat on jaettu viiteen osaan karmeilla, mikä on mahdollistanut eri levyisten huoneiden muodostamisen. Ikkunoiden lasipinta ja karmit kohoavat aavistuksen julkisivun ulkopinnassa. Joka toisen ikkunan alareunassa on matala tuuletusikkuna. Ikkunoiden alaosa on läpinäkymätön pitkällä julkisivuilla. Läpinäkymättömät osat hahmottuvat keltasävyisinä tai tummina valaistuksesta riippuen. Ikkunoiden välissä julkisivu on tummasävyistä metallilevyä. Kaiken kaikkiaan julkisivujärjestelmä korostaa rakennuksen vaakasuuntaista rakennusmassaa.

Päätyjulkisivuilla ikkunat muodostavat keskelle rakennusmassaa yhtenäisen pinnan. Päädyssä moduulijaotus on 8 metriä ja yksittäiset ikkunat ovat 2 metrin levyisiä. Niiden takana on isompia kokoushuoneita ja lasipinta alkaa läheltä lattiatasoa. Muuten päätyjulkisivut on verhottu tummasävyisellä metallilevyllä.

Rakennuksen pääsisäänkäynti on keskellä kaupungin puoleista julkisivua. Sen yllä on siro katos. Sisäänkäyntiä korostaa kolmen lipputangon ryhmä. Rakennuksen länsipäädyssä on jälkeenpäin avattu varauoskäynti.

Rakennus on ulkoasultaan ankaran rakenteellinen ja ilmentää 1960-luvulla yleistynyttä tyyliuuntaa konstruktivismia, jota käytettiin tuolloin paljon julkisissa rakennuksissa. Käytetty rakennejärjestelmä määrittää rakennuksen ulkoasun ja moduulimitaan perustuva rakennuksen ulkoarkkitehtuuri jää varsin anonyymiksi. Sipisen päätöiden joukossa yksinäiseksi jäänyt Pieksämäen kaupungintalo on tyyppiratkaisu, jossa kansainvälisen suunnittelumallin omakohtainen soveltaminen on jäänyt varsin vähäiseksi verrattuna esimerkiksi Imatran kaupungintaloon (Arkkitehtuurimuseon lausunto Pieksämäen kaupungintalon arkkitehtonisesta arvosta 30.3.2012). Kaupungintalosta puuttuvat perinteiset hallintorakennuksille tunnusomaiset piirteet samoin kuin Imatran kaupungintalosta.

Rakennuksen alkuperäinen ilme on hyvin säilynyt koska julkisivuja ei ole huollettu ja korjattu vesivahingoista huolimatta. Toteutuksen rakenteelliset ongelmat ja/tai heikko laatu ilmenevät julkisivuissa näkyvinä vesivahinkoina ja yleisenä rapistumisena, johon on vaikuttanut myös huollon puute. Rakennuksen julkisivujen kosteusvauriot näkyvät muun muassa julkisivussa lasipintojen taakse kertyneenä kosteutena.

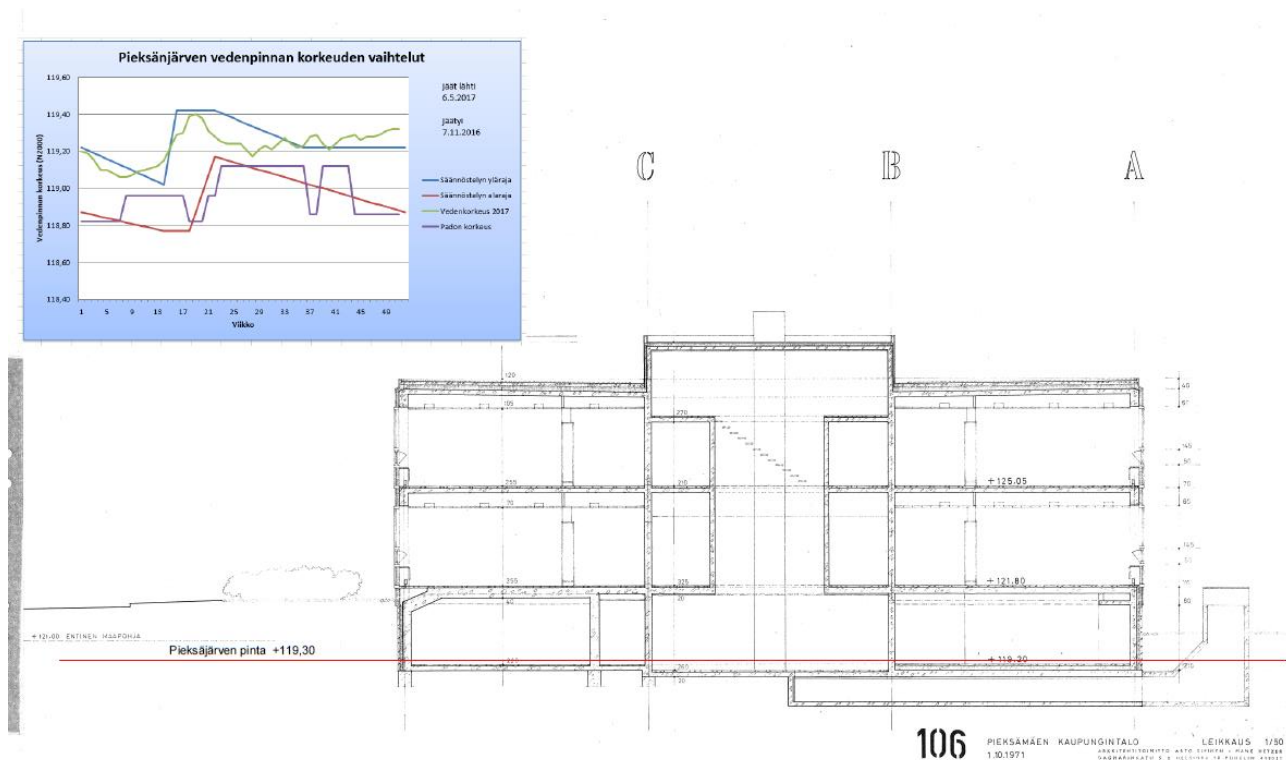
21.6.2018

Rakenteet

Pieksämäen kaupungintalon niin sisä- kuin ulkoarkkitehtuuri pohjautuu käytetyn rakenteellisen järjestelmän esille tuomiseen. Rakennusrunko on teräsbetonia 6x8 metrin jakoon perustuvana elementtijärjestelmänä. Julkisivut ovat alumiinia ja lasia, sokkeli betonia.

Kaupungintalon perusmuurit ovat paikalla valettuja betoniperusmuureja. Kantavana rakenteena on betoninen pilari-palkki rakenne. Päätyulkoseinät ovat betonirunkoisia. Sivuseinät ovat ikkunaelementtiseiniä, alumiinirunkoisia ja mineraalivillalla lämmöneristettyjä. Alapohjana on maanvarainen kaksiosainen betonilaatta. Välipohjarakenteina on teräsbetonirakenteiset holvit. Teräsbetoniholvin päällä on betoninen kuorilaatta. Rakennuksen yläpohja on tasakattoinen. Kantavana rakenteena on betoni-holvi. Vesikate on kattohuopaa. (Tutkimusselostus Pieksämäen kaupungintalo 2014, Insinööritoimisto K2 Oy).

Kaupungintalo sijaitsee lähellä Pieksänjärven ranta. Järven pinta on kellarikerroksen perustuksien yläpuolella, mitä oheinen kaaviokuva havainnollistaa. Kevättulvien aikaan vettä on tulvinut etenkin rakennuksen ilmanvaihtojärjestelmään kellarin lattiapinnan alapuolella.



Kuva 5. Kaupungintalon korkeusasema suhteessa Pieksänjärven pintaan +119,30. Kevättulvien aikaan järven pinta käy noin 10 cm korkeammalla.

21.6.2018

Sisätilat

Rakennuksen toimistotilat ulkoseinillä on suunniteltu muunneltaviksi moduulijaon mukaisesti. Huoneiden väliset väliseinät ovat kevyitä ja niiden paikkoja on muutettu useaan otteeseen. Kahden keskikäytävän väliin jäävät kokous- ja aputilat on suunniteltu kiinteällä huonejaolla, eikä huonejakoon ole tehty muutoksia. Pitkän rakennusmassan keskellä on rakennuksen läpi ulottuva aula pääportaikkoi- neen. Aulan ikkunoista aukeaa avara näkymä Pieksänjärvelle koska alkuperäisen suunnitelman mukaisia kirjasto- ja kulttuuritaloa ei ole toteutettu kaupungintalon ja järven välille.

Ulkoa aulaan johtaa sisäänvedetty tuulikaappi. Aulassa on näyttävä portaikko, jonka huomiota herättävin elementti on puiset kaiteet, jotka jatkuvat yhtenäisinä koko portaikon läpi. Erityisesti portaikossa näkyy suunnittelijoiden persoonallinen kädenjälki, joka muuten jää rakennuksessa melko vähäiseksi. Toisessa kerroksessa aula portaiden ympärillä on pienempi ja sitä ympäröivät toimistohuoneet. Luonnonvaloa aulaan on tuonut portaiden yllä olevat kattoikkunat. Ikkunoissa on ollut vesivuotoja ja ne on peitetty. Aulan katossa on alkuperäinen alas laskettuun sisäkattoon upotettu valaistus. Valaistus on osa rakennuksen arkkitehtuuria ja noudattaa moduulijakoa. Kattoikkunoiden yhteydessä olevat valaisimet on uusittu. Toiseen porrasjuoksuun on myöhemmin rakennettu henkilöhissi, mikä rikkoo portaikon alkuperäisen ilmeen.

Toimistohuoneet sijaitsevat rakennuksen pitkällä ulkoseinillä. Huoneet on suunniteltu muunneltaviksi. Huoneen vähimmäisleveys on ollut 2,4 metriä (2/5 6 metrin moduulista). Leveyttä on voitu lisätä 1,2 metrin kerrannaisilla, mikä on huomioitu myös ikkunajaotuksessa. Jaotus näkyy myös sisäkatossa, jossa mahdolliset väliseinän paikat näkyvät valkoisina raitoina. Muuten sisäkatto on päällystetty kangaspintaisilla akustiikkalevyillä. Valaistus ja ilmanvaihto on upotettu osaksi sisäkattoa. Ilmanvaihtoon liittyviä rakenteita on myös ikkunaseinillä ikkunoiden alla. Toimistohuoneiden väliset väliseinät ovat kevyitä levyseiniä. Toimistohuoneiden jaotusta on muutettu useaan otteeseen, mikä näkyy väliseinissä hieman erityyppisinä levyinä. Levyjen pintamateriaali vaihtelee, samoin niiden kiinnitystapa. Levyt ovat kuitenkin pääasiassa valkoisia.

Inventointia tehdessä huoneiden kalustus oli pääasiassa jo kannettu pois. Huoneisiin kuuluu kiintokalusteina kaapistot käytävän vastaisella seinällä. Kaapistojen päällä on ikkunat, joiden kautta luonnon valoa on saatu myös käytäviin. Kaapit ovat olleet osa toimistohuoneiden ääneneristystä. Vastaavia kaapistoja on käytetty muissakin saman ajan julkisissa rakennuksissa. Kaikista toimistohuoneista aukeaa koko ulkoseinän matkalta näkymä ulos. Etenkin järven puolelle aukeava näkymä tekee pienimistäkin huoneista avaria. Ikkunoiden alla on ilmastointiin liittyvä kotelointi.

Keskikäytäviin valoa tulee päätyjen suurista ikkunoista sekä toimistohuoneiden yläikkunoista. Seinät ovat valkoisia. Sisäkatto on päällystetty kangaspintaisilla akustiikkalevyillä ja toimistohuoneiden mahdolliset väliseinän paikat näkyvät myös käytävissä valkoisina raitoina akustiikkalevyjen välissä. Valaistus on upotettu osaksi sisäkattoa.

Väriä toimistokerroksissa on käytetty aulatiloiissa. Sekä maantasokerroksessa että toisessa kerroksessa keskikäytävien välinen aulan seinä, jolla wc-tilat ovat, on maalattu kirkkaan keltaiseksi. Wc-tiloissa seinät on laatoitettu valkoisilla neliön mallisilla laatoilla. Lattia on tummista kuusikulmaisista laatoista, jotka ovat alkuperäisiä.

Yläkerroksen itäpäässä on kokoushuone, josta aukeaa koko seinän mittainen ikkuna Hotelli Savonsolmun suuntaan. Kokoushuoneen vieressä keskellä runkoa on arkistohuone. Arkistohuoneessa on kattoikkunat. Näitä ikkunoita ei ole peitetty. Ikkunat ovat kennolevyä, jotka ovat taittaneet suoran auringonpaisteen hajavaloksi. Myös arkistohuoneen ikkunat ovat vuotaneet jossain välissä. Arkistohuoneen kattoikkunoiden yhteydessä on säilynyt alkuperäiset valaisimet. Lähinnä keskusaulaa on ollut kopiohuone.

Myös yläkerroksen länsipäässä on kokoushuone. Sen vieressä on kapea porrashuone, joka on erotettu sivukäytävistä lasiovilla. Ovien puitteet ovat kirkkaan keltaiset. Porrashuoneessa on vastaavat kattoikkunat kuin arkistossa. Portaikon kaide on samanlainen kuin pääportaissa. Porraskelmat erkanevat suoraan seinästä minimalistiseen tyyliin. Porrashuone on hyvin säilyttänyt alkuperäisen ilmeensä.

21.6.2018

Porrashuoneen vieressä on yläkerroksessa varakokoussaliksi suunniteltu huone, joka on ollut arkistokäytössä. Myös sen katossa on kattoikkunoita. Osa ikkunoista on peitetty ja ainakin yksi on vaihdettu kuplaikkunaksi. Käytävän varrella on lisäksi siivous- ja pukutiloja sekä wc:t.

Maantasokerroksessa rakennuksen kaakkoiskulman toimistotilat on muutettu suureksi kokoushuoneeksi. Myös toimistoihin johtanut käytävä on purettu.

Valtuustosali, joka on muutettu 2000-luvulla kaupunginhallituksen kokoushuoneeksi, sijaitsee rakennuksen maantasokerroksen itäpäädyssä ja aukeaa aulaan. Salin lattia on alun perin laskenut loivasti kohti ikkunaseinää. Muutettaessa huone hallituksen kokoushuoneeksi lattiapinta on nostettu muun lattiapinnan tasolle. Laskeva lattiapinta näkyy edelleen kellarikerroksessa varaston vinona kattona. Kokoushuoneen sisustus on myös suunniteltu uudelleen. Huoneessa on veneen mallinen kokouspöytä ja sen yllä samaa muotoa toistava valaisinjärjestelmä. Seinillä on koristeena airoja. Alkuperäinen lattiapinta näkyy ikkunan edessä.

Maantasokerroksen länsipäädyssä on kahvi- ja kokoushuone. Keittiön kiintokalusteet eivät vaikuta alkuperäisiltä, kuten ei myöskään keittiöseinän vaalean sininen laatoitus. Kahvihuoneen vieressä on porraskäytävä ja sen vieressä arkistihuone, johon on liittynyt kassaholvi.

Kellarissa on tilat laajalle arkistolle, varastotilaa, rakennuksen tekniset tilat sekä väestönsuoja. Pääaulasta tulevan portaikon alla on pieni kellariaula, josta johtaa ovet eri tiloihin. Aulassa on ilmeisesti jälkepäin rakennettu keittiö. Kellarin seinäpinnoissa on käytetty voimakkaita värejä. Valtuustosalin alla sijaitsevaan varastoon johtava käytävä on voimakkaan keltainen. Varaston päätyseinä on oranssi, muut seinät valkoisia. Myös väestönsuojissa on käytetty voimakkaita värejä. Väestönsuojiiin johtavan käytävän seinille on maalattu keltaiset raidat. Väestönsuojien ovet ovat keltaisia. Ilmanvaihtoon liittyvät venttiilit ovat oransseja. Väestönsuojassa sijaitsevan pienen keittiön kalusteet ovat ajalle tyyppilliseen tapaan kirkkaan keltaiset. Wc-tilojen seinät ovat oranssit. Suojahuoneiden ulkoseinä on maalattu turkoosinsiniseksi. Rakennuksen pohjoispuoli on ollut arkistotilaa. Arkiston ulkoseinä on maalattu tumman siniseksi. Kellarikerroksessa etenkin alkuperäinen väriytyy on säilynyt hyvin.

Sisätiloiltaan rakennusta ja sen alkuperäistä sisustusta on pidetty ulkoasua tunnistettavampana suunnittelijoittensa, erityisesti Arto Sipisen tuotannolle (Arkkitehtuurimuseon lausunto Pieksämäen kaupungintalon arkkitehtonisesta arvosta 30.3.2012).

Yhteenvedo säilyneisyydestä

Säilyneisyys ei tarkoita teknistä kuntoa, vaan on arvio kuinka hyvin rakentamisajankohta ja sen tyyli- ja piirteet ovat tunnistettavissa rakennuksesta.

Rakennuksen alkuperäinen ulkoasu ja ilme ovat hyvin säilyneitä, joskin yleisilmeeltään rapistuneita, koska rakennukseen ei ole tehty korjauksia. Myös sisätilat voidaan katsoa hyvin säilyneiksi huomioon ottaen, että toimistohuoneet on alun perinkin suunniteltu muunneltavaksi. Sisäkattojen verhous valaisimineen ja seinien väriytyy on säilynyt hyvin, samoin portaikkojen ilme. Osa kattoikkunoista on peitetty tai vaihdettu kosteusvaurioiden takia uusiksi. Kiintokalusteista on säilynyt toimistohuoneet käytävistä erottaneet kaapistot. Rakennuksen irtokalustus on pääasiassa siirretty muualle tai tuhottu. Käytössä olleita alkuperäisiä tuoleja oli kuitenkin inventointihetkellä vielä runsaasti varastoituna rakennukseen. Toimistokerrosten lattiapinnoitteena käytetty muovilaatta/matto on uusittu noin 20 vuotta sitten.

21.6.2018

Suhde ympäristöön

Rakennus sijaitsee keskeisellä ja järven suunnasta näkyvällä paikalla kaupungin ydinkeskustassa, laajan ja avaran puiston reunalla Pieksänjärven Lampolahden rantamaisemassa, pitkä julkisivu rannan suuntaisesti. (Pieksämäki - Rakennetun kulttuuriympäristön inventointi 2015, Ramboll).

Kaupungintalon lähirakennuksiin kuuluvat sen edeltäjänä, kauppalatalona ja kaupungitalona toiminut entinen pankkikonttorirakennus (1918, V. & I. Thomé), sen entinen saunarakennus sekä kulttuurikeskus Poleeni (1989, Gullichsen, Kairamo, Vormala), joiden niidenkin kaupunkikuvalliseen luonteeseen kuuluu oleellisena osana rakennuksen suhde pihapuustoon ja puistoalueeseen. Kaupungintalon hallintorakennuksen luonnetta ja statusta ilmentäviin tekijöihin kuuluu puistoon sijoitettu veistos (Mauno Kivioja, Kasvun kaari, 1980). (ESAELY Rakennusperinnön suojelemista koskeva päätös 28.12.2012, Museoviraston lausunto).

Kaupungintalo sijaitsee Pieksämäen keskustan ja Pieksänjärven välissä lähellä ydinkeskustaa. Se ei näy Keskuskadulle. Savontieltä kaupungintalolle aukeaa muutamasta kohtaa näkymä. Kaupungintalon yhteys keskustaan jää heikoksi. Alkuperäinen suunnitelma käsitti neljässä vaiheessa rakennettavan kaupungin hallinnollisen keskuksen, jonka rakennusten oli tarkoitus rajata sisäpihaksi eri toiminnoin aktivoitu kaupunkilaisten tori. Kokonaisuus oli ajateltu puiston ympäröimäksi muusta kaupunkirakenteesta erilliseksi, omaksi kokonaisuudekseen. Kaupungintalon rationalistinen julkisivuarkkitehtuuri on selvässä kontrastissa ympäröivän luonnon kanssa.

Kaupungintalon ja Pieksänjärven välissä Lampolahden rannalla on hallinnollisen keskuksen sijasta puistoa avoimine nurmikenttineen. Nurmikenttä mahdollistaa näkymät kaupungintalolta järvelle. Tämä on ilmeisesti huomioitu kaupungintalon sijoittelussa, vaikka alkuperäisessä suunnitelmassa kaupungintalon ja järven väliin esitetäänkin optiona kulttuurirakennuksia. Toisaalta kaupungintalon suuntautuminen voi johtua myös kaupungin ruutukaavan koordinaatistosta. Kaupungintalon eteläpuolella pääsisäänkäynnin edustalla on pysäköintialue, jonka yli näkyy Savontien varren rakennusten takapihoille. Pääsisäänkäynnin edusta on jäsentymätön, mikä korostaa kaupungintalon irrallisuutta muusta kaupunkirakenteesta.

Hotelli Savon Solmu, vanha kaupungintalo ja kulttuurikeskus Poleeni rajaavat puistoa kaupungintalon lisäksi.

Rakennuksen kunto

Rakennuksesta on tehty kuntotutkimus vuonna 2014 (insinööritoimisto 2K Oy). Tutkimuksessa todettiin seuraavaa:

Kuntotutkimuksessa 70-luvun alkupuolella valmistuneen kiinteistön rakenteissa todettiin vaurioita, jotka johtuvat pääosin poikkeavasta kosteusrasituksesta sekä käytettyjen rakenneratkaisujen ja materiaalien ikääntymisen seurauksena. Vaurioita todettiin alapohja-, ulkoseinä- ja yläpohjarakenteissa. Korkean pohjaveden tason takia rakennuksen perustukset ja kantavat rakenteet ovat joutuneet alttiiksi poikkeavalle kosteusrasitukselle.

Rakennuksen yläpohjarakenteen kunto todettiin heikoksi. Katolla seisova vesi sekä vesikatteen huono kunto lisäävät vanhojen vesikatevuotojen lisäksi uusien vuotojen riskiä. Alapohjarakenteissa todettiin kapillaarisen kosteusrasituksen aiheuttamia vaurioita. Mm. tekniikkakanaalien puurakenteet ovat vaurioituneet. Kiinteistön ilmanvaihdon kanavissa, suodattimissa ja koneissa todettiin epäpuhtauksia.

Energiatehokkuuslaskelmissa rakennuksen energiatehokkuus todettiin heikoksi lähes jokaisella rakenteella. Varsinkin ulkoseinien heikon energiatehokkuuden ja todettujen vaurioiden takia rakenne vaatii suuria korjauksia.

Kiinteistöön on tehtävä laajamittaisia korjaustoimenpiteitä etenkin alapohja-, ulkoseinä- ja yläpohjarakenteisiin sekä ilmanvaihtoon. Kohteeseen on tehtävä asbesti- ja haitta-ainekartoitus ennen korjaustoimenpiteitä.

21.6.2018

Arvot

Rakennuksen kulttuurihistoriallista arvoa on pohdittu useaan otteeseen 2010-luvulla ja siitä on esitetty erilaisia näkemyksiä, mikä kertoo modernin teollisesti tuotetun rakennuskannan arvottamisen vaikeudesta sekä vaikeudesta arvottaa objektiivisesti vielä melko tuoretta rakennuskantaa.

Rakennusperinnön suojelemista koskevan päätös 28.12.2012

Kaupungintalosta on tehnyt suojeluesityksen Pieksämäen Luonnon Ystävät ry (PLY ry), jonka tarkoituksena on toimia luonnon ja ihmisen elinympäristön suojelun hyväksi. Suojeluesitys on tullut viireille Etelä-Savon ely-keskuksessa 10.10.2011. Suojeluesitys peruutettiin 21.6.2012 ja uudistettiin 23.6.2012, jonka pohjalta ely on tehnyt rakennusperinnön suojelemista koskevan päätöksen 28.12.2012. Ely-keskus on pyytänyt lausunnot suojeluesityksestä Pieksämäen kaupungilta, Docomomo Suomi-Finland ry:ltä, Museovirastolta ja Savonlinnan maakuntamuseolta.

Museovirasto toteaa suojelupäätöstä varten pyydetyssä lausunnossaan kauppalataustaisen Pieksämäen kaupungin (1962) profiloituvan maakunnan nuorimmaksi kaupungiksi sekä kaupunkikuvaltaan että asemakaavahistorialtaan. Kaksikerroksiselle, pohjakaavaltaan suorakaiteen muotoiselle rakennukselle on leimallista julkisivupiirteiden toistuvuus ja säännönmukaisuus. Sisätiloissa, kuten aula, rationaalinen arkkitehtuuri on yksilöidympää ja detaljoitumpaa.

Museovirasto on pyytänyt Suomen Arkkitehtuurimuseolta asiantuntijalausunnon (30.3.2012), jonka se on liittänyt omaan lausuntoonsa. Arkkitehtuurimuseon lausunnossa todetaan, että rakennus on arkkitehtuuripiirteiltään sovellus rationaalisesta modernismista ja 1970-luvun järjestelmäarkkitehtuurista, jossa rakennuselementtien ja tilakappaleiden toistettavuus on tärkeässä osassa. Sarjallisuus näkyy julkisivumateriaaleissa, mitoituksessa ja värityksessä. Tätä pidetään lausunnossa merkittävänä, mikäli julkisivumateriaalit, niiden mitoitus ja värit ovat säilyneet alkuperäisinä. Pieksämäen kaupungintalo on osa toteutumattomasta kokonaisuudesta ja tyyppillinen esimerkki ajalle ominaisesta arkkitehtuurista. Sipisen päätöiden joukossa yksinäiseksi jäänyt Pieksämäen kaupungintalo on tyyppiratkaisu, jossa kansainvälisen suunnittelumallin omakohtainen soveltaminen on jäänyt varsin vähäiseksi verrattuna esim. Imatran kaupungintaloon. Sisätiloiltaan rakennus ja sen alkuperäinen sisustus ovat tunnistettavampaa arkkitehdin tuotannolle.

Museovirasto toteaa omassa lausunnossaan, että kaupungintalolla on rakennusperinnön suojelemisesta annetun lain 3 §:n tarkoittamaa merkitystä rakennustaiteen, rakennuksen käytön ja erityisten ympäristöarvojen kannalta. Merkitys on maakunnallinen ja se perustuu lain 8 §:ssä tarkoitettuun edustavuuteen, joka kohteella on rationaalisen modernistisen arkkitehtuurin ilmentymänä paikkakunnallaan sekä historialliseen todistusvoimaisuuteen, joka kohteella on kuntasektorin voimakkaan kasvun vuosikymmeniin ajoittuvana hallintorakennuksena maakunnassaan. Lisäksi kaupungintalo muodostaa Lampolahden puiston suuntaan erityisiä ympäristöarvoja yhdessä vanhan kaupungintalon ja Poleenin kanssa. Suojelun tarve kohdistuu rakennuksen asemaan ympäristössään sekä ulkoasun ja sisätilojen keskeisten ominaispiirteiden säilyttämiseen. Kaupungintalon suojeluarvojen riittävä turvaaminen voidaan toteuttaa Museoviraston mukaan asemakaavoituksessa.

Savonlinnan maakuntamuseo totesi, että kohteesta tulisi tehdä inventointi ja että asiassa lausunnon antaa Museovirasto. Docomomo Suomi-Finland ry toteaa, ettei kohde sisälly järjestön ylläpitämään rekisteriin eikä yhdistyksellä ole resursseja selvittää kohteen rakennustaiteellisia ja historiallisia arvoja eikä yhdistys siten ota kantaa kohteen suojeluun.

Pieksämäen kaupunki toteaa omassa vastineessaan ely:n pyytämiin lausuntoihin kaupungin talon olevan tyyppillinen esimerkki rakennusajalle ominaisesta arkkitehtuurista, jossa arkkitehdin omakohtainen soveltaminen on jäänyt vähäiseksi. Kaupunki katsoi, että kohteen maakunnallinen merkitys on ratkaistu Etelä-Savon maakuntakaavaa laadittaessa (4.10.2010 vahvistettu maakuntakaava).

Ely-keskuksen rakennusperinnön suojelemista koskevan päätöksessä 28.12.2012 todetaan, että kaupungintalolla on museoviraston lausunnon mukaista maakunnallista merkitystä. Sillä ei ole valtakunnallista merkitystä. Asemakaavatilanteen takia kohdetta ei ole syytä suojella rakennusperinnön suojelemisesta annetun lain nojalla.

21.6.2018

Päätös Pieksämäen kaupungintalon rakennussuojeluasiassa tehdystä valituksesta

PLY ry valitti eiy-keskuksen päätöksestä. Ympäristöministeriö hylkäsi valituksen päätöksellään 10.2.2014. Ympäristöministeriön päätöksessä todetaan, että kaupungintalolla on rakennusperinnön suojelemisesta annetun lain 3 §:n tarkoittamaa merkitystä rakennustaiteen, rakennuksen käytön ja erityisten ympäristöarvojen kannalta. Merkitys on maakunnallinen ja se perustuu lain 8 §:ssä tarkoitettuun edustavuuteen, joka kohteella on rationaalisen modernistisen arkkitehtuurin ilmentymänä paikkakunnallaan sekä historialliseen todistusvoimaisuuteen, joka kohteella on kuntasektorin voimakkaan kasvun vuosikymmeniin ajoittuvana hallintorakennuksena maakunnassaan. Lisäksi kaupungintalo muodostaa Lampolahden puiston suuntaan erityisiä ympäristöarvoja yhdessä vanhan kaupungintalon ja Poleenin kanssa. Suojelun tarve kohdistuu rakennuksen asemaan ympäristössään sekä ulkoosan ja sisätilojen keskeisten ominaispiirteiden säilyttämiseen.

Ympäristöministeriön päätöksessä todetaan, että kohteella ei ole valtakunnallista merkitystä, joten rakennusperintölain 2 §:n 1 kohta ei sovellu tapaukseen. Myöskään perusteita rakennusperintölain 2 §:n 2 kohdan soveltamiselle ei ole. Hallituksen esityksen (HE 101/2009) 2 §:n 3 momentin yksityiskohtaisten perusteluiden mukaan lakia rakennusperinnön suojelemisesta voidaan soveltaa esimerkiksi silloin, kun asemakaavaa voidaan pitää rakennusperinnön huomioon ottamisen kannalta vanhentuneena eikä asian selvittäminen ja ratkaiseminen asemakaavalla käynnisty. Kohteen suojeluarvot ja- tarpeet voidaan tutkia Pieksämäen strategisen osayleiskaavan yhteydessä ja tarvittaessa käynnistää sen pohjalta asemakaavan uudistamisen alueelle. Näin ollen perusteita rakennusperintölain 2 §:n 3 momentin 3 kohdan soveltamiselle ei ole.

Kaupungintalon arvot keskusta-alueen strategisessa yleiskaavassa

Strategista osayleiskaavaa varten kaupunki teetti rakennetun kulttuuriympäristön inventoinnin (Ramboll, 2015), jossa kohteen arvoista todetaan seuraavaa:

Rakennus voidaan nähdä osana keskustan ranta-alueelle ja sen tuntumaan sijoittuneiden julkisten ja puolijulkisten rakennusten (hotelli, kaupungintalo, kulttuurikeskus, sairaala, lastenkulttuuritalo, urheilutalo, uimahalli, päiväkotii, koulu, vanhustentalo ja diakonissaoppilaitos) toiminnallista kokonaisuutta. Yhdessä avaran puiston kanssa selkeälinjainen rakennus muodostaa kokonaisuuden, jolla on myös maisemallista arvoa. Rakennus edustaa sekä muotonsa, rakennustekniikkansa, materiaaliensa että väriensä puolesta aikansa arkkitehtuuria ja rakentamisen tyylipiirteitä, sekä alkuperäisen sisustuksensa osalta tunnistettavaa Arto Sipisen tuotantoa. Rakennus on hyvä esimerkki 1970-luvun tyylipiirteistä, jotka on lueteltu Suomen Arkkitehtuurimuseon asiantuntijalausunnossa.

Kohteen arvoluokaksi määriteltiin II + / P eli kohde luokiteltiin paikallisesti merkittäväksi.

- II** vähintään paikallista arvoa omaavat kohteet, joiden säilyneisyys on hyvä tai kohtalainen
- +** tässä inventoinnissa vähintään paikallisesti merkittäväksi todettu kohde, jonka maakunnallista tai valtakunnallista merkittävyyttä ei ole vielä todettu
- P** paikallisesti merkittäväksi luokiteltu kohde

ELY:n kanssa käydyissä neuvotteluissa yleiskaavoitusvaiheessa ei päästy neuvottelutulokseen siitä, onko rakennuksella maakunnallisia arvoja vai pelkästään paikallisia arvoja. Eli maakunnallisetkaan arvot eivät olleet niin merkittäviä, että ELY olisi voinut suoraan todeta rakennuksella olevan maakunnallisia arvoja. (Pekka Häkkinen, sähköposti 31.3.2018)

Kaupungintaloa ei ole osoitettu strategisessa osayleiskaavassa rakennus- tai kulttuurihistoriallisesti arvokkaana kohteena, rakennusryhmänä ja/tai pihapiirinä eikä sen osoiteta kuuluvan rakennus- tai kulttuurihistoriallisesti ja/tai maisemallisesti arvokkaaseen rakennetun kulttuuriympäristön alueeseen.

21.6.2018

Strategisen osayleiskaavan yleismääräyksissä määrätään seuraavaa koskien kaava-alueella olevia rakennusperintökohteita ja -alueita:

YLEISMÄÄRÄYKSET

Osayleiskaava-alueella sijaitsevat rakennusperintökohteet ja -alueet sekä niiden ominaisluonne ja erityispiirteet tulee turvata ja huomioida asemakaavoja laadittaessa käyttäen ohjeena tätä strategista osayleiskaavaa laadittaessa tehtyä rakennusperintöselvitystä (Rakennetun kulttuuriympäristön inventointi 9.12.2015) ja tarkentamalla sitä. Asemakaavoja laadittaessa ratkaistaan yksittäisten rakennusperintökohteiden ja -alueiden säilyttämisen luonne ja suojelutarpeet.

Kaupungintalon arvot asemakaavassa

Asemakaavoitusta varten tehdyssä kaupungintalon inventoinnissa (FCG Suunnittelu ja tekniikka Oy 14.11.2016) rakennuksella katsottiin olevan paikallista kulttuurihistoriallista arvoa. Kosteusvaurioiden ja alun alkaen heikon toteutuksen laadun vuoksi rakennuksen ei voi katsoa olevan niin merkittävä, että se olisi välttämätöntä asemakaavalla suojella. Rakennuksen säilyminen on puistoa ympäröivän rakennuskannan kerroksellisuuden kannalta suositeltavaa. Mahdollisen korjausrakentamisen yhteydessä tulee vaalia rakennuksen ulkoarkkitehtuurin pelkistettyjä linjoja, rakenteista johdettua ikkunajaotusta ja siroa sisääntulokatosta. Sisätilojen arvokkaimpia piirteitä ovat portaikot sekä aula-tilojen väriyty.

Asemakaavahankkeen aloitusvaiheen viranomaisneuvottelumuistion 22.3.2017 mukaan kaupungintalon rakennusinventoinnissa on liikaa painotusta nykytilan arvioinnissa, kun pitäisi olla historiallisissa arvoissa ja että arkkitehtuuristen arvojen kuvausta on tarkennettava, kun nyt arkkitehtuuriset arvot ja tekniset arvot on esitetty sekavasti.

Kaavaluonnoksesta saaduissa lausunnoissa Museovirasto (7.2.2018) pitää valitettavana, että inventoinnin suosituksia ei ole otettu huomioon kaavaratkaisussa kaupungintalon kohdalla. Museoviraston lausunnossa ei puututa inventoinnin sisältöön eikä arvioon kohteen merkityksestä.

Elyn lausunnon (15.2.2018) perusteella inventointia on täydennettävä Elyn rakennusperinnön suojelemista koskevalla päätöksellä 28.12.2012 ja Ympäristöministeriön päätöksellä suojeleasiasta tehdystä valituksesta 10.2.2014. Ely kyseenalaistaa inventoinnin loppupäätelmän tarpeesta suojella kohde, koska Ympäristöministeriön päätöksessä (10.2.2014) todetaan, että kohde täyttää rakennusperinnön suojelemisesta annetun lain mukaiset suojelun edellytykset.

21.6.2018

Kohteen ja sen arvojen säilymisedellytykset

Pieksämäen kaupungintalo on tällä hetkellä tyhjillään ja kylmillään. Rakennuksessa olleet kaupungin toiminnot on keskitetty uusiin tiloihin sekä Pieksämäen maalaiskunnan kunnantaloksi rakennettuun Kanttilaan Naarajärvellä. Kaupungilla ole enää käyttöä rakennukselle kaupungintalona tai virastotalona, vaikka rakennus korjattaisiinkin. Rakennuksen kunnosta johtuen kaupungin toimintojen tilalle ei ole löytynyt uusiokäyttöä. Rakennuksen ollessa vailla käyttöä sen korjaus- ja säilymisedellytykset jäävät heikoiksi.

Pieksämäen kaupunki on tutkinut mahdollisuuksia korjata kaupungintalo. Korjausrakentamisen kustannusarvio on noin 7 miljoonaa euroa, mikä on lähellä uudisrakentamisen hintaa (noin 8.4 miljoonaa euroa). Rakennuksen perusteellisellakaan korjauksella ei saada varmuutta rakennuksen terveellisyydestä ja turvallisuudesta rakennuspaikan ollessa erittäin haasteellinen matalalla rannalla lähellä Pieksänjärveä.

Kaupungintalon nykyinen ulkoseinärakenne on riskirakenne eikä täytä nykyisiä energiatehokkuusvaatimuksia, minkä vuoksi rakenne on suunniteltava mahdollisen käyttötarkoituksen muutoksen ja korjausrakentamisen yhteydessä kosteus- ja lämpötekniisesti toimivaksi. Myös julkisivun ja ikkunoiden epätiivetyshäiriöiden vuoksi nykyinen rakenne on altis vaurioille. Vanhojen ulkoseinien korjaaminen on hankalaa tai jopa mahdotonta säilyttäen nykyinen siro ja ohut ulkoseinärakenne. Mahdollisen käyttötarkoituksen muutoksen ja korjausrakentamisen yhteydessä nykyiset ulkoseinärakenteet tulisi purkaa ja rakentaa tilalle uudet nykymääräysten mukaiset rakenteet.

Korjausrakentamisen yhteydessä menetetään väistämättä rakennuksen alkuperäisyyteen liittyviä arvoja. Käydyssä keskustelussa rakennuksen arvoista sen merkittävyys on todettu perustuvan edustavuuteen, joka kohteella on rationaalisen modernistisen arkkitehtuurin ilmentymänä sekä historialliseen todistusvoimaisuuteen, joka kohteella on kuntasektorin voimakkaan kasvun vuosikymmeniin ajoittuvana hallintorakennuksena. Oleellisena osana kohteen edustavuutta on pidetty kohteen julkisivumateriaalien, niiden mitoituksen ja värityksen alkuperäisyyttä. Korjausrakentamisen yhteydessä julkisivua rytmittävä moduulimitoitus pystytään säilyttämään, mutta muuten seinärakenteet ja ikkunaliitokset on suunniteltava uusiksi. Nykyvaatimusten mukaisesta ja kosteustekniisesti toimivasta seinärakenteesta tulee väistämättä paksumpi kuin kaupungintalon nykyinen seinärakenne on. Julkisivujen alkuperäisiä rakennusosia ei pystytä säilyttämään korjausrakentamisen yhteydessä, mutta ne voidaan korvata vastaavilla uusilla rakennusosilla.

Kaupungintalon edustavuuteen liittyvä alkuperäisyys tullaan siis pitkälti menettämään korjausrakentamisen yhteydessä, mikä heikentää kohteen kulttuurihistoriallista merkitystä korjausten toteutuksessa. Vaarana on, että kaupungintalon arvot menetetään, vaikka kaupungintalo korjattaisiin. Koska Kaupungintalon korjauksilla ei myöskään saada täyttä varmuutta rakennuksen terveellisyydestä ja turvallisuudesta, rakennuksen korjaaminen muodostaisi merkittävän taloudellisen riskin Pieksämäen kaupungille.

21.6.2018

Kulttuurihistoriallinen arvo**Arvon perustelu**

Historiallinen todistusvoimaisuus	<p>Rakennuksella on kaupungintalona paikallista kunnallishistoriallista merkitystä.</p> <p>Lisäksi rakennus edustaa maakunnassa kuntasektorin voimakkaan kasvun vuosikymmeniin (1960-1970-luvut) ajoittuvaa hallintorakennusta. 1960-1970-lukujen taitteen rationalistista modernismia edustavia kunnantaloja on maakunnassa useita, mm. Mäntyharjulla, Heinävedellä, Puumalassa, Jäppilässä ja Virtasalmella Pieksämäen kaupungintalon ollessa ainoa kaupungintaloksi rakennettu kyseisen rakennustyyppin edustaja maakunnassa.</p> <p>Pieksämäen kaupungintalolla ei voi katsoa olevan erityistä maakunnallista merkitystä kuntasektorin voimakkaan kasvun ja kaupungistumisen todisteena. Se vertautuu sekä tavoitteiltaan että arkkitehtuuriltaan ennemmin samaan aikaan maakunnassa rakennettuihin kunnantaloihin kuin maakunnan muihin, selvästi vanhempiin kaupungintaloihin. Kaupungintalossa ei ole sellaisia erityisiä piirteitä, jotka korostaisivat sen olevan nimenomaan kaupungintaloksi rakennettu hallintorakennus.</p>
Rakennushistoriallinen arvo	<p><u>Harvinaisuus tai ainutlaatuisuus</u></p> <p>Sipisen päätöistä erottuva Pieksämäen kaupungintalo on tyyppiratkaisu, jossa kansainvälisen suunnittelumallin omakohtainen soveltaminen on jäänyt varsin vähäiseksi. Kohteen ei voi katsoa olevan rakennustaiteellisesti ainutlaatuinen, vaan se on tavanomainen ajankohdan hallintorakennus.</p> <p>Maakunnassa on useita 1960-1970-lukujen vaihteessa rakennettuja rationalistista modernismia edustavia kunnantaloja. Rakennustyyppin ei voi katsoa olevan maakunnallisesti harvinaisen.</p> <p>Arkkitehtuuriltaan vastaavia kohteita on Pieksämäelläkin useita, kuten Urheilutalo ja Pieksämäen keskikoulu. Kuitenkin rakennusteknisten ongelmien vuoksi 1960-70-lukujen vaihteen strukturalistiset rakennukset alkuperäisessä asussaan ovat käymässä harvinaisiksi.</p> <p><u>Historiallinen tyypillisuus alueelle</u></p> <p>Maakunnan rakenteen vuoksi Pieksämäen kaupungintalo on maakunnan ainoa 1900-luvulla rakennettu kaupungintalo. Kuitenkin maakunnassa on useita 1960-1970-lukujen vaihteessa rakennettuja rationalistista modernismia edustavia kunnantaloja, joihin Pieksämäen kaupungintalo vertautuu moduulimitoitusta ja rakenteita korostavalla arkkitehtuurillaan. Rakennustyyppi on maakunnassa yleinen ja kaupungintalon merkitys jää paikalliseksi. Lisäksi on huomioitava, että rakennustyyppi ei ole erityisesti juuri Etelä-Savolle tyypillinen, vaan samojen kansainvälisten suunnitteluihanteiden mukaan erilaisia hallintorakennuksia on toteutettu joka puolelle Suomea.</p> <p><u>Edustavuus (aluetta tai tiettyä aikaa kuvaavat piirteet)</u></p> <p>1960-1970-lukujen vaihteen suunnitteluihanteita kuvaavat piirteet: Kaupungintalo on sovellus 1960-1970-lukujen taitteen rationaalisesta modernismista ja ajan järjestelmäarkkitehtuurista, strukturalismista,</p>

21.6.2018

jossa rakennuselementtien ja tilakappaleiden toistettavuus oli tärkeässä osassa. Käytetty teollinen rakennejärjestelmä määrittää rakennuksen ulkoasun ja moduulimitaan perustuva rakennuksen ulkoarkkitehtuuri jää varsin anonyymiksi. Tässä mielessä kohde on edustava strukturalistinen rakennus. Kohteen rakennustaiteellinen merkitys jää kuitenkin paikalliseksi arkkitehtuurin anonyymiyden takia. Kohteen rakennustaiteellista edustavuutta heikentää myös se, että laajemmaksi suunnitellusta hallinto- ja kulttuurikeskuksesta toteutettiin vain yksittäiseksi rakennukseksi jäänyt kaupungintalo. Lisäksi rakenteita ja materiaaleja painottavassa strukturalistisessa arkkitehtuurissa kohteen rakennustekninen laatu ja toimivuus korostuvat. Kohteen rakennustekniset ratkaisut ovat osoittautuneet toimimattomiksi, mitä vielä on korostanut osin heikko toteutuksen laatu, vaikka sinänsä kaupungintaloon valitut materiaalit ovat olleet laadukkaita. Toimimattomat rakennustekniset ratkaisut väistämättä heikentävät myös kohteen rakennustaiteellista merkitystä rakenteellisuutta korostavan arkkitehtuurin takia. Käytetty rakennustekniikka on rakennusajankohdalle tyypillistä ja perustuu teollisesti tuotettuun järjestelmään. Rakennusteknisten ongelmien vuoksi kohteen rakennustekninen merkitys jää väistämättä vähäiseksi.

Suunnittelijaa kuvaavat piirteet:

Kohde ei lukeudu suunnittelijansa päätöihin kansainvälisen suunnittelumallin omakohtaisen soveltamisen jäädessä varsin vähäiseksi kohteen suunnittelussa. Tämän takia kohteen ei voi katsoa olevan erityisen korkeatasoinen arkkitehtuuriltaan, joten sen rakennustaiteellinen merkitys jää tässä mielessä vähäiseksi.

Edustavuus kaupungintalona:

Pieksämäen kaupungintalon arkkitehtuurista puuttuvat perinteisille hallintorakennuksille tunnusomaiset piirteet puistoon sijoitettua Mauno Kiviojan Kasvun kaari -veistosta lukuun ottamatta. Rakennuksessa ei ole sellaisia erityisiä piirteitä, jotka korostaisivat sen olevan nimenomaan kaupungintaloksi rakennettu hallintorakennus verrattuna maakunnan muihin saman ajanjakson kunnantaloihin. Kaupungintaloksi rakennus on sinänsä laadukkaista julkisivumateriaaleista huolimatta ulkoasultaan melko vaatimaton, mitä yksinkertainen laatikkomainen massoittelu korostaa

Alkuperäisyys

Itsessään kaupungintalo on säilynyt sekä ulkoasultaan että sisustukseltaan varsin alkuperäisessä asussa, koska rakennukseen ei ole tehty toimimattomien rakenteiden vaatimia korjauksia. Kohteen julkisivumateriaalien, julkisivujen mitoituksen ja värityksen sekä sisätilojen pääaulan sisustuksen alkuperäisyyden takia kohde on merkittävä. Kohde ei kuitenkaan ole enää alkuperäisessä käytössään vaan tyhjillään.

Kohteen alkuperäisyyttä heikentää se, että hallinto- ja kulttuurikeskuksesta toteutettiin vain kaupungintalo alkuperäisen suunnitelman mukaan. Nykyisellään kaupungintalo hahmottuu yksittäisenä objektina puistossa, vaikka se on tarkoitettu osaksi isompaa kokonaisuutta.

Historiallinen kerroksellisuus

Kaupungintalo ei ole historiallisesti kerroksellinen, vaan ilmentää rakenteiltaan, materiaaleiltaan ja tyylipiirteiltään 1960-1970-lukujen vaihteen

21.6.2018

	<p>strukturalismia. Rakennukseen ei ole tehty merkittäviä muutoksia tai korjauksia.</p> <p>Rakennus lisää rantapuistoa ympäröivän rakennuskannan kerroksellisuutta.</p>
Ympäristöarvo	<p>Kaupungintalo on osa Lampolahden rantojen julkisten ja puolijulkisten rakennusten kokonaisuutta, joka ryhmittyy avoimen puiston ympärille hieman erilleen muusta keskustasta. Väljän rakenteen takia kaupungintalo hahmottuu yksittäisenä objektina puistossa, vaikka se on suunniteltu osaksi isompaa hallinto- ja kulttuurirakennusten kokonaisuutta. Kaupungintalolla on maisemallista merkitystä osana puistoa. Kaupungintalon suhde muuhun kaupunkirakenteeseen jää kuitenkin jäsenymättömäksi pääsisäänkäynnin edustalla puistoa reunustavien korttelien takapihojen ollessa kaupungintalon suuntaan.</p> <p>Kaupungintalo lisää rantapuistoa ympäröivän rakennuskannan kerroksellisuutta.</p>
Lisätiedot	<p>Kohteelle on tehty kuntotutkimus (2014, Insinööritoimisto K2 Oy).</p> <p>Myös sisäilmaa on tutkittu (2008, Insinööritoimisto IS Consults Oy).</p> <p>Alkuperäistä inventointilomaketta ja arviota kaupungintalon arvoista (14.11.2016) on täydennetty ELYn Pertinkujan alueen asemakaavan muutosluonnoksesta antaman lausunnon (15.2.2018) perusteella keväällä ja kesällä 2018.</p>
Toimenpidesuositus	<p>Rakennuksessa on pahoja kosteusvaurioita ja sisäilmaongelmia, joiden takia rakennuksen terveellisyyttä ja turvallisuutta ei pystytä takaamaan, vaikka rakennusta korjattaisiin perusteellisesti. Vanhojen ulkoseinien korjaaminen on hankalaa tai jopa mahdotonta säilyttäen niiden nykyinen siro ja ohut rakenne. Korjausrakentamisen yhteydessä tullaan väistämättä menettämään rakennuksen alkuperäisyyteen liittyviä arvoja, jotka ovat kytköksissä kohteen edustavuuteen. Näistä syistä sekä alun alkaen osittain heikon toteutuksen laadun vuoksi rakennuksen ei voi katsoa olevan niin merkittävä, että se olisi välttämätöntä asemakaavalla suojella, vaikka siihen liittyikin erinäisiä lähinnä paikallisia rakennushistoriallisia arvoja, joita on yllä käyty tarkemmin läpi.</p> <p>Kuitenkin rakennuksen säilyminen on sen paikallisen kunnallishistoriallisen merkityksen sekä puistoa ympäröivän rakennuskannan kerroksellisuuden kannalta suositeltavaa.</p> <p>Mahdollisen korjausrakentamisen yhteydessä tulee vaalia rakennuksen ulkoarkkitehtuurin pelkistettyjä linjoja, rakenteista johdettua ikkunajotusta ja siroa sisääntulokatosta. Seinärakenteiden sirouden ja ohuuden lisäksi huomiota tulee kiinnittää alkuperäistä vastaavien materiaalien ja värityksen vaalimiseen julkisivuissa sekä ikkunapintojen asemaan suhteessa muuhun seinäpintaan. Nykyisin ikkunoiden lasi ja julkisivua verhoava värilasi ovat samassa tasossa. Sisätilojen arvokkaimpia piirteitä ovat portaitot sekä aulatilojen väritys. Moduulijaon näkymistä tulee vaalia myös sisätiloissa etenkin sisäkatossa ja valaistuksessa. Ulkotilojen suunnittelussa erityistä huomiota tulee kiinnittää rakennuksen jäsenelyyn liittymiseen muuhun kaupunkirakenteeseen.</p>

21.6.2018

	<p>Alueen mahdollisen uudis- ja täydennysrakentamisen yhteydessä tulee vaalia luonteeltaan julkista ja avointa puistovyöhykettä ja jalankulkuyhteyksiä rannan tuntumassa sekä vanhan kaupungintalon ympäristössä. Uudis- ja täydennysrakentamisen suhde ja liittyminen nykyiseen kaupunkirakenteeseen tulee jäsenellä sekä kaupunkikuvallisesti että toiminnallisesti toimivaksi. Hyvä lähtökohta jäsentelylle on keskustan nykyinen koordinaatisto, jota Lampolahden puiston reunoille sijoittuvat rakennuksetkin noudattavat. Jäsentelyssä on myös huomioitava Savontien linjaus. Massoitteeltaan yksinkertaiset ja selkeät uudisrakennukset huomioivat kaupungintalon parhaiten. Mikäli kaupungintalo päädytään purkamaan, uudisrakentamisen suhdetta kaupungintalon entiseen rakennuspaikkaan on tärkeä pohtia niin, että kaupungintalon sijainti hahmottuu myös uudessa rakenteessa.</p>
--	---

Kaava	Y	pvm ja nro	nro 171 (vahv. sm 25.4.1970) asemakaavamuutos 2092 (kv 6.6.1995, §56b)
Suojelu	ei ole		
Kirjalliset lähteet:	<p>Arkkitehtuurimuseo: Lausunto Pieksämäen kaupungintalon arkkitehtonisista arvoista 30.3.2012.</p> <p>Arkkitehtuurimuseo: Arkkitehtiesittely Arto Sipinen. http://www.mfa.fi/arkkitehtiesittely?apid=956495. Viitattu 11.11.2016</p> <p>Häkkinen, Pekka: sähköposti 21.3.2018.</p> <p>Kunnan- ja kaupungintalot Arkkitehtuurimuseon kokoelmissa. Internet-sivusto. http://www.mfa.fi/kunnantalot. Viitattu 11.11.2016.</p> <p>Kustannus selvitys Pieksämäen kaupungintalo, Insinööritoimisto K2 Oy, 2014.</p> <p>Ojonen, Lasse: Imatran kaupungin rakennetun ympäristön inventointi 1994.</p> <p>Ojonen, Lasse: Imatran rakennetun ympäristön kohteet. Imatran kaupungin museoiden julkaisuja 1/1994.</p> <p>Pieksämäki – Rakennetun kulttuuriympäristön inventointi, Ramboll, 2015.</p> <p>Putkonen, Lauri: Professori Arto Sipisen haastattelu teoksessa Päätöksen paikka – kunnantalot ja kaupungintalot, toim. Lauri Putkonen, Euroopan rakennusperintöpäivät 2009.</p> <p>Päätös Pieksämäen kaupungintalon rakennussuojeluasiassa tehdystä valituksesta 10.2.2014 Ympäristöministeriö.</p> <p>Rakennusperinnön suojelemista koskeva päätös 28.12.2012 ESAELY.</p> <p>Rauske, Eija: Vallan ja hallinnon huoneita teoksessa Rakennetun Suomen tarina, toim. Harri Hautajärvi, Rakennustieto Oy 2018.</p> <p>Tutkimus selvitys Pieksämäen kaupungintalo (kuntotutkimus), Insinööritoimisto K2 Oy, 2014.</p> <p>Tyvelä, Hanna: Kaupungin- ja kunnantalot, hyvinvointivaltion virastotaloista kunnattomiin kunnantaloihin, Etelä-Savon kulttuuriperintötietokanta. http://www.esku.fi/asp/artikkeli_det.aspx. Viitattu 1.6.2018.</p> <p>Standertskjöld, Elina: Arkkitehtuurimme vuosikymmenet 1960-1980, Rakennustieto Oy 2011.</p>		

21.6.2018

Vanhakoski, Erkki: Kunnan- ja kaupungintalot kilpailukohteina teoksessa Päätöksen paikka – kunnantalot ja kaupungintalot, toim. Lauri Putkonen, Euroopan rakennusperintöpäivät 2009.

VOC-analyysi ja mikrobiutkimus Pieksämäen kaupungintalo, Insinööritoimisto IS Consults Oy, 2008.

Suulliset lähteet: 6.10.2016 Reijo Raitio, kiinteistöpäällikkö, Pieksämäen kaupunki
12.3.2018 Pekka Häkkinen, kaavoituspäällikkö, Pieksämäen kaupunki

Liitteet Asemapiirros, pohja- ja julkisivukuvat, ulko- ja sisäkuvat

Valokuvat Kansio Q:\Tre\P308\P30806_Pieksamaen_keskustan_kulttuuri\
B_lahtoaineisto\B1_kuvamateriaali\valokuvat\kaupungintalo

Inventoija 6.-7.10.2016, Minttu Kervinen, FCG suunnittelu- ja tekniikka Oy
12.3.2018, Minttu Kervinen, FCG suunnittelu- ja tekniikka Oy

Tallentaja 14.11.2016, Minttu Kervinen, FCG suunnittelu- ja tekniikka Oy
21.6.2018, Minttu Kervinen, FCG suunnittelu- ja tekniikka Oy

Inventointilomaketta ja arviota kaupungintalon arvoista on täydennetty ELYn Pertinkujan alueen asemakaavan muutosluonnoksesta antaman lausunnon (15.2.2018) perusteella keväällä ja kesällä 2018.

21.6.2018

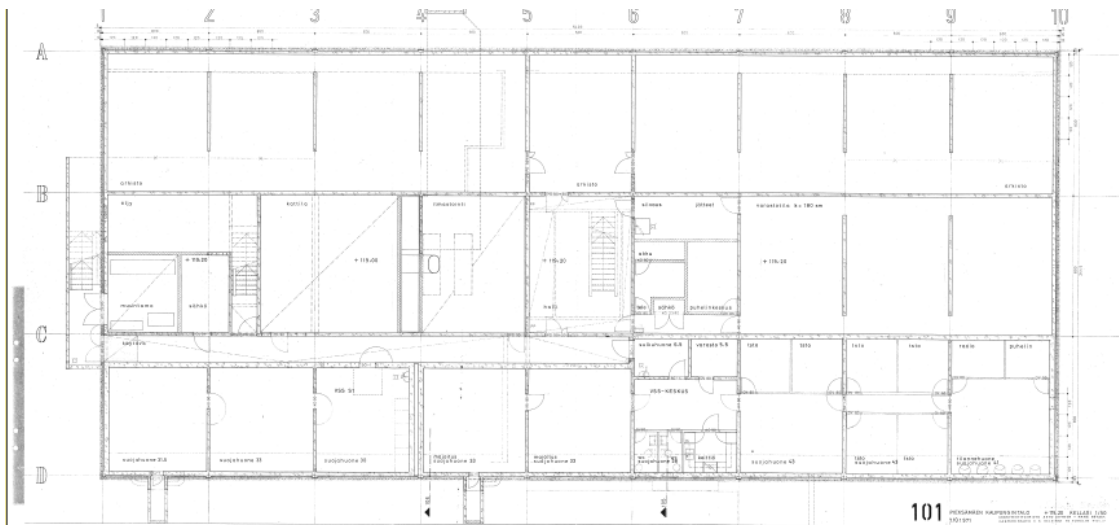
Asemapiirros



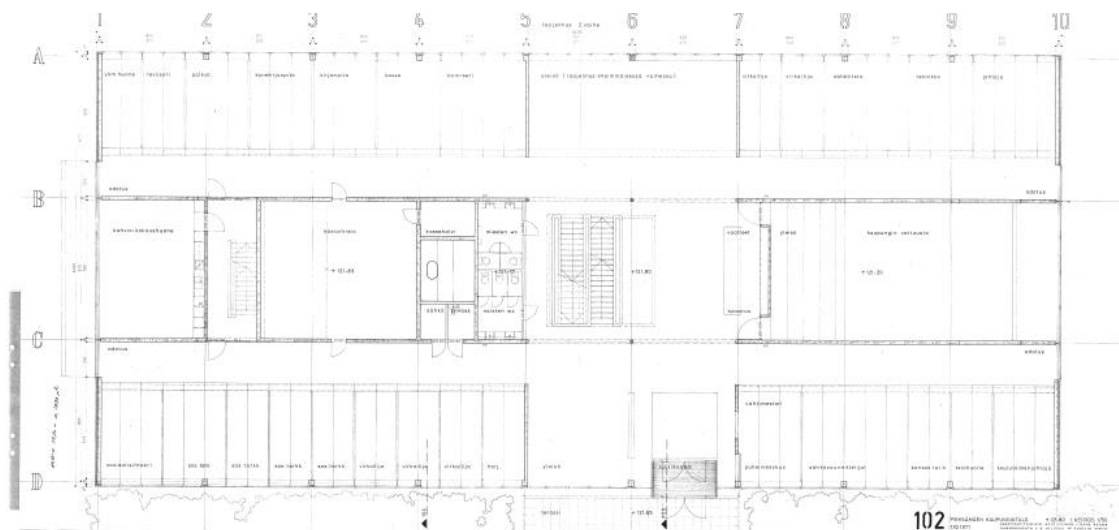
Asemapiirros, päivätty 1.10.1971

21.6.2018

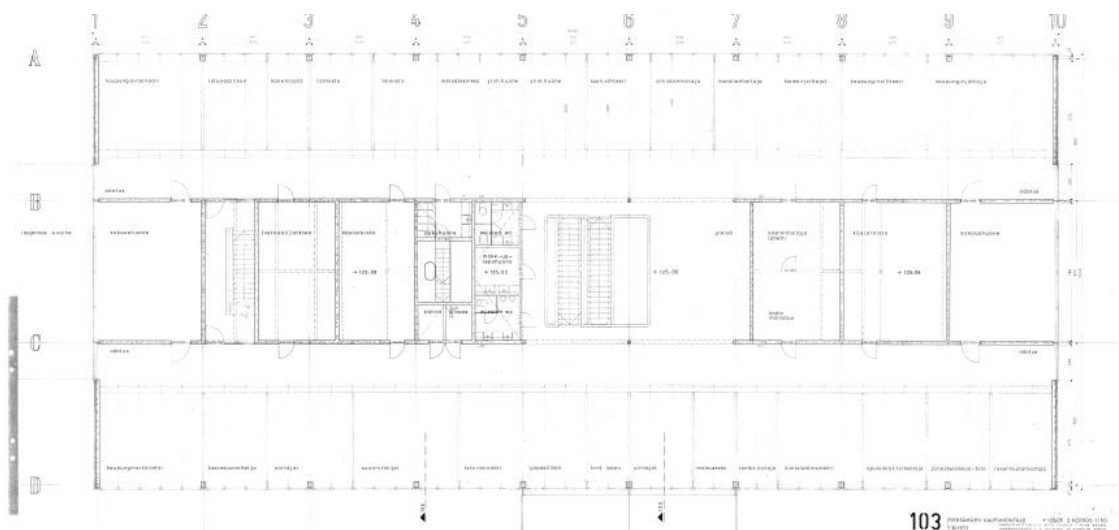
Pohja- ja julkisivukuvat



Kellarikerros, pohjapiirustus 1.10.1971

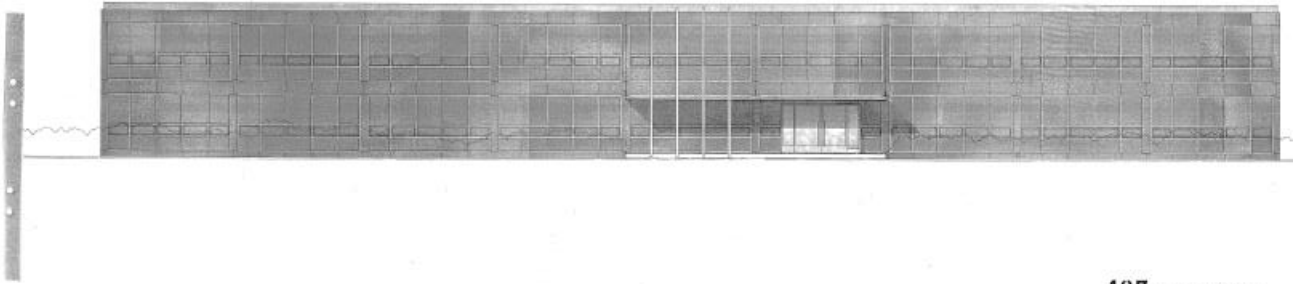


1. kerros, pohjapiirustus 1.10.1971



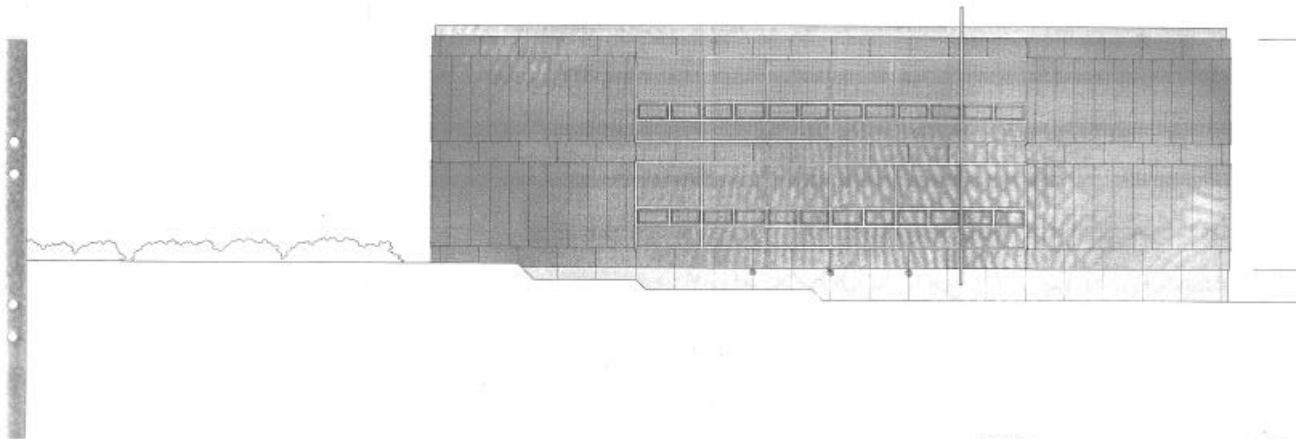
2. kerros, pohjapiirustus 1.10.1971

21.6.2018



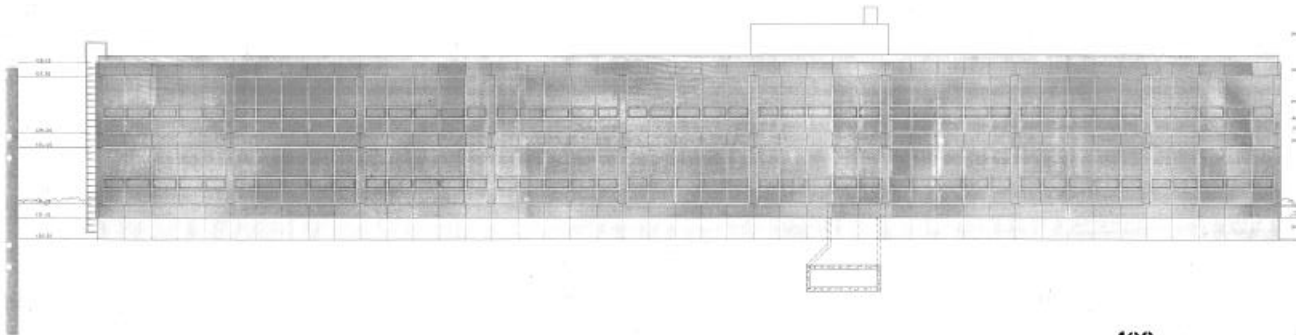
107 PIKSÄMÄEN KAUPUNGIN TALO
10/1971

Julkisivu etelään 1.10.1971



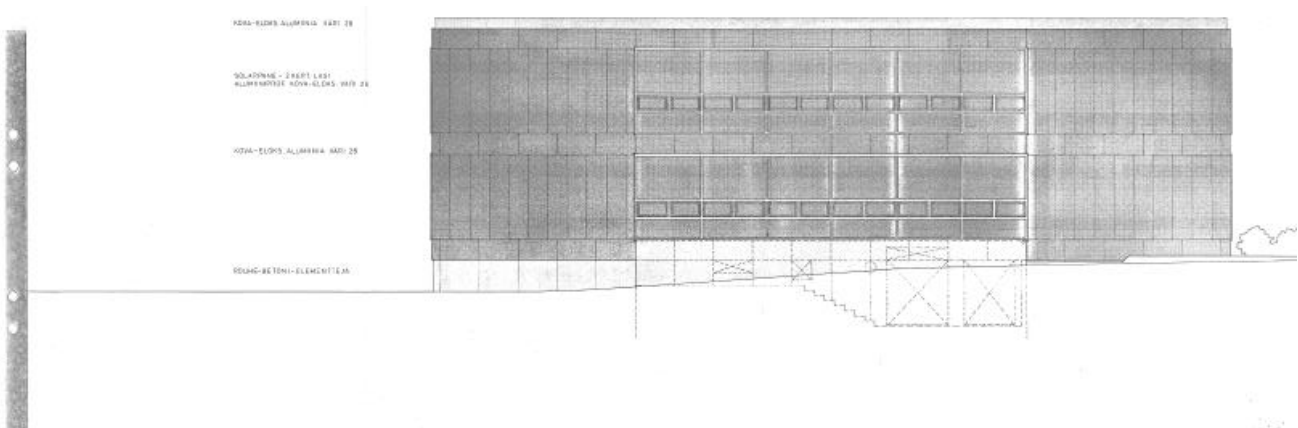
108 PIKSÄMÄEN KAUPUNGIN TALO
1/10/1971

Julkisivu itään 1.10.1971



109 PIKSÄMÄEN KAUPUNGIN TALO
10/1971

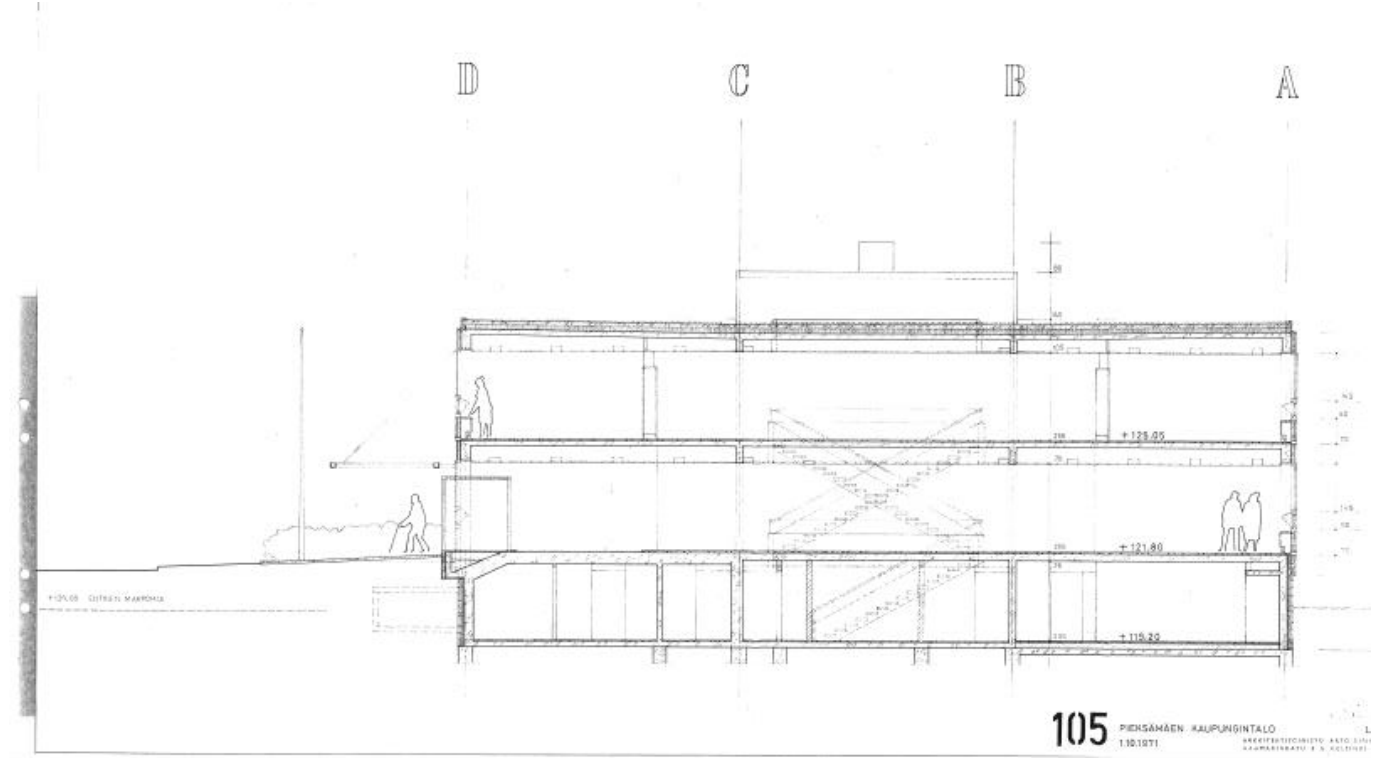
Julkisivu pohjoiseen 1.10.1971



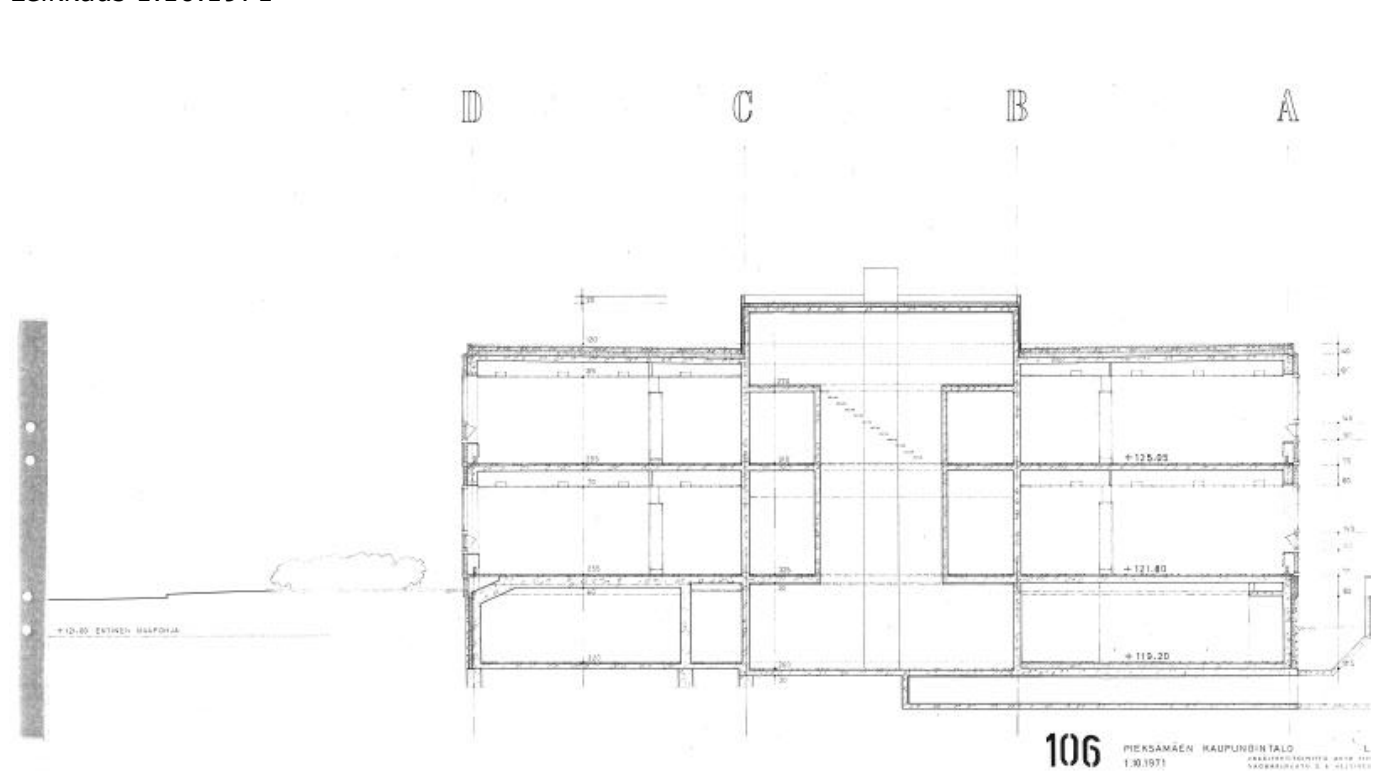
110 PIKSÄMÄEN KAUPUNGIN TALO
10/1971

21.6.2018

Julkisivu länteen 1.10.1971



Leikkaus 1.10.1971



Leikkaus 1.10.1971

21.6.2018

Ulkokuvat

Kaupungintalon pohjoisjulkisivu ja Lampolahden rannan avoin puisto. Kaupungintalon edustalla Mauno Kiviojan taideteos "Kasvun kaari" vuodelta 1980.



Kaupungintalon itäjulkisivu. Kaupungintalon ympärillä on jonkin verran varttunutta puustoa.



Kaupungintalon länsi- ja eteläjulkisivut.



Länsijulkisivulle on myöhemmin lisätty varauuskäynti.



Kuvassa näkyy ikkunan alle lasituksen taakse kertynyttä kosteutta.



Julkisivun metalliverhoilua päädysä.

21.6.2018



Näkymä kaupungintalolle Savontieltä. Taustalla näkyy Pieksäjärvi.



Kaupungintalon edustalla on pysäköintialue.

Sisäkuvat



Tyypillinen toimistohuone. Katossa näkyy ikkunajäätöksen mukaiset mahdolliset väliseinän paikat. Valaistus on sisäkattoon upotettu. Toimistohuoneiden käytävän puoleisella seinällä on kaappeja.



Ikkunoiden alla on kotelointi, joka piilottaa talotekniikan.



Käytävän ja toimistohuoneiden välissä on kaappeja, joiden yllä on käytävään luonnonvaloa päästävä ikkuna.



Käytävien päissä on ikkunat.

21.6.2018



Yläkerroksessa kaupungintalon itäpäässä on kokoushuone. Valaistus on integroitu osaksi alas laskettua kattoa.



Toimistohuoneet sijaitsevat kahden koko rakennuksen läpi ulottuvan pitkän käytävän varrella. Lattian muovimatto on uusittu noin 20 vuotta sitten.



Yläkerroksen itäpäädyn arkistohuoneessa on kattoikkunat. Ikkunoissa on käytetty valon hajauttavaa kennolevyä. Lamput ovat alkuperäiset sylinterin malliset kuvut.



Länsipäädyn portaikko yläkerroksessa. Käytävältä portaikkoon aukeaa lasiovet, joiden karmit ovat kirkkaan keltaiset.



Yläkerroksen aula. Valaistus on integroitu osaksi alas laskettua kattoa.



Kaupungintalon pääportaikko koostuu kahdesta porrasjuoksusta. Puinen kaide kiertää yhtenäisenä koko portaikon.

21.6.2018



Yläkerroksen aulan seinä on maalattu kirkkaan keltaiseksi.



Kaupungintalon pääportaikko. Toisessa porrassuoksussa on myöhemmin rakennettu henkilöhissi, jonka musta kaide rikkoo alkuperäisen yhteisen vaikutelman.



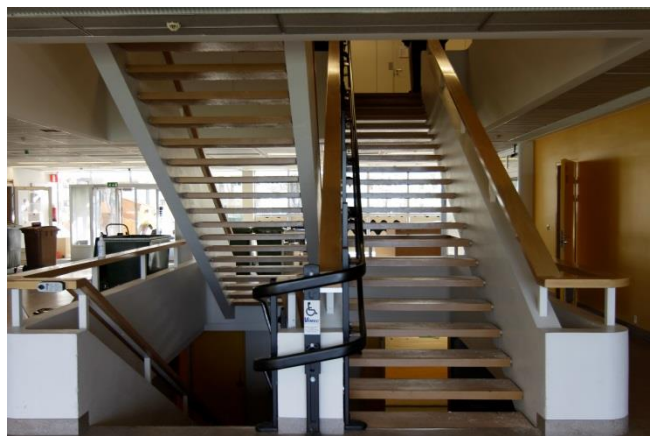
Yläkerroksen länsipään varasali suunniteltu arkistohuone. Osa kattoikkunoista on levytetty piiloon kosteusongelmien takia.



Yläkerroksen pohjoispuolisista työhuoneista aukeaa näkymät Pieksäjärvelle.



Pääaulan tuulikaappi on sisäänvedetty.



Kaupungintalon pääportaikko maantasokerroksessa. Myöhemmin rakennetun henkilöhisin musta kaide näkyy hyvin kuvassa. Rakennuksessa ei alkujaan ole ollut minkään laista hissiä. Aulan seinä on kirkkaan keltainen.

21.6.2018



Kaupungintalon alkuperäiseen sisustukseen kuuluneita tuoleja, joiden väristys on ajankohdalle tyypillinen.



Maantasokerroksessa rakennuksen kaakkoiskulman toimistotilat on muutettu suureksi kokoushuoneeksi. Myös käytävä on purettu.



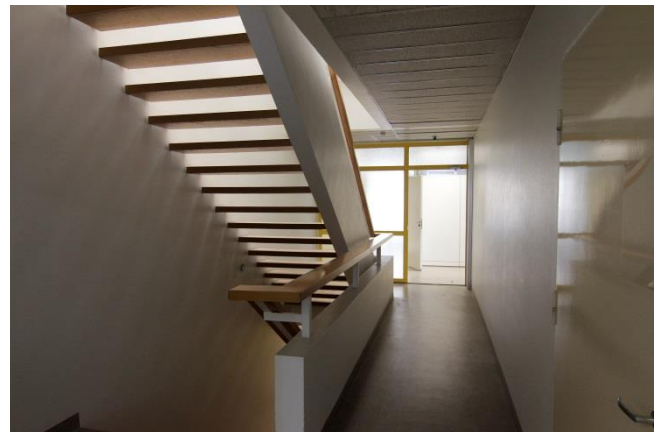
Valtuustosali on muutettu kaupunginhallituksen kokoushuoneeksi. Tällöin huone on sisustettu uudelleen veneen mallisella kokouspöydällä.



Kaupunginhallituksen kokoushuone.



Maantasokerroksen wc-tila.



Länsipään portaikko maantasokerroksessa. Porrasaskelmien ja seinän liitos on yksinkertaisuudessaan näyttävä.

21.6.2018



Kaupungintalon länsipäädyssä maantasokerroksessa on kokous/virkistyshuone keittiökaluksineen.



Pääportaiden alla kellarikerroksessa on aula keittiökaluksineen.



Kellarikerroksessa väriä on käytetty runsaasti. Varastotiloihin johtava käytävä on kirkkaan keltainen.



Kaupunginvaltuuston kokoussalin alapuolisissa varastotiloissa näkyy salin alun perin kaltevan lattian muoto.



Kellarissa on myös väestönsuojat. Väestönsuojaan liittyvä pieni keittiötila.

21.6.2018



Väestönsuojoiin johtava käytävä. Väestönsuojan ovi on kirkkaankeltainen, ilmanvaihtoputkien päät oransseja.



Väestönsuojaan liittyvä wc on maalattu kirkkaan oranssiksi.



Väestönsuojahuoneita on käytetty varastona. Päätyseinä on maalattu siniseksi.



Rakennuksen kellarissa on myös laaja arkisto. Ulkoseinä on maalattu yönsiniseksi.