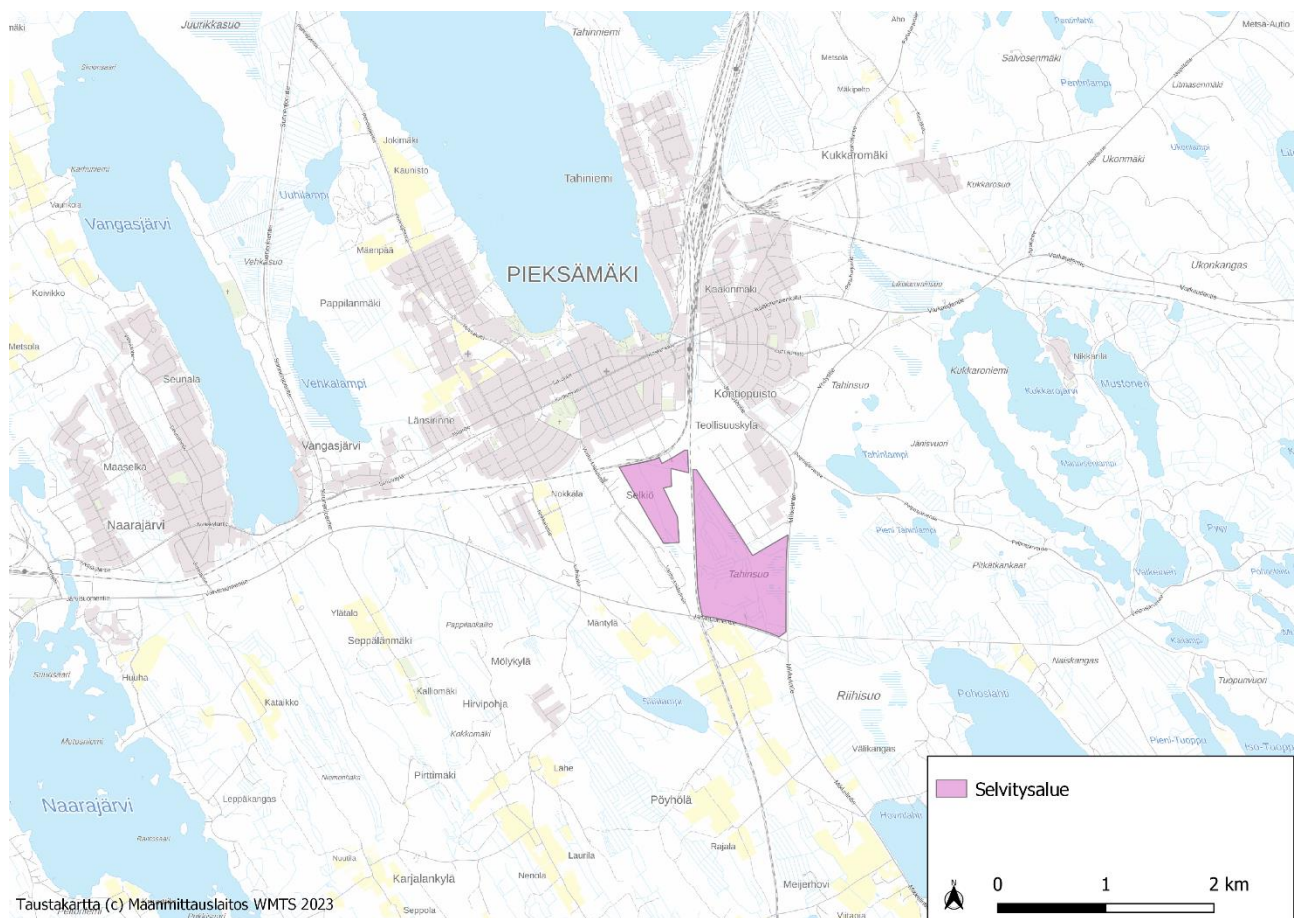




OSALLISTUMIS- JA ARVIOINTISUUNNITELMA

Selkiö-Tahinsuon aurinkovoimalan asema- kaava



22.8.2024

OSALLISTUMIS- JA ARVIOINTISUUNNITELMA (OAS)

Osallistumis- ja arviointisuunnitelma (OAS) on suunnitelma kaavoituksen osallistumis- ja vuorovaikutusmenetelmistä sekä kaavan vaikutusten arvioinnista. Osallistumis- ja arviointisuunnitelman tarkoituksena on kertoa, miksi kaava laaditaan, miten asia etenee ja missä vaiheessa kaavan laadintaan voi vaikuttaa.

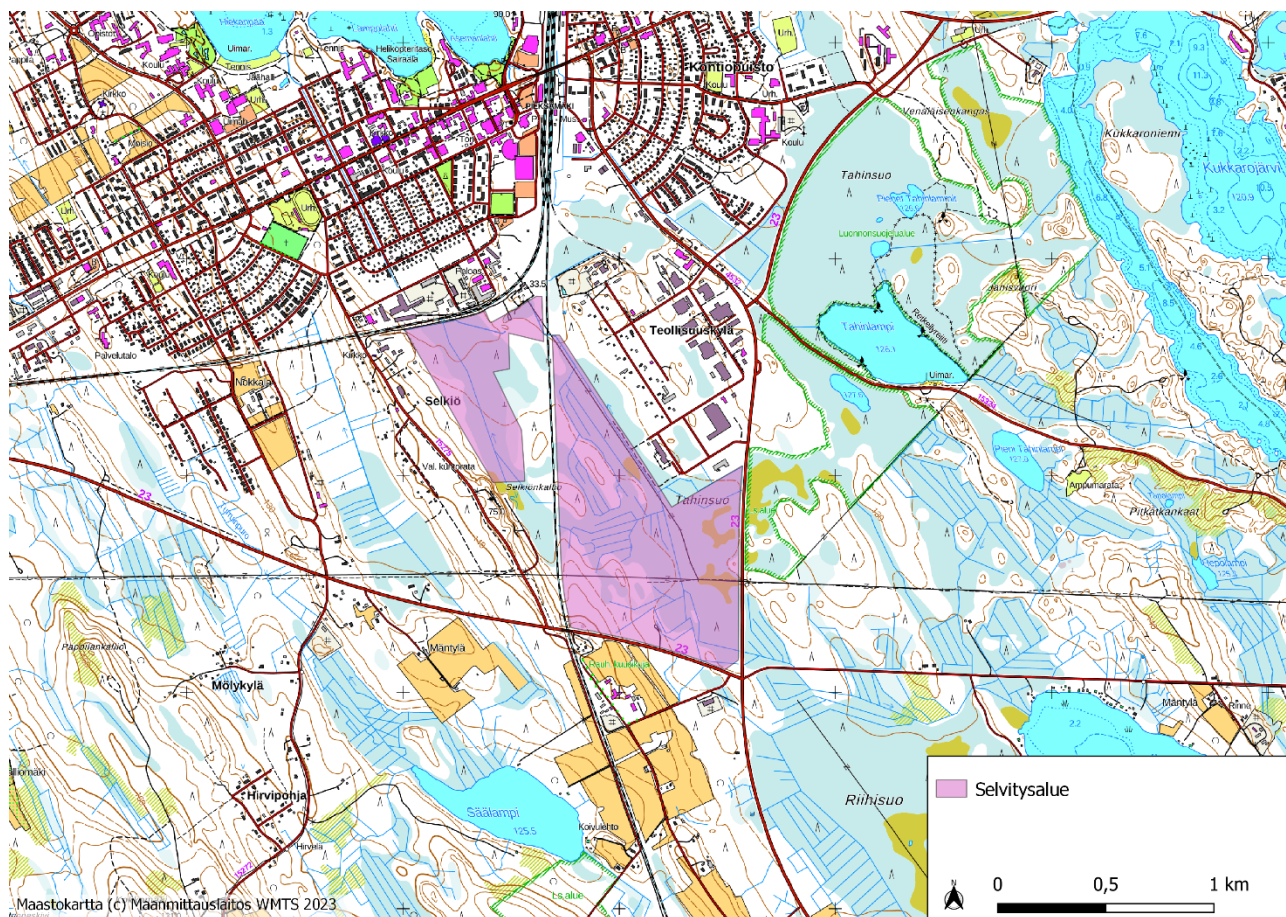
Osallistumis- ja arviointisuunnitelmaa täsmennetään ja täydennetään tarvittaessa kaavatyön edetessä. Päivitetty OAS on koko kaavaprosessin ajan esillä Pieksämäen kaupungin kotisivuilla osoitteessa www.pieksamaki.fi.

Osallistumis- ja arviointisuunnitelman laadinta perustuu Maankäyttö- ja rakennuslakiin (MRL 63 §).

ALOITE

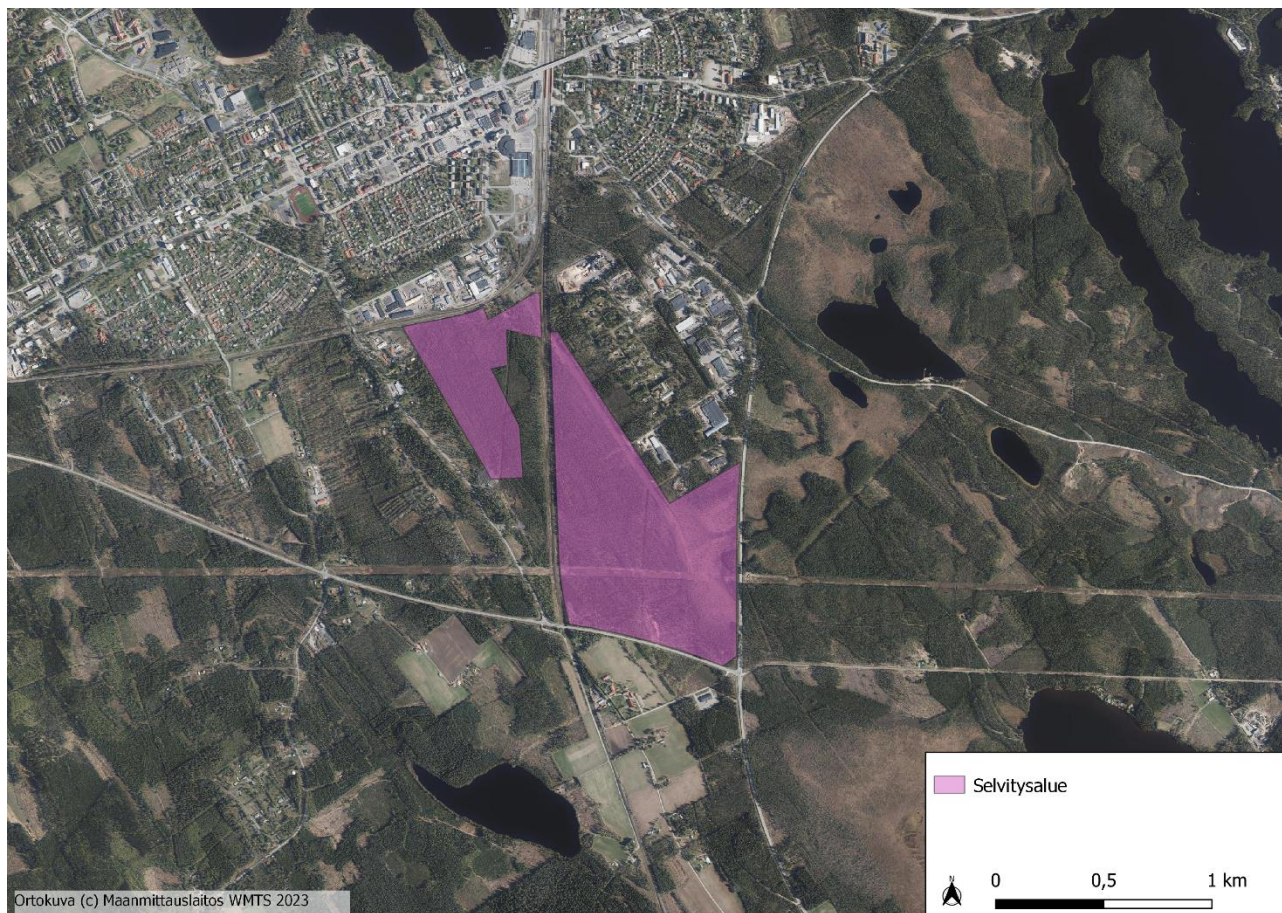
Kaavahanke on esitetty kaavoituskatsauksissa 2023 (KV 20.3.2023 § 14) ja 2024 (KV 18.3.2024 § 4). Pieksämäen kaupunki kartoitti aurinkoenergiatuotantoon potentiaalisia alueita vuoden 2022 aikana. Selvitystyön tuloksena yhtenä potentiaalisena alueena tunnistettiin Selkiö–Tahinsuon alue. Tekninen lautakunta on päättänyt (18.1.2024 § 18) käynnistää alueen Keskustan strategisen osayleiskaavan, Keskustan eteläosan osayleiskaavan sekä asemakaavan muuttamisen tarvittavilta osin

SUUNNITTELUALUE



Kuva 1. Suunnittelualue käsittää Selkiön-Tahinsuon alueen Pieksämäen keskustan eteläpuolella. Alue on esitetty violetilla värillä. Kaavarajaus tarkentuu prosessin edetessä.

Suunnittelualan sijainti Pieksämäen keskustan eteläpuolella on esitetty yllä olevassa kuvassa. Pienempi läntinen osa-alue on Selkiö ja suurempi itäinen on Tahinsuo. Asemakaava-alueen pinta-ala on yhteensä noin 98 ha (tarkentuu prosessin edetessä). Kaavahankkeen alueella sijaitsevat tilat: 593-403-2-84, 593-403-2-94, 593-403-4-33, 593-2-122-1, 593-2-9908-0, 593-2-9903-0 ja 593-2-9901-0.



Kuva 2. Suunnittelualueen sijainti ilmakuvassa. Selvitysalue on esitetty violetilla. Kaavarajaus tarkentuu prosessin edetessä.

KAAVAN TARKOITUS JA TAVOITTEET

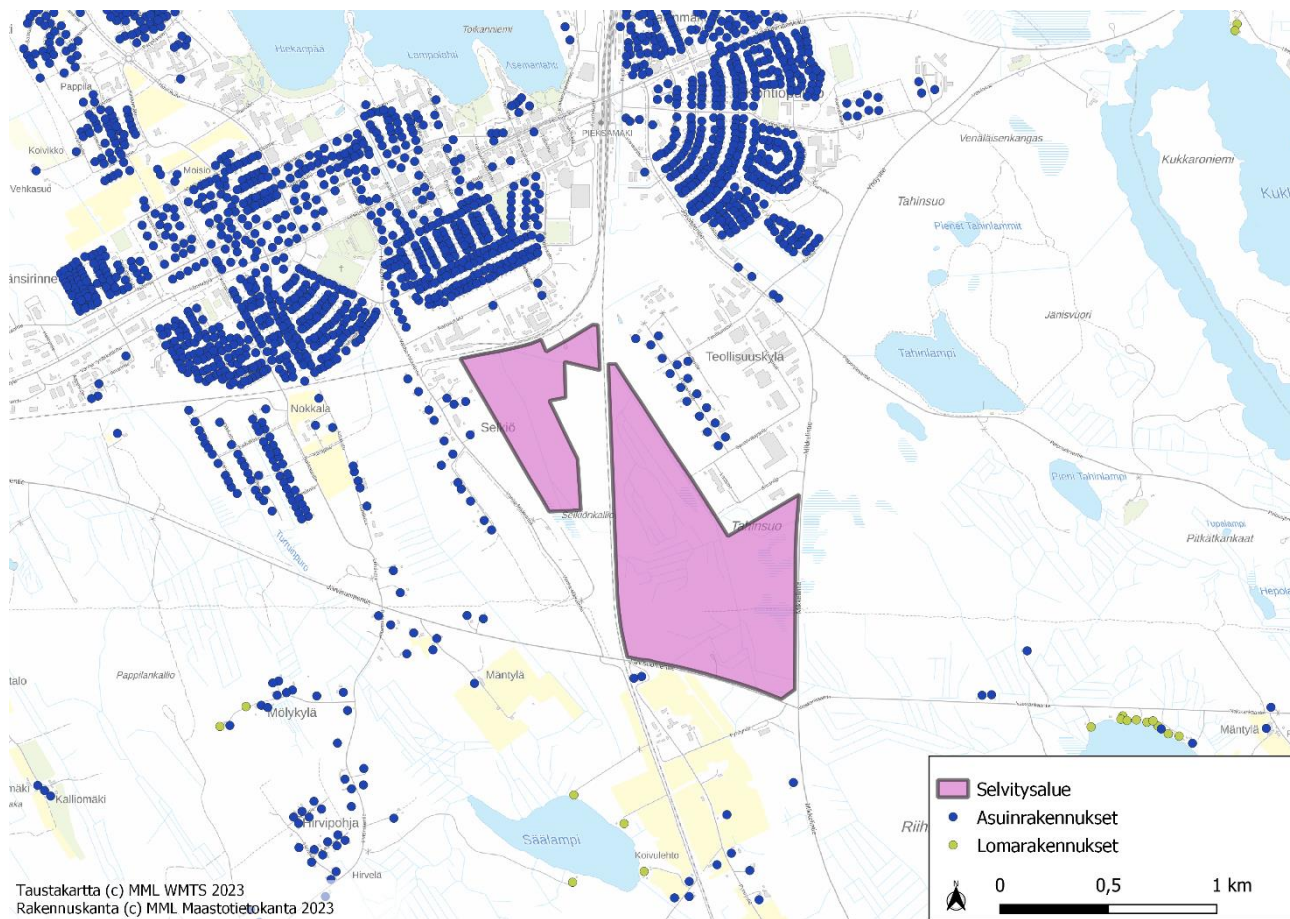
Kaavan tavoitteena on mahdollistaa Selkiön-Tahinsuon alueelle aurinkovoimalan rakentaminen. Koko suunnittelualue ei ole tavoitteena osoittaa voimala-alueeksi. Voimala-alueen laajuus tarkentuu suunnittelun ja kaavaprosessin edetessä. Rakennettavaksi suunniteltu aurinkovoimapuisto on tarkoitus liittää suoraan alueella olevaan Savon Voima Verkko Oy:n 110 kV linjaan tai Fingrid Oyj:n 110 kv linjaan. Tuotantoalueelle tavoitellaan n. 60 MW tehoa. Lisäksi alueen keskiosaan suunnitellaan biometanolilaitoksen sijoittamista.

SUUNNITTELUN LÄHTÖKOHDAT

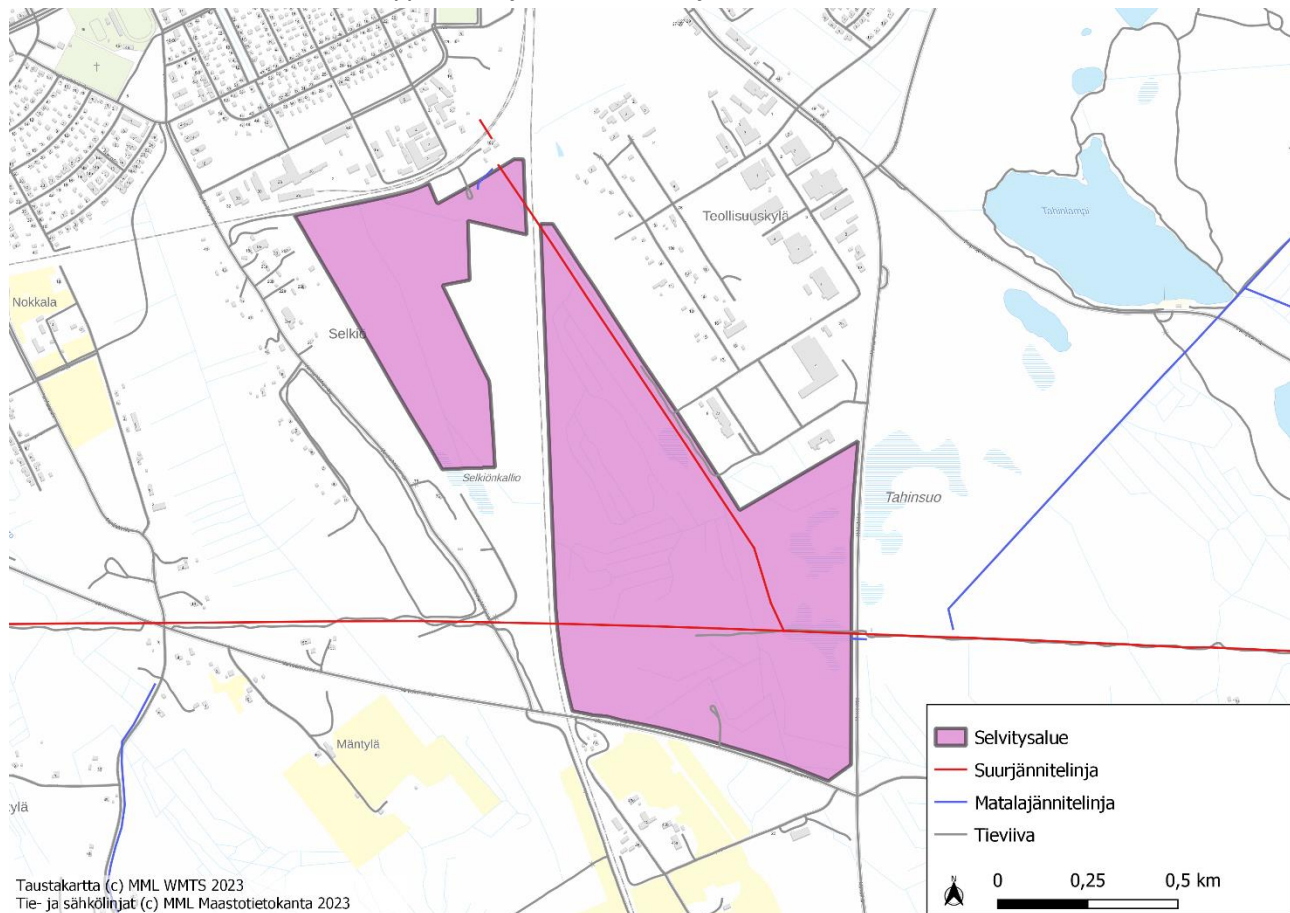
Nykytila / Maankäyttö

Suunnittelualue on pääosin metsä- ja suoaluetta. Alueen läheisyydessä on taajama-asutusta sekä teollisuusrakennuksia. Alueen eteläpuolella on myös haja-asutusta. Lähimmät asuinrakennukset sijaitsevat alle 100 metrin etäisyydellä ja lähin lomarakennus noin 700 metrin etäisyydellä suunnittelualueesta.

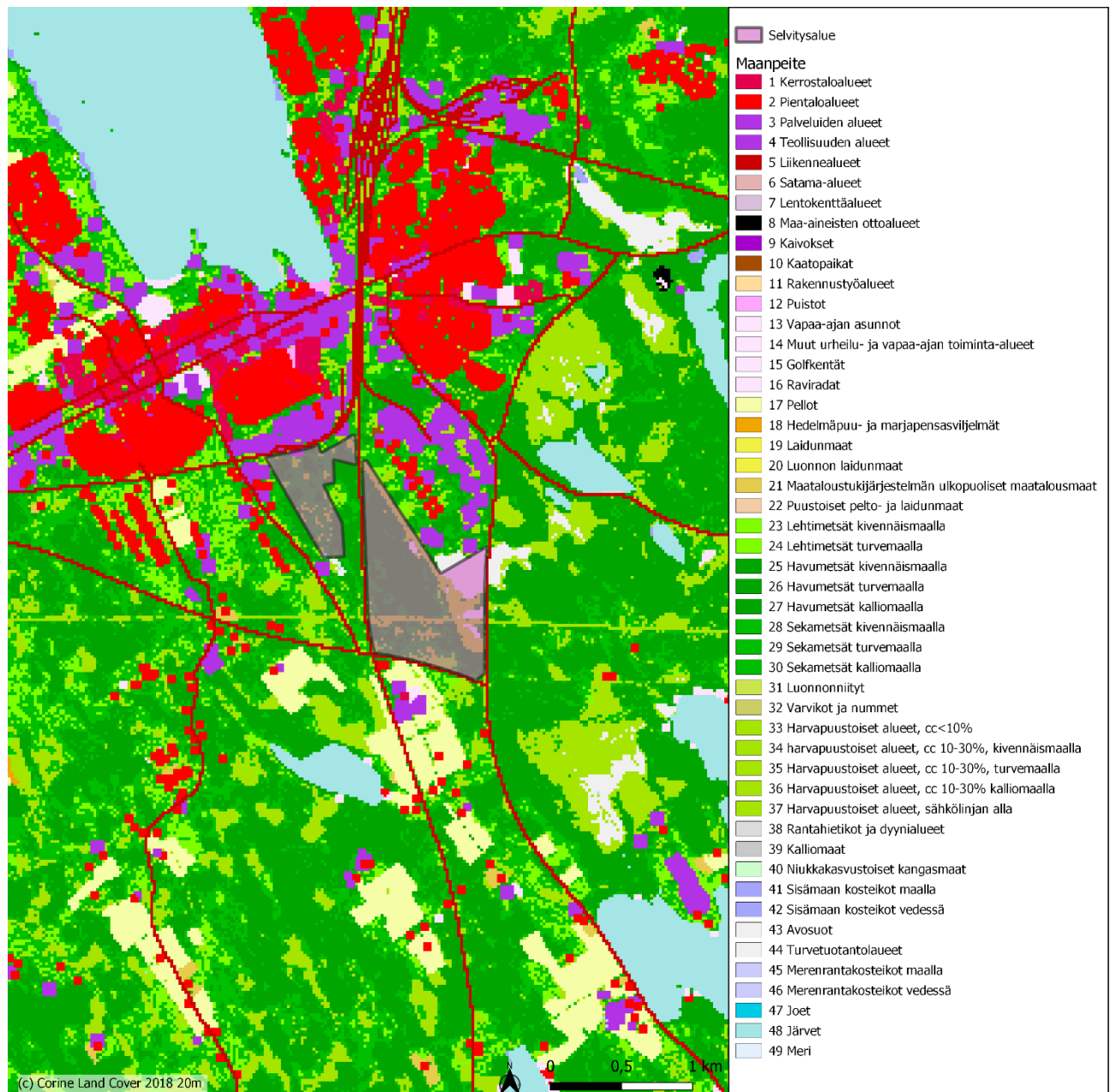
Alueelle kulkee joitakin pieniä teitä ja alueen ympäristössä on runsaasti tiestöä. Alueella kulkee kaksi suurjännitelinjaa, itä-länsi-suunnassa Fingridin 110 kV:n linja ja kaakko-luode-suunnassa Savon Voima Verkko Oy:n 110 kV:n linja.



Kuva 3. Suunnittelualueen läheisyydessä sijaitsevat asuin- ja lomarakennukset.



Kuva 4. Tie- ja sähkölinjat suunnittelualueen ympäristössä.



Kuva 5. Corine Land Cover 2018 -aineiston mukainen maanpeiteluokitus suunnittelualueella ja sen ympäristössä. Vihreät alueet ovat metsäalueita, valkoiset soita, keltaiset peltoalueita, punaiset asuinalueita ja violetit palveluiden ja teollisuuden alueita.

Valtakunnalliset alueidenkäyttötavoitteet

Valtakunnalliset alueidenkäyttötavoitteet (14.12.2017) koskevat seuraavia asiakokonaisuuksia:

- toimivat yhdiskunnat ja kestävä liikkuminen
- tehokas liikennejärjestelmä
- terveellinen ja turvallinen elinympäristö
- elinvoimainen luonto- ja kulttuuriympäristö sekä luonnonvarat
- uusiutumiskykyinen energiahuolto

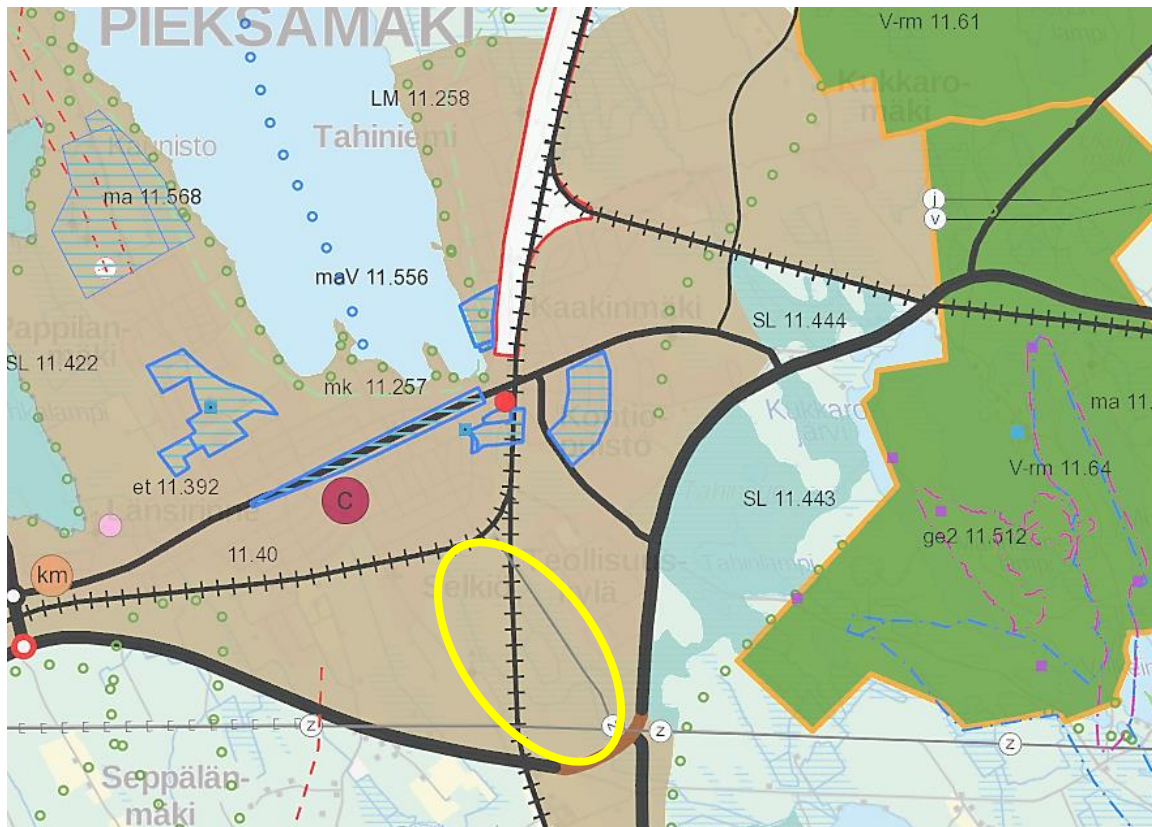
Maakuntakaava

Etelä-Savossa on voimassa kolme maakuntakaavaa:

- Etelä-Savon maakuntakaava vuodelta 2010
- Tuulivoimaa käsitellyt Etelä-Savon 1. vaihemaakuntakaava vuodelta 2016 sekä
- Edellisten päivittämiseksi laadittu Etelä-Savon 2. vaihemaakuntakaava vuodelta 2016

Etelä-Savon maakuntahallitus teki 20.9.2021 päätöksen 3. vaihemaakuntakaavan käynnistämisestä. Kaava laaditaan kaikki Etelä-Savon kunnat kattavana vaihemaakuntakaavana ja siitä käytetään nimitystä Etelä-Savon 3. vaihemaakuntakaava. Vaihemaakuntakaavassa täydennetään ja päivitetään Etelä-Savon voimassa olevia maakuntakaavoja eri maankäyttömuotojen osalta huomioiden myös tulevaisuuden tarpeet.

Suunnittelualue sijoittuu maakuntakaavayhdistelmässä taajamatoimintojen alueelle. Lisäksi alueelle on merkitty voimalinjat ja rautaliikenteen pääradat/runkoradat.



Kuva 6. Ote maakuntakaavayhdistelmästä. Suunnittelualueen sijainti keltaisella.

Alueelle kohdistuvat seuraavat merkinnät:



A TAAJAMATOIMINTOJEN ALUE
 maakuntakeskus ja seutukeskukset
a PAIKALLISKESKUKSEN ALUE (KOHDEMERKINTÄ)
[MKK, 2.VK lisätty viimeinen kappale ja erityismääräys]

Aluevarausmerkinnällä osoitetaan maakuntakeskuksen ja seutukeskusten taajamatoimintojen alueet. Kohdemerkinnällä osoitetaan maakunnan keskusverkon perusrakenteen kannalta tärkeitä paikalliskeskukset.

Merkintä sisältää asumisen, kaupan, matkailun, palvelujen, hallinnon, teollisuus- ja muiden työpaikka- ym. taajamatoimintojen alueita. Samoin siihen sisältyy virkistys-, puisto- ja erityisalueita sekä pääväyliä pienempiä liikennealueita. Lisäksi merkintä sisältää erikseen luetellut arvokkaat luonnon- ja kulttuuriympäristökohteet. Merkintä ei estä maa- ja metsätaloustaloudessa olevien alueiden säilyttämistä nykyisessä käytössään. Alueen maankäyttö ja rakentaminen edellyttävät yksityiskohtaisempaa suunnittelua ja vaikutusten arviointia.

Aluevarausmerkinnällä osoitetaan maakuntakeskuksen ja seutukeskusten taajamatoimintojen alueet. Kohdemerkinnällä osoitetaan maakunnan keskusverkon perusrakenteen kannalta tärkeät paikalliskeskukset.

Merkintä sisältää asumisen, kaupan, matkailun, palvelujen, hallinnon, teollisuus- ja muiden työpaikka- ym. taajamatoimintojen alueita. Samoin siihen sisältyy virkistys-, puisto- ja erityisalueita sekä pääväyliä pienempiä liikennealueita. Lisäksi merkintä sisältää erikseen luetellut arvokkaat luonnon- ja kulttuuriympäristökohteet. Merkintä ei estä maa- ja metsätalouskäytössä olevien alueiden säilyttämistä nykyisessä käytössään. Alueen maankäyttö ja rakentaminen edellyttävät yksityiskohtaisempaa suunnittelua ja vaikutusten arviointia.

Suunnittelumääräys

Maakuntakaavan keskusverkon (maakuntakeskus, seutukeskukset ja paikalliskeskukset) yksityiskohtaisemmassa suunnittelussa on kiinnitettävä erityistä huomiota alueen oloista johtuviin erityisiin tarpeisiin:

- *kilpailukykyisen tonttitarjonnan varmistamiseen hyödyntämällä ja eheyttämällä olemassa olevaa kaupunki- ja yhdyskuntarakennetta*
- *seudullisten asiointi- ja palvelualueiden toiminnallisen vuorovaikutuksen kehittämiseen ja tukemiseen*
- *seudullisten ja paikallisten palvelu-, työpaikka-, teollisuus- ja matkailualueiden mitoitukseen ja toimintojen yhteensovittamiseen kestävä kehityksen periaatteet huomioiden.*
- *palvelujen ja työpaikkojen saavutettavuuteen julkisella kulkuvälineellä ja kevyen liikenteen avulla*
- *vapaa-ajan asumisen ja matkailun kytkemiseen kiinteäksi osaksi muuta palvelu- ja yhdyskuntarakennetta*
- *riittävien virkistysalueiden varaamiseen, virkistysalueiden ja ulkoilureittien seudulliseen jatkuvuuteen sekä yhteyksiin taajamakeskukseen ja palveluihin*
- *taajamien rakentamattomiin ranta-alueisiin, yhteyksiin luontoon, rantaan ja veteen*
- *alkutuotannon ja maiseman kannalta merkittävien yhtenäisten peltoalueiden säilyttämiseen tuotannossa*
- *luonnon, erityisesti järvi- ja rantaluonnon sekä alueella sijaitsevien kulttuuriympäristön ja/tai maiseman kannalta tärkeiden alueiden ja kohteiden kulttuuri- ja luonnonperintöarvojen vaalimiseen ja säilymiseen sekä kestäväan aluetaloudelliseen hyödyntämiseen*
- *Ilmastonmuutoksen ehkäisyyn ja ilmastonmuutoksesta aiheutuvien haittojen, kuten tulvavaaran lisääntymisen, huomioimiseen.*

Yksityiskohtaisemmassa suunnittelussa on huomioitava maakuntakaavan kohdeluettelossa yksilöidyt valtakunnallisesti ja/tai maakunnallisesti arvokkaat kulttuuriympäristön kohteet ja alueet sekä muinaisjäännökset.

Vaarallisia kemikaaleja käyttävää tai varastoivaa laitosta ympäröivän konsultointivyöhykkeen yksityiskohtaiseen suunnitteluun on kiinnitettävä erityistä huomiota. Suunniteltaessa riskille alttiiden toimintojen, kuten asuinalueiden, vilkkaiden liikenneväylien, yleisölle tarkoitettujen kokoontumistilojen ja sairaaloiden sijoittumista vyöhykkeen sisälle on kaavaa laadittaessa pyydettävä kunnan palo- ja pelastusviranomaisen ja tarvittaessa TUKES:n lausunto.

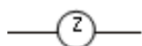


pr / pr/rr PÄÄRATA / RUNKORATA [MKK]

Merkinnällä pr osoitetaan valtakunnallisesti merkittävään rataverkkoon kuuluvat henkilöliikennettä ja raskasta tavaraliikennettä palvelevat pääradat. Merkinnällä pr/rr osoitetaan omana alaryhmänä keskeisiä valtakunnallisesti merkittäviä pääratoja. Näistä korkealuokkaisista nopeaa henkilöliikennettä ja/tai raskasta tavaraliikennettä palvelevista sähköistetyistä pääradoista käytetään nimitystä runkorata. Merkintään liittyy MRL 33 §:n mukainen rakentamisrajoitus.

Suunnittelumääräys

Yksityiskohtaisemmassa suunnittelussa on varauduttava tasoristeysten poistamiseen.



z VOIMAJOHTOKÄYTÄVÄ [2.VK]

Merkinnällä osoitetaan olemassa olevat 110 kV ja 400 kV voimajohtokäytävät. Käytävään voidaan sijoittaa yksi tai useampi voimalinja. Alueella on voimassa MRL 33 §:n mukainen rakentamisrajoitus.

Kohdekohtainen erityismääräys

z 8.375 Yllikkälä- Visulahti –Huutokoski, z 8.382 Hyötty-Haukivuori, z 11.376 Huutokoski-Pieksämäki-Vihtavuori, z 16.375 Puhos-Savonlinna-Rantasalmi-Huutokoski

Johtoaluetta suunniteltaessa on huolehdittava siitä, että rakentaminen tai muu käyttö ei yksistään tai tarkasteltuna yhdessä muiden hankkeiden ja suunnitelmien kanssa aiheuta alueella tai sen läheisyydessä sijaitsevalla Natura 2000 –verkostoon kuuluvalla alueella sellaisia häiriöitä, jotka merkittävästi heikentävät alueen niitä luonnonarvoja, joiden suojelemiseksi alue on sisällytetty Natura 2000 –verkostoon.

Suositus

Uutta voimalinjaa johtokäytävään suunniteltaessa tulisi johtokäytävän laajenemisen minimoimiseksi uudet voimajohtot pyrkiä sijoittamaan samoihin pylväisiin käytävässä sijaitsevien voimajohtojen kanssa.

Yleiskaava

Alueella voimassa oleva Pieksämäen keskustan eteläosan osayleiskaava on hyväksytty kaupunginvaltuustossa 14.2.2012 § 5 ja se on tullut lainvoimaiseksi 26.3.2012.

Alueelle kohdistuvat osayleiskaavassa seuraavat merkinnät:

TP-1

Työpaikka-alue.

Alueelle voidaan asemakaavoittaa toimisto- ja palvelutyöpaikkoja sekä ympäristöhäiriöitä aiheuttamatonta teollisuutta siihen liittyvine varasto- ja myymälätiloineen. Asemakaavoituksen yhteydessä on selvítettävä melun- ja tärinätorjuntakeinot.

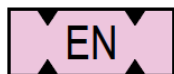
TP/res

Työpaikka-alueen reservialue.

Alue on tarkoitettu asemakaavoitettavaksi.

LRK

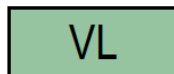
Raidealue kaupallisia palveluja varten.



Energiahuollon alue.



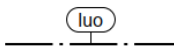
Suojaviheralue.



Lähivirkistysalue.

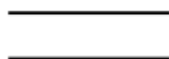


Alikulku.



Luonnon monimuotoisuuden kannalta erityisen tärkeä alue.

Maisemaa muuttava maanrakennustyö, puiden kaataminen tai muut näihin verrattavat toimenpiteet ovat luvanvaraisia kuten MRL:n 128 §:ssä on säädetty. Alue tulee huomioida asemakaavoituksessa.



Katualue.



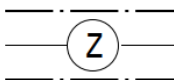
Ulkoilureitti.

Sijainti ohjeellinen. Ulkoilureitti tulee suunnitella ympäristöltään mielenkiintoiseksi eri luontotyyppien ominaispiirteitä hyödyntäen.



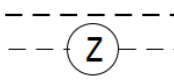
Kevyen liikenteen reitti.

Sijainti ohjeellinen.



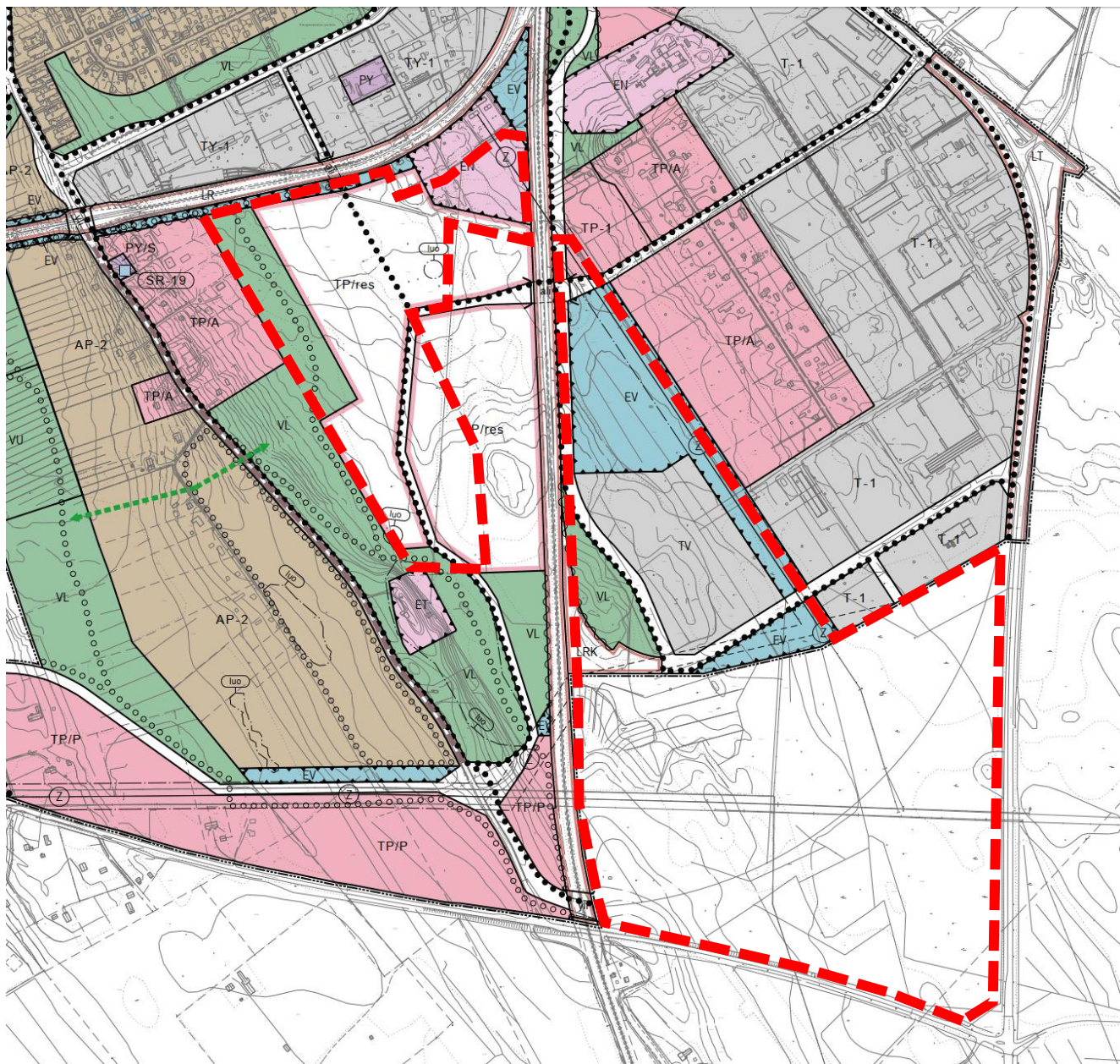
Voimalinja suoja-alueineen.

Johtoaukealle ei saa ilman voimajohdon omistajan lupaa rakentaa maanpäällisiä tai maanalaisia rakennuksia taikka rakennelmia. Johtoaukealle voidaan istuttaa ainoastaan puita tai viherkasveja, joiden luontainen kasvukorkeus ei ylitä 4 metriä. Johtoaukean ulkoreunassa 15 metrin päässä voimajohdon keskilinjasta voidaan kasvattaa noin 10 metriä korkea puustoa ja 25 metrin päässä noin 20 metriä korkea puustoa.



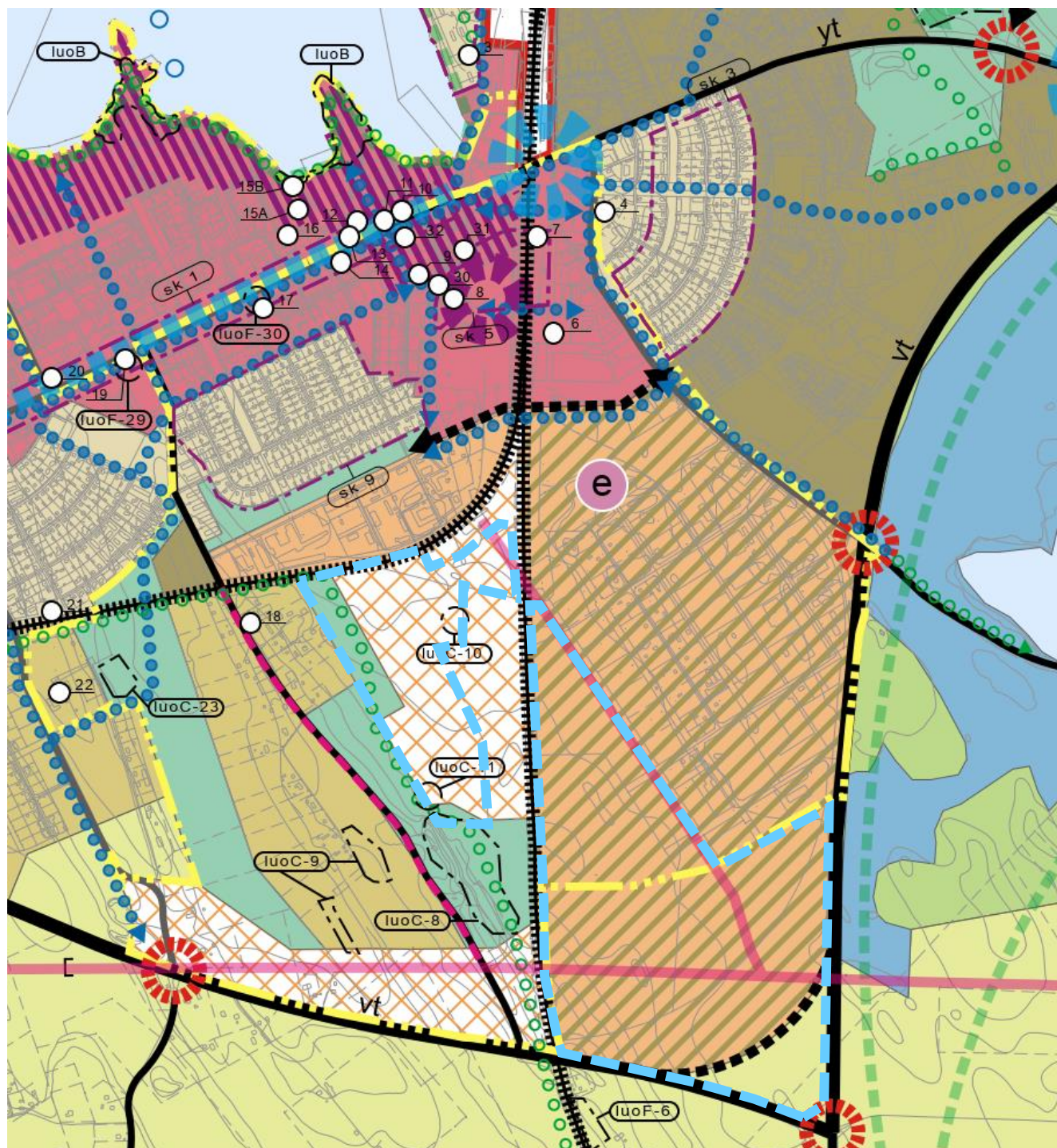
Ohjeellinen voimalinja suoja-alueineen.

Johtoaukealle ei saa ilman voimajohdon omistajan lupaa rakentaa maanpäällisiä tai maanalaisia rakennuksia taikka rakennelmia. Johtoaukealle voidaan istuttaa ainoastaan puita tai viherkasveja, joiden luontainen kasvukorkeus ei ylitä 4 metriä. Johtoaukean ulkoreunassa 15 metrin päässä voimajohdon keskilinjasta voidaan kasvattaa noin 10 metriä korkea puustoa ja 25 metrin päässä noin 20 metriä korkea puustoa.



Kuva 7. Ote Pieksämäen keskustan eteläosien osayleiskaavasta. Suunnittelualueen alustava rajausta punaisella katkoviivalla. Kaavarajaus tarkentuu prosessin edetessä.

Suunnittelualueella on voimassa myös Pieksämäen kaupunginvaltuuston kokouksessaan 25.1.2016 § 5 hyväksymä Keskusta-alueen strateginen osayleiskaava, joka on tullut lainvoimaiseksi 4.4.2016. Yleiskaavassa alue sijoittuu pääosin työpaikkojen mahdolliselle laajenemis-/ reservialueelle ja kehitettävälle työpaikkojen, teollisuuden ja asumisen alueelle. Pieneltä osin alue sijoittuu virkistyskäyttöön kehitettävälle alueelle. Lisäksi alueelle on merkitty voimalinja ja rautatie.



Kuva 8. Ote strategisesta yleiskaavasta. Suunnittelualan alustava rajausta vaalean sinisellä katkoviivalla. Kaavarajaus tarkentuu prosessin edetessä.

Alueelle strategisessa yleiskaavassa kohdistuvat seuraavat merkinnät:




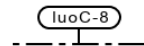



KEHITETTÄVÄ TYÖPAIKKOJEN, TEOLLISUUDEN JA ASUMISEN ALUE
Alueelle saa sijoittaa toimisto- ja liiketiloja, asumista sekä ympäristöhäiriötä aiheuttamattoman teollisuuden toimintoja. Pääväylien ja pääkokojakatujen varret rakennetaan tiiviisti ja kaupunkimaisesti.



TYÖPAIKKOJEN MAHDOLLINEN LAAJENEMIS-/ RESERVIALUE
Alueelle voidaan osoittaa toimisto- ja palvelutyöpaikkoja sekä ympäristöhäiriötä aiheuttamatonta teollisuutta ja siihen liittyviä varasto- ja myymälätiloja.



VIRKISTYSKÄYTTÖÖN KEHITETTÄVÄ ALUE
Aluetta kehitetään monipuolisia virkistys- ja luontokohteita sekä -reitistöjä sisältävänä alueena.

	MAA- JA METSÄTALOUSVALTAINEN ALUE Alueen toiminnot säilyvät strategisen kaavan tavoitejaksolla pääpiirteiltään nykyisellään eikä sen kehitykseen kohdistu erityisiä intressejä tai muospaineita.
	LUONNON MONIMUOTOISUUDEN KANNALTA TAI KULTTUURILUONTOKOHTENA MERKITTÄVÄ ALUE Uhanalainen tai huomionarvoinen lajisto ja/ tai luontotyytit ominaispiirteineen tulee huomioida maankäytössä ja ympäristöä muuttavissa toimissa. Lukuarvo viittaa kaavaslostuksessa esitettävään kohdekuvaukseen ja -numerointiin.
	VOIMALINJA Linjalla on voimassa MRL 43 §:n mukainen rakentamisrajoitus.
	TÄRKEÄ JA / TAI KEHITETTÄVÄ VIRKISTYS- / ULKOILUREITTIYHTEYS
	OHJEELLINEN, VAIHTOEHTOINEN TIELINJAUS

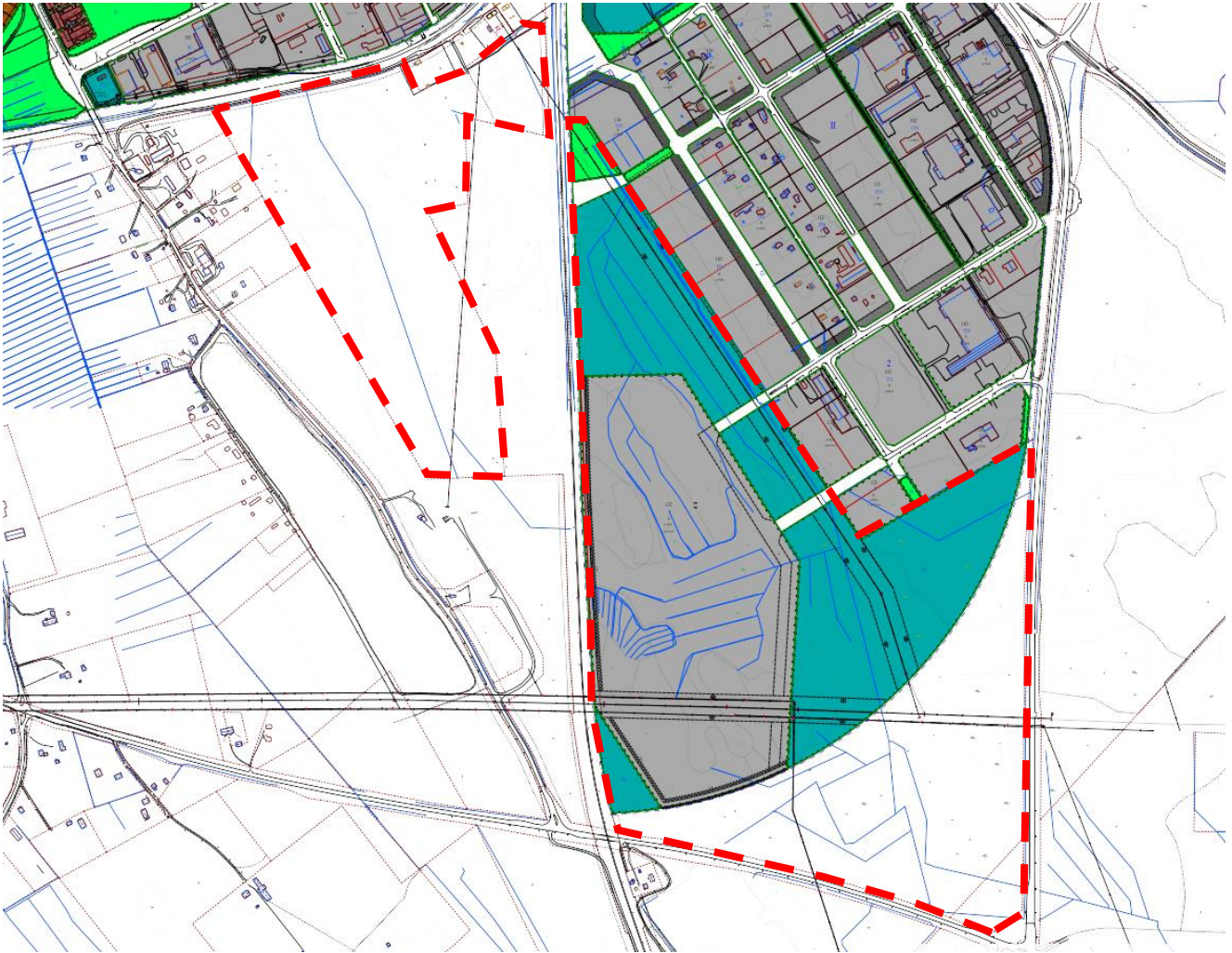
Yhtä aikaa asemakaavatyön kanssa laaditaan alueen yleiskaavaan muutosta ja laajennusta.

Asemakaava

Suunnittelualan keskiosassa on voimassa asemakaava 330, joka on hyväksytty 07.06.1999 § 29.

Suunnittelualueelle on voimassa olevassa asemakaavassa osoitettu seuraavat merkinnät:

- Teollisuus- ja varastorakennusten korttelialue (T)
- Lähivirkistysalue (VL)
- Suojaviheralue (EV)
- Katualueet
- Voimalinjan rasite (v- vaara-alueen raja)
- Melualue (30 dB)
- Ohjeellinen ajoyhteys



Kuva 9. Ote ajantasa-asemakaavasta. Suunnittelualueen alustava rajaus punaisella katkoviivalla. Kaavarajaus tarkentuu prosessin edetessä.

Laadittavat selvitykset ja suunnitelmat

- Selkiön-Tahinsuon aurinkovoimalan layout-piirustus
- Luontoselvitys (FCG 2023)
- Hulevesiselvitys (FCG 2023)
- Maaperätutkimus

VAIKUTUSTEN SELVITTÄMINEN JA ARVIOINTI

Vaikutusten arviointi perustuu maankäyttö- ja rakennuslakiin (MRL) ja -asetukseen (MRA). Maankäyttö- ja rakennuslain 9 §:ssä tarkoitettuja kaavan vaikutuksia selvittäessä otetaan huomioon kaavan tehtävä ja tarkoitus, aikaisemmin tehdyt selvitykset sekä muut selvitysten tarpeellisuuteen vaikuttavat seikat. Selvitysten on annettava riittävät tiedot, jotta voidaan arvioida suunnitelman toteuttamisen merkittävät välittömät ja välilliset vaikutukset.

Arvioinnit laaditaan asiantuntija-arvoina ja raportoidaan kaavaselostuksessa. Arvioinnin lähtötietona käytetään sekä kaavatyon yhteydessä laadittavia, että aikaisemmin jo laadittuja selvityksiä, tutkimuksia sekä suunnitelmia. Vaikutuksia alueiden käyttöön arvioidaan tarkastelemalla ja vertaamalla nykyistä tilannetta ja suunniteltua alueidenkäyttöä. Vaikutusten arvioinnissa huomioidaan osallisten ja eri sidosryhmien näkemykset ja mielipiteet.

Kaavan toteuttamisen vaikutuksia arvioidaan kaavaprosessin aikana jäljempänä esitetyn jaottelun pohjalta. Kaava-alueeseen voi kohdistua vaikutuksia myös suunnittelualueen ulkopuolelta, ja osa kaavan vaikutuksista voi ulottua varsinaista suunnittelualueetta laajemmalle. Vaikutusalue määritellään kunkin vaikutuksen kohdalla yksilöllisesti, sillä arvioitavat vaikutukset ovat luonteeltaan erilaisia. Lisäksi selvitetään mahdollisten haittojen lieventämismahdollisuudet. Kaavan vaikutusten arvioinnin osa-alueet voivat tarkentua kaavatyön edetessä.

Ekologiset vaikutukset

- Maa- ja kallioperä
- Luonnonympäristö (kasvi- ja eläinlajit)
- Luonnon monimuotoisuus
- Pinta- ja pohjavesi

Vaikutukset ilmastoon ja energiaan

- Ilmasto
- Energiantuotanto ja -talous

Taloudelliset vaikutukset

- Aluetalous
- Infraverkon toteutuskustannukset
- Maa- ja metsätalous
- Yritystalous

Liikenteelliset vaikutukset

- Liikenneverkko (ajoneuvo-, joukko- ja kevyt liikenne)
- Liikennemäärät, liikenteen toimivuus ja liikenneturvallisuus
- Liikennemelu ja ilmanlaatu

Vaikutukset yhdyskuntarakenteeseen

- Seudullisten suunnitelmien ja yleiskaavan toteutuminen
- Yhdyskuntarakenne
- Rakennukset ja rakenteet
- Yhdyskuntateknisen huollon verkostot

Sosiaaliset vaikutukset

- Ihmisten elinolot ja elinympäristö
- Arjen sujuvuus ja virkistysmahdollisuudet

Kulttuuriset vaikutukset

- Kiinteät muinaisjäännökset
- Maisema
- Rakennettu kulttuuriympäristö

OSALLISET

Maankäyttö- ja rakennuslain 62 § mukaan kaavoitukseen osallisia ovat alueen maanomistajat ja ne, joiden asuamiseen, työntekoon tai muihin oloihin kaava saattaa huomattavasti vaikuttaa. Lisäksi osallisia ovat viranomaiset

ja yhteisöt, joiden toimialaa suunnittelussa käsitellään. Osallisilla on mahdollisuus osallistua kaavan valmisteluun, arvioida kaavan vaikutuksia ja lausua kirjallisesti tai suullisesti mielipiteensä asiasta.

Tässä kaavahankkeessa osallisia ovat:

- kaava-alueen ja sen vaikutusalueen maanomistajat ja -haltijat
- kaavan vaikutusalueen asukkaat, yritykset ja työntekijät sekä elinkeinonharjoittajat, joiden oloihin kaava saattaa huomattavasti vaikuttaa ja jotka ilmoittautuvat osallisiksi.
- kaupungin asiantuntijaviranomaiset
- kaupungin ao. hallintokunnat
 - teknisen toimen vastuualue
- viranomaiset
 - Etelä-Savon ELY-keskus
 - Pohjois-Savon ELY-keskus
 - Savonlinnan museo
 - Etelä-Savon maakuntaliitto
 - Etelä-Savon Pelastuslaitos
 - TUKES
 - Väylävirasto
- yritykset
 - Mikkelin Puhelin Oyj
 - Savon Voima Verkko Oy
 - Fingrid Oyj
 - Telia Finland Oyj
 - Pieksämäen Vesi Oy
- yhdistykset
 - Pieksämäki-Seura ry
 - Pieksämäen Luonnon Ystävät ry
 - muut yhdistykset, joiden toimialaa suunnittelussa käsitellään ja jotka ilmoittautuvat osallisiksi.
- ne tahot, jotka katsovat olevansa osallisia ja ilmoittautuvat osallisiksi

OSALLISTUMINEN JA VUOROVAIKUTUKSEN JÄRJESTÄMINEN

Osallisilla on mahdollisuus osallistua kaavan valmisteluun, arvioida kaavan vaikutuksia ja lausua kirjallisesti tai suullisesti mielipiteensä asiasta (MRL 62 §). Mielipiteensä voi esittää:

- OAS:in nähtävänä oloaikana
- kaavaluonnoksen nähtävänä oloaikana
- kaavaehdotuksen nähtävänä oloaikana

Kaavoituksen etenemisestä tiedotetaan Pieksämäen lehdessä ja kaupungin ilmoitustaululla, sekä kaupungin Internet-sivuilla.

Viranomaisyhteistyö järjestetään työn kuluessa erikseen sovittavin neuvotteluin sekä lausuntopyyntöin.

KAAVOITUKSEN KULKU, ALUSTAVA AIKATAULU JA PÄÄTÖKSENTEKO

Kaavoituksen vireilletulo (*kevät 2023 – kesä 2024*)

Kaavahanke on esitetty kaavoituskatsauksissa 2023 (KV 20.3.2023 § 14) ja 2024 (KV 18.3.2024 § 4).

Kaavan vireille tulosta kuulutetaan Pieksämäen Lehdessä sekä kaupungin ilmoitustaululla. Osallistumis- ja arviointisuunnitelma on nähtävillä Naarajärven palvelupisteessä (Kanttila, Vilhulantie 5, Naarajärvi) teknisen toimen neuvonnassa koko kaavoitusprosessin ajan. Osallistumis- ja arviointisuunnitelma julkaistaan myös kaupungin kotisivuilla www.pieksamaki.fi.

Mahdolliset huomautukset tästä osallistumis- ja arviointisuunnitelmasta ja ehdotukset alueen kehittämisestä ja rakentamisesta tulee toimittaa osoitteella:

Pieksämäen kaupunki, Maankäyttö, PL 125, 76101 Pieksämäki

Huomautukset voi toimittaa myös sähköisesti osoitteella: kirjaamo@pieksamaki.fi

Valmisteluvaihe (*talvi 2024*)

Kaavaluonnos on nähtävillä 30 päivän ajan. Nähtävillä olosta kuulutetaan kaupungin ilmoitustaululla ja kaupungin [www-sivuilla](http://www.pieksamaki.fi) (Kuulutukset) sekä Pieksämäen Lehdessä. Niiltä viranomaisilta ja yhteisöiltä, joiden toimialaa kaavassa käsitellään, pyydetään kommentit. Osalliset voivat määräajassa esittää kirjallisesti tai suullisesti mielipiteensä kaavaluonnoksesta. (MRL 62, MRA 30 §).

Ehdotusvaihe (*alkuvuosi 2025*)

Kaavaluonnos kehitetään kaavaehdotukseksi, joka asetetaan nähtäville 30 päivän ajaksi (MRA 27 §). Nähtävillä olosta kuulutetaan kaupungin ilmoitustaululla ja kaupungin [www-sivuilla](http://www.pieksamaki.fi) (Kuulutukset) sekä Pieksämäen Lehdessä. Kaavaehdotuksesta pyydetään lausunnot viranomaisilta ja kunnan hallintokunnilta. Osalliset voivat määräajassa jättää kaavaehdotuksesta kirjallisen muistutuksen.

Jos kaavaehdotusta on olennaisesti muutettu sen jälkeen, kun se on asetettu julkisesti nähtäville, se on asetettava uudelleen nähtäville. (MRA 32 §).

Hyväksymiskäsittely (*kevät 2025*)

Asemakaavan hyväksyy kaupunginvaltuusto. Hyväksymisestä kuulutetaan kaupungin ilmoitustaululla sekä Pieksämäen Lehdessä. Hyväksymisestä kerrotaan myös kaupungin [www-sivuilla](http://www.pieksamaki.fi) (Kuulutukset). Hyväksymispäätös lähetetään Etelä-Savon ELY-keskukselle ja Etelä-Savon maakuntaliitolle. Niille viranomaisille, kunnan jäsenille ja muistutuksen tehneille, jotka ovat kaavan nähtävillä ollessa sitä pyytäneet, lähetetään kaavan hyväksymisestä tieto.

Kaavan hyväksymispäätöstä koskeva pöytäkirja pidetään yleisesti nähtävänä. Nähtäville asettamisesta alkaa 30 päivän valitusajaksi, jolloin kaavan hyväksymistä koskevaan päätökseen voi hakea muutosta valittamalla Itä-Suomen hallinto-oikeuteen ja edelleen korkeimpaan hallinto-oikeuteen.

Voimaantulo

Valitusajan kuluttua kaavan hyväksymispäätös saa lainvoiman, jollei päätöksestä ole tehty määräaikana valitusta tai MRL:n 195 §:n mukaista oikaisuokehotusta tai valitukset on ratkaistu hallinto-oikeudessa tai korkeimmassa hallinto-oikeudessa.

Voimaantulosta kuulutetaan kaupungin ilmoitustaululla sekä Pieksämäen Lehdessä. Vahvistumisesta kerrotaan myös kaupungin www-sivuilla (Kuulutukset). Voimaantulosta lähetetään ilmoitus Etelä-Savon ELY-keskukselle.

YHTEYSTIEDOT

Pieksämäen kaupunki

Pekka Häkkinen

puh. 044 588 3223

sähköposti: pekka.hakkinen@pieksamaki.fi

FCG Finnish Consulting Group Oy

Julia Virkkala

puh. 040 086 2592

sähköposti: julia.virkkala@fcg.fi

PL 125, 76101 Pieksämäki

käyntiosoite Naarajärven palvelupiste

Kanttila 2. krs,

Vilhulantie 5, Naarajärvi