

Kylä	-
Kunta	Pieksämäki
Osoite	Toikantie 9
Aluetyyppi	Hotellirakennus puistossa
Kohdetyyppi	Hotelli
Hist.tilatyyppe	-
Nykyinen tilatyyppe	-

Kiinteistötunnus	593-1-94-19
Alue	Keskusta
Peruskartta	-
Itäkoordinaatit	-
Pohjoiskoordinaatit	-
Rakennusten lkm	1
Inventoitu	1

Rakennustyyppi	hotelli
Nykyinen käyttö	hotelli
Alkuperäinen käyttö	hotelli
Suunnittelija	SOK rakennusosasto Mauno Kitunen
Signeeraus/vuosil.	14.11.1974
Rakentamisvuosi	1976
Rak. vuosikymmen	1970
Rak. vuosisata	1900
Korjausvuodet	laajennusosa 1982

Kerrosluku	2		
Pohjakaava	keskikäytävä		
Rungon muoto	suorakaide ja viuhkamainen ravintolaosa		
Ullakko	ei	Kellari	kyllä
Perustus	teräsbetoni		
Runko	teräsbetoni		
Vuoraus	betoni, lasi ja alumiinilevytytys		
Katemateriaali	ei tiedossa		
Katon muoto	tasakatto		
Kuisti	-		
Kuistin kattomuoto	-		

Historia

Ennen hotellia paikalla oli pientaloasutusta. (Pieksämäki - Rakennetun kulttuuriympäristön inventointi 2015, Ramboll).

1970-luvulla arkkitehtuurin ilmaisukeinoissa ei tapahtunut suuria muutoksia 1960-lukuun nähden eikä muutosta edes pidetty tarpeellisena. Rakennusten ulkonäkö pohjasi edelleen usein erialisiin järjestelmiin. Myös valettua betonia käytettiin edelleen. Tekniikan kehittyessä 1960-luvulla betonista pystyttiin tekemään yhä monimutkaisempia rakenteita. Muoteista jääviä valujälkiä käytettiin taiteellisena tehokeinona. Betonin ominaisuuksia korostavaa arkkitehtuuria kutsuttiin betonibrutalismiksi. Termin oli ottanut jo 1950-luvulla käyttöön le Corbusier. 1970-luvulla ilmaisu oli kuitenkin usein vähemmän dramaattista kuin edellisellä vuosikymmenellä. Muotokielen niukkuus johtui ainakin osittain energiakriisistä johtuneesta säästötarpeesta. Voimakkaita värejä käytettiin edelleen tehokeinoina niin sisä- kuin ulkotiloissakin.

1960- ja 1970-luvuilla Suomi autoistui voimakkaasti. Elintason nousu ja yleinen vaurastuminen näkyivät myös liike- ja lomamatkailun kasvussa. Etenkin lomamatkailuun vaikutti siirtyminen viisipäiväiseen työviikkoon vuonna 1967, mikä lisäsi vapaa-aikaa ja mahdollisti sen monipuolisemman viettämisen. Massamatkailu kehittyi 1960-luvulla. Suomeen perustettiin mm. laskettelukeskuksia ja tilauslennoilla pääsi välimerelle. Kotimaisten hotellien suunnitteluun panostettiin ja niihin rakennettiin usein myös uima-allas osasto.

Korpihotellit olivat yksi massamatkailun ilmenemismuoto Suomessa. Vuonna 1965 perustettiin Rantaloma Oy (myöh. Rantasipi Oy). Yhtiön tarkoitus oli kehittää valtion tuella Keski-Suomen läänin matkailuelinkeinoa. Yhtiön konsepti oli rakennuttaa keskustojen ulkopuolelle luonnonkauniille paikoille kaikki palvelut tarjoavia loma- ja kokoushotelleja, joista asiakkaiden ei tarvinnut poistua muualle etsimään viihdykettä ja tekemistä itselleen. Ensimmäinen ketjun hotelli oli lomakylä-hotelli-ravintola Ruuponsaari Viitasaarella. 1970-luvulla ketju oli laajentunut muuallekin Suomeen ja kasvanut SOK:n ja sen tytäryhtiöiden jälkeen toiseksi suurimmaksi hotelliketjuksi Suomessa. Useat ketjun hotelleista olivat näyttäviä betonibrutalistisia rakennuksia, kuten esimerkiksi Kylpylähotelli Laajavuori. Samalla konseptilla rakennettiin myös muita hotelleja, kuten Timo ja Tuomo Suomalaisen suunnittelema hotelli Mesikämmen (1976) Ähtäriin.

1980-luvulla entisestään yleistynyt ulkomaanmatkailu söi korpihotellien kannattavuutta ja 1990-luvun lama ajoi osan niistä taloudellisiin vaikeuksiin. 2000-luvulla ensimmäinen korpihotelli Ruuponsaari purettiin kannattamattomana.

SOK ja sen jäsenosuuskaupat panostivat 1960- ja 1970-luvuilla voimakkaasti hotellialaan. Pieksämäen Osuuskauppa rakennutti hotelli Savonsolmun. SOK:n strategiana oli keskittää hotellit asutuskeskuksiin. Linjauksesta on jokunen poikkeus. Esimerkiksi Martti I. Jaatisen suunnittelema hotelli Korpilampi (1977) Espoossa on tyyppilinen korpihotelli niin sijaintinsa kuin betonibrutalistisen ulkoarkkitehtuurinsa puolesta.

Hotelli Savonsolmu ei liity suoranaisesti korpihotellien perinteeseen keskeisen sijaintinsa takia kaupungin keskustassa. Yhdistäväksi tekijäksi voi nähdä rakennuksen ulkoarkkitehtuurin ja sijainnin vesistön äärellä. Pieksämäen kaupunki vuokrasi SOK:n hotellihankkeelle hienon tontin Toikkaniemestä. Nykyisin niemi hahmottuu luonnonkauniina puistona ja sellaiseksi se hotellin rakennusajankohtana voimassa olleessa asemakaavassa osoitetaan. Rakennusvaiheessa hotellin alta purettiin puutaloja 1900-luvun alkupuoliskolta. Sijaintia kaupungissa junaratojen risteyspaikkakunnalla korostettiin hotellin nimessä ja hotellin mainonnassa.

Valmistuttuaan Savonsolmu oli suosittu kokoushotelli. Myös kauppamatkustajat pitivät siellä myyntinäyttelyitään. Hotelli ravintoloinen oli tärkeä osa kaupungin yöelämää. Orkesteri soitti joka ilta tanssimusiikkia. Hotellissa järjestettiin erilaisia tempauksia ja ravintolassa teemailtoja. Myös allasbileet olivat suosittuja. Hotellin valmistuessa sen uima-allas oli kaupungin ainoa. Vapaa-ajan matkustajia houkutti kesäisin uimaranta vesiliukumäkineen hotellin vieressä. Talvisin turisteille järjestettiin mm. tandemhiihtoa. Hotelli on edelleen kaupungin ainoa hotelli.

Valmistuttuaan hotelli oli niin suosittu, että sitä pian laajennettiin. Laajennusosa valmistui vuonna 1982.

Vuosina 1984-1985 osuuskaupat järjestettiin alueosuuskaupoiksi. Pieksämäen osuuskauppa liittyi mikkeliiläiseen osuuskauppa Suur-Savoon. Savonsolmu siirtyi SOK:n suoraan omistukseen, ja hotellille alettiin etsiä uutta omistajaa. Liiketoiminta myytiin yksityiselle yritykselle. Edelleenkin hotellin omistaa yksityinen omistaja.

Suunnittelijoista

Arkkitehti Maunu Kitunen on työskennellyt mm. SOK:n kiinteistöosastolla ja suunnitellut muitakin hotelleja, mm. Tampereen Sokos Hotelli Ilveksen (1986) ja Kouvolan Sokos Hotelli Vaakunan (1986). (Pieksämäki - Rakennetun kulttuuriympäristön inventointi 2015, Ramboll).

Hotelli on suunniteltu SOK:n rakennusosastolla. Pääsuunnittelija on arkkitehti Maunu Kitunen. Sisustuksen suunnitteli SOK:n rakennusosastolta Harry Boström. Myös hotellin laajennus on suunniteltu SOK:n rakennusosastolla. Laajennusta oli Kitusen lisäksi suunnittelemassa Pauli Lehtinen. Lehtinen oli varsin tuottelias SOK:n rakennusosaston arkkitehti, jota käytettiin erityisesti vaativammissa suunnittelukohteissa. Hän on suunnitellut mm. Joensuuhun hotelli Kimmelin.

Savonsolmun vaiheet

Hotelli valmistui vuonna 1976. Kokonaisuus käsitti tällöin kaupungin puoleisen viuhkamaisen ravintola- ja kongressiosan sekä niemen kärkeen suuntautuvan pilareille nostetun laatikkomaisen osan, jossa parvekkeettomat hotellihuoneet sijaitsivat. Maantaso huoneisto-osan alla oli varattu pysäköintiä varten.

Suosittua hotellia oli pian tarpeen laajentaa. Laajennus valmistui 1982, mutta sen pääpiirustukset on päivätty jo vuodelle 1979. Kitusen kanssa laajennusta suunnitteli SOK:n rakennusosastolta arkkitehti Pauli Lehtinen. Laajennus kaksinkertaisti hotellin majoituskapasiteetin ja sen yhteydessä rakennettiin myös lisää kongressitiloja. Laajennus tehtiin niin pian hotellin valmistumisen jälkeen, että alkuperäisessä osassa käytettyjä teollisia tuotteita, kuten julkisivujen alumiiniprofiileja ja sisätiloissa käytettyjä sisustuselementtejä oli edelleen saatavilla. Näiden käyttö liittyy uudisosan luontevasti osaksi alkuperäistä hotellia, vaikka uudisosan suunnittelussa huomioitiinkin uudet vaatimukset kuten huonekohtaiset parvekkeet.

Hotellin ulkoiseen ilmeeseen ei ole tehty muutoksia. Myös sisätiloissa on säilynyt paljon alkuperäisiä yksityiskohtia ja hotellia markkinoidaankin 1970-luvun design-hotellina. Hotellihuoneissa on edelleen pääpiirteissään alkuperäinen kalustus, samoin ruokasalissa. Hotellin käytävien seinämateriaalit ja värytys on alkuperäisessä asussaan. Ruokasalissa ja kokoushuoneissa on säilynyt alkuperäiset näyttävät sisäkatot. Lattiamateriaalit on jouduttu uusimaan kauttaaltaan.

Kuvaus

Hotelli Savonsolmu on 70-luvun betoniarkkitehtuuria edustava rakennus ja kaupungin ainoa hotelli. (Pieksämäki - Rakennetun kulttuuriympäristön inventointi 2015, Rambol).

Rakennusmassa muodostuu kahdesta osasta. Eteläisempi rakennusosa koostuu hotellin pääaulasta, portaikosta ja isoilla ikkunoilla varustetuista ravintola-tiloista. Pohjoisempi osa on pilareilla lepäävä pitkänomainen massa, jossa sijaitsevat kahdessa kerroksessa etelästä pohjoiseen mennessä ensin parvekkeettomat ja sitten parvekkeelliset hotellihuoneet. (Pieksämäki - Rakennetun kulttuuriympäristön inventointi 2015, Rambol).

Julkisivujen päämateriaalina on maalaamaton betoni. Ravintolaosan julkisivussa on suuria lasipintoja. Pääsisäänkäynnin yhteydessä sijaitseva nimikyltti hallitsee sisäänkäyntinäkömää. Rakennuksen sisätiloissa on säilynyt erityisen paljon alkuperäistä sisustusta ja tyyliä, joka tekee hotellista ainutlaatuisen. (Pieksämäki - Rakennetun kulttuuriympäristön inventointi 2015, Rambol).

Hotelli on pengerretty rinteeseen. Viuhkamaisessa ravintola- ja kongressiosassa on sisäntulokerros ja sen alla osin maanpäällinen kellarikerros. Hotellihuoneet ovat sisäntulokerroksen tasalla sekä kerrosta ylempänä suorakaiteen mallisissa rakennusmassoissa, jotka ovat pilarien varassa kerrosta ylempänä kuin maanpinta. Alkuperäisen huoneisto-osan alla ravintola- ja kongressiosan puolella on alkuperäiseen suunnitelmaan kuulunut uima-allasosasto. Osan alle on rakennettu laajennoksen yhteydessä kokoustiloja. Uudisosan alla on pysäköintialue.

Rakennus ulkoa

Alun perin hotelli on koostunut kahdesta osasta: viuhkamaisesta ravintola- ja kongressiosasta sekä hotellihuoneet käsittäneestä vähäeleisestä, pilarien varaan ilmaan nostetusta pitkänomaisesta laatikosta. Laajennuksen yhteydessä hotellihuoneiden määrä kaksinkertaistettiin rakentamalla alkuperäisen huoneisto-osan jatkoksi rakennusmassaltaan vastaava uudisosa.

Ravintola- ja kongressisiipi on osin paikalla valettua betonia, osin elementtitekniikalla toteutettu. Kaupungin puoleiset massiiviset julkisivut on verhoiltu betonielementeillä, joissa näkyy valumuottien laudoituksen jäljet. Hotellin pääsisäänkäynti on ravintola- ja kongressiosan sekä hotellihuoneet käsittävien osien nivelkohdassa. Pääsisäänkäyntiin liittyy kaupungintalon suuntaan avautuva paikalla valaen toteutettu terassi, jonka lennokkaat muodot korostavat rakennuksen dynaamisuutta. Betonibrutalismista vaikutteita saanut julkisivu liittyy hotelli Savonsolmun korpihotellien perinteeseen.

Näkyvä elementti kaupunginpuoleisessa julkisivussa on hotellin logo sisäänkäynnin yllä.

Asemanlahden suuntaan ravintola- ja kongressiosan julkisivu koostuu isoista ikkunoista. Julkisivu on suurten lasipintojen ja alumiiniverhoilun takia huomattavasti ilmavampi kuin kaupungin puoleinen julkisivu. Julkisivussa käytetyt alumiiniprofiilit ja säleiköt ovat futuristisia piirteitä 1970-luvun tapaan, samoin kuin muusta julkisivusta ulkonevat ravintolasalit. Ulkonevat salit ovat massiivisten betonipalkkien varassa. Palkit on verhoiltu muun julkisivun tapaan alumiinilla.

Majoitustilat sijaitsevat betonielementtitekniikalla toteutetuissa, pilarien varaan sijoitetuissa siipiosissa. Alkuperäisen hotellihuoneet käsittäneen siiven pitkällä julkisivuilla on nauhaikkunat. Alumiiniverhoilulla korostetaan rakennusosan pitkää ja matalaa muotoa. Päätyjulkisivu on ollut lautapintaisiin muotteihin puhtasvaletuista betonielementeistä. Rakennusmassan alla sijaitsevan uima-allasoston suljettu kaupungin puoleinen julkisivu on toteutettu elementtitekniikalla. Asemanlahdelle aukeaa suuret ikkunat. Hotellin laajennuksen yhteydessä alkuperäisen huoneisto-osan alle rakennettiin kokoustiloja. Niiden kaupungin puoleinen julkisivu on verhottu tummansinisillä laatoilla. Itäjulkisivulla on suuret ikkunat. Ikkunoiden karmit eivät ole yhtä sirot kuin uima-allasosastolla ja alkuperäisissä kongressitiloissa ravintolaosan pohjakerroksessa. Kokoustilat rikkovat alun perin tavoitellun vaikutelman keveästä, ilmassa leijuvasta rakennusmassasta.

Uusi huoneisto-osa rakennettiin alkuperäisen jatkoksi vuonna 1982. Myös se on suorakaiteen mallinen, pitkä rakennusmassa. Etenkin parvekkeiden toteutus liittyy myös uudisrakennuksen tyyllisesti betonibrutalismiin alkuperäisen huoneisto-osan alumiiniverhottujen julkisivujen kuvastaessa pikemminkin avaruusajan futuristista arkkitehtuuria. Uudisosan paikalla valettujen parvekkeiden muodostama ruudukko ja rakennusmassa nosto pilarien päälle tuo mieleen le Corbusierin kohteen Unité d'Habitation Marseillessa.

Uudisosa sijaitsee paikalla valettujen betonipilarien päällä ja sen alla on pysäköintitilaa. Uudisosan päätyseinät ja niiden suuntaiset väliseinät ovat kantavia betonielementtejä, välipohjat betonilaattoja. Muottien lautapinta näkyy valujäljessä rakennuksen päädyssä. Uudisosan runkosyvyys on 15 metriä kuten vanhemmankin osan. Uudisosan päädyssä on kattamaton kierreportaikko hätäpoistumistienä. Vastaava portaikko on ollut alkuperäisen huoneisto-osan päädyssä ennen laajennusta.

Uudisosan hotellihuoneissa on parvekkeet. Parvekkeet ovat paikalla valettua betonia ja betonibrutalismille tyypilliseen tapaan valumuottien lautapinta näkyy valujäljessä. Parvekkeiden takana on tummalla puulla verhoiltu puurunkoinen ulkoseinä. Ovet parvekkeille ovat umpinaiset. Parvekkeiden kaiteet ovat läpinäkyvää lasia. Uudisosan julkisivu hahmottuu parvekkeiden muodostamana ruudukkona, jota ikkunat heijastuksineen korostavat. Parvekkeiden välipohjat tuovat julkisivuun nauhamaisen elementin. Rakennuksen ollessa pilarien päällä se hahmottuu voimakkaan vaakasuuntaisena rakennusmassana.

Uudisosan ja vanhan osan liitosta on korostettu porrastamalla rakennusmassoja toisiinsa nähden. Rakennusosien välissä on näyttävä paikalla valettu portaikko, joka johtaa pohjakerroksen kokoustiloihin. Liitoskohdan verhoiluun on käytetty samaa alumiiniprofiilia kuin alkuperäisessä osassa.

Sisätilat

Savonsolmun suunnitteluvaiheessa korpihoteleista haluttiin erottautua panostamalla hotellin sisustukseen. Hotellin sisustuksen suunnitteli Harry Boström. Sisustuksessa tavoiteltiin ajanmukaista ja kansainvälistä ilmettä. Seinä- ja lattia pinnoissa käytettiin ajalle tyypillisiä voimakkaita värejä ja hotelli kalustettiin nimekkäiden suomalaisten suunnittelijoiden futuristisilla design-kalusteilla. Käytössä on edelleen Yrjö Kukkapuron Saturnus –nojatuoliryhmiä ja Olli Mannermaan Kilta-tuoleja kokoustiloissa. Hotellin sisustuksessa näkyy oman aikansa käsitys ylellisestä tavasta viettää vapaa-aikaa.

Hotellin pääsisäänkäynti aukeaa kahden kerroksen korkuiseen aulaan, josta on yhteys matalampaan ravintolaosaan. Ravintolasali aukeaa viuhkamaisesti Asemalahden suuntaan. Ravintolan isoista ikkunoista näkyy järvelle. Tällä hetkellä tyhjillään oleva suihkulähde erottaa ravintolasalin aulasta.

Aulan yllä on alkujaan ollut terrassimainen cocktailbaari, josta käsin saattoi tarkkailla ravintolasalin tapahtumia. Baari on myöhemmin muutettu kokoustilaksi.

Paikalla valetut betonirakenteet näkyvät cocktailbaarin portaikossa ja vastaanottoaulan portaikossa. Portaikot on maalattu valkoisiksi.

Ravintolasalin sisustuksen hienoin elementti on sisäkaton verhoilu erikokoisilla alumiiniputkilla, joiden sisään valaisimet, ilmastointi ja sprinklerit on upotettu. Putkistoon lankeava valo tekee kattopinnasta hyvin elävän ja helmeilevän, toisaalta ratkaisu luo avaruusalusmaista tunnelmaa. Ruokasalin alkuperäinen irtokalusto on edelleen käytössä. Tanssilattiaa ja orkesterisyvennystä on laajennettu, mutta ne sijaitsevat alkuperäisellä paikallaan. Nykyisen aulabaarin paikalla on ollut alun perin kabinetti.

Ravintolasalissa ja aulatilissa on säilynyt seinien alkuperäinen verhoilu. Verhoilu koostuu reunoiltaan pyörästetyistä, eri syvyyksille asetetuista levyistä. Verhoilua elävöittävät pystysuuntaiset ritilät. Lopputulos on rauhallinen, mutta elävä.

Inventoinnin maastokäynnin aikana hotellin alkuperäisissä kokoustiloissa oli kokous käynnissä eikä niihin ollut mahdollista tutustua.

Vuoden 1982 laajennuksen yhteydessä rakennetuissa kokoustiloissa näkyvillä on edelleen huoneisto-osaa kannatelleet massiiviset pilarit. Isoimman kokoushuoneen sisäkatto on verhottu ruokasalin tapaan alumiiniputkilla, joihin tekniikka on upotettu. Pienemmissä kokoushuoneissa sisäkatto on verhoiltu puurutiloilla.

Uudisosan ja alkuperäisen osan välissä on Yrjö Kukkapuron Saturnus –nojatuoliryhmillä kalustetut oleskeluaulat. Aulojen valaistus on integroitu näyttävästi osaksi sisäkattoa. Eri kerroksissa sijaitsevat aulat yhdistää toisiinsa ja kokoustiloihin näyttävä paikalla valaen toteutettu betoniportaikko, josta aukeaa näkymä Asemanlahdelle. Portaikon valaistus on upotettu seinäpintaan lähelle lattian rajaa. Portaikossa on siro metallikaide.

Hotellihuoneet sijaitsevat keskikäytävän varrella. Alkuperäisen huoneisto-osan käytävä laajenee huoneiden sisäänkäyntien kohdalla hieman leveämmäksi. Väliseinä ja ovet ovat tumman vihreää kalustelevyä. Hotellihuoneiden kylpyhuoneiden kohdalla käytävä on kapeampi ja muurattu tiilestä. Tiilipinta on maalattu valkoiseksi. Käytävässä on ollut alkujaan sini- ja turkoosisävyinen, voimakaskuviainen kokolattiamatto, joka on vaihdettu yksisävyiseen turkoosiin mattoon. Käytävän valaistus on integroitu sisäkaton rakenteisiin.

Hotellihuoneisiin johtavat ovet ovat myös sisältä voimakkaan vihreät. Kylpyhuoneiden ovet ovat samaa vihreää kalustelevyä. Kylpyhuoneiden ovien kahvoissa on voimakkaat pyöreät muodot. Ne ovat huoneiden kalustuksessa huomiota kiinnittävä elementti, jota hotelli hyödyntää mainonnassaankin. Huoneiden sisustus on säilynyt pitkälti alkuperäisessä asussaan. Kokolattiamatto on vaihdettu laminaattilattiaksi. Huoneiden kiintokalustukseen kuuluu matkalaukkuteline-työpöytä, sänky yöpöytineen sekä eteisen korkeat kaapit liukuovineen. Kiintokalusteiden lisäksi huoneissa on työtuoliksikin sopivat nojatuolit sekä pyöreät pikkupöydät. Eteisten valaistus on integroitu sisäkaton rakenteisiin. Osa irtovalaisimista on ajan design –valaisimia.

Myös kylpyhuoneet ovat säilyneet alkuperäisessä asussaan. Ne on laatoitettu kauttaaltaan valkoisilla laatoilla. Suihkutilan seinillä on aikansa ylellisyyttä: kuumalla käyttövedellä lämpiävä pyyheteline. Lavuaarit ovat huoneiden ovien kanssa sävy sävyyn tumman vihreät. Valaistus on integroitu sisäkattoon.

Myös uudisosan huoneet sijaitsevat keskikäytävän varrella ja käytävä sekä huoneet on mitoitettu samoin kuin alkuperäisessä osassa. Käytävän väri on uudisosassa rauhallisempi. Kokolattiamatto on puna-vaalea-vaalea ja syvennykset huoneiden sisäänkäyntien kohdalla on verhoiltu vaakasuuntaisilla vaaleilla puupaneleilla. Ovet ovat myös vaaleaa puuta. Uudisosassa ei enää ole vastaavalla tavalla futuristisia piirteitä kuin alkuperäisessä osassa.

Uudisosan hotellihuoneiden kalustus on vastaava kuin alkuperäisessä osassa. Kylpyhuoneiden ovet ovat puunsävyiset. Niiden kahvat ovat samaa mallia kuin alkuperäisessä osassa, mutta kahvojen pallot ovat valkoiset. Lavuaarit ovat samaa mallia kuin alkuperäisessä osassa mutta väritään kellanoranssit.

Hotellin uima-allasosasto sijaitsee alkuperäisen huoneisto-osan maantasokerroksessa. Pesutiloissa on käytetty kirkkaan vihreitä seinälaattoja. Lattiat ovat vaaleaa laattaa, sisäkatot on verhoiltu puupaneleilla. Allashuoneessa näyttävä elementti on puku- ja takkahuoneeseen johtavien kierreportaiden muotoja myötäilevä vihreillä laatoilla laatoitettu väliseinä.

Puku- ja takkahuoneiden tunnelma tuo vahvasti mieleen saunamökin. Seinät ja katto on verhottu lautapaneleilla. Lattialla on saunaparkettila. Kalustuksena on kiinteät laverimaiset sohvot sekä massiivisiä nojatuoleja.

Ympäristö

Kokonaisuus kurottaa pohjoiseen metsäisenä jatkuvaan rantapuistoon, jossa kulkee vilkkaassa käytössä oleva kevyen liikenteen ja ulkoilun reitti. Hotellihuoneiden parvekkeilta avautuvat näkymät rantamaisemaan. (Pieksämäki - Rakennetun kulttuuriympäristön inventointi 2015, Ramboll).

Hotelli sijaitsee kapealla niemellä. Tämä on mahdollistanut järvinäköalojen avaamisen kaikista yleisön käytössä olevista tiloista, myös keskikäytävän kummallekin puolelle sijoittuvista huoneista. Toikanniemen rantoja kiertää puisto kevyenliikenteen reitteineen. Puiston kasvillisuus on luonnonmukaista rantalehtoa tervaleppineen. Täysikasvuisia lehtipuita kasvaa myös lähellä hotellin julkisivuja. Näkyvät hotelleilta ovatkin hyvin luonnonläheisiä ja sijainti kaupungissa on helppo unohtaa.

Hotellin alkuperäinen huoneistosiipi oli alkujaan pilarien varassa maantasa kerrosta korkeammalla. Myös uudisosa on nostettu pilarien varaan. Ratkaisun ansiosta rakennuksen sijainti kapealla niemellä tulee hyvin esiin ja maisema jatkuu rakennuksen ali. Ratkaisussa voi myös nähdä viitteen betonibrutalismin –käsitteen käyttöön ottaneen le Corbusierin arkkitehtuuriin. Yksi hänen teesejään oli nostaa rakennukset pilareille, jotta viheralueet voisivat jatkaa katkeamattomina rakennusten ali. Savonsolmun tapauksessa maantasa tosin käytettiin osin säältä suojattuun pysäköintiin autoistumisen jatkuessa vielä 1970- ja 1980-lukujen taitteessa voimakkaana Suomessa. Hotellin alkuperäinen veistosmaisuuks on kärsinyt laajennuksesta.

Hotellin piha-alue keskustan ja Lampolahden puolella on jokseenkin jäsentymätön. Pääsisäänkäynnin edustalla on pysäköintialue, jolta johtaa ankeat portaat pääovelle. Hotellin ja Lampolahden rannan välissä on nurmikenttää, jolle on ripoteltu huvimaja ja vaatimaton, kattamaton tanssilava.

Hotelli sijaitsee Pieksämäen keskustan ja Pieksjärven välissä lähellä ydinkeskustaa. Rakennus ei kuitenkaan näy keskuskadulle, vaikka etäisyyttä on vain noin 200 metriä. Toikankadun varrella on sijainnut 1900-luvun alun puurakennuksia. Niistä viimeinen on purettu 2016. Rakennusten purkaminen on entisestään heikentänyt hotellin yhteyttä keskustaan. Niiden purkaminen on avannut näkymiä Savonsolmulta kaupungintalon suuntaan ja hotelli rajaa nykyisin puistoa kaupungintalon edustalla. Savonsolmu liittyykin puiston julkisten merkkirakennusten sarjaan täydentäen sitä.

Rakennuksen kunto

Rakennuksesta ei ole tehty kuntotutkimusta.

Rakennuksen julkisivuissa on havaittavissa betonipinnoilla veden valumajälkeä ja leväkasvustoja paikoissa, joissa puustoa on lähellä julkisivua. Alumiiniprofiileissa näkyy kolhuja. Terassin betonirakenteet ovat huonossa kunnossa.

Kuluneisuus näkyy myös sisätiloissa. Erityisesti kokolattiamatot ovat kuluneita. Laadukkaat huonekalut ovat kuitenkin kestäneet hyvin aikaa, samoin pallomaiset ovenkahvat ja kylpyhuoneille ilmettä antavat lavuaarit. Ravintolasalin erikoinen sisäkatto on säilynyt siistinä, vaikka sen puhdistus onkin työlästä. Materiaaleiltaan 1970-luvun design on osoittautunut melko kestäväksi.

Arvot

Arkkitehtuurin historia (betonikonstruktivismi, "betonibrutalisismi"); sisätiloissa säilynyt 70-luvun ilme ja värimaailma; paikallishistoria keskusta-alueen ainoana hotellina; maisema (suhde ympäröivään puistoon ja rantamaisemaan); matkailurakentaminen. (Pieksämäki - Rakennetun kulttuuriympäristön inventointi 2015, Ramboll)

Rakennuksen säilyneisyys

Säilyneisyys ei tarkoita teknistä kuntoa, vaan on arvio kuinka hyvin rakentamisajankohta ja sen tyylipiirteet ovat tunnistettavissa rakennuksesta.

Rakennuksen alkuperäinen ulkoasu ja ilme ovat hyvin säilyneitä. Laajennus erottuu alkuperäisestä kokonaisuudesta, mutta sopii siihen arkkitehtuuriltaan. Sisätilojen tilaratkaisut ovat pääpiirteissään säilyneet. Myös sisustus on säilynyt hyvin: erityisesti käytävien, ravintola – ja kokoustilojen sisäkattojen verhoilu sekä seinäpinnat. Uima-allasosasto on säilyttänyt alkuperäisen ilmeensä. Allas ei ole käytössä pumpun mentyä rikki. Alkuperäistä kokolattiamattoa on vielä paikoin jäljellä. Huoneissa, kokous- ja ravintolatiloiissa on säilynyt alkuperäisiä kiinto- ja irtokalusteita siinä määrin, että hotellia markkinoidaan design- ja retrohotellina.

Kulttuurihistoriallinen Arvon perustelu arvo

Historiallinen arvo	<p>Työ- ja lomamatkailun historia: Rakennuksella on kaupungin ensimmäisenä ja ainoana hotellina paikallista merkitystä. Hotellin arkkitehtuurissa ja sisustuksessa näkyy oman aikansa käsitys ylellisestä vapaa-ajan viettotavasta. Tästä kertoo myös hotellin uima-allasosasto. Uima-allas oli kaupungin ensimmäinen. Sisustuksen autenttisuuden takia hotellilla on paikallisen merkityksen lisäksi laajempaa merkitystä.</p> <p>Autoistumisen historia: Pilarien varaan korotettujen huoneisto-osien alle sijoitetut osin säältä suojatut pysäköintialueet kertovat autoistumisesta, joka yleisen vaurastumisen ja lisääntyneen vapaa-ajan kanssa mahdollistivat kasvavan kotimaanmatkailun.</p> <p>Osuusliikkeen historia: Savonsolmu oli alkujaan Pieksämäen osuuskaupan hotelli. Se ilmentää SOK:n roolia matkailukohteiden kehittämisessä ja SOK:n päätöstä keskittää omat hotellinsa asutuskeskuksiin.</p>
Rakennushist. arvo	<p>Arkkitehtoninen: etenkin hotellin kaupunginpuoleisessa julkisivussa ja vuoden 1982 laajennusosan kaupungin puoleisessa julkisivussa ilmenee betonin ominaisuuksia korostava tyyllisuunta betonibrutalisismi. Useat 1960- ja 1970-lukujen korpilotellit olivat arkkitehtuuriltaan betonibrutalistisia ja toteutettu paikalla valaen. Savonsolmun julkisivut on toteutettu elementtitekniikalla ja betonibrutalisismi ilmenee julkisivussa lähinnä elementtien pinnassa näkyvien valumuottien laudoituksen jälkinä. Kaupungintalon puoleinen terassi on toteutettu paikalla valettuna. Uudisosan julkisivut liittyvät etenkin paikalla valettujen parvekkeiden ansiosta tyylipuhtaammin betonibrutalismiin kuin alkuperäinen osa. Uudisosan rakennusmassan noston pilarien varaan ja parvekkeiden muodostaman voimakkaan graafisen ruudukon voi nähdä viitteenä betonibrutalisismi –käsitteen käyttöön ottaneen le Corbusierin arkkitehtuuriin.</p> <p>Sinänsä edustava täydennysosa rikkoo hotellin alkuperäisen veistoksellisen hahmon, joka koostui raskaammasta viuhkamaisesta ravintola-kongressiosasta sekä ilmassa pilarien varassa leijuvasta futuristisen keveästä alkuperäisestä majoitusosasta. Laajennusosan ja</p>

	<p>etenkin laajennuksen yhteydessä alkuperäisen majoitusosan alle toteutettujen neuvottelutilojen takia kokonaisuus on vaikeammin hahmotettavissa.</p> <p>Laajennusosa tuo kuitenkin kokonaisuuteen kerroksellisuutta ja sopii arkkitehtuuriltaan alkuperäiseen kokonaisuuteen. Vuosikymmen vaihtuminen näkyy julkisivuja selkeämmin sisätiloissa, joissa värimaailma on suunniteltu alkuperäistä osaa rauhallisemmaksi.</p> <p>Hotellin sisätiloissa betonibrutalismusi näkyy paikalla valetuissa portaikoissa. Portaikkoja on kaksi pääaulassa ja yksi uudisosan ja alkuperäisen osan rajalla. Betonibrutalismille tyypillistä oli paljaan betonipinnan käyttäminen myös sisätiloissa. Savonsolmussa portaikkojen betonipinnat on maalattu valkoisiksi.</p> <p>Hotellin sisustuksessa käytetyt voimakkaat värit ilmentävät 1960-luvun lopulla virinnyttä kiinnostusta väreihin ja niiden psykologisiin vaikutuksiin. Hotellissa käytetty tummavihreä ja kellanoranssi ovat 1970-luvulle tyypillisiä värejä.</p> <p>Kalustuksena on käytetty nimekkäiden, kansainvälistäkin mainetta saaneiden suomalaisten suunnittelijoiden futuristisia kalusteita. Ne kertovat pyrkimyksestä kansainvälisyyteen, jolla pyrittiin erottautumaan etenkin korphotelleista.</p> <p>Ruokasalin ja kokoustilojen sisäkattojen verhoilussa on käytetty erikoisella tavalla alumiiniputkia ja ajankohdalle tyypillisempiä puurutilöitä.</p>
Ympäristöarvo	<p>Rakennus on osa Lampolahden rantojen julkisten ja puolijulkisten rakennusten kokonaisuutta, joka ryhmittyy avoimen puiston ympärille hieman erilleen muusta keskustasta.</p> <p>Rakennus lisää rantapuistoa ympäröivän rakennuskannan kerroksellisuutta.</p>

Lisätiedot	<p>Rakennus on arvoitettu vähintään paikallista arvoa omaavaksi kohteeksi, jonka säilyneisyys on hyvä tai kohtalainen. Kohteen maakunnallista tai valtakunnallista merkittävyyttä ei ole vielä todettu. (Rakennetun kulttuuriympäristön inventointi, 2015, Ramboll).</p>
Toimenpidesuositus	<p>Rakennuksella on paikallishistoriallista arvoa kaupungin ainoana hotellina. Rakennus on osa Lampolahden rantojen julkisten ja puolijulkisten rakennusten ryhmää puiston ympärillä ja edustaa 1970-luvulle tyypillistä hillittyä betonibrutalismia. Julkisivuissa samoin kuin sisustuksessa näkyy myös ajankohdalle tyypillinen futurismi ja avaruusarkkitehtuuri.</p> <p>Arkkitehtuuriltaan vastaavia rakennuksia ei ole Pieksämäellä. 1960- ja 1970-luvuilla toteutettiin asutuskeskusten ulkopuolelle etenkin Keski-Suomeen useita näyttäviä betonibrutalistisia hotelleja. Näiden sisustusta on uusittu ja osa rakennuksista on jo purettukin.</p> <p>Sinänsä edustava täydennysosa rikkoo Savonsolmun alkuperäistä veistoksellista muotoa tehden kokonaisuudesta vaikeammin hahmotettavan. Tämän takia rakennuksella ei voi katsoa olevan valtakunnallista tai maakunnallista merkitystä. Rakennus on kuitenkin suositeltavaa suojella asemakaavalla sen säilyneiden piirteiden takia.</p> <p>Rakennukseen liittyy arkkitehtonisten arvojen lisäksi muita kulttuurihistoriallisia arvoja. Rakennuksen säilyminen on myös puistoa ympäröivän rakennuskannan kerroksellisuuden kannalta suositeltavaa. Rakennus alkaa olla siinä iässä, että se kaippaa peruskorjausta. Myös sisustus on uusittava jossain vaiheessa materiaalien kuluessa. Tällöin rakennuksen alkuperäisyys voi kärsiä.</p> <p>Mahdollisen korjausrakentamisen yhteydessä tulee vaalia rakennuksen</p>

	<p>ulkoarkkitehtuurissa käytettyjä betonibrutalismia ilmentäviä paljaita betonipintoja ja ulkovuorauksessa käytettyjen futurististen alumiiniprofiilien ja säleikköjen luomaa ilmettä etenkin ravintola- ja kongressiosassa. Vaalittavia piirteitä ovat myös alkuperäisen majoitusosan nauhaikkunat alumiinisine verhoseinineen ja uudisosan paikalla valetut parvekkeet. Pilarien varaan nostetun uudisosan maantasokerrosta ei tule rakentaa umpeen eikä pilarien betonirakenteita tule peittää. Sisätilojen arvokkaimpia piirteitä ovat paikalla valetut portaikot sekä sisustuksen futuristiset piirteet kuten ravintolasalin sisäkaton verhoilu, alkuperäisen majoitusosan käytävän ja hotellihuoneiden väriyty, hotellihuoneissa käytetyt ovenkahvat ja lavuaarit. Myös uima-allasosasto muodostaa pesutiloineen ja takkahuoneineen eheän kokonaisuuden, jonka huonejakoa, pintamateriaaleja ja sisustusta tulee vaalia.</p>
--	--

Kaava
Suojelu

ALH
ei ole

nro ja pvm

nro 196 (vahv. SM 8.7.1974)

Lähteet:

Herranen, Timo: Yhdessä eteenpäin SOK 100 vuotta 1904-2004, Edita 2004.

Jörgensen, Aki: Aikakapselit ympärillämme. Savon Sanomat 27.1.2016.
<http://www.savonsanomat.fi/paakirjoitukset/Aikakapselit-ymp%C3%A4rill%C3%A4mme/723446>. Viitattu 9.11.2016.

Kimmel, historia. <https://www.sokoshotels.fi/fi/joensuu/sokos-hotel-kimmel/historia>. Viitattu 9.11.2016.

Korpihotellin retrohuone on kuin aikakone – Ähtärin ainoa hotelli aiotaan remontoida entiseen loistoonsa. Helsingin Sanomat 6.8.2016.
<http://www.hs.fi/kotimaa/a1470371708345>. Viitattu 9.11.2016

Laajavuori Jyväskylässä, historia. <https://www.rantasipi.fi/hotellit-ja-kylpylat/laajavuori-jyvaskyla/hotelli/historia>. Viitattu 9.11.2016.

Lassila, Anssi: Timo Suomalainen, Tuomo Suomalainen – Hotelli Mesikämmen, Ähtäri 1976, Arkkitehti 1/2011.

Luoma-aho, Jarmo: Rantasipi Oy 1965-. Elinkeinoelämän keskusarkisto ELKA, 1997. <http://elma.elka.fi/ArkHistory/R085.DOC>. Viitattu 9.11.2016.

Perinteikäs hotelli Ruuonsaari revitään maan tasalle. Yle uutiset 24.9.2013.
<http://yle.fi/uutiset/3-6846543>. Viitattu 9.11.2016.

Perko, Touko: Yhdessä enemmän SOK 1904-1979, Suomen osuuskauppojen keskuskunta 1979.

Perttula, Elina: Ei mikään korpihotelli. Deko 6/12.

Pieksämäki – Rakennetun kulttuuriympäristön inventointi, Ramboll, 2015.

Rakennushistoriaselvitys Seutu-Sokos, Arkkitehtitoimisto ark-byroo, 2015.

Standertskjöld, Elina: Arkkitehtuurimme vuosikymmenet 1960-1980, Rakennustieto Oy 2011.

Virtanen, Jaana: Hotelli Savonsolmusta tuli oman aikansa ikoni. Savon Sanomat 6.3.2016. <http://www.savonsanomat.fi/savo/Hotelli-Savonsolmusta-tuli-oman-aikansa-ikoni/740465>. Viitattu 9.11.2016.

1.12.2016

Rakennuslomake
Hotelli Savonsolmu

Suulliset lähteet: 7.10.2016 Tea Peuhkuri, hotellipäällikkö, hotelli Savonsolmu

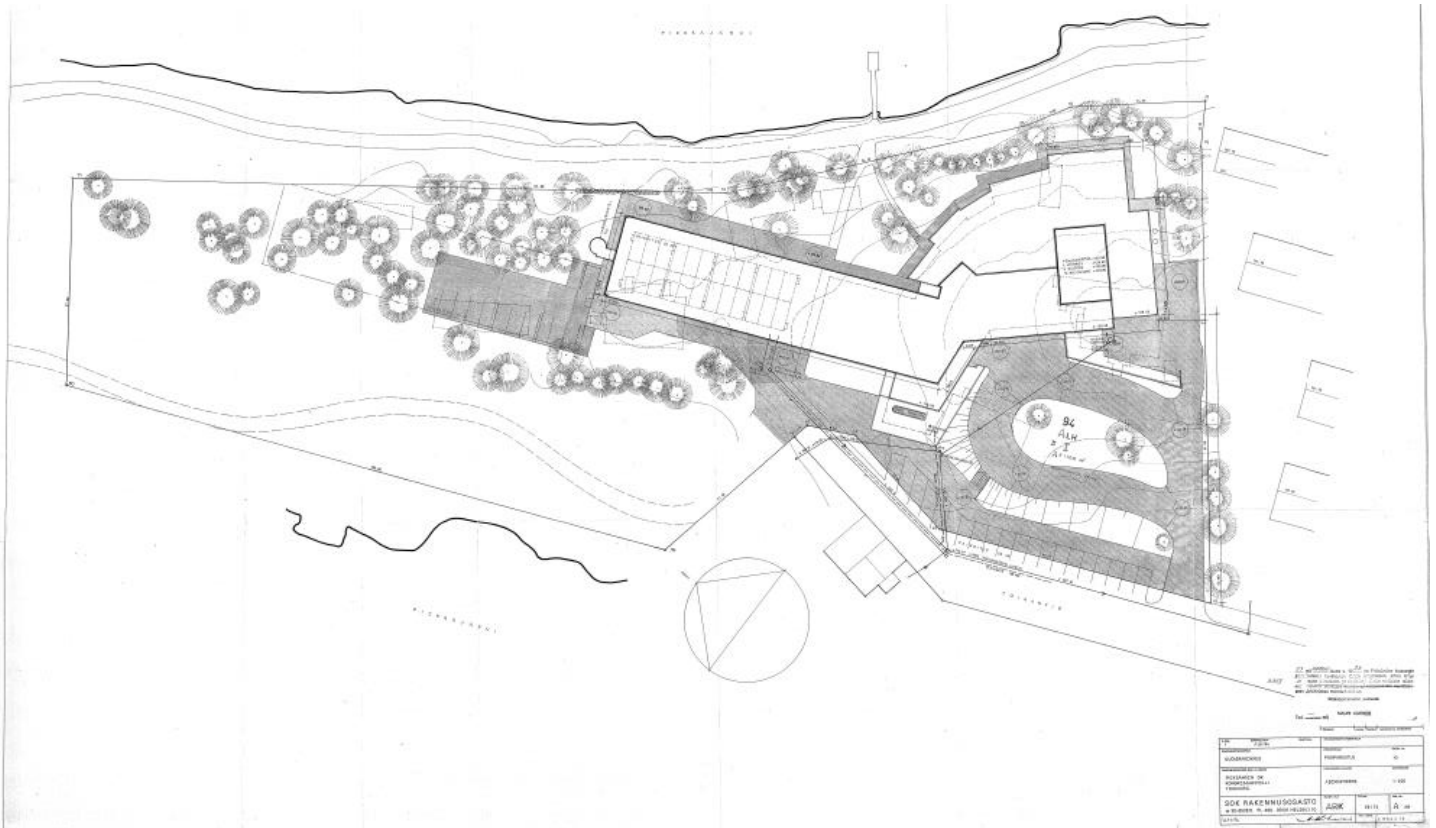
Liitteet Asemapiirros, pohja- ja julkisivukuvat, ulko- ja sisäkuvat

Valokuvat Kansio Q:\Tre\P308\P30806_Pieksamaen_keskustan_kulttuuri\
B_lahtoaineisto\B1_kuvamateriaali\valokuvat\savonsolmu

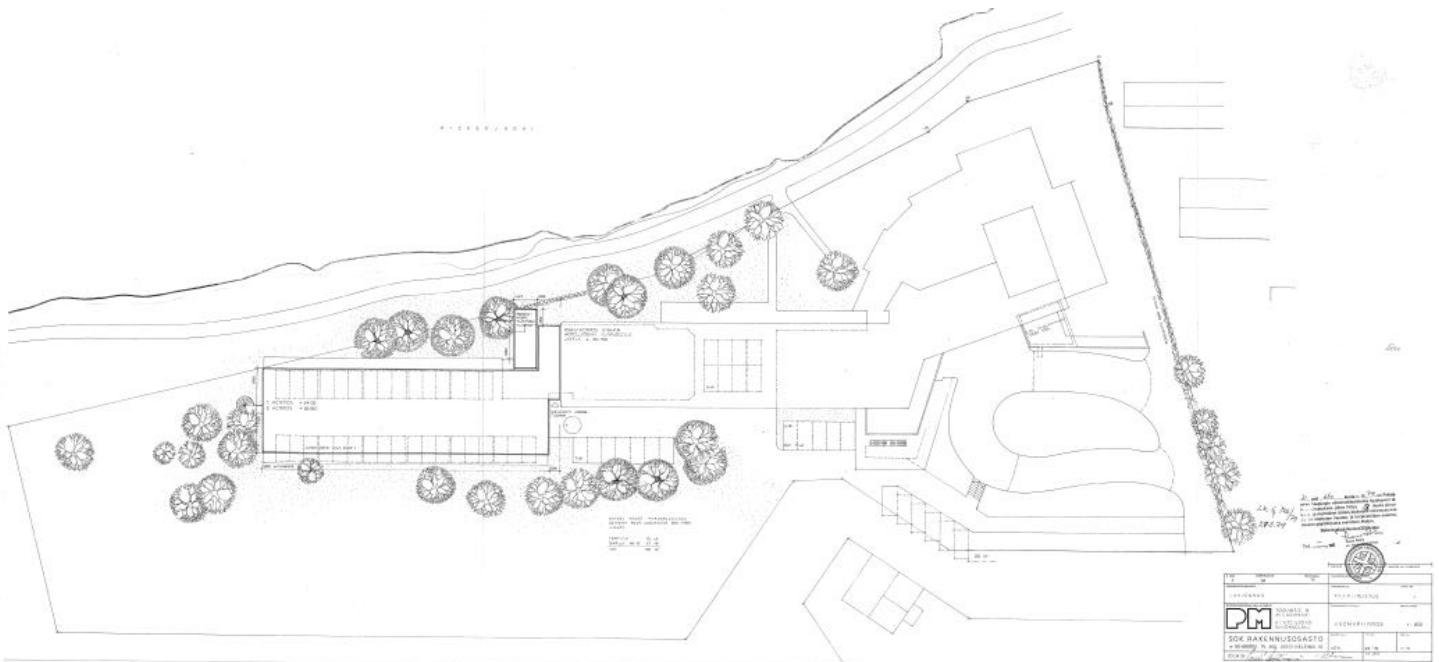
Inventoija 6.-7.10.2016, Minttu Kervinen, FCG suunnittelu- ja tekniikka
Tallentaja 1.12.2016, Minttu Kervinen, FCG suunnittelu- ja tekniikka

1.12.2016

Asemapiirros



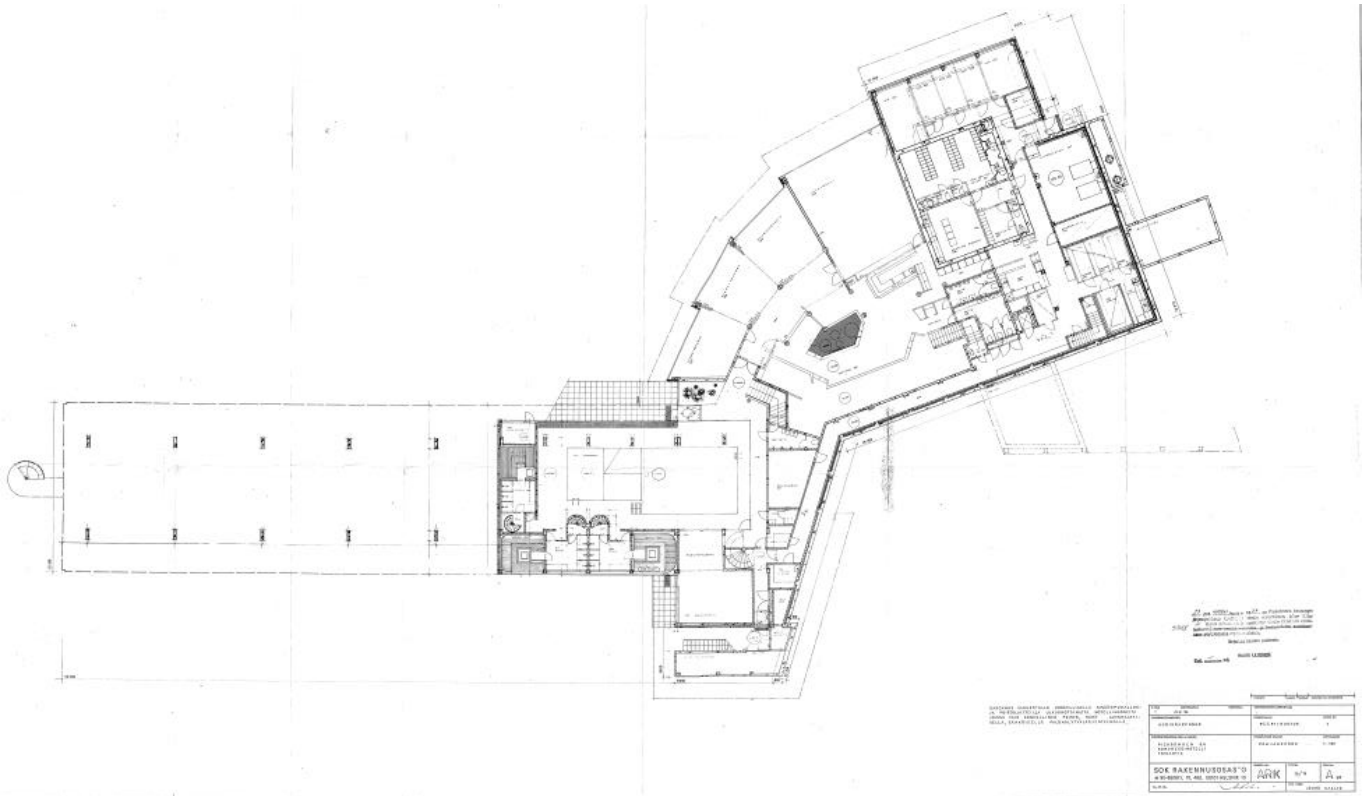
Asemapiirros, päivätty 14.11.1974



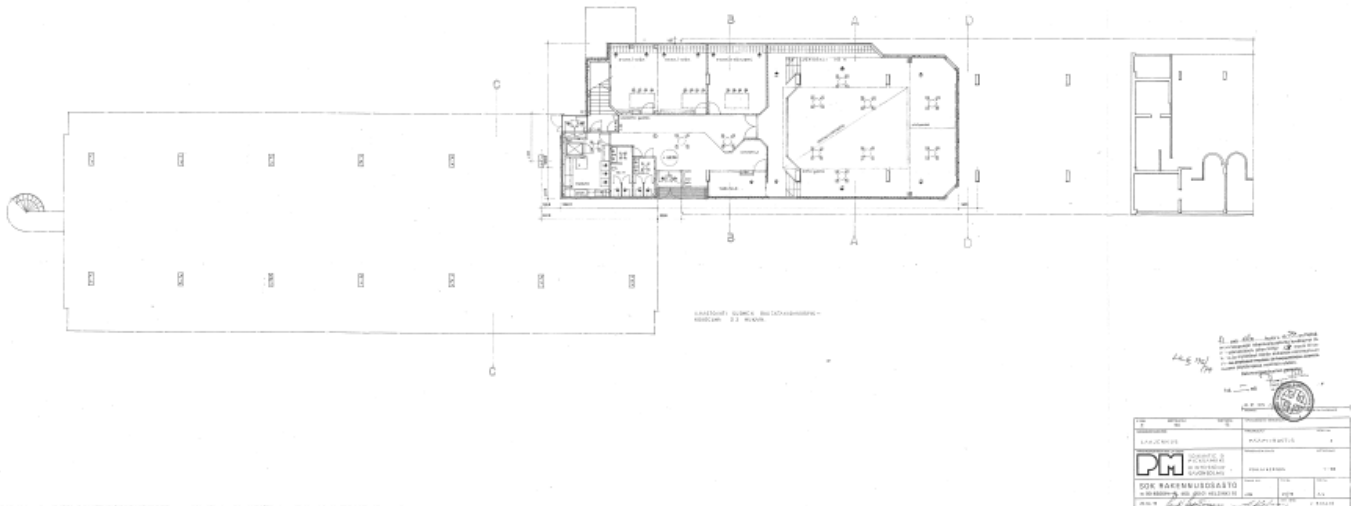
Asemapiirros, päivätty 20.4.1979.

1.12.2016

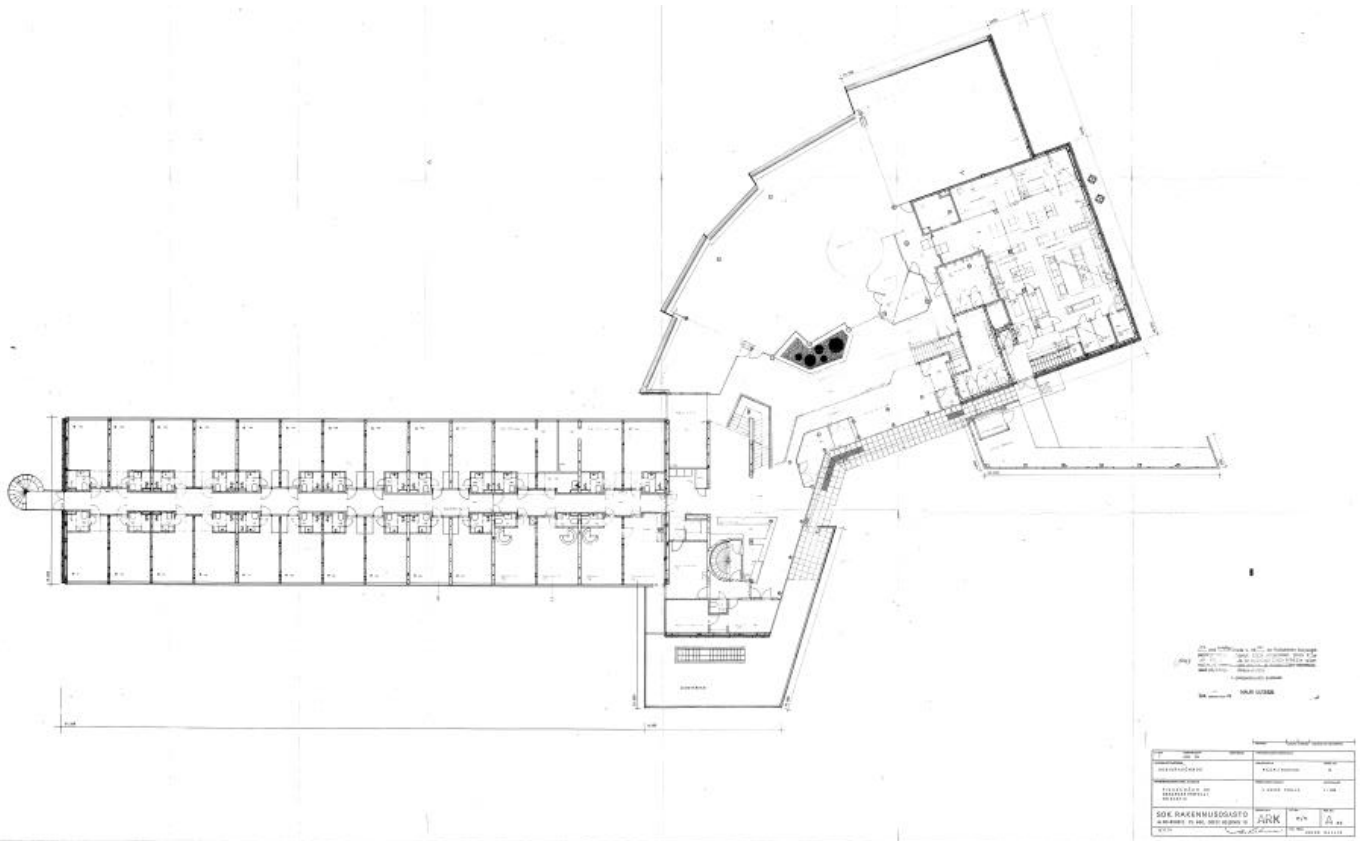
Pohja- ja julkisivukuvat



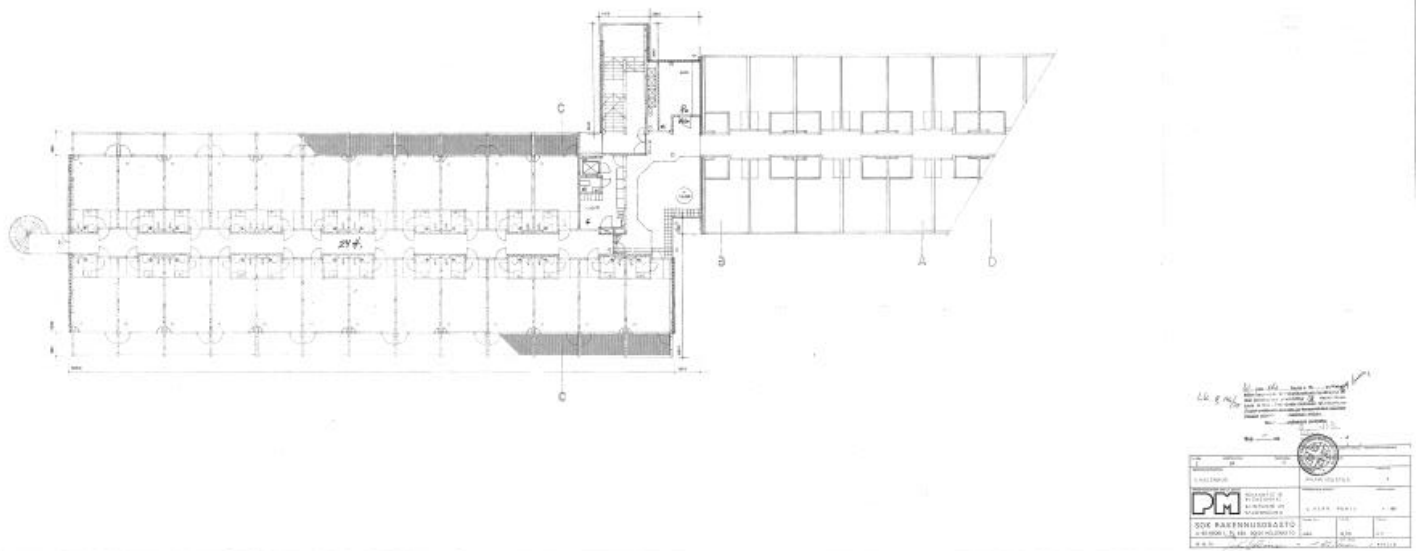
Pohjakerros, pääpiirustus 14.11.1974.



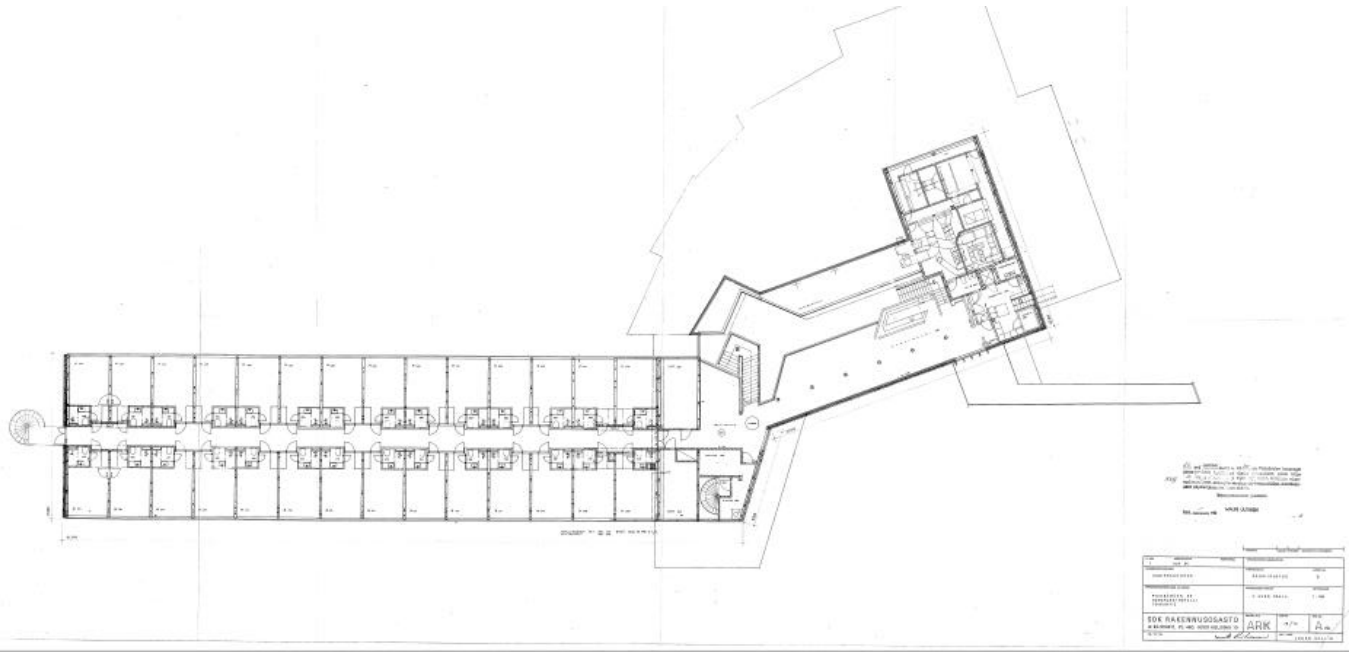
Laajennoksen pohjakerros, pääpiirustus 20.4.1979



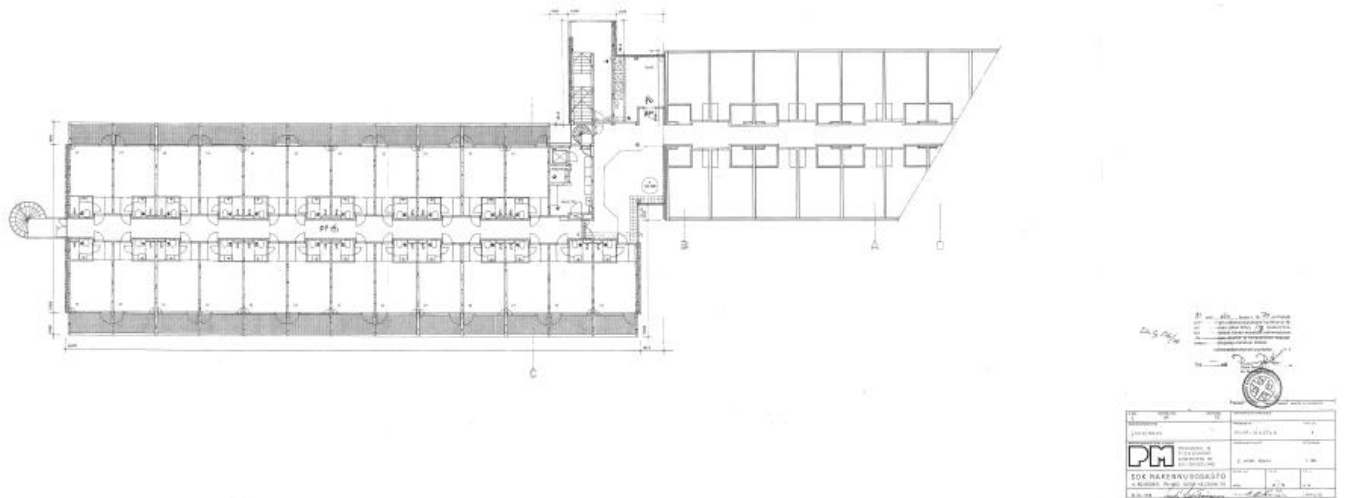
1. kerros, pääpiirustus 14.11.1974



Laajennoksen 1. kerros, pääpiirustus 20.4.1979

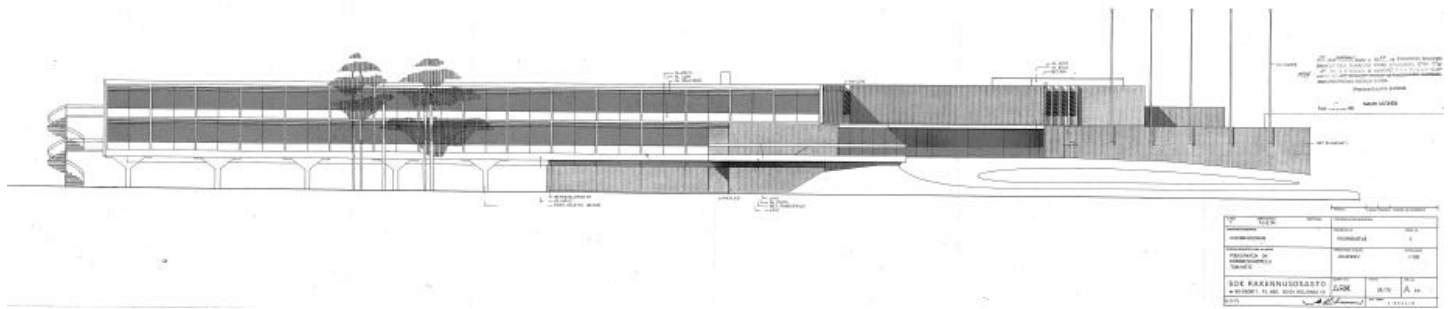


2. kerros, pääpiirustus 14.11.1974

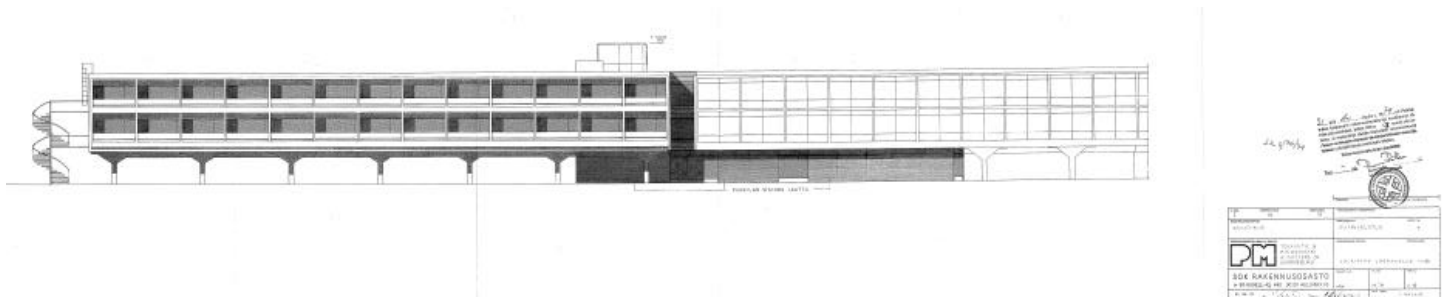


Laajennoksen 2. kerros, pääpiirustus 20.4.1979

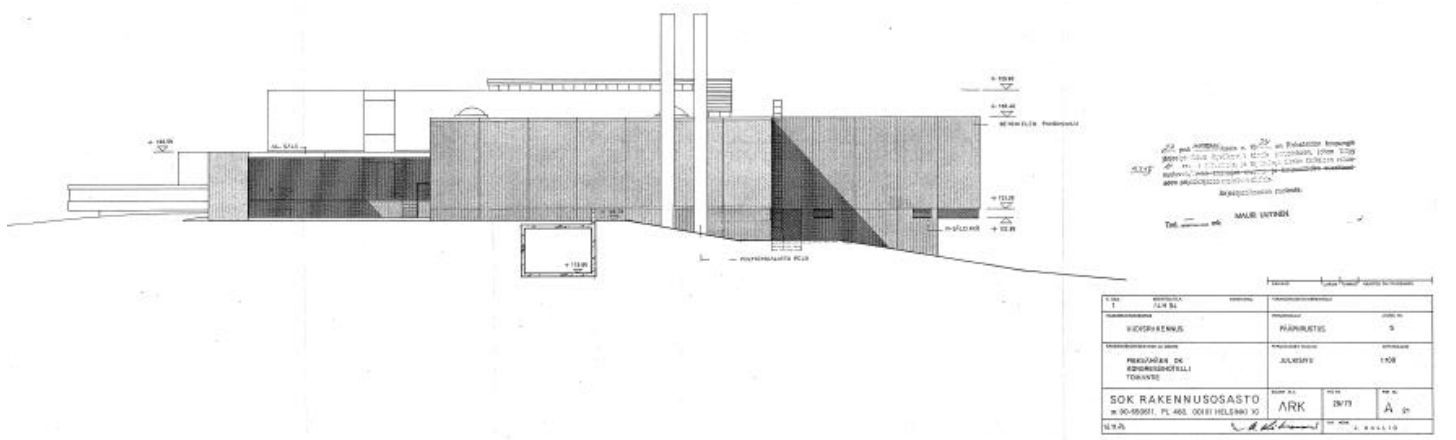
1.12.2016



Julkisivu lounaaseen, pääpiirustus 14.11.1974



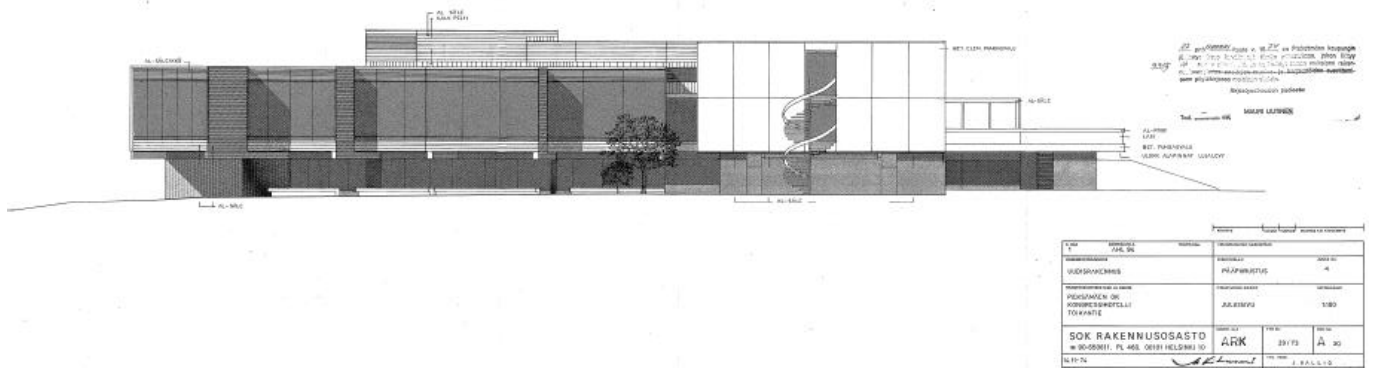
Julkisivu lounaaseen, pääpiirustus 5.6.1979



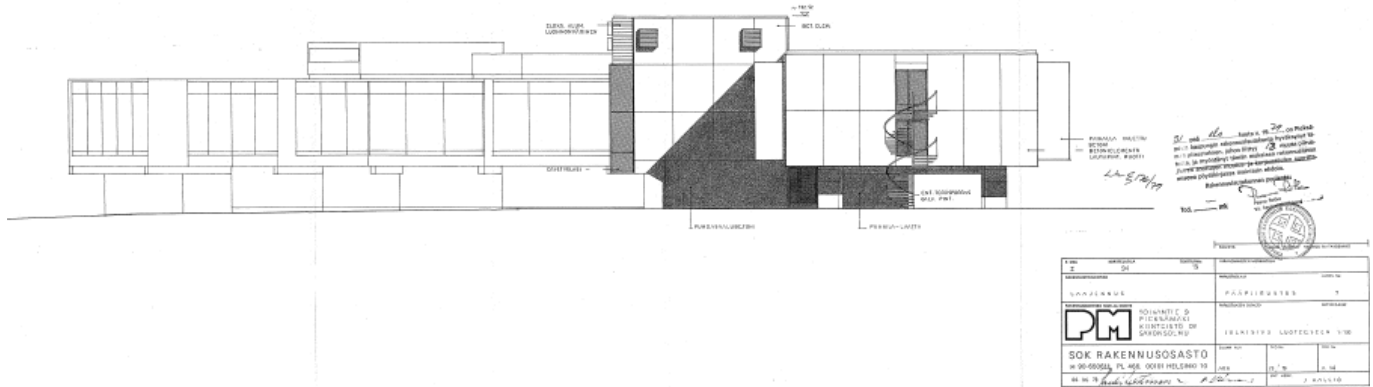
Julkisivu kaakkoon, pääpiirustus 14.11.1974



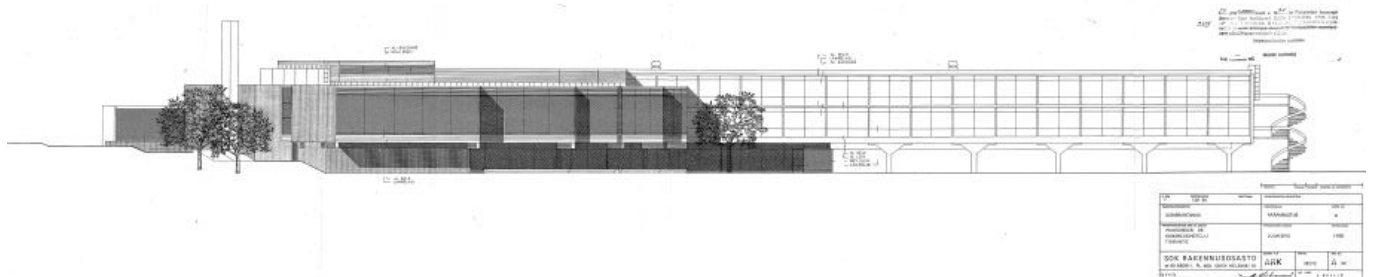
Julkisivu kaakkoon, pääpiirustus 5.6.1979



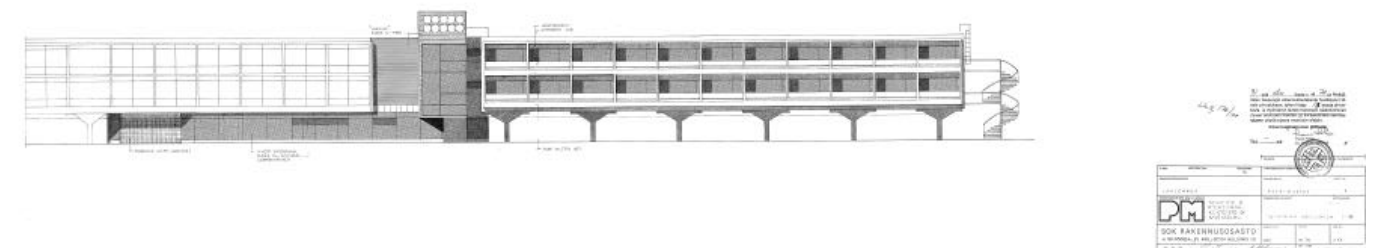
Julkisivu luoteeseen, pääpiirustus 14.11.1974



Julkisivu luoteeseen, pääpiirustus 6.6.1979



Julkisivu koilliseen, pääpiirustus 14.11.1979



Julkisivu koilliseen, pääpiirustus 6.6.1979

Ulkokuvat



Savonsolmun pääsisäänkäynti.



Savonsolmun pääsisäänkäynti.



Pääsisäänkäyntiin liittyvä terassi.



Pääsisäänkäyntiin liittyvän terassin alla on sijainnut allasbaari. Taustalta näkyy kaupungintalo.



Alkuperäinen hotellihuoneet käsittänyt osa on alkujaan ollut pilarien päällä ja maisema on jatkunut rakennuksen ali. Laajennuksen yhteydessä huoneisto-osan alle on rakennettu neuvottelutiloja ja alkuperäinen vaikutelma keveästä, ilmassa leijuvasta rakennusosasta on menetetty. Nauhaikkunoilla ja julkisivun alumiini vuorauksella on korostettu rakennusosan keveää ilmettä. Kuvassa julkisivu lounaaseen.



Hotellin edustalla sijaitsee huonokuntoinen tanssilava ja hotellirakennuksen tyyliin sopimaton huvimaja. Kuvassa alkuperäisen huoneisto-osan julkisivu lounaaseen.



Uudisosa on toteutettu pilarien päälle. Maisema jatkuu rakennuksen ali. Paikalla valettujen parvekkeiden muodostama ruudukko muodostaa yhdessä ikkunoiden kanssa pitkille julkisivuille voimakkaan graafisen ilmeen.



Pilarien päälle nostetun uudisosan alla on pysäköintialue.



Uudisosan julkisivu lounaaseen.



Uudisosan luoteispäädyssä on kierreportaat. Julkisivun betonielementit on valettu lautapintaisissa muoteissa.



Uudisosan kaakkoispääty. Uudisosa on porrastettu alkuperäiseen huoneisto-osaan nähden.

1.12.2016

Rakennuslomake
Hotelli Savonsolmu

Uudisosan julkisivu koilliseen. Valon heijastuessa parvekkeiden lasituksesta rakennusmassan pituus korostuu. Alta näkyy vanha kaupungintalo.



Toikanniemessä kiertää kevyenliikenteen reitti hotellin ja rannan välillä. Rannan puusto on pääasiassa tervaleppiä.



Uudisosan liittää alkuperäiseen huoneisto-osaan ulosvedetty näyttävä portaikko.



Uudisosan liittää alkuperäiseen huoneisto-osaan ulosvedetty näyttävä portaikko.



Alkuperäisen huoneisto-osan julkisivu koilliseen. Vasemmalla uima-allasosasto, oikealla laajennuksen yhteydessä rakennettuja kokoustiloja, joiden takia rakennus ei enää hahmotu pilarien päällä leijuvana.



Hotellin ravintola- ja kongressisiiven viuhkamainen muoto hahmottuu parhaiten koillisjulkisivusta Asemanlahden suunnalta.



Ravintolan suuri kabinetti avautuu koilliseen asemanlahdelle. Kaakkoisjulkisivu rivitalojen suuntaan on umpinainen.



Hotellin koillisjulkisivua. Rannassa on kevyenliikenteen reitti.

1.12.2016

Rakennuslomake
Hotelli Savonsolmu**Sisäkuvat**

Sisääntulo aulan erottaa ravintolasalista suihkulähde, jossa tällä hetkellä ei ole vettä. Vino sisäkatto on toteutettu levytyksillä. Kantava rakenne on suorakulmainen levytyksen takana. Kattoa kannattavat massiiviset palkit on levytetty.



Suihkualtaan pohjan läpi näkyy kellarikerroksessa sijaitsevaan yökerhoon. Yökerhon valaistus on heijastunut veteen altaan ollessa toiminnassa.



Ruokasalin katto on toteutettu alumiiniputkista, joihin tekniikka on piilotettu.



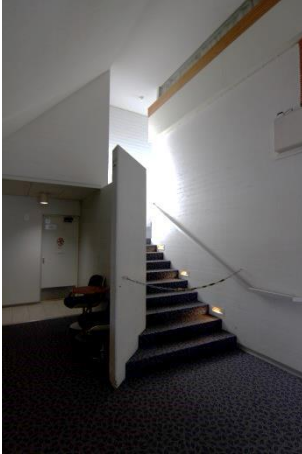
Ruokasalin suuret ikkunat ja alaslaskettu katto.



Sisääntulo aulan yllä on entinen baari, joka on muutettu kokoustiloiksi.



Sisääntulo aulan yllä on entinen baari, joka on muutettu kokoustiloiksi.



Entiseen baariin vievä portaikko on toteutettu paikalla valetusta betonista.



Entiseen baariin vievällä käytävällä on säilynyt alkuperäistä kokolattiamattoa.



Portaikko vastaanotosta toisen kerroksen hotellihuoneisiin ja kellarikerroksen yökerhoon ja kongressitiloihin.



Ylimmän kerroksen hotellihuoneisiin vievän käytävän suulla on aulatila, josta aukeaa näkymä alas pääaulaan ja ravintolasaliin. Kuvassa oikealla näkyy baaritila, jotka on muutettu kokoustilaksi. Vino sisäkatto on toteutettu levytyksillä. Kantava rakenne on suorakulmainen levytyksen takana.



Aulan seinässä on muuallakin hotellissa käytettyä seinäpanelointia.



Ikkunoissa on käytetty alumiinisia, pitsimäisiä verhoja.

1.12.2016

Rakennuslomake
Hotelli Savonsolmu

Alkuperäisen huoneisto-osan parihuoneen kalustusta. Sängyt ja niiden yllä oleva yövalot ja radion piilottava lista ovat alkuperäisiä Savonsolmuun suunniteltuja kalusteita.



Myös työpöytä-matkalaukkuteline on alkuperäinen.



Alkuperäisessä osassa on myös yhden hengen huoneita, joiden sohva on muutettavissa sängyksi.



Alkuperäiseen osaan liittyy kauppatkustajille tarkoitettuja myyntinäyttelyhuoneita. Niihin liittyy pieni makuusoppi.



Myyntinäyttelyhuoneiston isomman huoneen seinillä oli tarpeen mukaan alaslaskettavat hyllyt, joille myytävät tuotteet asetettiin esille. Tällä hetkellä huoneet ovat varastona.



Alkuperäisen huoneisto-osan wc:n ovi on 1970-luvulla suosittua tummaa vihreää. Oven kahva on futuristinen pallo.



Alkuperäisen huoneisto-osan hotellihuoneiden ovet ovat myös tumman vihreät. Huoneiden eteisen valaistus on upotettu alas laskettuun kattoon.



Alkuperäisen huoneisto-osan kylpyhuoneiden lavuaarit ovat tumman vihreitä.



Alkuperäisen huoneisto-osan käytävä on sävyiltään voimakkaan vihreä. Kokolattiamatto on alkujaan ollut voimakkaasti kuvioitu. Valaistus on upotettu alas laskettuun kattoon.



Uudisosan käytävä on väritykseltään rauhallisempi. Valaistus on upotettu alas laskettuun kattoon.

1.12.2016

Rakennuslomake
Hotelli Savonsolmu

Uudisosassa huoneissa kiintokalustus on vastaava kuin alkuperäisessä osassa. Parisänkyjen sijaan osassa huoneita on kaksi erillistä sänkyä.



Työpöytä-matkalaukkuteline on vastaava kuin alkuperäisessä osassa. Taustalla näkyy eteisen vaatekaappi. Vaatekaapin ovet ovat samanlaisia kuin alkuperäisen osan huoneissa.



Uudisosan hotellihuoneiden kylpyhuoneiden lavuaarit ovat samaa mallia kuin alkuperäisen osan huoneissa. Väriltään ne ovat kellanoransseja.



Uudisosan hotellihuoneiden kylpyhuoneiden ovet ovat puuta. Kahvat ovat samaa mallia kuin alkuperäisissä huoneissa, mutta väriltään valkoisia.



Uudisosan hotellihuoneiden parvekkeiden taustaseinä on tummaa puuta.



Uudisosan ja alkuperäisen huoneisto-osan välissä on oleskelutilat, jotka on kalustettu Yrjö Kukkapuron Saturnus -oleskeluryhmällä. Kalusteet ovat hotellin alkuperäistä kalustusta baarista.



Portaikko uudisosan ja alkuperäisen huoneisto-osan välillä. Kuvassa ylin kerros.



Portaikko uudisosan ja alkuperäisen huoneisto-osan välillä. Kuvassa keskikerros.



Alkuperäisen huoneisto-osan alle rakennettujen kokoustilojen iso kokoushuone. Alkuperäiset, huoneisto-osaa kannattelevat pilarit on jätetty näkyville. Sisäkatossa on käytetty alumiiniputkia samaan tapaan kuin ruokasalissa.



Alkuperäisen huoneisto-osan alle rakennettujen kokoustilojen pienempi kokoushuone. Sisäkatossa on käytetty puuritulöitä, joiden osaksi valaistus on integroitu. Kalustuksena on mm. Olli Mannermaan Kilta -tuoleja.



Uima-allasosaston pukuhuoneet sijaitsevat



Pukuhuoneista johtaa pesutiloihin uima-

vastaanoton kanssa samassa kerroksessa. Puupanelointi on 1970-luvun sisustuksille tyypillinen.

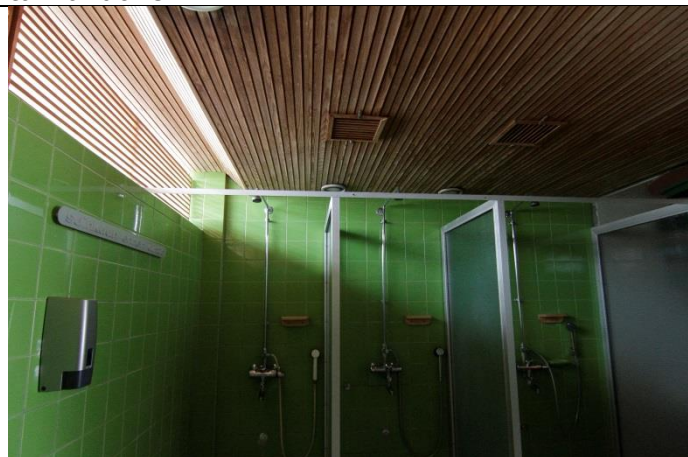


Yhden pukuhuoneen yhteydessä on myös takkahuone.

allasosastolla kierreportaat.



Pukuhuoneiden wc:ssä on alkuperäinen kirkkaan vihreä kaakelointi.



Suihkutiloissa on myös alkuperäinen kirkkaan vihreä laatoitus. Luonnon valoa tilaan tuo kapea nauhaikkuna seinän yläreunassa.



Allasosastolta aukeaa isot ikkunat Asemanlahden suuntaan. Kantavana rakenteena on betonipilarit.



Uima-altaan pumppu on rikki eikä allas ole tällä hetkellä käytössä. Allasosaston katto on vuorattu puuritulöillä.



Pukutiloihin johtavat kierreportaat ovat näyttävä elementti uima-allasosastolla.



Uima-allasosaston seinät on paneloitu.