

PERUSTURVAPALVELUIDEN KEHITTÄMISOHJELMA 2027

Perusturvapalveluiden kehittämisohjelma 2027

Pieksämäen kaupungin visio 2027

Pieksämäki on itsenäinen, vireä kaupunki, joka omalla aktiivisella elinvoimapolitiikallaan sekä vahvalla kuntataloudellaan kykenee kehittämään ja edistämään kaupungin tulevaisuutta kestäväällä tavalla sekä lisäämään kaupunkilaisten hyvinvointia.

Yleistä

Strategian päivittämisen tavoitteena on valmistautua kaupungin muuttuvaan rooliin alue- sekä sote-uudistuksen toteutuessa sekä samalla turvata laadukkaat ja ajanmukaiset peruspalvelut myös tulevaisuudessa.

Strategia sisältää myös toimenpidesuunnitelman, jossa kuvataan konkreettisia toimenpiteitä tavoitteiden saavuttamiseksi.

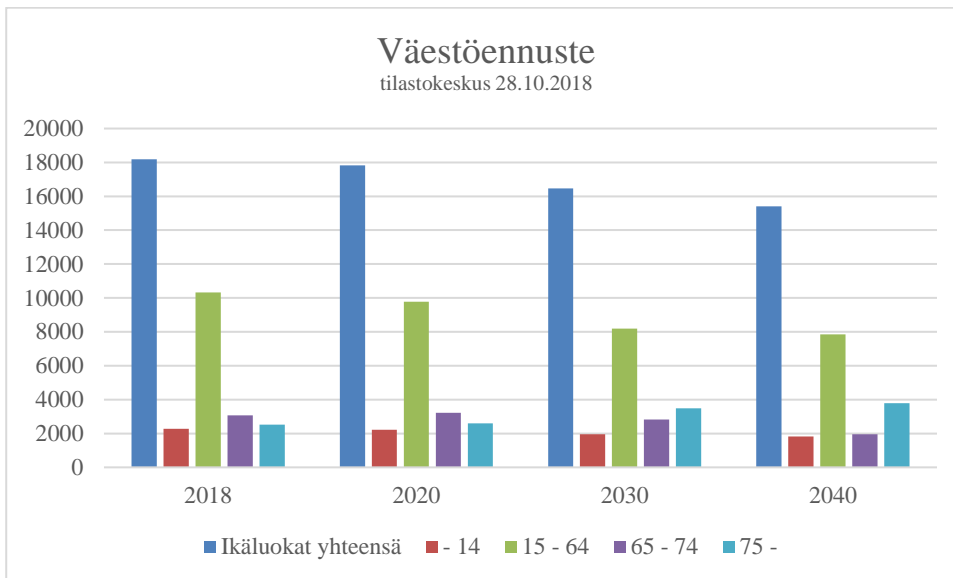
Kuntien rooli alueuudistuksen jälkeen

Paikallisen osallistumisen, demokratian ja elinvoiman yhteisöjä, jotka hoitavat asukkaiden päättämiä itsehallintotehtäviä ja laissa säädettyjä paikallisia tehtäviä.

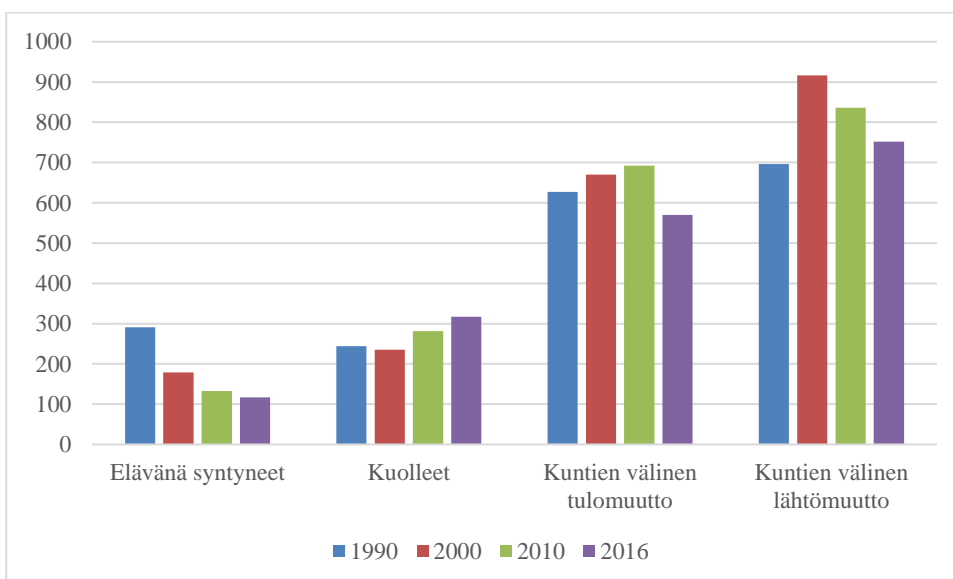
- Osaaminen ja sivistys
- Terveys ja hyvinvointi
- Liikunta, kulttuuri ja kirjasto
- Nuorisotoimi
- Paikallinen elinkeinopolitiikka
- Maankäyttö ja rakentaminen

Nykytilanteen kuvaus:

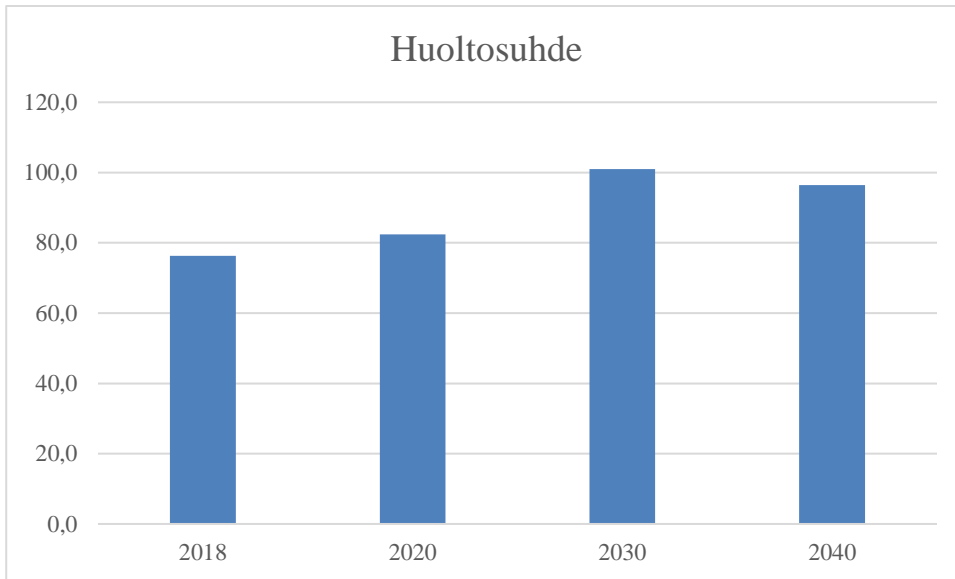
Väestöennuste 2020 – 2040



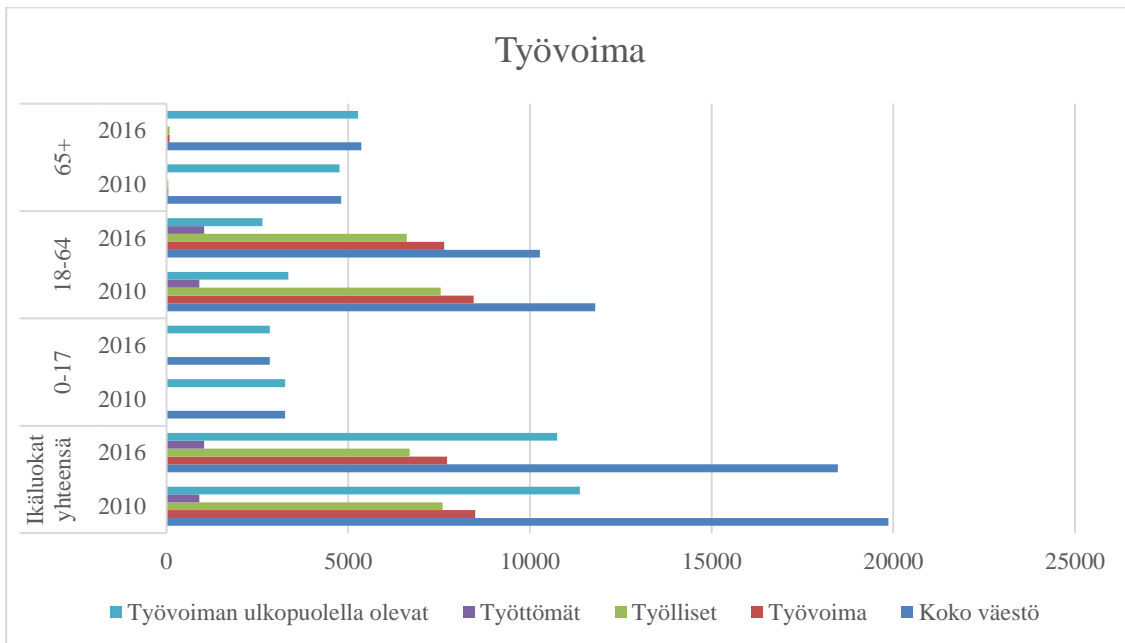
Syntyvyys ja kuolleisuus sekä muutto



Väestöllinen huoltosuhde



Taloudellinen huoltosuhde



Perusturvapalvelut

Perusturva tänä päivänä tavoitteet

Pieksämäen perusturvapalveluissa tavoitteena on tuottaa peruspalveluita oikea-aikaisesti ja tarpeenmukaisen saatavuuden varmentuen sekä vakiinnuttaa vahvat, pysyvät paikallisista tarpeista lähtevät lähipalvelut toimivaksi kokonaisuuksiksi asiakaslähtöisesti. Palvelutuotanto on keskitetty Tapparakadun sosiaali- ja terveystalokeskukseen sekä kylätaajamien keskuksiin, näin mahdollistaen enemmän ja nopeammin asiantuntijuutta asiakkaille ja erityisesti niille, jotka ovat paljon ohjauksen, tuen, neuvonnan ja hoidon tarpeessa. Peruspalveluiden lisäksi järjestetään erikois- ja erityistason palveluja Essote kuntayhtymän ja eri ostopalvelukumppaneiden kautta. Perusturvan organisaatio on jakautunut seuraaviin tulosalueisiin: hallinto- ja ostopalvelut, perhepalvelut, vastaanotto- ja sairaalapalvelut sekä ikääntyvien palvelut. Kaikkien tulosalueiden toiminnan punaisena lankana on asiakkaan itsenäistä selviytymistä ja vastuunottoa tukeva periaate. Asiakkaalle annettava palvelu, tuki ja ohjaus rakennetaan asiakkaan yksilölliseen arviointiin perustuen. Perusturvan rooliin palvelutuottajana ja järjestäjänä liittyy ennakoiva, ennaltaehkäisevä ja korjaava toiminta. Perusturva on maakunnallisessa palveluprosessien muotoilussa ja yhteistoiminnassa vahvasti mukana, tavoitteena yhteiset hyvät käytännöt.

Arvot toimintoina

Luottamus

Organisaatiossa: Yksiköiden välillä teemme saumatonta yhteistyötä.

Toimimme tavoitteellisesti, tiedotamme aktiivisesti ja rakennamme uudenlaista toimintakulttuuria.

Kuntalaisille: Kuntalaiset luottavat palveluiden laatuun ja saavutettavuuteen, päätöksentekoon sekä kunnan henkilöstöön ja päättäjiin.

Läpinäkyvyys/avoimuus

Organisaatiossa: Osallistamme kaikilla tasoilla toiminnan ja päätöksenteon.

Kuntalaisille: Kuntalaiset ovat mukana kehittämässä palvelujen järjestämistä. Kuntalaispalautetta keräämme järjestelmällisesti.

Hyvä johtaminen

Organisaatiossa: Luotamme henkilöstön osaamiseen sekä vastuunkantoon. Huolehdimme kaikkien työssä jaksamisesta ja hyvinvoinnista.

Kuntalaisille: Hyvä johtaminen näkyy kuntalaisten suuntaan vastuullisena toimintana.

Inhimillisyys/ihmisläheisyys

Organisaatiossa: Huomioimme yksilön ja kuuntelemme erilaisia näkemyksiä. Tuemme toinen toisiamme.

Kuntalaisille: Kuntalainen kokee olevansa tärkeä ja hänen yksilölliset tarpeet huomioidaan mahdollisuuksien mukaan.

Yhteisöllisyys

Organisaatiossa: Suunnittelemme ja teemme työtä yhdessä yhteisten tavoitteiden saavuttamiseksi.

Kuntalaisille: ”Ollaan Pieksämäkeläisiä”. Kunta koetaan yhteistyön mahdollistajana: kunta, maakunta, kolmas sektori, yritykset, kuntalaiset.

Rohkeus/Visionäärisyys

Organisaatiossa: Uskomme tulevaisuuteen ja mahdollisuuksiin. Kokeilemme rohkeasti ja sallimme epäonnistumisen.

Kuntalaisille: Kunta sekä palvelut muuttuvat tulevaisuusorientoituneesti.

Perusturvapalveluiden kehittämisohjelma

Strateginen päämäärä 1. Elinvoiman lisääminen

Strateginen tavoite; Huoltosuhteen paraneminen

Strateginen toimenpide: Kaupunki kehittää ja luo uusia kuntalaislähtöisiä palveluja.

Tavoite	Toimenpide	Aikataulu	Vastuutaho
1 Asiakas saa palvelut oikeasta paikasta, oikeaan aikaan	Nopeasti palveluun – periaate, nopea reagointi kuntalaisten tarpeisiin. Monipalvelukäyttäjien oma palvelulinja. Pitkäaikaisesti palvelujen piirissä olevien palvelujen tehostaminen (omahoitajuus)	2019 ->	Petu jory, ltk
2 Toimivat yhteydenottotavat	Sähköiset palvelut mm. neuvonta, ajanvaraus	2019 ->	Petu jory
3 Palvelu on lähellä kuntalaisia	Toimivat lähipalvelut	2019 ->	Petu jory, ltk
4 Terveinä pysyvät työkäiset, jotka pärjäävät arjessa ja ottavat vastuun omasta elämästään ja terveydestään	Kuntalaisten omahoidon ohjaus ja vastuuttaminen	2019 ->	Petu jory, ltk
5 Kaupungin ja kolmannen sektorin ja järjestöjen yhteistyön systemaattisempaa ja tavoitteellisempaa	Yhteiset suunnitelmat kuntalaisten hyvinvoinnin lisäämiseksi	2019 >	Petu jory
6 Yhteinen päätös kylätaajamista saataville palveluille	Nykyiset palvelut näkyviksi	2019 ->	Petu ltk
7 Selkeät, asiakaslähtöiset suunnitelmat palvelujen koordinoimiseksi ja kehittämiseksi	Sähköisen hyvinvointisuunnitelman ottaminen osaksi kaupungin strategiaa	2019 ->	Petu jory
8 Selkeät tavoitteet ja toimenpiteet päätöksenteolle	Suunnitelmien selkeyttäminen ja tiivistäminen sekä onnistumiset paremmin näkyviksi	2019 ->	Petu ltk, jory
9 Etäisyys/välimatkat eivät häiritse nopean palvelun toteutumista	Selkeät ohjeet ja tiivis yhteistyö etälääkäreiden, ensihoidon ja Palo-/pelastustoimen kanssa	Jatkuva kehittäminen	Petu jory
8 Perustoiminnot kunnossa maakuntamalliin vietyväksi	Palveluprosessien kuvaaminen ja hyvinvointikertomuksesta nousevien toiminnan mittareiden avulla palvelut näkyväksi	2019 ->	Petu jory

Strateginen päämäärä 2 Hyvinvoinnin edistäminen ja lisääminen

Tavoite	Toimenpide	Aikataulu	Vastuutaho
1 Hyvinvoiva perhe	Matalan kynnyksen ja ennaltaehkäisevien palvelujen tehostaminen	2019 -> jatkuvana prosessina	Kaikki tulosalueet
2 Yhteisöllisyyden arvon nostaminen sitä lisäämällä ja mahdollistamalla kohtaamisia	Järjestöjen kanssa yhteistyö. Perheiden talon hyödyntäminen ja käytön lisääminen yhteistyössä varhaiskasvatuksen, perheiden ja vapaaehtoistoimijoiden kanssa.	2019 -> jatkuvana prosessina	Kaikki tulosalueet, perhepalvelut yhteistyössä varhaiskasvatuksen, perheiden ja järjestöjen kanssa
3 Syrjäytymisen ehkäiseminen	Syrjäytymisen riskien havaitseminen, nopea reagointi ja tukeminen. Omaa aktiivisuutta tuetaan auttamalla syrjäytymisvaarassa olevaa	2019 -> jatkuvana prosessina	Kaikki tulosalueet, Liikuntakoordinaattorin, koulujen ja seutuopiston kanssa tehtävä yhteistyö
4 Hyvinvoiva kuntalainen, Hyvinvoiva työntekijä	Pyrkiminen sivistystoimen ja sosiaali- ja terveystoimen yhteistyön saumattomuuteen huomioimalla asukkaiden kokonaisvaltainen hyvinvointi Palveluiden järjestäminen matalan kynnyksen palveluina	2019 -> jatkuvana prosessina	Kaikki tulosalueet
5 Selkeä tiedotus ja läpinäkyvyys	Toimivat asianmukaiset nettisivut sekä monikanavainen tiedottaminen monikielisyys huomioiden. Yhteinen palvelualusta/portaali, josta kuntalainen/ palveluohjaaja löytää muidenkin paikallisten palvelutuottajien palvelut (vapaaehtoistyö, järjestöt, yksit.palv.tuottajat)	2020 ->	tietohallinto soteprojektit
6 Yhden luukun periaate	Asiakas ohjautuu oikealle polulle yhteisen palveluohjauksen kautta Sähköisen ajanvarauksen, asiointin ja chat-palvelujen käyttöönotto sekä Järjestökoordinaattorin palkkaaminen Veturitorin hyvinvointipiste	2019 – 2020->	palveluohjausyksikön koordinaattorit yhteistyössä muiden sotepalveluiden kanssa
7 Kokonaisvaltainen yksilöllinen palvelutarpeen arviointi	Palvelusektorin laajentaminen, ei tarjota vain erilaisia palveluja vaan tarkastellaan laajemmin asiakkaan tarvetta hyvinvoinnin lisäämiseksi	2019 ->	Tulosalueet

Strateginen päämäärä 3. Aluekehittämisen mahdollistava kuntatalous

Tavoite	Toimenpide	Aikataulu	Vastuutaho
1 Vetovoimaisuuden lisääminen	Kaupungin tuki yrittäjille -- yritystoiminnan käynnistystuki; tiloja, maksujen helpotuksia yms., yrityskoulutuksen lisääminen -> uusia työpaikkoja	2019- jatkuva prosessi	Elinkeinopalvelut
2 Oppilaitosten ja yritysten välinen yhteistyö lisääntyy	Koordinoiva yhteyshenkilö työssäoppimispaikkojen selvittämiseksi ja mahdollistamiseksi. Ammattioppilaitosten kanssa tehtävä tiivis yhteistyö	2019-2025	kaikki
3 Maaseudulla asumisen mahdollistaminen myös lapsiperheille	Koulu ja muiden kuljetusten lisääminen ja selvittäminen turvallisuuskysymykset huomioiden	2019- jatkuva prosessi	kaikki
4 Selkeät, yhteiset tavoitteet toiminnan kehittämiselle sekä toimintatapojen ja toimintakulttuurin muutos	Yleisen ajattelumallin muuttaminen, yhteinen kehittäminen ja yhdessä tekeminen	2018- jatkuva prosessi	luottamushenkilöt ja viranhaltijat, kaikki
5 Kolmas sektori, järjestöt ja kuntalaiset mukaan toiminnan kehittämiseen	Yhteistyön lisääminen kolmannen sektorin ja muiden toimijoiden kanssa sekä yhteiset tapaamiset, asiakasraadit, kumppanuuspöydät; niiden lisääminen ja kuuleminen	2019- jatkuva prosessi	kaikki
6 Yhteistyö ja avoimuus päätöksenteossa	Palvelutarvearvioinnin kehittäminen ja laajentaminen myös vastaanottopalveluihin, palvelumuotoilun kehittäminen	2019- jatkuva prosessi	perusturva/ vastaanottopalvelut
7 Toimivat vastaanottopalvelut	Vastaanottopalveluiden kehittäminen – toimintojen sujuvoittaminen – itsehoito ja omahoito alustat käyttöön sekä uusi tekniikka	2019-2027	perusturva
8 Oikeus palveluihin asuinpaikasta riippumatta	Syrjäseutujen huomiointi palvelujen tarjonnassa sekä tasapuolinen kohtelu ja olemassa olevien palvelujen säilyttäminen	2019 ->	

PIEKSÄMÄKI

Elämäsi asemapaikka

PIEKSÄMÄEN KAUPUNKI
PL 125, Kauppakatu 1
76100 Pieksämäki
015 788 2111
kirjaamo@pieksamaki.fi
www.pieksamaki.fi
www.visitpieksamaki.fi