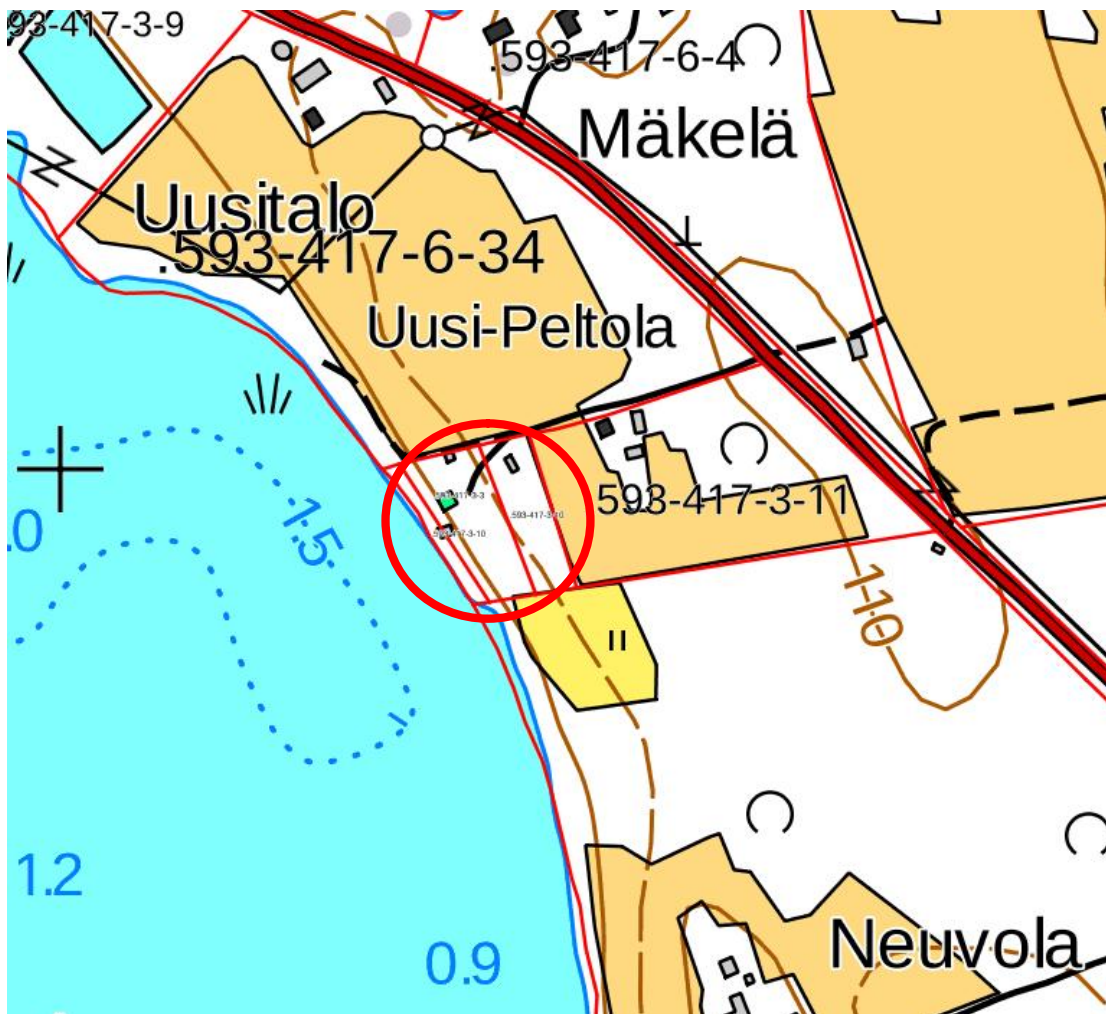


# PIEKSÄMÄEN KAUPUNKI

## OSALLISTUMIS- JA ARVIOINTISUUNNITELMA SEKÄ KAAVASELOSTUS

NAARAJÄRVEN ALUEEN RANTAOSAYLEISKAAVAN MUUTOS  
TILOILLA PORSASKOSKEN KANSAKOULU 593-417-3-3 JA KOULURANTA  
593-417-3-10



## PERUS- JA TUNNISTETIEDOT

|                        |   |
|------------------------|---|
| Kaavan nimi:           | NAARAJÄRVEN ALUEEN RANTAOSAYLEISKAAVAN MUUTOS<br>TILOILLA PORSASKOSKEN KANSAKOULU 593-417-3-3 JA KOULURANTA<br>593-417-3-10 |
| Kaavan tunnus:         | 593_Royk_3  |
| Kaavan päiväys:        | 25.5.2016   |
| Kaavan laatija:        | Pieksämäen kaupungin maankäytön suunnittelun tulosityksikkö   |
| Osoite:                | Pieksämäen kaupunki<br>Maankäyttö<br>PL 125<br>76101 PIEKSÄMÄKI   |
| Yhteyshenkilöt:        | Anssi Tarkiainen, maankäyttöinsinööri<br>puh. 0400 855 597<br>sähköposti: anssi.tarkiainen@pieksamaki.fi                    |
| Kaavan vireilletulo:   | 14.9.2016   |
| Hyväksymispäivämäärät: | Tlk 14.09.2016 § 65<br>Kh 15.11.2016 § 206<br>Kv 20.12.2016 § 85  |

### Kaava-alueen sijainti

Suunnittelualue sijaitsee osoitteessa Haukivuorentie 365b, Pitkäsjärven itärannalla. Kaava-alueen pinta-ala on n. 9470 m<sup>2</sup>. Alueen sijainti näkyy tämän selostuksen kansilehdellä.

### Kaavan tarkoitus

Rantaosayleiskaavan muutoksella on tarkoitus muuttaa osa loma-asuntoalueesta (RA) retkeily- ja ulkoilualueeksi.

Kaavamuuotos on laadittu maankäyttö ja rakennuslain MRL 72§:n tarkoittamana oikeusvaikutteisena yleiskaavana. Yleiskaavaa käytetään rakennusluvan perusteena loma-asuntoalueilla sekä retkeily- ulkoilualueilla (RA, VR).

## TIIVISTELMÄ

### 1.1 Kaavaprosessin vaiheet

- Aloite rantaosayleiskaavan muuttamisesta 14.9.2016
- Päätös rantaosayleiskaavan muutostyön käynnistämisestä Tlk 65 § 14.9.2016.
- Kuulutus kaavamutoksen vireille tulosta Pieksämäen Lehdessä ja kaupungin ilmoitustaululla 28.9.2016. Kuulutus on julkaistu myös kaupungin internet-sivuilla.
- Rantaosayleiskaavan muutosehdotus sekä osallistumis- ja arviointisuunnitelma (OAS) nähtävillä Naarajärven palvelupisteessä 28.9.–31.10.2016. Kaavatyön asiakirjat on julkaistu kaupungin kotisivuilla [www.pieksamaki.fi](http://www.pieksamaki.fi).
- Kuulutus nähtävillä olostä 28.9.2016.

- Rantaosayleiskaavan muutosehdotus Tik 14.09.2016.
- Rantaosayleiskaavan muutosehdotus Kh 15.11.2016.
- Rantaosayleiskaavan muutosehdotus Kv 20.12.2016.

## 1.2 Rantayleiskaavan muutos

Rantaosayleiskaavan muutoksella osa loma-asuntoalueesta (RA) muutetaan retkeily- ja ulkoilualueeksi (VR). Retkeily- ja ulkoilualue on tarkoitettu Naarajoen melontareitin levähdysalueeksi sekä yleiseksi venevalkama- ja uimaranta-alueeksi.

## 1.3 Kaavan toteuttaminen

Kaavan toteuttaminen aloitetaan kaavan saatua lainvoiman.

## LÄHTÖKOHDAT

### 2.1 Selvitys suunnittelun oloista

#### 2.1.1 Alueen yleiskuvaus

Kaava-alueella sijaitsee 1980-luvulla rakennettu saunatupa ja varistorakennuksia. Voimassa olevassa rantaosayleiskaavassa alue on osoitettu loma-asuntoalueeksi (RA), jonka kokonaisrakennusoikeus on 250 k-m<sup>2</sup>. Suunnittelualueen pohjois- ja itäpuolella on peltoalueita. Eteläpuoli on metsäinen.

#### 2.1.2. Kantatila ja mitoitus

Naarajärven ympäristön rantaosayleiskaavassa kantatilalle on mitattu muunnettua rantaviivaa 112 m, joka oikeuttaa yhteen rakennuspaikkaan.

#### 2.1.3 Ympäristön tila, luonnonympäristö

Rantaosayleiskaavassa suunnittelualue on merkitty kokonaisuudessaan rakennusalueeksi. Alueella ei ole merkittäviä luontoarvoja. Alue rajoittuu Pitkäsjärveen, joka on ekologiselta luokituksestaan hyvä (2013, Syke). Vesistö on matala ja runsashumuksinen.

#### 2.1.4 Rakennettu ympäristö

##### *Yhdyskuntarakenne*

Suunnittelualue sijaitsee n. 17 km päässä Pieksämäen keskustaajaman palveluista. Pitkäsjärven itärannalle on kaavoitettu ja rakennettu useita loma-asumisen ja pysyvän asumisen rakennuspaikkoja.

##### *Palvelut*

Palvelut saadaan Pieksämäen keskustaajamasta.

##### *Työpaikat, elinkeinotoiminta*

Kaavamuutos alueella ei ole työpaikkoja.

##### *Virkistys*

Kantatilalla ei ole vapaata rantaviivaa. Kaavamuutoksella muodostetaan Pitkäsjärven rantaan yleiseen käyttöön tarkoitettu retkeily- ja ulkoilualue.

### *Tekninen huolto*

Haukivuorentien varteen on rakennettu Pieksämäen vesi oy:n vesijohto. Jätevedet käsitellään kiinteistöillä tai johdetaan umpikaivoon.

### *2.1.5 Maanomistus*

Pieksämäen kaupungin hallitus on tehnyt päätöksen 135 § 21.6.2016 myydä n. 5880 m<sup>2</sup> suuruisen lomarakennuspaikan Irma Ukkoselle. Muu alue jää Pieksämäen kaupungin omistukseen ja yleiseen käyttöön.

## 2.2 Suunnittelutilanne

### *2.2.1 Maakuntakaava*

Maakuntakaavassa alueella ei ole merkintöjä taikka aluevarauksia.

### *2.2.2 Yleiskaava*

Yleiskaavassa suunnittelualueelle on osoitettu yksi lomarakennuspaikka (RA). Suunnittelualueen pohjois- ja eteläpuolelle on kaavoitettu yhdet lomarakennuspaikat, joita ei ole toteutettu.



*Ote voimassa olevasta rantaosayleiskaavasta*

## 2.3 Kaava-alueita koskevat suunnitelmat, päätökset ja selvitykset

- Kiinteistön myyntipäätös, Kh 135 § 21.6.2016
- Kaavoituspäätös, Tik 65 § 14.9.2016
- Pieksämäen kaupungin rakennusjärjestys 1.1.2007

## RANTAYLEISKAAVAN MUUTOKSEN SUUNNITTELUN VAIHEET

### 3.1 Kaavan suunnittelun tarve

Kaavan laatimiseen on ryhdytty Pieksämäen kaupunginhallituksen päätöksen johdosta.

### 3.2 Suunnittelun käynnistäminen ja sitä koskevat päätökset

Rantaosayleiskaavan muutostyön käynnistämisestä on päättänyt tekninen lautakunta 65 § 14.9.2016.

### 3.3 Osallistuminen ja yhteistyö

#### *3.3.1 Osalliset*

Maankäyttö- ja rakennuslain 62 § mukaan kaavoitukseen osallisia ovat alueen maanomistajat ja ne, joiden asumiseen, työntekoon tai muihin oloihin kaava saattaa huomattavasti vaikuttaa. Lisäksi osallisia ovat viranomaiset ja yhteisöt, joiden toimialaa suunnittelussa käsitellään. Osallisilla on mahdollisuus osallistua kaavan valmisteluun, arvioida kaavan vaikutuksia ja lausua kirjallisesti tai suullisesti mielipiteensä asiasta.

Tässä kaavahankkeessa osallisia ovat:

- alueen maanomistaja
- viereisten ja vastapäisten alueiden omistajat ja -haltijat
- kaavan vaikutusalueen asukkaat, joiden oloihin asemakaava saattaa huomattavasti vaikuttaa ja jotka ilmoittautuvat osallisiksi.
- kaupungin jäsenet
- kaupungin asiantuntijaviranomaiset
- valtion viranomaiset
  - o Etelä-Savon ELY- keskus
- muut viranomaiset ja yhteisöt
  - o Etelä-Savon maakuntaliitto
  - o Savon Voima Oyj
  - o Pieksämäen vesi Oy
- yhdistykset
  - o yhdistykset, joiden toimialaa suunnittelussa käsitellään ja jotka ilmoittautuvat osallisiksi.
- ne tahot, jotka katsovat olevansa osallisia ja ilmoittautuvat osallisiksi

### *3.3.2 Osallistuminen ja vuorovaikutuksen järjestäminen*

Osallisilla on mahdollisuus osallistua kaavan valmisteluun, arvioida kaavan vaikutuksia ja lausua kirjallisesti tai suullisesti mielipiteensä asiasta (MRL 62 §). Mielipiteensä voi esittää kaavaehdotuksen ja OAS:in nähtävänä oloaikana.

Kaavoituksen etenemisestä tiedotetaan Pieksämäen lehdessä ja kaupungin ilmoitustaululla, sekä kaupungin Internet-sivuilla.

Aloistusvaiheen viranomaisneuvottelu on käyty sähköpostitse Etelä-Savon ELY-keskuksen kanssa 30.8.2016. Viranomaisyhteistyö järjestetään työn kuluessa erikseen sovittavin neuvotteluihin ja lausuntopyyntöihin.

### *3.3.3 Kaavoituksen kulku, aikataulu ja päätöksenteko*

#### *Kaavoituksen käynnistäminen ja rantaosayleiskaavamuutoksen ehdotusvaihe / elo - lokakuu 2016*

Pieksämäen kaupungin tekninen lautakunta on tehnyt päätöksen 65 § 14.9.2016 rantaosayleiskaavan muuttamisesta tilojen Porsaskosken kansakoulu 593-417-3-3 ja Kouluranta 593-417-3-10 alueella.

Rantaosayleiskaavamuutoksen vireille tulosta kuulutetaan Pieksämäen Lehdessä sekä kaupungin ilmoitustaululla. Osallistumis- ja arviointisuunnitelma sekä rantaosayleiskaavan muutosehdotus ovat nähtävillä Naarajärven palvelupisteessä (Kanttila, Vilhulantie 5, Naarajärvi) teknisen toimen neuvonnassa 28.9.2016 lähtien. Kaavaehdotusta pidetään nähtävillä 30 päivän ajan. Jos kaavaehdotusta on olennaisesti muutettu sen jälkeen, kun se on asetettu julkisesti nähtäville, se on asetettava uudelleen nähtäville. (MRA 32 §).

Rantaosayleiskaavan muutos on vaikutuksiltaan vähäinen ja valmistellaan suoraan ehdotukseksi. Kaavaluonnosta ei siten aseteta erikseen nähtäville. Osallistumis- ja arviointisuunnitelmaa pidetään nähtävillä koko kaavoitusprosessin ajan. Osallistumis- ja arviointisuunnitelma sekä kaavaehdotus julkaistaan myös kaupungin kotisivuilla [www.pieksamaki.fi](http://www.pieksamaki.fi).

Mahdolliset huomautukset osallistumis- ja arviointisuunnitelmasta sekä muistutukset rantaosayleiskaavan muutosehdotuksesta tulee toimittaa 31.10.2016 klo 15 mennessä osoitteella:

Pieksämäen kaupunki, Maankäyttö, PL 125, 76101 Pieksämäki

Huomautukset voi toimittaa myös sähköisesti osoitteella: kirjaamo@pieksamaki.fi

Lisätietoja asiasta antavat: maankäyttöinsinööri Anssi Tarkiainen puh. 0400 855 597.

### Kaavan hyväksyminen / joulukuu 2016

Rantaosayleiskaavan muutoksen hyväksyy kaupungin valtuusto. Hyväksymisestä kuulutetaan kaupungin ilmoitustaululla sekä Pieksämäen Lehdessä. Hyväksymisestä kerrotaan myös kaupungin www-sivuilla. Hyväksymispäätös lähetetään Etelä-Savon ELY-keskukselle ja Etelä-Savon maakuntaliitolle. Niille viranomaisille, kunnan jäsenille ja muistutuksen tehneille jotka ovat kaavan nähtävillä ollessa sitä pyytäneet, lähetetään kaavan hyväksymisestä tieto.

Kaavan hyväksymispäätöstä koskeva pöytäkirja pidetään yleisesti nähtävänä. Nähtävälle asettamisesta alkaa 30 päivän valitusaika, jolloin kaavan hyväksymistä koskevaan päätökseen voi hakea muutosta valittamalla Itä-Suomen hallinto-oikeuteen ja edelleen korkeimpaan hallinto-oikeuteen.

### Kaavan voimaantulo

Valitusajan kuluttua kaavan hyväksymispäätös saa lainvoiman, jollei päätöksestä ole tehty määräaikana valitusta tai MRL:n 195 §:n mukaista oikaisukehotusta tai valitukset on ratkaistu hallinto-oikeudessa tai korkeimmassa hallinto-oikeudessa.

Voimaantulosta kuulutetaan kaupungin ilmoitustaululla sekä Pieksämäen Lehdessä. Vahvistumisesta kerrotaan myös kaupungin www-sivuilla. Voimaantulosta lähetetään ilmoitus Etelä-Savon ELY-keskukselle.

### Kaavan lähettäminen tiedoksi

Voimaan tullut rantaosayleiskaavan muutos lähetetään Etelä-Savon ELY-keskukselle, maanmittauslaitokselle, Etelä-Savon maakuntaliitolle ja Pieksämäen rakennuslautakunnalle.

## 3.4 Rantayleiskaavan muutoksen tavoitteet

### Maanomistajan antamat tavoitteet

Maanomistajan tavoitteena on muodostaa osasta kaavanmukaista lomarakennuspaikkaa retkeily- ja ulkoilualueita.

### Kunnan asettamat tavoitteet

Kaavaratkaisun tulee noudattaa kaupungin hallituksen tekemää kiinteistön myyntipäätöstä sekä voimassa olevan Naarajärven alueen rantaosayleiskaavan mitoitus- ja periaatteita.

### Alueen oloista ja ominaisuuksista johdetut tavoitteet

Maastotarkastelun perusteella alue soveltuu hyvin esitettyyn rakentamiseen.

### Prosessin aikana syntyneet tavoitteet

Täydennetään kaavatyön edetessä.

## RANTAYLEISKAAVAN MUUTOKSEN KUVAUS

### 4.1 Kaavan rakenne

Lomarakennuspaikan osasta on muodostettu retkeily- ja ulkoilualue.

#### 4.1.1 Mitoitus

Kaavamuutoksella ei ole vaikutuksia mitoitukseen.

### 4.2 Ympäristön laatua koskevien tavoitteiden toteutuminen ja jatkosuunnitteluohjeet

lomarakennuspaikan osalta kaavamääräykset ovat samat kuin voimassa olevassa Naarajärven alueen rantaosayleiskaavassa. Uutena kaavamääräyksenä tulee retkeily- ja ulkoilualuemerkintä (VR). Kaavamääräykset ja rakennusjärjestys ohjaavat rakennushanketta riittävästi.

### 4.3 Aluevaraukset

#### 4.3.1 Korttelialueet

##### RA – Loma-asuntoalue

Rakennuspaikalle saa sijoittaa yhden enintään yksiasuntoisen, enintään kaksikerroksisen loma-asuinrakennuksen, erillisen saunan sekä talousrakennuksia. Rakennuspaikalle sijoitettavien rakennusten yhteenlaskettu kerrosala saa olla yhteensä enintään 10 % rakennuspaikan pinta-alasta, kuitenkin enintään 250 k-m<sup>2</sup>. Kerrosalaltaan enintään 80 k-m<sup>2</sup> yksikerroksisen rakennuksen etäisyys keskivedenkorkeuden mukaisesta rantaviivasta tulee olla vähintään 20 m, kerrosalaltaan yli 80 k-m<sup>2</sup> rakennuksen etäisyys vähintään 30 metriä ja kerrosalaltaan yli 140 k-m<sup>2</sup> rakennuksen etäisyys vähintään 40 m. Saunan, jonka katettu pohjan pinta-ala on enintään 30 m<sup>2</sup>, saa rakentaa 10 metrin etäisyydelle keskivedenkorkeuden mukaisesta rantaviivasta. Alle 2000 m<sup>2</sup> suuruisella rakennuspaikalla rakennusten yhteenlaskettu kerrosala saa olla enintään 10 % rakennuspaikan pinta-alasta. Olemassa olevia rakennuksia saa peruskorjata ja tuhoutuneiden tilalle rakentaa uusia nykyistä kerrosalaa ylittämättä. Pinta-alaltaan alle 1 ha saarilla olemassa olevia rakennuksia saadaan peruskorjata ja tuhoutuneiden tilalle rakentaa uusia nykyistä kerrosalaa ylittämättä. Uudisrakentamisessa tulee noudattaa rakentamismääräyksiä edellä mainittuja rakennuksen kerrosalaa koskevia poikkeuksia lukuun ottamatta.

##### VR – Retkeily- ja ulkoilualue

Alueelle saa rakentaa virkistysmajan talousrakennuksineen. Näiden yhteenlaskettu kerrosala saa olla enintään 50 k-m<sup>2</sup>.

#### 4.3.2 Muut määräykset

Rakennusten tulee sopeutua malliltaan, materiaaliltaan, mittasuhteiltaan ja väriykseltään olevaan rakennuskantaan ja rantamaisemaan.

Rakennuspaikalla tulee rantavyöhykkeen kasvillisuus pääosin säilyttää ja vain harventaminen on sallittua.

Muodostettavan lomarakennuspaikan rantaviivan pituus tulee olla vähintään 40 m.

Ellei ylävesirajaa ole tiedossa, on alin rakentamiskorkeus oltava vähintään +1 metri keskiveden korkeudesta mitattuna.

Rakennuspaikkojen vesi, jätevesi ja jätehuollossa on noudatettava voimassa olevia viranomaismääräyksiä ja järjestettävä huolto siten, ettei synny vesistön eikä pohjaveden pilaantumisvaara.

Jätevedet on käsiteltävä kaupungin ympäristömääräysten tai ympäristönsuojeluviranomaisen erikseen antamien ohjeiden mukaisesti. Selvitys ja suunnitelmat jätevesien käsittelyjärjestelmästä tulee liittää lupa-asiakirjoihin.

Uusien rakennuspaikkojen pääsytieltä tulee johtaa ensisijaisesti olemassa olevien liittymien kautta yleiselle tielle. Vierekkäisten rakennuspaikkojen kulku tulee ensisijaisesti tapahtua samasta liittymästä. Pohjois-Savon Ely-keskuksen, Liikenne- ja infrastruktuurivastuualueen kanssa tulee neuvotella hyvissä ajoin uuden liittymän sijainnista tai liittymän käyttötarkoituksen muutoksesta.

#### 4.4 Kaavan vaikutukset

##### 4.4.1 Vaikutukset rakennettuun ympäristöön

###### Ihmisen elinoloihin kohdistuvat vaikutukset ja sosiaaliset vaikutukset

*(asukkaiden arkielämän laatu, terveys, turvallisuus ja viihtyisyys, erityisryhmät)*

Kaavalla ei ole laajoja sosiaalisia tai elinoloihin kohdistuvia vaikutuksia. Yleinen rantautumispaikka tukee Pitkäsjärven virkistyskäyttöä.

###### Ympäristöön kohdistuvat vaikutukset

*(pinta- ja pohjavedet, maaperä, vesistöt, luonnon monimuotoisuus, luonnonvarat, kasvillisuus, eläimistö, ilma, melu)*

Luonnon monimuotoisuuteen ja luonnonvaroihin kaavahankkeella ei ole vaikutuksia. Vesistön laatuun kaavamutoksella ei ole vaikutusta, kun alueella syntyvät jätevedet käsitellään määräysten mukaisesti.

###### Alue- ja yhdyskuntarakenteeseen kohdistuvat vaikutukset

*(väestön määrä, ikärakenne, työllisyys, palvelut, taajamarakenteen leviäminen)*

Kaava-alue tukeutuu keskustaajaman palveluihin. Kaava ei hajauta yhdyskuntarakennetta.

###### Liikenteelliset vaikutukset

*(liikenneturvallisuus, julkinen liikenne, kevyt liikenne, liittymät ja pysäköinti)*

Vaikutukset liikenteeseen ovat hyvin vähäisiä. Yleisen rantautumispaikan käyttö painottuu kesäkuukausille ja liikenteen arvioidaan olevan hyvin vähäistä kohteelle, enintään muutamia ajoneuvoja vuorokaudessa. Naarajoen melojat käyttävät VR-aluetta huoltoon ja lepoon.

###### Kulttuuri ja muut vaikutukset

*(rakennuskulttuuri, maisema- ja kaupunkikuva, kulttuuripalvelujen tarjonta)*

Ei vaikutuksia maisemaan.

###### Taloudelliset vaikutukset

*(yhdyskuntatekniset ja teiden rakennuskustannukset, talonrakennuskustannukset, palvelujen järjestäminen).*

Alueelle on rakennettu vesijohto. Pieksämäen kaupungille tulee kustannuksia yleisen rantautumispaikan rakentamisesta.

##### 4.4.2 Vaikutukset luontoon ja luonnonympäristöön

###### Luonnonolot, maisemarakenne, maisemakuva

Luonnonolot eivät oleellisesti muutu.



## Vesistöt ja vesitalous

Vesistön tila ei muutu, koska jätevesistä ja jätehuollosta on annettu noudatettavat kaavamääräykset.

### 4.5 Ympäristön häiriötekijät

Retkeily- ja ulkoilualue sijoittuu kaavoitettujen loma-asuntoalueiden väliselle alueelle. Retkeily- ja ulkoilualueelle arvioidun käyttäjämäärän perusteella ei alueen pitäisi aiheuttaa häiriötä viereisille loma-asuntoalueille.

### 4.6 Kaavamerkinnot ja määräykset

Kaavakartassa olevat kaavamääräykset ja merkinnot noudattavat voimassa olevan rantayleiskaavan kaavamääräyksiä. Uutena merkintänä on retkeily- ja ulkoilualueen merkintä.

## RANTAYLEISKAAVAN MUUTOKSEN TOTEUTUS

### 5.1 Toteuttaminen ja ajoitus

Retkeily- ja ulkoilualueen toteuttaa Pieksämäen kaupunki kaavan saatua lainvoiman. Lomarakennuspaikka on rakennettu.

Pieksämäellä 31.8.2016



Anssi Tarkiainen  
maankäyttöinsinööri

## VASTINEET EHDOTUSVAIHEESSA SAATUUN PALAUTTEESEEN

### Yksityishenkilö (muistutus) 31.10.2016

NAARAJÄRVEN ALUEEN RANTAYLEISKAAVAN MUUTTAMINEN TILOILLA  
PORSAKOSKEN KANSAKOULU 593-417-3-3 JA KOULURANTA 593-417-3-10

ETTÄ; rannassa mökin kohdalla siirrettäisi rajaa 6m etelämmäksi,(Nykäsen rajalle päin)  
( alkuperäisesti sovitulla tavalla)  
yläpuolen rajaa siirtämällä toiseen suuntaan yhteispinta-alaa muuttamatta.

#### **Vastine:**

Pieksämäen kaupungin hallitus on tehnyt kaavamuutoksen alaisista kiinteistöistä myyntipäätöksen 135 § 21.6.2016. Rantaosayleiskaavan muutoksessa osoitettu rakennuspaikan rajausta vastaa myyntipäätöksessä esitettyä rajausta. Rakennuspaikan rajat käydään maakaupan jälkeen tehtävässä kiinteistönmuodostamistoimituksessa. Muistutus ei aiheuta muutosta kaavaan.

### Keski-Savon ympäristötoimi, 3.10.2016

LAUSUNTO NAARAJÄRVEN ALUEEN RANTAOSAYLEISKAAVAN MUUTOKSES  
TA

Naarajärven alueen rantaosayleiskaavamuutos koskee kiinteistöjä Porsaskosken kansakoulu (593-417-3-3) ja Kouluranta ((593-417-3-10). Kaavaehdotuksessa nykyisestä loma-asuntoalueesta muodostetaan yksi lomarakennustontti ja yleiseen käyttöön jäävä retkeily- ja virkistys-alue.

Kaavamuutoksella ei ole kielteisiä vaikutuksia alueen ympäristö- eikä maisema-arvoihin.

Asemakaavamuutokseen ei ole huomauttamista.

#### **Vastine:**

Ei aiheuta muutosta kaavaan.

## **Pohjois-Savon ELY-keskus, Liikenne ja infrastruktuuri –vastuualue, 13.10.2016**

Asemakaavan muutos Jäppilässä kaavakorttelissa 22A Heikinlammentie, ehdotus (POSELY/1843/2016)  
Naarajärven alueen rantaosayleiskaavan muuttaminen tiloilla Porsaskoskenkoulu Kansakoulu ja Kouluranta, ehdotus (POSELY/1855/2016)

→ Pohjois-Savon ELY-keskuksen Liikenne ja infrastruktuuri -vastuualueella ei ole huomautettavaa muihin samassa kuulutuksessa nähtävillä olleisiin kaavamuutoksiin.

### **Vastine:**

Ei aiheuta muutosta kaavaan.

## **Etelä-Savon ELY-keskus, ympäristö ja luonnonvarat –vastuualue, 21.10.2016**

Kaavamuutoshankkeesta ei ole laadittu erillistä osallistumis- ja arviointisuunnitelmaa (OAS). Kaavamuutoshankkeen vireille tulo on asianmukaisesti kuulutettu ja muilta osin tarpeellinen informaatio on riittävällä tavalla esitetty kaavaselostuksessa. Tässä tapauksessa, kun kyseessä on vähäinen kaavoitushanke ja osallisia voidaan tosiasiallisesti katsoa olevan vain muutamia, ei erityisen OAS:n laatiminen ole välttämätöntä.

Hankkeen johdosta syntyvällä vähäisellä maankäyttömuutoksella ei ole sellaisia vaikutuksia, jotka lähtökohtaisesti olisivat ristiriidassa maankäyttö- ja rakennuslain 39 ja 73 §:lissä yleiskaavalle asetettujen sisältövaatimusten kanssa.

ELY-keskuksella ei ole huomautettavaa kaavamuutoksen ehdotuksen johdosta.

### **Vastine:**

Ei aiheuta muutosta kaavaan.