

SARVIKANKAAN RANTA-ASEMAKAAVA

PIEKSÄMÄEN KAUPUNGIN ISO-LAHNASEN JA VALKEISEN RANTA-ALUEILLE



Mikkelissä 27.4.2015
Insinööritoimisto Alpo Leinonen Oy

Sarvikankaan ranta-asemakaava; asiakirjat ja kartat.

- *ranta-asemankaavan selostus 27.4.2015, korjattu 10.8.2015*
- *muistio viranomaisneuvottelusta 19.6.2014*
- *muistio neuvottelusta 17.2.2015*
- *osallistumis- ja arviosuunnitelma 25.9.2014, täydennetty 10.8.2015*
- *luontoselvitys 1.10.2014*
- *ranta-asemakaavaluonnokset 1:5000, 22.8.2014, vaihtoehdot 1 ja 2*
- *ilmakuvat 1:4000, Iso-Lahnasen eteläosa ja Valkeinen*
- *Sarvikankaan ranta-asemakaavaehdotus (pienennös), 24.4.2015, korjattu 10.8.2015.*

Ranta-asemakaavaehdotus 1:5000 erillisenä

SARVIKANKAAN RANTAKAAVAN SELOSTUS, JOKA KOSKEE 24.4.2015 PÄIVÄTTYÄ JA 10.8.2015 KORJATTUA RANTA-ASEMAKAAVAA

1 PERUS- JA TUNNISTETIEDOT

1.1 Tunnistetiedot

Kaava käsittää Pieksämäen kaupungissa olevia tiloja Sarvikangas 3 (593-402-14-122) ja Nukkukivi (593-402-14-5) ja Lahnasenmaa (593-431-14-2), Iso-Lahnasen ja Valkeisen ranta-alueilla. Ranta-asemakaavalla muodostuu korttelit 1 – 2 sekä maa- ja metsätalousalueita.

1.2 Kaava-alueen sijainti

Kaava-alueet sijaitsevat Pieksämäen keskustasta n. 15 kilometriä luoteeseen (alue on merkitty asiakirjojen kansilehdelle).

1.3 Kaavan nimi ja tarkoitus sekä rakenne

Kaavan nimi on **Sarvikankaan ranta-asemakaava**.

Kaavalla on tarkoitus mahdollistaa viiden uuden loma-asunnon rakentamisen ja rakennuspaikan muodostamisen. Alueen todellista ja muunnettua rantaviivaa on Iso-Lahnasella n. 800 m sekä n. 200 m pituisen kapean lahden rantaa; tila Sarvikangas 3 n. 410 m ja Lahnasenmaa n. 380 m. Valkeisella on rantaviivaa n. 70 m. Ranta-alueiden mitoitus on laskettu 5 rakennuspaikkaa/ muunnettu km, kuitenkin niin, että koska kysymys on nk. kantatiloista, joille kuuluu rantarakennusoikeutta kunkin tilan oman rantaviivan pituuden suhteessa sekä Nukkukiven tilalle yksi rakennuspaikka nk. kantatilan periaatteen mukaan eli **Sarvikankaan tilalle kuuluisi kaksi rakennuspaikkaa ja Lahnasenmaan tilalle myös kaksi rakennuspaikka sekä Nukkukiven tilalle yksi rakennuspaikka. Näin ollen kaava-alueen rakennuspaikkojen määrä olisi yhteensä viisi (5) rakennuspaikkaa.**

Kaavaluonnoksissa oli esitetty kaksi vaihtoehtoa. Vaihtoehdossa 1 kaikki rakennuspaikat on sijoitettu Iso-Lahnasen ranta-alueelle eli Valkeiselta on siirretty rakennuspaikka Iso-Lahnaselle. Vaihtoehdossa 2 molemmille vesistöalueille on sijoitettu niille kuuluvat rakennuspaikat. Ehdotus perustuu vaihtoehto 1:een, jossa kaikki rakennuspaikat on Iso-Lahnasen ranta-alueella.

Muu osa alueesta on maa- ja metsätalousaluetta (M).

2 LÄHTÖKOHDAT

Maakuntakaava

Maakuntakaava on vahvistettu 4.10.2010. Siinä ei ole merkintöjä tai määräyksiä ko. alueelle.

Yleiskaava

Alueella ei yleiskaavaa eikä sellaista ole vireilläkään.

Tieyhteydet

Tieyhteys Iso-Lahnasen ranta-alueen sen itäpuolella 70- 130 m etäisyydellä on valmiina. Sieltä tieyhteydet voidaan rakentaa korttelialueille/rakennuspaikolle.

Pohjakartta

Maanmittausteknikko Juha Sormunen on hyväksynyt 16.9.2014 mittakaavaan 1:5000 laaditut ranta-asemakaavan pohjakartat.

3 RANTA-ASEMAKAAVAN SUUNNITTELUN VAIHEET

3.1 Ranta-asemakaavan suunnittelun tarve

Ranta-asemakaavalla luodaan mahdollisuus rakentaa loma-asuntoja ja muodostaa niille omat suurehkot rakennuspaikat.

3.2 Osallistuminen ja yhteistyö

3.2.1 Osalliset

Osallisia ovat kaikki, jotka kokevat kuuluvansa kaavan vaikutuspiiriin. Näistä mainittakoon mm. seuraavat: Lähialueiden maanomistajat, asukkaat, kesäasukkaat, osakaskunnat ja Pieksämäen seudun luonnonystävät ry.

Luottamuselimet:

Pieksämäen kaupunginvaltuusto ja – hallitus, tekninen lautakunta ja rakennuslautakunta.

Viranomaiset ja muut yhteistyötahot:

Elinkeino-, liikenne- ja ympäristökeskus (ELY-keskus) Mikkeli

Etelä-Savon maakuntaliitto

Savon Voima Oyj

TeliaSonera Finland Oyj

Pieksämäen terveydensuojelu- ja ympäristönsuojeluviranomainen; Keski-Savon ympäristötoimi.

Osallisille ilmoitetaan vireillä olevasta hankkeesta (MRA 27 §) ja heille annetaan tilaisuus tutustua kaavaluonnokseen ja lausua siitä mielipiteensä.

3.2.2 Vireille tulo

Etelä-Savon ympäristökeskus/ELY- keskus

Viranomaisneuvottelu on pidetty 19.6.2014. Keskusteluissa esiin tulleet asiat on otettu huomioon ranta-asemakaavaluonnosta laadittaessa; muistio neuvottelusta liitteenä asiakirjoissa. Kaava tulee vireille Pieksämäen kaupungissa teknisen lautakunnan käsiteltävä hankkeen.

3.2.3 Osallistuminen ja vuorovaikutusmenettelyt

Vireille tulosta ja ehdotuksesta on ilmoitettu osallisille kaavan laatijan toimesta lähettämällä heille osallistumis- ja arviointisuunnitelma (OAS) sekä kaavakarttojen pienennökset. Lisäksi luonnos- ja ehdotusvaiheissa hankkeesta on ollut kuulutus Pieksämäen Lehdessä.

3.3 Ranta-asemakaavan tavoitteet

3.3.1 Maanomistajien asettamat tavoitteet

Tavoitteena on saada muodostaa ja rakentaa uusia loma-asuntojen rakennuspaikkoja. Vaihtoehto 1 tultua valituksi ehdotuksen pohjaksi, Valkeinen jää luonnontilaan, eikä tieyhteyttä kukaan tarvitse rakentaa. Valkeisen ranta-alueille ei johda tieyhteyksiä tällä hetkellä.

3.3.2 Suunnitteluvaiheiden käsittelyt ja päätökset

Viranomaisneuvottelu pidettiin 19.6.2014; siinä sovittiin mm. että kaavaluonnoksen ja OAS:n käsittely olisi syksyllä 2014. OAS:n ja luonnoksen käsittelyn ja lausuntojen jälkeen ehdotus oli nähtävänä 1.6.-2.7.2015 välisen ajan.

Tilojen ranta-alueelle on laadittu luontoselvitys (FM Marko Vauhkonen).

Alueille on laadittu 16.9.2014 hyväksytyt ranta-asemakaavan pohjakartat mittakaavaan 1:5 000.

4 RANTA-ASEMAKAAVAN KUVAUS

4.1 Aluevaraukset

Kaavoitettavan alueen kokonaisala on n. 21,7 ha, josta Iso-Lahnasen ranta-alueet ovat n. 19,2 ha ja Valkeisen n. 2,5 ha. Korttelialueita (RA) on n. 3,0 ha ja maa- ja metsätalousaluetta (M) n.18,7 ha.

4.1.1 Mitoitus

Iso-Lahnasen etelärannassa tilan Lahnasenmaan RN:o 14:2 rannan osa on ojitettua rämettä; maapohja on kivennäismaata. Kaksi niemekettä on kapealta osin saranevaa. Rannan länsiosassa laskuojan suulla, keskiosassa (ison kiven karttamerkki) ja itäosassa rajan vieressä on alueet, jolle voitaisiin sijoittaa yhteensä kolme rakennuspaikkaa. Rannan rakennettavuus vaihtelee hyvästä heikohkoon, joten ko. rannan osan heikomman rakennettavuuden vuoksi tällä alueella voitaisiin käyttää alemmaa mitoitusarvoa; 4 rak.paikkaa/muunnettu kilometri.

Mitoitus on laskettu seuraavasti: Sarvikangas 3 n. **0,41 km x 5 rak.paikkaa/km = 2,1 eli 2 rak.paikkaa** ja Lahnasenmaa (n. 0,38 km + joen varsi, toinen puoli 0,5 x 190 m x 0,25 = 0,02 km,), yht. **0,40 km x 4 rak.paikkaa/km = 1,6 eli 2 rak.paikkaa** sekä Nukkukiven tilalta Valkeisen ranta-alueelta (rv 70 m eli **0,07 km**) yksi rakennuspaikka nk. kantatilana. **Kaavan mitoitus on näin ollen 5 rak.paikkaa / 0,88 m.km eli 5,7 rak.paikkaa/ muunnettu km.**

4.1.2 Kortteli- ja M- alueet

Kaava-alueella kaksi korttelialuetta, joissa on yhteensä viisi rakennuspaikkaa. Rakennusoikeus/ rakennuspaikka on **250 kem²**. Muu osa alueesta on maa- ja metsätalousaluetta (M), jolla ei ole rakennusoikeutta.

RA- ja M- alueiden pinta-ala ja rantaviivan pituus

Kortteli	rak paikka	pinta-ala, ha	rantaviivaa, m
1	1	0,6	60
2	1-4	2,4	240

Yht	5 kpl	3,0	300 (39,2 %)
M- alueet	--	18,7	465 (60,7 %)
yht	5 kpl	21,7	765 (+ ½ <u>lahti</u>
<u>kaakkoiskulmassa 0,25 x 190 m = n. 50 m.)</u>			

Rakennuspaikat ovat keskimäärin n. 0,60 ha kokoisia ja niillä on rantaviivaa keskimäärin n. 60 m.

Rakennusten kerrosluvuksi esitetään I ½. Korttelialueilla on 1>4 rakennuspaikkaa.

4.2

Ranta-asemakaavan vaikutukset

Vaikutukset rakennettuun ympäristöön

Ihmisen elinoloihin kohdistuvat vaikutukset ja sosiaaliset vaikutukset (asukkaiden arkielämän laatu, terveys, turvallisuus ja viihtyisyys, erityisryhmät)

Kaavalla lisätään rakentamista ja palvelujen käyttämistä Pieksämäen kaupungissa.

Ympäristöön ja luontoon kohdistuvat vaikutukset (pinta- ja pohjavedet, maaperä, vesistöt, luonnon monimuotoisuus, luonnonvarat, kasvillisuus, eläimistö, ilma, melu). Sarvikankaan ranta-asemakaava-alueella tai sen läheisyydessä ei sijaitse Natura 2000 – alueita, valtakunnallisten luonnonsuojeluohjelmien kohteita, luonnonsuojelualueita, suojeltuja luontotyyppisiä tai luonnonmuistomerkkejä. Kaava-alue on maastokäynnin perusteella tavanomaista kangasmetsää; puusto on täyskasvuista (Valkeinen) tai vielä nuorehkoa sekametsää (Iso-Lahnasen itäranta). Kaavamääräyksillä rakennusten sijoittamisesta rakennuspaikalle ja kasvillisuuden säilyttämisestä turvataan rantamaiseman säilyminen mahdollisimman luonnonmukaisena. Pienvesikohteen, noron alue on jätetty korttelialueiden 1 ja 2 väliselle sekä Iso-Lahnasen kaakkoiskulmaukseen laskevan ojan varsi M- alueelle on merkitty luo- merkinnällä (luonnon monimuotoisuuden kannalta tärkeä kohde). Pääosa ranta-alueesta on loivasti nousevaa rinnettä, jonka maaperä mahdollistaa hyvät edellytykset rakennusten perustamiselle. Järven eteläosassa on kaksi kapeaa, n. 25 – 30 m syvyistä ja n. 70 -90 m levyistä saraneva-aluetta, joiden maaperä on kivennäismaata. Niiden molemmilla puolella ja keskellä on maaperältään kohtuulliset rakennuspaikat (asiakirjoissa on ilmakeku, joka osoittaa alueiden puuston ja sarananeva-alueet).

Kaavan toteutuminen lisää asiointiliikennettä, mikä lisää päästöjen ja melun määrää vähäisissä määrissä.

Vesi- ja jätevesihuolto sekä jätehuolto hoidetaan kiinteistökohtaisesti taikka alueelle perustetaan vesiosuuskunta toteuttamaan verkostojen rakentamisen.

Alue- ja yhdyskuntarakenteeseen kohdistuvat vaikutukset (väestön määrä, ikärakenne, työllisyys, palvelut, taajamarakenteen leviäminen)

Kaavalla tuetaan osaltaan Pieksämäen kehittymistä; kaavan toteuttamisella voi olla väliaikaisesti positiivisia työllisyysvaikutuksia. Väestön määrään kaavalla ei ole välitöntä vaikutusta.

Liikenteelliset vaikutukset (liikenneturvallisuus, julkinen liikenne, kevyt liikenne, liittymät ja pysäköinti).

Kaavan toteutuminen tuo alueelle lisää autoliikennettä. Liikenneturvallisuutta voidaan parantaa lisäämällä alueille johtaville yksityisteille mm. sivuutuspaikkoja.

Kulttuuri ja muut vaikutukset (rakennuskulttuuri, maisema- ja kaupunkikuva, kulttuuripalvelujen tarjonta).
Kaavalla ei ole kulttuurisia vaikutuksia.

Taloudelliset vaikutukset (yhdyskuntatekniset ja teiden rakennuskustannukset, talonrakennuskustannukset, palvelujen järjestäminen).
Kaava-alueen rakentaminen tuo työmahdollisuuksia alueelle.

Vaikutukset luontoon ja luonnonympäristöön

Luonnonolot, maisemarakenne, maisemakuva

Iso-Lahnasen länsirannalla noin 300 metriä suunnitelluista rakennuspaikoista sijaitsee kalasääsken pesäpuu metsähallituksen kaava-alueen eteläosassa. Kaavamääräyksissä on määräys 20 m leveän rantapuuston säilyttämisestä – alle 30 kem² suuruisen rantasaunan paikkaa lukuun ottamatta. Näin ollen sääsken pesän sijainti ei ole esteenä sijoittaa Iso-Lahnasen itärannalle tilalle Sarvikangas 3 suunniteltuja viittä rakennuspaikkaa. Metsähallituksen kaavan lähin rakennettu rakennuspaikka on noin 200 metrin etäisyydellä sääsken pesäpuusta.

Valkeisen alueen luonnonolot säilyvät, koska sinne ei sijoiteta rakennuspaikkaa.

Luonnonolot eivät muutoinkaan oleellisesti muutu, koska rakentamiseen osoitetut korttelialueet on vain n. 14 % kaavoitetun alueen pinta-alasta ja n. 38 % rantaviivan pituudesta. Rakennuspaikoilla on rantaviivaa keskimäärin 60 m ja pinta-ala keskimäärin 6000 m².

Vesistöt ja vesitalous

Vesistön tila ei muutu, koska jätevesistä ja jätehuollosta on annettu noudatettavat kaavamääräykset.

Maa- ja metsätalous

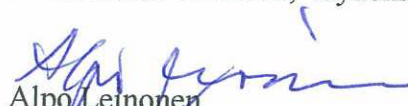
Metsien käsittely tapahtuu edelleen metsäsuunnitelman mukaisesti ottaen huomioon erityisesti rantavyöhykkeen metsien käsittely. Uudet korttelialueille rakennettavat tiet palvelevat jatkossa myös metsätaloutta.

4.3.

Ympäristön häiriötekijät

Alueelta tapahtuva vesiliikenne tulee haittaamaan jonkin verran olevien loma-asuntojen käyttöä. Se on kuitenkin normaalia ja hyväksyttävää loma-asuntoalueilla.

Mikkelissä 27.4.2015, täydennetty 10.8.2015.


Alpo Leimonen
rakennus- ja maanmittausinsinööri

MUISTIO MAANKÄYTTÖ- JA RAKENNUSLAIN MUKAISESTA VIRANOMAISNEUVOTTELUSTA

Aika: 19.6.2014
Paikka: Pieksämäki Kanttila
Aihe: Ranta-asemakaavan laatiminen Iso-Lahnasen, Ukonlammen ja Valkeisen ranta-alueille
Läsnä: Arkkitehti Satu Karjalainen, ELY- keskus, pj
Kaavoituspäällikkö Pekka Häkkinen, Pieksämäen kaupunki
Maankäyttöinsinööri Anssi Tarkiainen, Pieksämäen kaupunki
Antti Tarkka, hakija
Rakennus- ja maanmittausinsinööri Alpo Leinonen, konsultti, sihteeri

Maakuntakaava

Vahvistetussa (4.10.2010) maakuntakaavassa alueella ei ole merkintöjä. Maakuntakaavan mukaisesti alueiden paikallinen maankäyttö suunnitellaan joko yleis- taikka asemakaavoilla.

Yleiskaava

Alueelle ei ole laadittu yleiskaavatasoista suunnitelmaa, eikä sellaista ole myöskään vireillä.

Ranta-asemakaava

Alueelle ei ole aikaisemmin laadittu ranta-asemakaavaa.

Hankkeen tilanne

- suunnittelualueet ovat Iso-Lahnasen ranta-alueella olevat kolme tilaa, Sarvikangas 3 RN:o 4:122, Lahnasenmaa RN:o 14:2 ja Ruuskala RN:o 14:114 sekä Valkeisen ja Ukonlammen ranta-alueet, tila Sarvikangas 2 RN:o 14:102M601.
- **Kaikki neljä tilaa ovat nk. kantatiloja, joista ei ole muodostettu aikaisemmin rantarakennuspaikkoja ko. ranta-alueille.**
- Rantaviivan pituudet; todellinen/muunnettu:
Sarvikangas 3, 14:122 = 410 m/410 m
Lahnasenmaa 14:2 = 380 m /380 m + lahti n. 20 m leveä osuus (0,5 x 240 x 0,25) 120 m / 30 m, yht. 500 m/ 410
Ruuskala 14:114, 50 m/50 m, lahti (0,5 x 240 x 0,25) 120 m/30 m, yhteensä 170 m /80 m.
Iso-Lahnasen rantaviivaa yhteensä 1080 m / 900 m
Mitoitus 5 rak. paikkaa/km; 5 kpl x 0,900 km = 4,5 kpl ---→ **5 kpl**
- **Sarvikangas 2 RN:o 14:102 240 m (Ukonlampi ja Valkeinen) / 100 m; , yksi rakennuspaikka Valkeiselle tai siirto Iso-Lahnasen ranta-alueelle**
- Luontoselvityksen raportti valmistuu lähiaikoina, maastokäynti 30.5.2014 (Biologi Marko Vauhkonen). Siinä todettiin alueella olevan vesilain tarkoittamia noroja Sarvikangas 3 tilan pohjoisosassa, ne voidaan rajata rakentamisen ulkopuolelle
- OAS ja luonnos laaditaan sen jälkeen kun luontoselvitys on valmistunut

Keskustelussa todettiin mm:

- Pekka Häkkinen totesi, että Iso-Lahnasen ranta-alueelle on ainaisemmin laadittu ranta-asemakaava metsähallituksen tilalle ja siinä on käytetty mitoitusta 5 rak. paikka/km. Siinä

- rakennusoikeus on 130 kem2 (lomarakennus 100 kem2 ja erillinen sauna 30 kem2) + talousrakennuksia (rak. oikeutta ei ole määritelty).
- rakentaminen keskitetään Sarvikangas 3 tilan ranta-alueelle, koska sinne on valmiina hyvä metsätieyhteys ja rakennuspaikoille on saadaan tieyhteydet ja sähköliittymät sen kautta
 - alue avautuu länteen päin ja maasto on loivaa rinnettä
 - Pekka Häkkinen sanoi, että rakennusoikeutena Pieksämäellä uusissa ranta-asemakaavoissa on käytetty 250 kem2/rakennuspaikka.
 - järven eteläosaan jää yhtenäinen rakentamiselta vapaa ranta-alue. Satu Karjalainen sanoi rannan rakennettavuuden vaikuttavan mitoitukseen.
 - Antti Tarkka korosti sitä, että Iso-Lahnasen ranta-alueella on kolme kantatilaa; niillä tulisi olla rakennuspaikkoja rantaviivan pituus ja kantatilaperiaatteen mukaan: Sarvikangas 3 kaksi kappaletta, Lahnasenmaa kaksi kappaletta ja Ruuskala yksi kpl.
 - keskustelussa todettiin, että näin ollen Iso-Lahnasen ranta-alueelle voitaisiin muodostaa yhteensä viisi rakennuspaikka
 - Satu Karjalainen esitti hallinto-oikeuden päätöksiä vastaavista hankkeista, joissa oli otettu kielteinen kanta siirroista järviolueelta toiselle
 - näin ollen Valkeiselta ja Ukonlammelta ei suositella rakennusoikeuden siirtämistä Iso-Lahnaselle, vaan Sarvikangas 2 kantatilalle voidaan merkitä yksi rakennuspaikka Valkeisen ranta-alueelle.
 - teknisen lautakunnan kokous on syyskuussa ja siihen pyritään saamaan ranta-asemakaavaluonnos asiakirjoineen

Muistion vakuudeksi


Alpo Lemonen

MUISTIO SARVIKANKAAN RANTA-ASEMAKAAVAN LUONNOKSESTA; LAUSUNNOT JA MUISTUTUKSET

Aika: 17.2.2015
Paikka: ELY- keskus Mikkeli
Aihe: Ranta-asemakaavan laatiminen Iso-Lahnasen, Ukonlammen ja Valkeisen ranta-alueille; luonnoksesta annetut lausunnot ja muistutukset
Läsnä: Arkkitehti Satu Karjalainen, ELY- keskus, pj
Biologi Sirpa Peltonen, ELY-keskus
Kaavoituspäällikkö Pekka Häkkinen, Pieksämäen kaupunki
Antti Tarkka, hakija
Rakennus- ja maanmittausinsinööri Alpo Leinonen, konsultti, sihteeri

1. Arkkitehti Satu Karjalainen avasi kokouksen.
2. Annetut lausunnot ja muistutukset sekä niistä käyty keskustelu – liitteenä kaavan laatijan lausunto 4.2.2015.

Metsähallitus. Kalasääsken pesäpuun vaikutus.

ELY- keskus ei korvaa rakennusoikeutta, joten pitäisi selvittää, miten kaavassa ja sen määräyksillä voitaisiin minimoida häiriöt. Vaikutusten arvioinnissa (kaavaselostuksen kohta 4.2) selvitetään tarkemmin ja laajemmin pesäpuun vaikutus suunnitellulle kaava-alueelle.

Ympäristölautakunta. Rakennusoikeus ja tonttien koot.

Luonnoksessa olevien tonttien rakennusoikeus on 250 kem², rantaviivan pituudet ovat keskimäärin noin 55-60 m ja koko noin 5700 m². Ranta-asemakaavoissa on viime vuosi käytetty rakennusoikeutena 250 kem²/tontti. Rakennusjärjestyksen mukaan minirantaviiva pitää olla vähintään 40 m ja koko vähintään 3000 m². Näin ollen ei ole syytä muuttaa kaava näiltä osin.

Pieksämäen Luonnon Ystävät ry. Luontoselvityksen puutteista huolimatta se osoittaa kuitenkin alueella olevan vaalimisen arvoisia luontoarvoja. Valkeisen rannalle ei tulisi sijoittaa rakennuspaikkaa.

Vaikutusten arvioinnissa tarkennetaan mm. Valkeisen luontoarvoja.

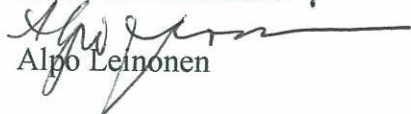
ELY- keskus. OAS:aa tarkennettava muun muassa osallisille tiedottamisessa. Vaikutusten arviointia laajennettava koko Iso-Lahnaselle; erityisesti Valkeiselta siirrettävän yhden tontin vaikutuksesta muiden maanomistajien kannalta. Rantaviivan pituuslaskelmat on tarkistettava.

MTY Roschier – Halonen. Valkeisen ranta-alueen mahdollinen käyttö ja rakentaminen tulisi selvittää erillisille rantakaavaselvityksellä.

Keskustelussa todettiin lisäksi:

- Edellä mainittujen lisäksi tulee tehdä selvitys myös rantojen rakennettavuuden osalta.
- Korttelialueiden rantapuuston säilyttämiseksi annetaan kaavamääräys, jolla mahdollistetaan rakentaminen ja vähennetään mahdollisia haittavaikutuksia kalasääsken pesäpuulle.
- Mitoituslaskelma tulisi perustua maanomistusyksiköihin.

Muistion vakuudeksi /


Alpo Leinonen

SARVIKANKAAN RANTA-ASEMAKAAVA

OSALLISTUMIS- JA ARVIOINTISUUNNITELMA (MRL 63 §)

TEHTÄVÄ	Ranta-asemakaavan laatiminen.
SUUNNITTELUKOHDE	Alueet sijaitsevat Pieksämäen kaupungin keskustasta noin 15 km luoteeseen Iso-Lahnasen ja Valkeisen rannalla. Ranta-alueella ei ole rakennuksia.
KIINTEISTÖTIEDOT	Tilat Sarvikangas 3 593-402-1-122 ja Nukkukivi 593-402-14-5 sekä Lahnasenmaa 593-431-14-2. Luonnos- ja ehdotusvaiheissa mukana ollut tila Ruuskala RN:o 14:114 on jätetty pois lopullisesta ehdotuksesta. Tilan n. 50 m pituinen rantaosuus ei vaikuta mitenkään kaavan mitoitukseen, koska se on aikanaan ollut samaa kantatilaa Sarvikangas 3 tilan kanssa.
HAKIJAT	Hanke on tullut vireille Antti Tarkan, Eeva Ruuskan, Anna-Maija Puolakkaisen ja Hanna Tarkan aloitteesta.
SUUNNITTELUN TAVOITE	Tavoitteena on mahdollistaa rantarakennuspaikkojen muodostaminen Iso-Lahnasen ja Valkeisen ranta-alueille taikka yksinomaan Iso-Lahnasen ranta-alueelle.
MAANOMISTUS	Tilat Sarvikangas 3 RN:o 1:22 ja Nukkukivi RN:o 14:2 omistaa Antti Tarkka ja tilan Lahnasenmaa RN:o 14:2 Anna-Maija Puolakkainen, Eeva Ruuska ja Hanna Tarkka.
KAAVAN TARKOITUS JA VAIKUTUSTEN ARVIOINTI	<p>Kaavan tarkoituksena on käyttää tiloille kuuluva rantarakennusoikeus joko sijoittamalla molempien vesistöjen rantarakennusoikeus Iso-Lahnasen ranta-alueella siirtämällä Valkeiselta yksi rakennuspaikka Iso-Lahnaselle (vaihtoehto 1) taikka sijoittamalla rakennuspaikat molemmilla ranta-alueilla erikseen (vaihtoehto 2), kuten luonnoksessa oli esitetty. Luonnoksesta annettujen lausuntojen ja neuvotteluissa saatujen mielipiteiden perusteella on päädytty siirtämään Valkeiselta rakennuspaikka Iso-Lahnaselle.</p> <p>Hankkeen vaikutustenarviointi tapahtuu kaavoitusprosessin yhteydessä asiantuntijoiden ja osallisten kanssa. Vaikutustenarviointi painottuu luontoarvojen arviointiin, jota varten tehdään suunnittelualueelta luontoselvitys. Luontoselvitys on tehty. Se on otettu huomioon rakennuspaikkojen sijoittamisessa.</p>

OSALLISET

- hakija
- alueen sekä viereisten ja vastapäisten alueiden omistajat, vuokralaiset ja asukkaat (naapurit), laitokset, yritykset,
- kaupungin asiantuntijaviranomaiset
- kaupungin ao. hallintokunnat, Pieksämäen nuorisovaltuusto
- Pieksämäen terveydensuojelu- ja ympäristönsuojeluviranomainen; Keski-Savon ympäristötoimi.
- Etelä-Savon elinkeino-, liikenne- ympäristökeskus (ELY), Etelä-Savon maakuntaliitto, Savonlinnan maakuntamuseo, Savon Voima Oy ja teleoperaattorit
- yhdistykset, Pieksämäen seudun luonnonystävät ry
- kunnan jäsenet ja ne, jotka katsovat olevansa osallisia.

OSALLISTUMISEN JA VUORO- VAIKUTUKSEN JÄRJESTÄMINEN

Osallisilla on mahdollisuus osallistua kaavan valmisteluun, arvioida kaavan vaikutuksia ja lausua kirjallisesti tai suullisesti mielipiteensä asiasta (MRL 62 §). Mielipiteensä voi esittää OAS:n / kaavaluonnoksen nähtävänä oloaikana sekä kaavaehdotuksen nähtävänä oloaikana.

Kaavoituksen alkaminen on ilmoitettu vähintään seitsemän päivää ennen kuulutuksen julkaisemista lähettämällä naapurialueiden- viereiset ja vastapäiset - omistajille tai haltijoille kirje, jossa on kerrottu hankeen vireilletulosta ja siinä on myös ao. kuulutus.

Lausuntopyyntö viranomaisille ja muillekin osallisille (lautakunnat, Pieksämäen Luonnonystävät ry) on lähetetty kirje ja ranta-asemakaavaluonnos sähköpostin liitteenä myös seitsemän päivää ennen kuulutuksen julkaisemista.

Kaavatyön lähtökohdat on esitetty tässä osallistumis- ja arviointisuunnitelmassa (OAS) ja ranta-asemakaavaluonnoksissa, joihin voi tutustua Teknisen toimen palvelukeskuksessa Kanttilassa, käyntiosoite Vilhulantie 5, Naarajärvi sekä kaupungin kotisivuilla www.pieksamaki.fi. OAS:aan voidaan tehdä työn kuluessa tarvittavia muutoksia ja täydennyksiä.

Viranomaisyhteistyö järjestetään työn kuluessa erikseen sovittavin neuvotteluin. MRL 66 §, MRA 26 ja 34 § mukainen viranomaisneuvottelu pidettiin 19.6.2014. Lisäksi pidettiin ELY:ssä neuvottelu 17.2.2015, jossa käsiteltiin luonnoksesta annettuja lausuntoja ja muistutuksia. Neuvottelussa todetut asiat

on otettu huomioon kaavaehdotusta laadittaessa (muistio 17.2.2015 asiakirjoissa).

Kaavan nähtävänä olosta ja voimaan tulosta kuulutetaan kaupungin virallisessa ilmoituslehdessä sekä muussa kunnassa asuville kirjeitse. Kaavoitettavan alueen viereisille ja vastapäisille naapurialueiden maanomistajille tai haltijoille ilmoitetaan kaavan nähtävänä olemisesta kirjeellä tai sähköpostilla.

Kaavoitustyön vaiheesta ilmoitetaan myös kerran vuodessa kaavoituskatsauksessa.

KÄSITTELYAIKATAULU

Tavoiteaikataulu: Luonnos teknisessä lautakunnassa ja kuulemisvaihe syksyllä 2014; ehdotus teknisessä lautakunnassa, kuulemiset ja käsittely ja hyväksyminen kaupunginhallituksessa ja kaupunginvaltuustossa syksyllä 2015.

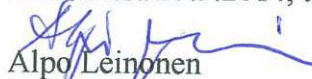
RANTA-ASEMAKAAVAN SUUNNITTELIJAT

Asemakaavan suunnittelijana toimii Insinööritoimisto Alpo Leinonen Oy. Pieksämäen kaupungin puolella kaavoitustyötä ohjaavat

kaavoituspäällikkö Pekka Häkkinen puh. 044 588 3223, pekka.hakkinen@pieksamaki.fi ja maankäyttöinsinööri Anssi Tarkiainen, puh. 0400 855 597, anssi.tarkiainen@pieksamaki.fi.

PÄIVÄYS JA ALLEKIRJOITUS

Mikkelissä 25.9.2014, täydennetty 10.8.2015.



Alpo Leinonen

Insinööritoimisto Alpo Leinonen Oy

alpo.leinonen@gmail.com, puh. 0440 555 195

**PIEKSÄMÄKI, KIRKONKYLÄ, TILAT SARVIKANGAS 3, RUUSKALA
JA NUKKUKIVI SEKÄ VANAJAN KYLÄ, TILA LAHNASENMAA**

LUONTOSELVITYS RANTA-ASEMAKAAVAA VARTEN

Marko Vauhkonen
Ympäristösuunnittelu Enviro Oy
1.10.2014

1 JOHDANTO

Pieksämäen kaupungin Kirkonkylän rekisterikylässä sijaitsevalle tiloille Sarvikangas 3 (RN:o 14:122), Ruuskala (RN:o 14:114) ja Nukkukivi (RN:o 14:5) sekä Vanajan kylässä sijaitsevalle tilalle Lahnasenmaa (RN:o 14:2) laaditaan ranta-asemakaavaa. Kaavoitusta varten tarvittava luontoselvitys tilattiin Ympäristösuunnittelu Enviro Oy:ltä, jossa työn on tehnyt biologi, FM Marko Vauhkonen.

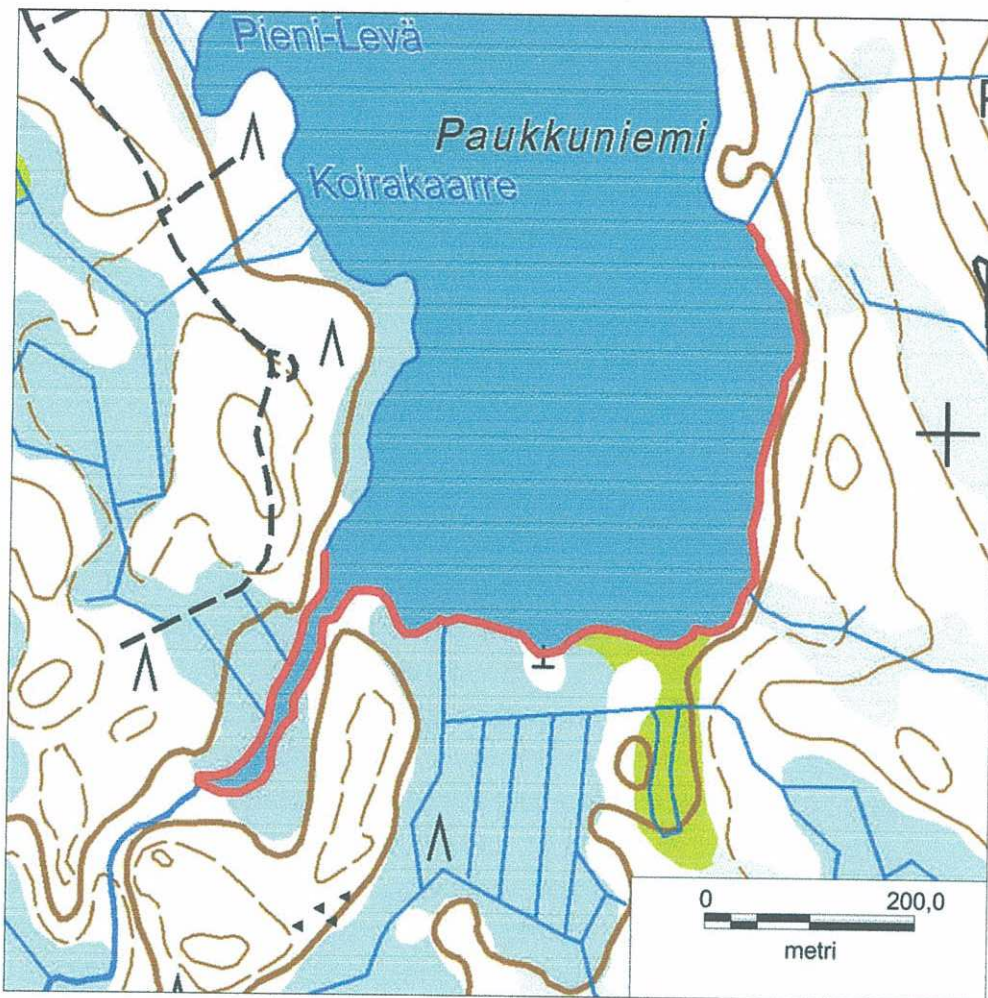
2 AINEISTO JA MENETELMÄT

Selvitysalue sijaitsee Iso-Lahnanen-nimisen järven eteläosassa (kuva 1) ja Valkeinen-nimisen järven lounaisrannalla (kuva 2). Alueelta ei ollut käytettävissä aiempia luontotietoja. Luontoselvitystä varten tehtiin kaksi maastokäyntiä: 30.5.2014 inventoitiin koko tilaan 14:122 kuuluva rantajakso ja 10.9.2014 inventoitiin tiloihin 14:114, 14:2 sekä 14:5 kuuluvat rantajaksot. Inventoinnit tehtiin luonnonoloista riippuen noin 50–100 metriä leveältä vyöhykkeeltä. Syyskuun maastokäynnin inventointi oli tilojen 14:114 ja 14:2 osalta yleispiirteisempi, koska ko. tilojen alueelle ei olla kaavaluonnoksessa osoittamassa rakentamisalueita.

Maastossa inventoitiin selvitysalueen luonnonolojen ja kasvillisuuden yleispiirteet. Samalla selvitettiin luonnonsuojelulain 29 §:n mukaisten suojeltujen luontotyyppien, metsälain 10 §:n mukaisten erityisen tärkeiden elinympäristöjen, vesilain 2 luvun 11 §:n tarkoittamien pienvesikohteiden sekä mahdollisten muiden arvokkaiden luontokohteiden (esim. uhanalaiset luontotyypit) esiintyminen.

Maastossa havainnoitiin huomionarvoisten eliölajien esiintymistä siltä osin kuin tämä oli käyntien ajankohta huomioiden mahdollista ja alueen luonnonolojen perusteella tarkoituksenmukaista. Kohteilta arvioitiin EY:n luontodirektiivin liitteen IV lajien, erityisesti suojeltavien, valtakunnallisesti ja alueellisesti uhanalaisten, silmäläpidettävien sekä muiden harvinaisten tai vaatelaiden lajien kannalta tärkeät elinympäristöt, joissa niiden esiintyminen on mahdollista tai todennäköistä.

Maastossa käytettiin GPS-paikanninta (Garmin 62s), jolla mm. luontokohteet ja lajien havaintopaikat voidaan paikantaa riittävällä tarkkuudella.



Kuva 1. Selvitysalueen sijainti Iso-Lahnasella. Inventoitu rantajakso on merkitty punaisella viivalla.
Pohjakartta © Maanmittauslaitos.



Kuva 2. Selvitysalueen sijainti Valkeisella. Inventoitu rantajako on merkitty punaisella viivalla. Pohjakartta © Maanmittauslaitos.

3 ALUEEN YLEISKUVAUS

Ruuskala (RN:o 14:114)

Iso-Lahnasen luusuan länsirannalla on kivennäismaakuvio, joka rajoittuu tilan pohjoisrajaan. Rinne on kasvillisuudeltaan tuoretta kangasmetsää ja sen puustona on uudistuskypsää mäntyä ja kuusta. Etelämpänä luusuan rannalla on ojitettua rämettä, jonka puustona on mäntyä ja vähän koivua. Kenttäkerroksessa vallitsevat rämevarvut.

Lahnasenmaa (RN:o 14:2)

Tähän tilaan kuuluu Iso-Lahnasen eteläranta. Järven luusuan rämeinen itäranta rajoittuu itäpuoleltaan kivennäismaahan, joka ulottuu luusuan koillisrannalla järven rantaan saakka. Kivennäismaalla olevan kuivan kankaan valtalajina on kanerva; li-

säksi tavataan mm. variksenmarjaa ja puolukkaa. Puustona on harvennettu männikkö. Kangasmetsä vaihettuu itäreunaltaan kangasrämeen kautta isovarpurämeeksi. Kasvistossa tavataan mm. suopursua, juolukkaa, vaiveroa, kanervaa, variksenmarjaa ja lakkaa (kuva 3).



Kuva 3. Isovarpurämettä Iso-Lahnasen etelärannalla. Valokuva © Marko Vauhkonen.

Pääosa Iso-Lahnasen eteläpuolisesta ojitetusta suosta on mäntyä kasvavaa ja varpujen vallitsemaa rämemuuttumaa. Paikoin kasvillisuudessa on korpirämeen piirteitä (suovarpujen lisäksi mm. mustikkaa ja puolukkaa). Etelärannan keskellä on kivennäismaasaareke, jossa kasvaa tuoreen kankaan kuusikkoa. Saarekkeessa on siirtolohkare ja sen itäpuolella ojitusten muuttamaa mustikkakorpea.

Etelärannan kivennäismaasaarekkeen molemmin puolin on avosuota lähellä järven rantaa. Saarekkeen länsipuolella nevan kasvistoon kuuluvat jouhisara, vaivero, järvi-ruoko, tupasvilla, isokarpalo ja pyöreälehtikihokki. Lisäksi tavataan mm. raatetta, suokukkaa, leväkköä ja lakkaa sekä pullo- ja rahkasaraa. Saarekkeen itäpuolella oleva peruskarttaan merkitty avosuo on rannan lähellä saranevaa, jonka valtalajina on jouhisara (kuva 4).



Kuva 4. Saranevaa Iso-Lahnasen etelärannalla tilan 14:2 itäosassa. Valokuva © Marko Vauhkonen.

Sarvikangas 3 (RN:o 14:122)

Selvitysalueeseen kuuluvalla Iso-Lahnasen itärannalla on kapea, hakkuussa säästetty puustoinen vyöhyke (kuva 5). Varttunut puusto on mäntyvaltainen; lisäksi tavataan kuusta ja koivua. Alueella on muutama maapuu ja pari keloä. Pensaskerroksessa kasvaa katajaa ja virpajua. Kenttäkerroksessa vallitsevat puolukka ja mustikka; lisäksi tavataan mm. kanervaa, metsätähteä, kultapiiskua ja riidenliekoa. Osa rantametsästä on soistunut ja näillä paikoilla kasvaa lisäksi juolukkaa, suopursua ja pallosaraa. Vesikasveihin (ilmaversoiset) kuuluvaa järviruokoa kasvaa hieman myös kostealla rantamaalla.

Rantakaistaleen itäpuolinen metsä on hakattu koko selvitysalueelta. Tällä osalla kasvaa nykyisin koivu-kuusivaltainen taimikko (kuva 5). Aluskasvillisuudessa tavataan lähinnä tuoreen kankaan peruslajeja sekä metsäkastikkaa, maitohorsmaa ja vadelmaa, jotka ovat runsastuneet hakkuualueella. Selvitysalueen pohjoisosassa on kaksi noroa, joita pitkin peruskarttaan merkityn metsäojan vedet purkautuvat rinnettä alas. Norot laskevat taimikon läpi kohti järven ranta. Niiden reunat ovat kivikkoisia ja osin vesi virtaa piilopurona. Norojen varrella tavataan myös lehtomaisten ja korpi- maisten kasvupaikkojen lajistoa: nuokkuhelmikkää, sudenmarjaa, metsä- ja korpi- marretta sekä korpipaatsamaa.



Kuva 5. Rantapuuston ja taimikon raja Iso-Lahnasen itärannalla. Valokuva © Marko Vauhkonen.

Tilan 14:122 eteläpäässä on ojavarteen kehittynyt pienialainen korpi (kuva 6). Sen puustona on kuusta, hieskoivua, tervaleppää ja pihlajan taimia. Kenttäkerroksessa kasvaa oravanmarjaa, metsä- ja korpi-imarretta, metsä- ja peltokortetta, lillukkaa, riidenliekoa, pallosaraa, puolukkaa, korpikastikkaa, metsätähteä, hiirenporrasta ja käenkaalia. Luhtaisuutta ilmentävät selvimmin kurjenjalka, terttualpi ja juolasara.

Nukkukivi (RN:o 14:5)

Valkeisen rannalla sijaitsevalla rinnekuviolla kasvaa enimmäkseen uudistuskypsää männikköä (kuva 7). Sekapuuna on muutama koivu sekä alikasvoksena vähän kuusta. Kasvillisuus on lähinnä kuivahkoa kangasmetsää, jossa kenttäkerroksen valtalaji on puolukka. Lisäksi tavataan mm. kanervaa, mustikkaa ja kangasmaitikkaa.

Järven rannassa on kapea nevareunus, jossa kasvaa pullo- ja jouhisaraa, isokarpalaa, pyöreälehtikihokkia ja vähän vaiveroa. Saranevan ja kivennäismaan välissä kasvaa suopursua, juolukkaa, vaiveroa, puolukkaa ja pallosaraa.



Kuva 6. Ojavarren korpea Iso-Lahnasen kaakkoisrannalla. Valokuva © Marko Vauhkonen.



Kuva 7. Kangasmetsää Valkeisen rannalla. Valokuva © Marko Vauhkonen.

4 ARVOKKAAT LUONTOKOhteET JA LAJIESIINTYMÄT

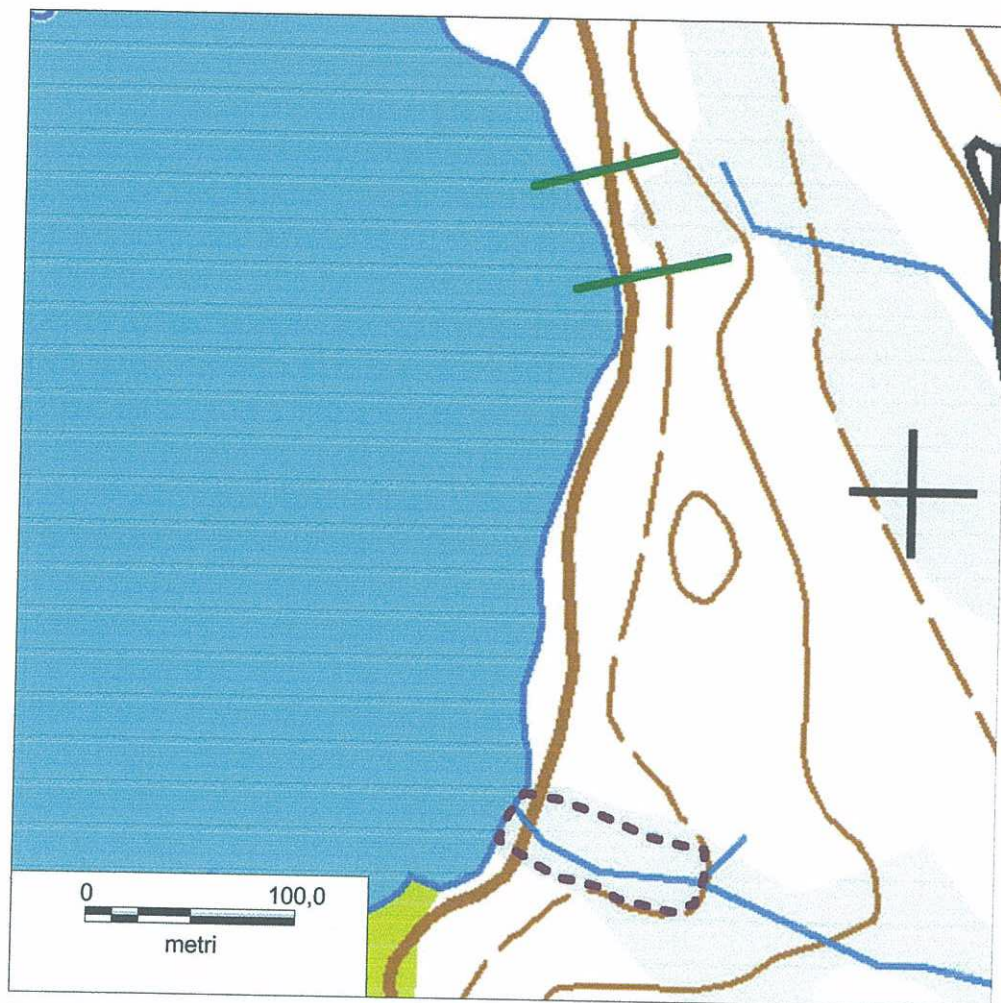
Selvitysalueella tai sen läheisyydessä ei sijaitse Natura 2000 -alueita, valtakunnallisten luonnonsuojeluohjelmien kohteita, luonnonsuojelualueita, suojeltuja luontotyypppejä tai luonnonmuistomerkkejä.

Maastonselvityksen perusteella alueella ei ole kohteita, jotka täyttäisivät luonnonsuojelulain 29 §:n mukaisten suojeltujen luontotyyppien kriteerit. Alueella ei ole uhanalaisia (Raunio ym. 2008a, b) luontotyypppejä.

Iso-Lahnasen itärannalla tilan 14:122 pohjoisosassa sijaitsevat norot (ks. kuvaus edellisessä luvussa) ovat luonnontilaisia ja niitä voidaan pitää vesilain 2 luvun 11 §:n tarkoittamina pienvesikohteina. Vesilaki kieltää tällaisten kohteiden luonnontilan vaarantamisen. Norot sijaitsevat kuvaan 8 merkittyjen vihreiden viivojen välisellä alueella.

Tilan 14:122 eteläpäässä olevan korpikuvion (ks. kuvaus edellisessä luvussa) voidaan katsoa täyttävän metsälain 10 §:n mukaisen metsien monimuotoisuuden kannalta erityisen tärkeän elinympäristön kriteerit. On kuitenkin huomattava, että metsälakia ei sovelleta asemakaava-alueilla lukuun ottamatta maa- ja metsätalouteen osoitettuja alueita. Korpikuvio on rajattu kuvaan 8 violetilla katkoviivalla.

Selvityksessä ei tehty havaintoja merkittävien eliölajien esiintymisestä. Erikseen voidaan mainita kuikka, jonka tuhoutunut pesä löydettiin rantaviivasta tilan 14:122 pohjoisrajalta. Alueella ei arvioitu olevan EY:n luontodirektiivin liitteen IV(a) lajin, luonnonsuojelulain 46 §:n tarkoittamien uhanalaisten lajien, 47 §:n mukaisten erityisesti suojeltavien lajien tai muiden merkittävien eliölajien kannalta tärkeitä elinympäristöjä, joissa niiden esiintyminen olisi todennäköistä. Alueella ei ole liito-oravan elinympäristöksi sopivaa metsää eikä alueen rannoilla ole viitasammakon tai lampikorentojen elinympäristöksi sopivaa luhta- tai vesikasvillisuutta.



Kuva 8. Iso-Lahnasen itärannan luonnontilaiset norot sijaitsevat vihreiden viivojen välisellä alueella. Korpikuvio on rajattu violetilla katkoviivalla. Pohjakartta © Maanmittauslaitos.

5 YHTEENVETO TULOKSISTA

Luontoselvityksen maastokäynneillä todettiin kaksi luontokohdetta (nорот ja korpikuvio; ks. luku 4), jotka tulisi ottaa huomioon alueen kaavoituksessa. Näille kohteille ei tulisi osoittaa nykytilannetta muuttavaa maankäyttöä. Norojen ja korpikuvion lisäksi selvitysalueella ei todettu merkittäviä lajiesiintymiä tai muita sellaisia erityisiä luontoarvoja, jotka tulisi ottaa huomioon kaavoituksessa tai alueen maankäytössä. Alueella ei arvioitu olevan sellaisia luonto- tai kasvillisuustyyppisiä tai kohteita, joiden osalta olisi tarpeen tehdä tarkentavia lajistoselvityksiä.

6 LÄHTEET JA KIRJALLISUUS

- Rassi, P., Hyvärinen, E., Juslén, A. & Mannerkoski, I. (toim.) 2010: Suomen lajien uhanalaisuus. Punainen kirja 2010. – Ympäristöministeriö ja Suomen ympäristökeskus, Helsinki. 685 s.
- Raunio, A., Schulman, A. & Kontula, T. (toim.) 2008a: Suomen luontotyyppien uhanalaisuus – Osa 1. Tulokset ja arvioinnin perusteet. – Suomen ympäristö 8/2008:1–264.
- Raunio, A., Schulman, A. & Kontula, T. (toim.) 2008b: Suomen luontotyyppien uhanalaisuus – Osa 2. Luontotyyppien kuvaukset. – Suomen ympäristö 8/2008:1–572.
- Sierla, L., Lammi, E., Mannila, J. & Nironen, M. 2004: Direktiivilajien huomioon ottaminen suunnittelussa. – Suomen ympäristö 742:1–113.
- Söderman, T. 2003: Luontoselvitykset ja luontovaikutusten arviointi – kaavoituksessa, YVA-menettelyssä ja Natura-arvioinnissa. – Ympäristöopas 109:1–196.

SARVIKANKAAN RANTA-ASEMAKAAVA 1:5000

Ranta-asetakaava koskee osaa tiloista Sarvikangas 3 RN:o 1:122, Ruuskala RN:o 14:114 ja Nukkukivi RN:o 14:5 Pieksämäen kaupungin Kirkonkylän kylässä sekä Lahnasenmaa RN:o 14:2 Pieksämäen kaupungin Vanajan kylässä.

Ranta-asetakaavalla muodostuvat korttelit 1 - 3 sekä niihin liittyvät maa- ja metsätalousalueet.

MERKINTÖJEN SELITYKSET

RA/2

Loma-asuntojen korttelialue. Numero osoittaa rakennuspaikkojen määrän korttelissa.

M

Maa- ja metsätalousalue

--- 10 m kaava-alueen rajan ulkopuolella oleva viiva

— Korttelin, korttelin osan ja alueen raja

- - - Osa-alueen raja

— Ohjeellinen tontin/rakennuspaikan raja

2 Korttelin numero

1 Ohjeellinen rakennuspaikan numero

== äjā == Sijainniltaan ohjeellinen ajoyhteys

KAAVAMÄÄRÄYKSET

Rakennuspaikalle saa rakentaa yhden enintään 1½ kerroksisen lomarakennuksen talousrakennuksineen ja saunan. Niiden yhteenlaskettu rakennusoikeus saa olla enintään 250 kerrosneliometriä.

Rakennukset on sijoitettava 1.1.2007 voimaan tulleen rakennusjärjestyksen mukaisesti seuraavasti:

rak. kerrosala m ²	etäisyys keskivedenkorkeuden mukaisesta rantaviivasta, vähintään
<80	20 m
80-140	30 m
>140	40 m
<30 sauna	10 m

Rakennukset on sovellettava ympäristöönsä sijainnin, mittakaavan, tyylin, materiaalin ja värityksen osalta. Rakennuksen julkisivumateriaalin tulee olla puuta. Rakennuspaikkojen kasvillisuus on säilytettävä mahdollisimman luonnonmukaisena.

Ennen rakennusluvan myöntämistä ja kiinteistön muodostamista rakennuspaikat on merkittävä maastoon.

VESI- JA JÄTEHUOLTO

Vesi- ja jätehuolto voidaan hoitaa kiinteistökohtaisesti. Alueen rakennuspaikoille rakennetaan omat kaivot tai vesi johdetaan yhteiskaivoista.

Jätevesien käsittelyssä ja johtamisessa tulee noudattaa ympäristönsuojelulain 103 §:n ja sen nojalla annettuja säädöksiä, talousjätevesiasetuksen (209/2011) määräyksiä ja voimassa olevia kunnan ympäristönsuojelumääräyksiä sekä terveyden- ja ympäristönsuojeluviranomaisen hyväksymiä ohjeita. Alueelle suositellaan kuiva- tai kompostikäymälöitä.

Jätehuollossa on noudatettava jätelain ja kunnan jätehuoltomääräysten säädöksiä.

Mikkelissä 22. elokuuta 2014

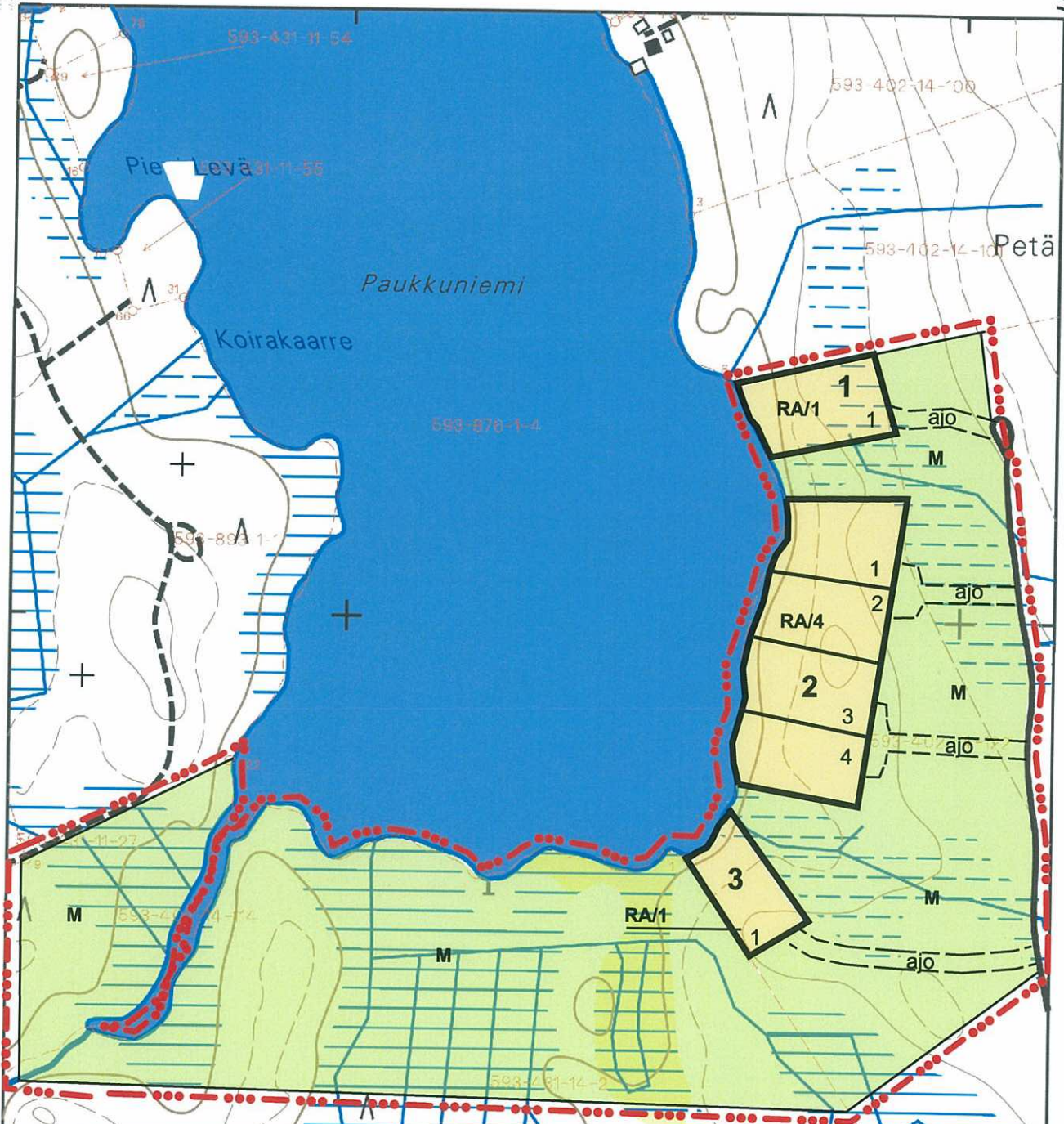
Alpo Leinonen
Alpo Leinonen
rakennus- ja maanmittausinsinööri

Vaihtoehto 1

12.06.2014 13.09

494077

6915493



Ranta-asemakaavan pohjakartta 1:5000
 Kunta Pieksämäki (593)
 Kylät Kirkonkylä (402), Vanaja (431)
 Tilat: Sarvikangas 3 (593-402-14-122)
 Lahnasenmaa (593-431-14-2)
 Ruuskala (593-402-14-114)
 Korkeusjärjestelmä N60
 Koordinaattijärjestelmä ETRS TM35FIN

Kartan laatija: Alpo Leinonen
 Kartoitus: MML:n latauspalveluiden maasto-
 tietokanta 2014 täydennetty raja-
 aineistolla.
 Kartta hyväksytty ranta-asemakaavan pohjakartaksi
 Pieksämäki 16.9.2014 Juha Sormunen
 maanmittausteknikko

6914443

493227

6914443

4994877

Maastotietokanta ja kiinteistöjaotus (KRK)

1 : 5 000

1 cm kartalla vastaa 50 metriä maastossa.

Kiinteistöjaotus on 12.06.2014 päivän.
 Kiinteistörajoissa voi olla epäselvyyksiä.
 Kiinteistön tarkka ulottuvuus selviää
 toimituseesikirjoista ja maastosta.
 Kartan koordinaattijärjestelmä on
 ETRS-TM35FIN.

Copyright Maanmittauslaitos

Aineiston kopiointi tai muu käyttö ilman
 Maanmittauslaitoksen lupaa on kielletty.
 Tulosteeseen ei ole arkistokelpoista,
 eivätkä värit kestä ultraviolettivaloa.

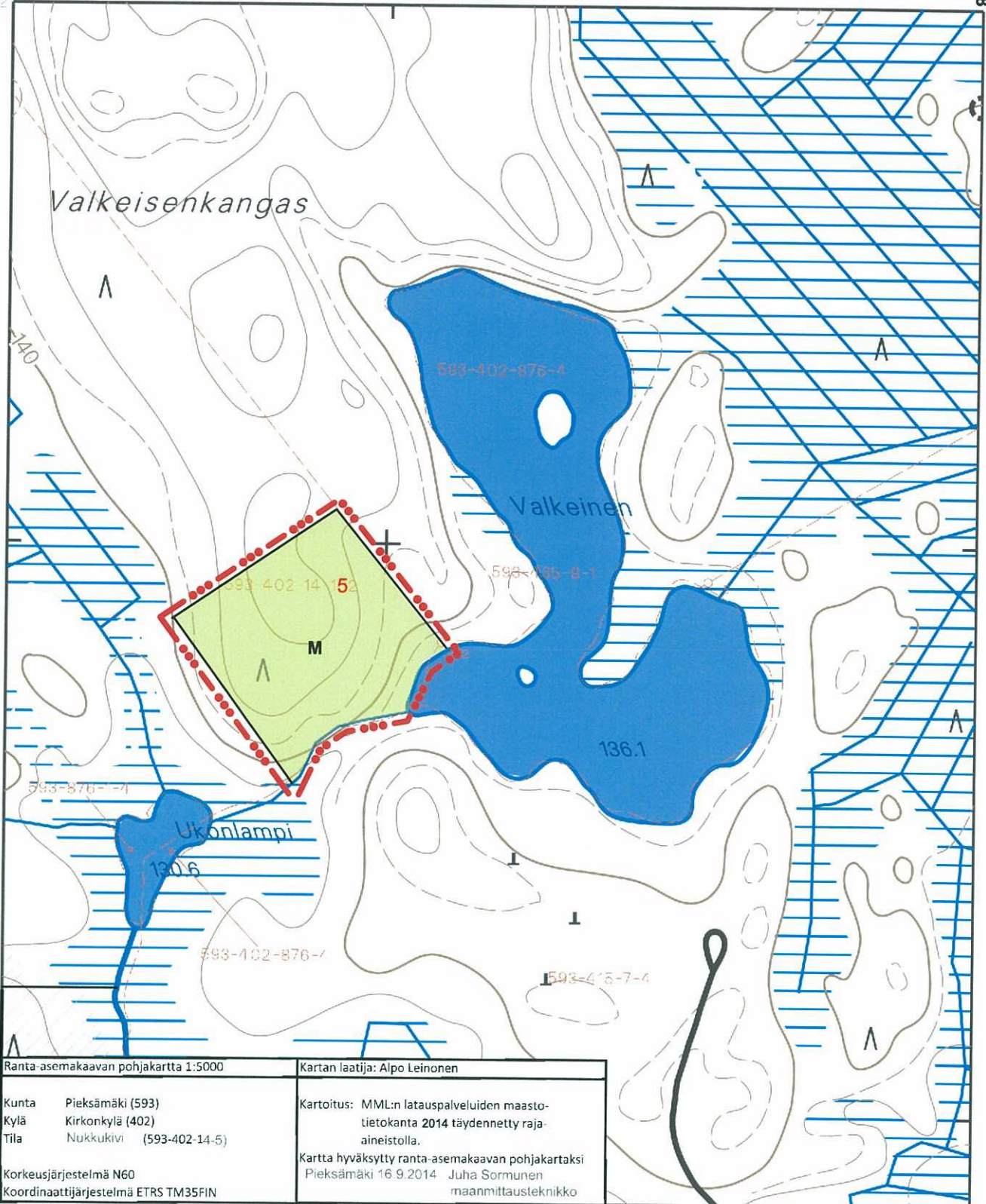
Vaihtoehto 1

13.06.2014 07.30

69 6972

497518

6916972



6915922

496668

6915922

497518

Maastotietokanta ja kiinteistöjaotus (KRK)

1 : 5 000

1 cm kartalla vastaa 50 metriä maastossa.

Copyright Maanmittauslaitos

Aineiston kopiointi tai muu käyttö ilman Maanmittauslaitoksen lupaa on kielletty. Tulosteen muste ei ole arkistokelpoista, eivätkä värit kestä ultraviolettivaloa.

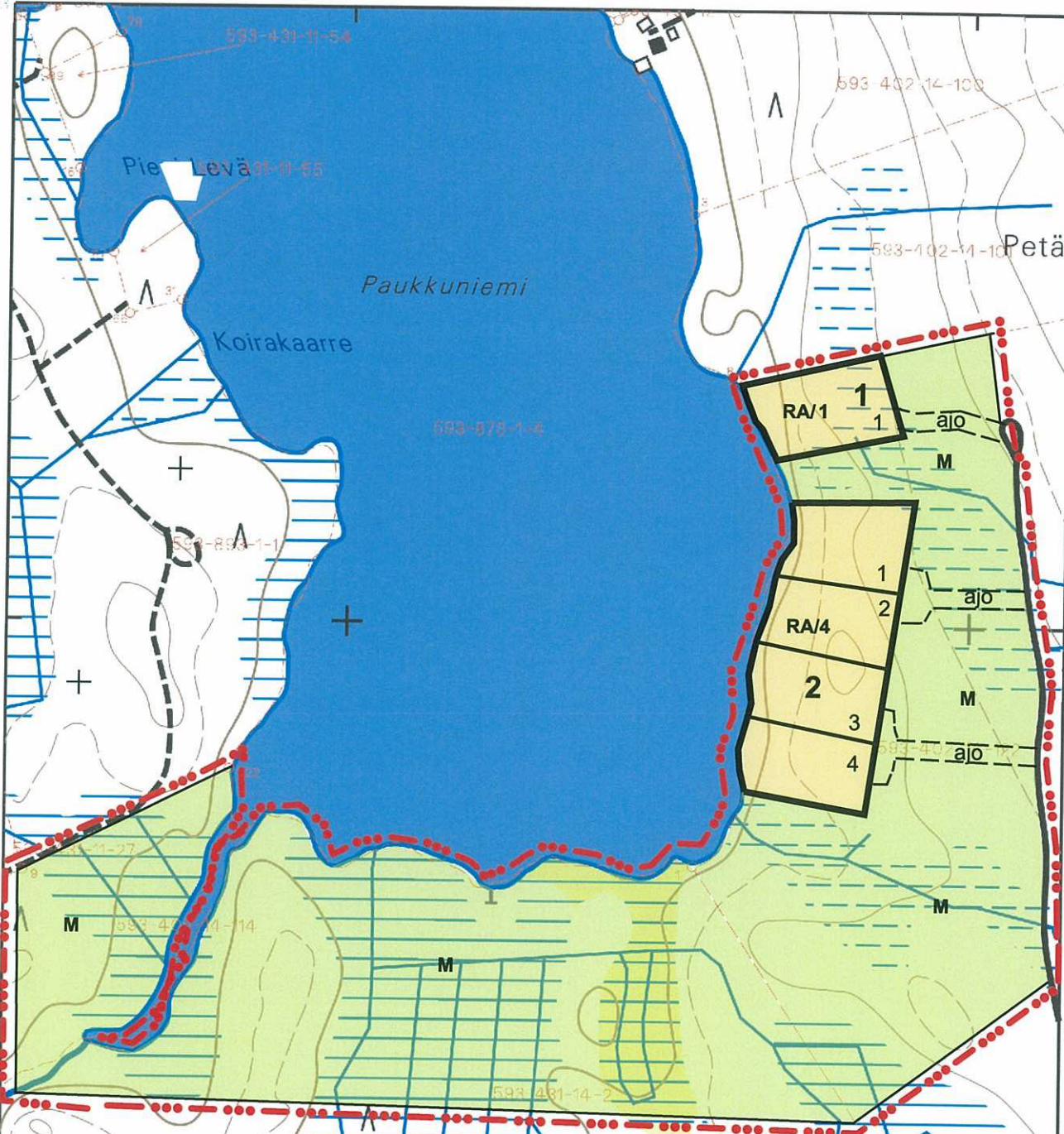
Kiinteistöjaotus on 13.06.2014 mukainen. Kiinteistörajoissa voi olla epätarkkuuksia. Kiinteistön tarkka ulottuvuus selviää toimitusasiakirjoista ja maastosta. Kartan koordinaattijärjestelmä on ETRS-TM35FIN.

Vaihtoehto 2

12.06.2014 13.09

494077

6915493



Ranta-asemakaavan pohjakartta 1:5000
 Kunta Pieksämäki (593)
 Kylät Kirkonkylä (402), Vanaja (431)
 Tilat: Sarvikangas 3 (593-402-14-122)
 Lahnasenmaa (593-431-14-2)
 Ruuskala (593-402-14-114)
 Korkeusjärjestelmä N60
 Koordinaattijärjestelmä ETRS TM35FIN

Kartan laatija: Alpo Leinonen
 Karttoitus: MML:n latauspalveluiden maastotietokanta 2014 täydennetty raja-aineistolla.
 Kartta hyväksytty ranta-asemakaavan pohjakartaksi
 Pieksämäki 16.9.2014 Juha Sormunen
 maanmittausteknikko

6914443

493227

6914443

4994877

Maastotietokanta ja kiinteistöjaotus (KRK)

1 : 5 000

1 cm kartalla vastaa 50 metriä maastossa.

Kiinteistöjaotus on 12.06.2014 päiväinen.
 Kiinteistöreijoissa voi olla epäselvyyksiä.
 Kiinteistön tarkka ulottuvuus selviää toimitusasiakirjoista ja maastosta.
 Kartan koordinaattijärjestelmä on ETRS-TM35FIN.

Copyright Maanmittauslaitos

Aineiston kopiointi tai muu käyttö ilman Maanmittauslaitoksen lupaa on kielletty.
 Tulosten muste ei ole arkistokestävä, oivätkä värit kestä ultraviolettivaloa.



(KOPIOINTILUPA
494/KTS/10)



(KOPIDINTILUPA
494/ETJ/10)

SARVIKANKAAN RANTA-ASEMAKAAVA 1:5000
 Ranta-asema-alue koskee osaa tiloista Sarvikangas 3 RKO 14:122, Runko RKO 14:174 ja Hukkaajoki RKO 14:5 Pielisjärven alueella. Kaavassa on otettu huomioon myös Lohjan alueen RKO 14:2 Pielisjärven alueella. Kaavassa on otettu huomioon myös Lohjan alueen RKO 14:2 Pielisjärven alueella. Kaavassa on otettu huomioon myös Lohjan alueen RKO 14:2 Pielisjärven alueella.

MERKINTÖJEN SELITYKSET
 Loma-asuntojen korttelisuus. Numero osoittaa rakennuspaikkojen määrän korttelissa.
 Maa- ja metsätalousalue

- 10 m keveys-alueen rajan ulkopuolella oleva viiva
- Korttelin korttelin osan ja alueen raja
- Osa-alueen raja
- Ohjeellinen korttelirakennuspaikan raja
- Korttelin numero
- Ohjeellinen rakennuspaikan numero
- Sijaintipaikan ohjeellinen aliyhtäys
- Luonnon monimuotoisuuden kannalta tärkeä kolkke, jonka onnitteellisuutta ei saa heikentää.

KAIVAMÄÄRÄYKSET

Rakennuspaikalle saa rakentaa yhden enintään 1/4 korttelin lomarakennuksen enintään 250 kerrosnelometriä.	
Rakennukset on sijoitettava 1.7.2007 voimaan tulleen rakennusjärjestyksen mukaisesti seuraaviin etäisyyksiä kasvivedenkerroksen määrittämisestä:	
Rak. kerrosta m2	480
	20 m
	30 m
	40 m
<300 asunta	10 m

Rakennukset on sijoitettava ympäristönsä, sijaintipaikan, mittakaavan, tyylin, materiaalin ja värityksen osalta. Rakennuksen ulkoilmaolosuhteisiin tulee olla puuta. Rakennuspaikkojen kasvillisuus on säilytettävä mahdollisimman luonnontilaisena sekä niin, että noin 20 metrin laajuisen rantavyöhykkeen puusto on säilytettävä samoin paikalla luonnonmukaisesti.

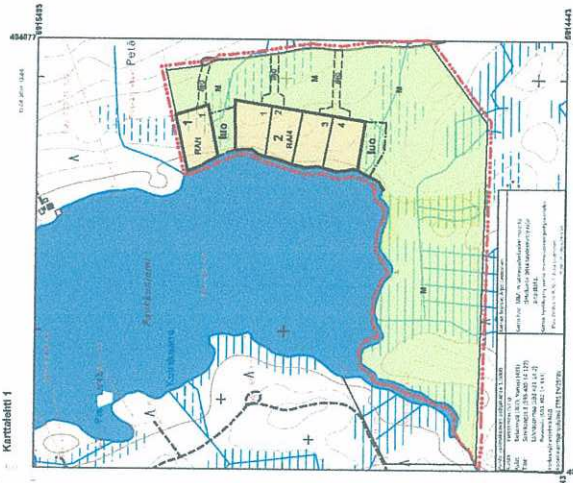
Ennen rakennuksen myöntämistä ja kiinteistön muodoistaan rakennuspaikat on merkittävä maastoon.

VEIJI- JA JÄTEHUOLTO
 Vesi- ja jätehuolto voidaan hoitaa kiinteistökohtaisesti. Alueen rakennuspaikoille rakennetaan omat kaivot tai vaai johdetaan yhteistalouksia.

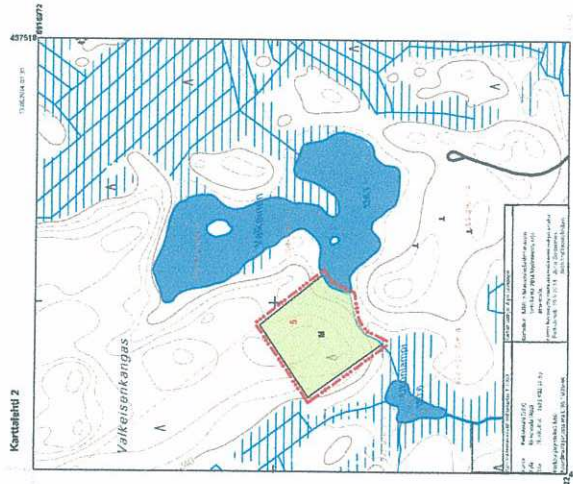
Jätevesien käsittely ja joittamisesta tulee noudattaa ympäristön- ja suojelun nojalla annettuja määräyksiä, tabojuksia ja ohjeita. Alueen kunnan ympäristönsuojeluvirastosta saa tarkempaa tietoa kiinteistökohtaisista ohjeista ja kompostointimahdoista.

Jätehuollossa on noudatettava jätelaia ja kynnys- jätetuotemääräysten määräyksiä.

Määräys 24, hollikuuta 2015
 Anto Leppänen
 rakennus- ja maankäyttösiihööri



Maastotietokanta ja kiinteistöjaotus (KRIK)
 1 : 5 000
 Korttelit 1



Maastotietokanta ja kiinteistöjaotus (KRIK)
 1 : 5 000
 Korttelit 2